

## خطوات كتابة البحث العلمي في مجال التصميم والفنون وأثرها على الاستدامة

### Steps to write scientific research in the field of designs and the arts and their impact on sustainability

د. إيمان عبدالحفيظ عبد اللطيف صدرالدين - دكتوراه فلسفة إدارة مشاريع - جامعة تبوك - المملكة العربية السعودية

Email: [eqari@ut.edu.sa](mailto:eqari@ut.edu.sa)

#### المخلص

تهدف هذه الدراسة الى تمكين طلاب وطالبات تخصص التصميم والفنون في اتقان مهارات البحث العلمي واثرها على الاستدامة وكيفية إنجازه اتبع هذه الدراسة المنهج الوصفي التطبيقي حيث كان الوصفي في وصف الخطوات الواجب اتباعها حين كتابة أي بحث في هذا التخصص والتطبيقي في تطبيق أداة الاستبيان ومشاريع التخرج على مجموعة من الطالبات في التخصص لمعرفة المشاكل والصعوبات التي تواجه الطالبة اثناء اعداد وكتابة البحث العلمي. وكانت نتائج الدراسة مرتبطة جدا بفروض الدراسة انه هناك فروق داله احصائيا بين كتابة البحث في تخصص التصميم والفنون في الجزء التطبيقي وبين كتابة البحث في التخصصات الأخرى التطبيقية بنسبة ٩٥٪. كما توجد علاقة بين الجزء التطبيقي في البحث لكلية التصميم والفنون وبين نتائج البحث بنسبة ٩٩٪. وتوصي الباحثة تدريب الباحثين والباحثات في هذا التخصص على كيفية كتابة البحث العلمي، وأيضا تكثيف دورات تدريبية فيما يخص كتابة البحث بالخطوات السليمة في تخصص الملابس والنسيج.

#### Abstract

This study aims to enable students who specialize in design and the arts in mastering the skills of scientific research and how to accomplish it follow this study the descriptive method applied where the descriptive in describing the steps to be followed when writing any research in this specialization and applied in the application of the questionnaire tool and graduation projects to a group of female students in specialization to know the problems and difficulties faced by the student during the preparation and writing of scientific research. The results of the study were very related to the study's assumptions that there are statistically significant differences between writing research in the specialty of designs and arts in the applied part and writing research in other applied disciplines by 95%. There is also a relationship between the practical part of the research for the Faculty of Design and The Arts and the results of the research by 99%. The researcher recommends training researchers in this discipline on how to write scientific research, as well as intensifying training circles in the writing of research with the right steps in the specialty of clothing and textiles.



الكلمات المفتاحية: البحث، المنهج، العلمي، الوسيلة النظرية، الوسيلة التطبيقية، خطوات الكتابة.

## أولاً: المقدمة

أصبح منهج البحث العلمي والتمرس على تقنياته علماً قائماً بذاته وقد كتبت في هذا الفن العشرات من الكتب والرسائل والأبحاث. هو إعداد الطلاب إعداداً تربوياً علمياً يؤهلهم ليصبحوا أساتذة وباحثين منهجيين. وتوجيههم التوجيه الصحيح ليتفرغوا للبحوث والدراسات العلمية الأكاديمية لأن الهدف الأساسي للتعليم الجامعي ليس هو تخريج المدرسين أو المهنيين وحسب، وإنما هو تخريج باحثين أكاديميين يمتلكون الوسائل العلمية لإثراء المعرفة الإنسانية المستدامة، بما يقدمونه من مشاركات جادة في مجالات تخصصهم، ويتحلون بالأخلاق السامية التي هي عدة الباحث في هذا الميدان مثل: الصبر، والمثابرة، والأمانة، والصدق، والإخلاص لطلب العلم وحده. لذلك وجدت الباحثة أهمية دراسة خطوات البحث العلمي في مجال التصميم والفنون.

وهناك العديد من الدراسات في البحث العلمي والاستدامة في مجال تصميم الأزياء منها دراسة بعنوان (دراسة تأثير الموضة السريعة على الاستدامة في مجال تصميم الأزياء للسيدات) وتهدف الى دراسة تأثير الموضة السريعة على الاستدامة في مجال تصميم الأزياء للسيدات طرح الاستراتيجية والاستدامة الخاصة بتوحيد او تقليل الخامات بملابس السيدات وشركات تصميم الأزياء للملابس والقطاعات التسويقية الخاصة بها عن طريق دراسة آراء مصنعي الملابس الجاهزة (محمد، ٢٠١٧).

وتفيد الدراسة الحالية جميع المهتمين في كتابة خطوات البحث العلمي في مجال التصميم والفنون وفي التخصصات التي تتطلب جزء تطبيقي لها والاستدامة في هذه البحوث لرفع المستوى البحثي لديهم .

## ثانياً : مشكلة الدراسة

تتلخص مشكلة الدراسة في التساؤل التالي:

ما أهمية معرفة خطوات كتابة البحث العلمي في مجال التصميم والفنون في الدراسات العليا والبحث العلمي؟

## ثالثاً: أهداف الدراسة

تهدف الدراسة الحالية الى التالي:

١ . معرفة الفروق بين كتابة البحث في تخصص التصميم والفنون في الجزء التطبيقي وبين كتابة البحث في التخصصات الأخرى التطبيقية.

٢ . ايضاح العلاقة بين الجزء التطبيقي في البحث لكلية التصميم والفنون وبين نتائج لاي دراسة.

## رابعاً: أهمية الدراسة

تكمن أهمية البحث الحالي في معرفة الفروق بين كتابة البحث في تخصص التصميم والفنون في الجزء التطبيقي وبين الكتابة في البحوث الأخرى وأيضا العلاقة بين الجزء التطبيقي وبين نتائج أي دراسة في هذا المجال.

## خامساً: مصطلحات الدراسة

### ١. البحث العلمي:

هو جهد علمي يهدف إلى اكتشاف الحقائق الجديدة، والتأكد من صحتها وتحليل العلاقات بين الحقائق المختلفة (عبد القادر ٢٠١٨،



**تعريف:** فان دالين يعرفه بأنه محاولة دقيقة ومنظمة وناقدة للتوصل لحل جميع المشكلات التي تواجهها البشرية وتثير قلقه.

**تعريف:** وينتي هو استقصاء دقيق يهدف لاكتشاف حقائق وقواعد عامة يمكن التأكد من صحتها.

**تعريف:** بولينسكي هو استقصاء دقيق منظم يهدف لاكتشاف المعارف والتأكد من صحتها عن طريق الاختبار العلمي.

**تعريف:** فاخر البحث النظامي والمضبوط والتجريبي عن العلاقات المتبادلة بين الحوادث المختلفة (الربيع، ٢٠١٢).

وترى الباحثة ان البحث العلمي هو جهود منظمة يقوم بها الانسان، مستخدماً الأسلوب العلمي لاكتشاف ظواهر بيئته واكتشاف العلاقات بينها، ومن ثم زيادة سيطرته على بيئته.

### سادساً: منهج الدراسة

اتبعت الدراسة الحالية المنهج الوصفي التطبيقي.

### سابعاً: أدوات الدراسة

استخدمت الدراسة الحالية أداة الاستبيان للاستخراج المعلومات والاستفادة منها في نتائج البحث.

### ثامناً: فروض الدراسة

١. توجد فروق بين كتابة البحث في تخصص التصميم والفنون في الجزء التطبيقي وبين كتابة البحث في التخصصات الأخرى.

٢. توجد علاقة بين الجزء التطبيقي في البحث في كلية التصميم والفنون وبين نتائج الدراسة.

### تاسعاً: حدود الدراسة

حدود زمانية : من ١٤٤٢/٦/١٢

حدود مكانية : المملكة العربية السعودية -تبوك -جامعة تبوك

حدود بشرية : طالبات جامعة تبوك.

### عاشراً: الدراسات السابقة

#### قسمت الباحثة الدراسات الى

#### ١. دراسات عن الموضة المستدامة

دراسة بعنوان (تأثير الموضة السريعة على الاستدامة في مجال تصميم الأزياء للسيدات).

أدى التطور التكنولوجي والعولمة والتغيير في السلوك الشرائي للمستهلك الى ظهور أسلوب انتاج يسمى بأسلوب الموضة السريعة للأزياء ويعتمد هذا الأسلوب على سرعة نسخ كل ما تقدمه بيوت الأزياء العالمية الكبرى من تصميمات وتصنيعها بأسرع وقت وبأقل تكلفة وتوفير أحدث صيحات الموضة للمستهلك بأعداد كبيرة الأسعار ولكن كان لذلك الكثير من الآثار السلبية على البيئة والمجتمع والعمالة وحتى المستهلك الذي اصبح يتغاضى عن جودة السلعة على سبيل اقتناء الصيحات الحديثة بثمن بخص وهذا الأسلوب من الإنتاج مضاد كلياً للاستدامة والتي تعتمد في الأساس على



الالتزام بأخلاقيات التصميم والإنتاج والحفاظ على البيئة وحقوق العمالة ويهدف البحث إلى إلقاء الضوء على الآثار السلبية والموضحة السريعة للأزياء . وتحديد أخلاقيات ومعايير الاستدامة بمجال تصميم الأزياء وانتاجها وإبراز الممارسات الخاطئة التي تقوم بها شركات الموضة . وتقديم اقتراحات لتطبيق معايير الاستدامة في الموضة. وتتحدد مشكلة البحث في التساؤل التالي: ما إمكانية التعرف على الموضة السريعة وتأثيرها على الاستدامة في مجال الأزياء ؟ ماهي أسس الاستدامة في تصميم الأزياء وإنتاج الملابس ؟ واتبعت الدراسة المنهج التحليلي لتحليل التأثير للموضة السريعة للأزياء وعلى الاستدامة ، والمنهج التطبيقي بتقديم المقترحات التصميمية الخاصة واتاج قطع ملبسيه مختلفة تفي باحتياجات الاستدامة. وتوصلت الى النتائج الى وجود فروق دالة احصائيا بين متوسط مقياس الاتجاه للأراء عينة الدراسة وبين درجات مقياس الاتجاه . وجود ارتباط بين متوسط درجات بنود المحاور وبين تطبيق مقياس الاتجاه بالدراسة المقترحة والخاصة بإمكانية تطبيق معايير للعمل بشركات الموضة السريعة بأسلوب الاستدامة للملابس(محمد، ٢٠١٧).

## ٢.دراسات في مجال الملابس والمنسوجات

دراسة (تطويع خصائص الخيوط المضيئة في اثناء العباة النسائية باستخدام تقنيات التطريز الآلي). هدف البحث الحالي إلى دراسة تطويع خصائص الخيوط المضيئة في تطريز العباة النسائية بواسطة تقنيات التطريز الآلي. وفي سبيل ذلك فإن البحث يسعى إلى تحديد إلى أي مدى تؤثر كثافة التصميم المطرز في شدة استضاءة القطعة المطرزة في الظلام. وقد اعتمد البحث الحالي على استطلاع آراء المتخصصين في اختيار القماش الأفضل وتصميم التطريز الأمثل لإنتاج العباة المطرزة بالخيوط المضيئة، ثم مقارنة نتائج تفضيلات المتخصصين بنتائج قياس شدة الاستضاءة في المعمل لتحديد ما إذا كان التصميم الأكثر تفضيلا لدى المتخصصين هو أيضا الأفضل أداء من الناحية الوظيفية فيما يتعلق بشدة وطول مدة استضاءة الخيوط المضيئة المستخدمة في التطريز. وقد اتبع البحث الحالي المنهج التجريبي الاستكشافي، الذي يعتمد على التجريب بتوظيف الخيوط المضيئة في تطريز العينات واستكشاف النتائج التي تظهر منها عن طريق الاختبارات المعملية بالإضافة إلى استطلاع آراء المتخصصين في النواحي الجمالية والوظيفية. وأظهرت نتائج الاختبارات المعملية أن التطريز الأكثر كثافة كان هو الأشد والأطول استضاءة بين التصميمات الخمسة المطبقة في البحث الحالي. كما أثبتت النتائج أن التصميم الأكثر تفضيلا من المتخصصين ليس هو بالضرورة الأفضل أداء من حيث قوة وطول مدة استضاءة الخيوط المضيئة. لذا يجب عند استخدام الخيوط المضيئة في تطريز العباة النسائية مراعاة الجوانب الجمالية جنبا إلى جنب مع الجوانب الوظيفية للخيوط المضيئة ومحاولة التركيز على اختيار التصميمات المطرزة الكثيفة للحصول على أفضل النتائج من الناحية الوظيفية (زيدان وعوام، ٢٠٢٠).

## ٣.دراسات في مجال الفنون

دراسة بعنوان (الشكل والمحتوى في كتاب الفنان العربي).

تهدف هذه الدراسة الى التعريف بكتاب الفنان العربي بشكل عام، وكتاب الفنان العربي بشكل خاص وبحث العلاقات المتبادلة والتوافق ما بين الشكل والمحتوى في كتاب الفنان العربي، وقد استخدمت الباحثة المنهج التاريخي والمنهج الوصفي التحليلي لغاية الإجابة عن أسئلة الدراسة. وتحقيق أهدافها. وقد ظهرت نتائج تنوع مضامين اشكال كتاب الفنان، والتي تم تحليلها، والتي يمكن تصنيفها الى فئتين من حيث الشكل الفئة الأولى تتألف من تلك الاشكال التقليدية للكتاب، بينما تتألف الفئة الثانية من الاعمال التي توظف الاشكال التجريبية الفريدة، فيما يتعلق بالمحتوى قد أظهرت نتائج الدراسة التوافق مع شكل في كتاب الفنان ، وقد حظى باهتمام اكبر مقارنة بالشكل الفني للعمل وكانت النتائج انه يمكن تضمين



نتائج الفنانين في الكتاب لدى الفنانين العرب يمثل كتاب الفنان العربي شكل فني معاصراً، كما يشكل الفن العربي الإسلامي مصدر الهام الفنانين العرب (اللبون، ٢٠١٧).

## أولاً: معلومات عن خطوات البحث

### ١. البحث:

إن البحث واحد من أوجه النشاط المعقدة المحيرة، التي تظل عادة غير واضحة المعالم تماماً في أذهان من يمارسونها. ولعل هذا هو سبب اعتقاد أغلب العلماء أنه ليس بالإمكان إعطاء أية دراسات منهجية في كيفية إجراء البحث. والبحث هو تتبع موضوع ما فيه مشكلة، وجمع معلوماته ثم سبرها بغية الوصول إلى غاية ما (الربيع، ٢٠١٢).

### ٢. المنهج:

**المنهج:** هو البرنامج الذي يحدد لنا السبيل للوصول إلى الحقيقة، أو هو مجموعة قواعد يتبعها الباحث في إعداد بحثه، أو الطريق المؤدي إلى الكشف عن الحقيقة في العلوم. ولجميع الدراسات على اختلاف مناهجها، فهناك: منهج للتعلم، ومنهج للقراءة، ومنهج للتربية، ومنهج للآثار، ومنهج للعلوم التطبيقية، ومنهج في الطب (علاجي - وقائي).

### ٣. منهج البحث العلمي:

يتكون هذا الاصطلاح من ثلاث كلمات هي:

كلمة منهج، وكلمة بحث، وكلمة العلمي.

٣، ١- أما كلمة منهج: فهي مصدر بمعنى طريق، سلوك. وهي مشتقة من الفعل نهج بمعنى طرق، أو سلك، أو اتبع. ٣، ٢- أما كلمة البحث: فهي مصدر بمعنى الطلب، التقصي، وهي مشتقة من الفعل: بحث بمعنى طلب، أو تقصى، أو فتنش، أو تتبع، أو تمرس، أو سأل، أو حاول، أو اكتشف.

ومن هنا فكلمة منهج البحث تعني: القانون أو المبدأ أو القاعدة التي تحكم أي محاولة للدراسة العلمية وفي أي مجال، ومناهج البحث متعددة، ومتجددة طبقاً لتعدد أنواع العلوم، وتجددها. وهي تشترك جميعها بخطوات وقواعد عامة تشكل الإطار الذي يسلكه الباحث في بحثه، أو دراسته العلمية، أو تقييمه العلمي لأي حقيقة علمية.

٣، ٣- أما كلمة العلمي لغة: فهي كلمة منسوبة إلى العلم، وهي بمعنى المعرفة، والدراسة، وإدراك الحقائق. والعلم يعني الإحاطة والإلمام بالأشياء، والمعرفة بكل ما يتصل بها، بقصد إذاعتها بين الناس وقد عرض الباحثون تعريفات شتى للبحث العلمي، وهم في كل تعريف يصدر الواحد منهم عن منظور خاص، وتصور شخصي يصعب معه الشمول (صوان، ٢٠١٧).

## تعدد مناهج البحث العلمي منها:

المنهج (الأسلوب) التاريخي

الأسلوب الوصفي

الأسلوب التجريبي مفهوم

المنهج الاستشراقي.

### ٤. وسائل العلم:

لكي يعطي العلم ثماره فإنه لابد من أن يكون منصباً على وسيلتين هما:



#### ٤, ١ الوسيلة النظرية:

وهي الاطلاع الكافي على ما يقدمه المختصون والمجربون من نظريات ونصائح في هذا الميدان ، حتى إذا بدأ الطالب خطواته العملية في ميدان البحث العلمي بدأها بثبات وبقين ، وقطع مراحل البحث وهو يمتلك التصور الكامل للمراحل التي سيقطعها في هذا السبيل الشاق ، من لحظة التفكير في إشكالية البحث إلى ساعة التتويج بنيل الشهادة العليا بحول الله.

#### ٤, ٢ الوسيلة التطبيقية:

إن الفائدة المرجوة من دراسة هذه المادة لا تتم بغير العناية الكاملة بالجانب التطبيقي ، إذ لا يكفي إن نملاً أدمغتنا بالنظريات ونحن نمارس العمل في ميادين البحث المباشرة مع المصادر والمراجع والمواقع الأثرية. لذا فإننا نوجه العناية إلى هذا الجانب المهم ، وهو تعويد الطلاب على التعامل مع المصادر والنصوص وبت روح التفكير والنقد فيهم ، وزرع أخلاق الباحثين النزهاء منذ الخطوات الأولى ، فإن البحث العلمي أخلاق فاضلة قبل كل شيء. على أن الاطلاع على مناهج البحث العلمي ودراسة تقنيات البحث ، لا يكون وحده استعدادات نفسية ، وعلمية ، وذهنية ، إنها أشبه ما تكون بالماء الذي يسقي الأرض الصالحة للزراعة ، فإن لم يكن الباحث مؤهلاً بالفطرة للبحث فإن دراسته للمناهج ، ومعرفة تقنيات البحث لا تجدي نفعاً (المزجاجي، ٢٠١٣).

#### ٥- أهمية البحث:

البحث العلمي هو الذي يقدم للإنسانية شيئاً جديداً ، ويُساهم في تطوير المجتمعات ونشر الثقافة والوعي والأخلاق القويمة فيها باستمرار. وتزداد أهمية البحث كلما ارتبطت بالواقع أكثر فأكثر ، فيدرس مشكلاته ، ويقدم الحلول المناسبة لها ، فموضوع علم الآثار الذي ندرسه يحتل أهمية كبيرة بالنسبة لنا جميعاً ، لأنه دائماً تظهر إلينا المزيد من المعلومات التي تكشف عن جوانب متعددة من حضارتنا عبر التاريخ.

#### ٦- أهداف البحث:

يميل البحث العلمي اليوم للتخصص ومعالجة أدق الجزئيات بالتفصيل ، ويسلط الضوء على أسبابها وكيفية عملها ونتائجها ، ويوازن بين الأمور ليبين صحتها ، ويهدف إلى إبراز حقيقة ما ، أو يضع حلاً لمشكلة ما أو يتوصل إلى اكتشاف جديد، أو يطور آلة، أو نظرية معينة، أو يصحح خطأ شائعاً، أو يرد على أفكار معينة. ومن الأهداف التي تؤخذ في الاعتبار:

١, ٦ الوصول إلى حكم لحادثة جديدة لم يبحثها غيره ، أو التنبيه على أمر لم يسبق لأحد أن نبّه إليه.

٢, ٦ اختراع معدوم : ( الاختراعات ، والاكتشافات ) (عبدالقادر، ٢٠١٨).

٣, ٦ إتمام بحث لم يتمه من بحثه سابقاً.

٤, ٦ تفصيل مجمل : الشروح ، والحواشي ، والتحليلات ، والتفسيرات ، والبيان لما هو غامض.

٥, ٦ اختصار أو تهذيب ما هو مطوّل : إذ يستبعد من البحوث ما عسى أن يكون حشو وفضول ، ومعارف يمكن أن يستغنى عنها في تعليم المبتدئين ، وقد شاع هذا قديماً ، ولم يعد اليوم مقبولاً كبحت.

٦, ٦ جمع متفرق : ( النصوص ، والوثائق ، والأحداث ، والمعلومات ) قد تكون هناك مسائل علمية متفرقة في بطون الكتب موزعة في مصادر ومراجع مختلفة ، وتحتاج إلى بحث واستقراء دقيقين ليصل الباحث إلى تصور شامل لما تفرق في صورة قضية واحدة متكاملة الأطراف والعناصر ، وهذا لون من البحث وإن لم يأت بجديد لكنه جهد مفيد ، مثمر ، يبسر للأجيال التالية أن تخطو على أساسه خطوات واسعة.

٧, ٦ تكميل ناقص : بحث جانب وإهمال آخر ، أو اهتمام بقضية وإغفال أخرى.



٨,٦ إفراز مختلط : كاستقراء تراجم للأعلام ، واستخراج تراجم من مات في أماكن ومناطق مختلفة.  
٩,٦ إعادة عرض موضوع قديم بأسلوب جديد.

١٠,٦ التعقيبات والنقائض : هذا لون من البحث يعتمد على التعقيب على بحوث سابقة ، أو نقض ما فيها من قضايا ، أو إصلاح أخطاء وقع فيها مؤلفون سابقون ، وكشف ما فيها من زيف ، أو تخطئة ما ورد فيها من آراء واجتهادات(صوان ،٢٠١٧).

### ٧. أنواع البحوث

تتنوع البحوث من حيث الكمّ والكيف:

١,٧ من حيث الكم: هناك الأبحاث الصغيرة ، ويكون هدفها تدريب الطلاب على كتابة الأبحاث ، وتوسيع آفاق ثقافتهم ، واحتكاكهم بالمكتبات ، وحسن استخدام المصادر والمراجع ، ويكون حجم البحث بمقدار يتراوح بين (١٠-٥٠) صفحة.

وقد يكون كاتبُ البحث إنساناً من غير الطلبة (المدارس ، والمرحلة الجامعية الأولى)، كأن يكون طالب في مرحلة الدراسات العليا (الدبلوم ، أو الماجستير ، أو الدكتوراه)، أو عالماً ، أو مفكراً ، أو دارساً ، أو باحثاً ، أو متخصصاً في فنٍ ما ، فيساهم في أبحاثه بإثراء الفكر والمكتبة.

٢,٧ من حيث الكيف: فقد يكون البحث دراسةً جديدة يُعدها الباحث ، ويقدم بها نفعاً للناس ، وقد يكون له أهمية كبيرة في موضوعه ، ويكون في إبرازه للناس فوائد عظيمة ، فيعمل الباحث على خدمته بكل طاقته ، لكي يوفره بين أيدي الناس بشكل علمي واضح ومُيسر(العتيبي،٢٠١٨).

### أنواع البحوث حسب جهات تنفيذها:

البحوث الأكاديمية: وهي التي تجرى في الجامعات والمعاهد والمؤسسات الأكاديمية المختلفة، وتصنف إلى المستويات التالية:

البحوث الجامعية الأولية: وهي أقرب ما تكون إلى التقارير منها إلى البحوث، حيث يتطلب من طلبة المراحل الجامعية الأولية خاصة الصفوف المنتهية كتابة بحث للتخرج.

بحوث الدراسات العليا: وهي على أنواع منها رسائل الدبلوم العالي، والماجستير، والدكتوراه، التي يتقرر فيها الطالب فترة معينة بعد اختياره لموضوع بحثه ووضع الأسس اللازمة له، وتعين مشرف له.

بحوث التدريسيين: يتوجب على أساتذة الجامعات والمعاهد كتابة بحوث لغرض تقييمهم وترقياتهم ولغرض اشتراكهم في مؤتمرات علمية.

البحوث الغير أكاديمية: وهي بحوث متخصصة تنفذ في المؤسسات والدوائر المختلفة لغرض تطوير أعمالها ومعالجة المشاكل والاحتناقات التي تعترض طريقها، فهي أقرب ما يكون إلى البحوث التطبيقية (عبدالقادر،٢٠١٨).

### ٨. مواضيع البحوث

تتنوع الأبحاث بتنوع مواضيع العلوم الكثيرة والمتشعبة ، ويمكن تقسيم العلوم إلى فرعين عظيمين:



١,٨ العلوم النقلية : وهي علوم الدين التي جاء بها الوحي.

٢,٨ العلوم العقلية : وهي العلوم التي أنتجته العقول البشرية:

٣,٨ العلوم التطبيقية والأساسية : كالهندسة ، والطب ، والفيزياء ، والكيمياء ، والرياضيات ، والحاسوب

٤,٨ العلوم الإنسانية : كعلم التربية ، والاجتماع ، والسياسة ، والآداب ، والإدارة ، والمحاسبة ، والآثار والفلسفة.

ويمكن للطالب أن يختار أي موضوع من هذه الموضوعات حسب اختصاصه وميوله ورغبته (المزجائي، ٢٠١٣).

#### ٩. الدوافع للبحث

تنقسم الدوافع إلى نوعين:

#### ١,٩ دوافع شخصية

الدوافع الشخصية من أمور تتعلق وتدور في خاطرة الباحث والتي يمكن إيجازها في الاطلاع الواسع وحب المعرفة في ظل الانفجار المعرفي.

#### ٢,٩ دوافع موضوعية

من الدوافع الموضوعية التي تدفع الباحث لإجراء بحثه هو الشعور بمشكلة معينة والتفكير بحلها بأسلوب علمي يخطر في مخيلته. والتفكير في تفسير بعض الظواهر الطبيعية أو الإنسانية التي يشعر بها. أو الرغبة في تحسين الإنتاجية والوصول إلى نتائج أفضل من الوضع القائم. أو الرغبة في التنبؤ والتحقق من صحة الفرضيات. والرغبة في السيطرة على القوى الطبيعية والحد من النظرية الحتمية التي جعلت الإنسان عبداً للبيئة. وكذلك الرغبة في تطبيق بعض النظريات العلمية والتحقق من صحتها لتطبيقها والاستفادة منها في الحياة اليومية (ذوقان عبيدات وآخرون، ٢٠١٦).

#### ١٠. أهمية مشكلة الدراسة

المشكلة هي وجود الباحث أمام تساؤلات أو غموض مع رغبة لديه في الوصول إلى الحقيقة، فالمشكلة موقف غامض أو نقص في المعلومات أو الخبرة أو سؤالاً محيراً، وتمثل مشكلة البحث نقطة البداية لعمل الباحث. وبدون مشكلة أو موضوع ما لا يكون هناك طبيعة الحال مبرر للباحث من أجل معالجة شيء. ولا يتوقف مفهوم المشكلة هنا على تسميتها أو اقتراح عباراتها بل يتعدى ذلك إلى تناول عدد من الجوانب أو العناصر الفرعية التي تساهم في توضيح مشكلة البحث وتحديد عناصرها الرئيسية.

كما أن أهمية تحديد مشكلة البحث تكمن في مساعدة الباحث في تحديد نوع الدراسة والمنهج المتبع (وصفي، تجريبي، شبه تجريبي، تاريخي، مقارنة)، وتحديد أهمية البحث والجهات التي تستفيد من البحث، ويمكن أيضاً تحديد أهداف الدراسة التي اختارها الباحث، ومن خلالها يستطيع الباحث تحديد الفروض والتساؤلات التي سوف تقوم على إثرها الدراسة، وتحديد أنواع الطرق البحثية التي تناسب الدراسة أو البحث، وتحديد نوعية المعلومات والمعطيات والبيانات المطلوب الحصول عليها، وتحديد الأدوات التي سيعدها الباحث والوسائل والأجهزة اللازمة لجمع وتحليل المعلومات والبيانات والمعطيات (عبدالقادر، ٢٠١٨).





## ١١. فروض البحث

الفروض هي إجابات ذكية واعية لأسئلة البحث ، بناء على الفجوات في الدراسات والأبحاث السابقة وهي تمثل الطموح العلمي الذي يسعى الباحث الى تحقيقه. وهذه الإجابات المؤقتة قد لا تكون صحيحة او قد تكون صحيحة ونسبها محتملة وهي ضرورية جدا في الأبحاث التجريبية والتطبيقية(صوان، ٢٠١٧).

## ١٢. أنواع الفروض

١,١٢ الفروض الصفرية هي التي لا توجد علاقة بين المتغير التابع وبين المتغير المستقل او لا توجد فروق.

٢,١٢ الفروض المباشرة هي التي توجد علاقة بين المتغير التابع والمستقل أو توجد فروق(العنبي، ٢٠١٨).

## ١٣. الافتراضات التي تقوم عليها الطريقة العلمية في البحث

### ١,١٣ المسلمات الخاصة بالطبيعة العامة:

افتراض الطبيعة العامة يقوم على أساس أن هناك ثباتا يمكن أن يتكرر حدوثها مرات عديدة في ظل الظروف ذاتها ، ويدفع ذلك الأمر الباحث للبحث عن القوانين المتحركة في الظواهر.

### ومن مسلمات هذا الافتراض:

أ- مسلمة الحتمية : ويعني أن لكل ظاهرة أو حادثة أسباب وعوامل تسبقها وتتسبب في حدوثها.

ب - مسلمة الثبات : أن الظواهر الطبيعية تتمتع بقدر من الثبات يجعلها تحتفظ بخصائصها ومميزاتها على مدى فترة زمنية محددة وفي ظروف معينة ولكنه ثبات نسبي وليس مطلق حيث تتغير الطبيعة وظواهرها تدريجيا بمرور الزمن. أهمية هذه المسلمة في أن الباحث لديه الوقت لدراسة الظاهرة دون أن تتغير .

### ج- مسلمة الأنواع الطبيعية:

أي أن بعض الظواهر والأشياء والحوادث الموجودة في الطبيعة متشابهة لدرجة كبيرة ولها خصائص مشتركة مما يمكن معه تصنيفها في فئات وأنواع والعلم يهدف لتنظيم هذه الظواهر و ايجاد العلاقات بينها وأيضا يلاحظ ذلك في الظواهر الاجتماعية.

### ٢,١٣ المسلمات الخاصة بالطبيعة البشرية:

يسلم العلماء بأن كل شيء بالطبيعة يمكن ملاحظته بالوسائل الحسية فالعلماء يستخدمون العمليات النفسية

### ( التذكر – التفكير – الإدراك).

- مسلمة صحة الإدراك: تستند هذه المسلمة إلى أن حواس الإنسان هي أدوات ملائمة صالحة للوصول إلى المعرفة الموثوقة على الرغم من أنها محدودة القدرة قصيرة المدى عرضة للخطأ لذلك علي الباحث ان يكرر ملاحظاته.



## - مسلمة صحة التذكر:

تثق هذه المسلمة في قدرة الإنسان على استخدام المعارف التي يخترنها في ذاكرته ، ولا يستطيع العالم أن يهمل كل ما في ذاكرته ، ولما كانت قدرة الإنسان على التذكر محدودة عليه ألا يعتمد على الذاكرة فقط ولكن أيضا على ما يسجله من معارف وسجلات.

## - مسلمة صحة التفكير والاستدلال:

يستطيع الباحث أن يعتمد على تفكيره واستنتاجاته ودو ذلك في الوصول للمعرفة ، ولكن لما كان يمكن أن يستخدم مقدمات خاطئة وبالتالي استنتاجات خاطئة إذا عليه أن يراجع نفسه ويفحص مقدماته بدقة(ذوقان عبيدات وآخرون، ٢٠١٦).

## ١٤. خصائص الباحث العلمي (أخلاقياته):

### من أهم خصائصه تمسكه بالاتجاهات العلمية ومنها:

#### ١,١٤ الثقة بالعلم والبحث العلمي.

ودورهما في حل المشكلات والوصول للحقائق وتحسين أساليب الحياة.

#### ٢,١٤ الإيمان بقيمة التعلم المستمر:

الظواهر الطبيعية والاجتماعية والاقتصادية في تغير دائم ، فيجب ألا يصل لدرجة الاكتفاء العلمي بل الاستمرارية في الدراسة لمتابعة تطور المشكلات.

٣,١٤ الانفتاح العقلي: يجب على الباحث ألا يتسم بالجمود والتعصب والتحيز ، فيجب أن يكون قابل لتغيير موقفه على ضوء المستجد من الشواهد

#### ٤,١٤ البعد عن الجدل:

يجب ألا يجادل لأن المجادلة تعصب مسبق لفكرة ما من خلال ما يعتقد ، ولكن الباحث يجب أن يعتمد على البرهان والملاحظة والقياس فالباحث لا خصم له.

#### ٥,١٤ تقبل الحقائق:

تقبل الحقائق على ضوء الشواهد والأدلة والبراهين(ذوقان عبيدات وآخرون، ٢٠١٦).

#### ٦,١٤ الأمانة والدقة :

يعتمد على القياس والتسجيل والملاحظة الدقيقة وليس على ما يعتقد أو يرغب .

#### ٧,١٤ التأنى والابتعاد عن التسرع والإدعاء.

لا يتسرع في إصدار الأحكام ولكن يتأنى حتى يقيم الأدلة الكافية الشاملة على صحة رأيه

#### ٨,١٤ الاعتقاد بقانون العلية :

أن لكل ظاهرة أسبابها وعدم الاعتماد على التفسير الميتافيزيقي والصدفة(صوان، ٢٠١٧)..



## ١٥. أدوات البحث العلمي

### ١,١٥ مفهوم العينة

- تتحدد العينة على ضوء أهداف البحث وإجراءاته.

- يحدد الباحث حسب طبيعة الظاهرة موضوع بحثه الجمهور أو مجتمع البحث.

### ٢,١٥ الاستبيان

الاستبيان أو الاستقصاء هو أحد أدوات الجيدة لجمع المعلومات والبيانات والحقائق عن واقع أو موضوعا ما ، ويقدم على شكل عدد من الأسئلة يطلب الإجابة عنها من قبل عدد من الأفراد المعنيين بالموضوع.

### ٣,١٥ المقابلة

هي استبيان شفويا يقوم من خلاله الباحث بجمع معلومات وبيانات شفوية من المفحوص، والمقابلة تختلف كذلك عن الاستبيان في أن الباحث هو الذي يكتب بنفسه إجابة المفحوص.

### ٤,١٥ مفهوم الملاحظة

الملاحظة وسيلة يستخدمها الإنسان العادي في اكتسابه الخبرات والمعلومات\_ولكن الباحث حين يلاحظ يتبع منها منظما فتكون (الملاحظة أساسا لمعرفة واعية أو فهم دقيق لظاهرة معينة) وتصلح في الظواهر التي تتطلب اتصال الباحث مباشرة بالظاهرة(ذوقان عبيدات وآخرون، ٢٠١٦).

### ثانيا: محتويات تقرير البحث (الجزء التطبيقي)

#### ١. الصفحات التمهيديّة وتشتمل على:

- الصفحة الأولى: اسم الجامعة والكلية، عنوان الدراسة، الدرجة التي سيحصل عليها الباحث، واسم المشرف، والسنة المقدمة فيها الدراسة.

- الصفحة الثانية: صفحة الشكر وتكون باختصار وغير مبالغ فيها.

- ملخص البحث هو تقرير قصير يعرض كل مراحل البحث ولا يحتاج فيه الباحث لتوثيق. طبعا يكون الملخص بالعربي والانجليزي

- فهرس الدراسة: ويبين فهرس الأشكال والرسوم والدراسة وفصولها. ويتم تسلسلها بالحروف أ ، ب، ج وليس رقميا.

٢. مقدمة البحث: ويعرض فيها الباحث المشكلة وأهميتها وأسئلتها والمصطلحات الأساسية وفروضها ومتغيراتها ، وهدف الدراسة وأهميتها.

٣. مشكلة الدراسة تتلخص مشكلة الدراسة في التساؤل او التساؤلات التالية : وتوضع هذه الأسئلة حسب عنوان البحث.

٤. اهداف البحث يكتب ما يهدف اليه البحث من نقاط.



٥. أهمية البحث تكتب الأهمية حسب الأهداف وتفضل ان تكون على شكل براقرف.

٦. مصطلحات البحث تكتب المصطلحات حسب الكلمات الموجودة في العنوان وتعرف من مراجع علمية.

٧. الدراسات السابقة في نفس مجال البحث تكتب الدراسات الحديثة في موضوعات وكلمات البحث التي في العنوان

٨. أدوات البحث ممكن ان تكون أداة البحث المقابلة او الملاحظة او الاستبيان والعينات. او أي ادة تستخدم لاستخراج النتائج والمعلومات.

٩. منهج الدراسة حسب نوع البحث عنوانه يتبع المنهج اما (وصفي، التطبيقي، تحليلي، تجريبي، استشرافي وأخيرا تاريخي).

١٠. خطة البحث وإجراءاته: يوضح فيه الباحث الإجراءات التي استخدمها والمنهج الذي اتبعه والعينة، والاختبارات أو الأدوات التي استخدمها وكيفية إعدادها.

١١. نتائج البحث: ويعرض فيها النتائج الإحصائية لبحثه ويوظفها لإثبات فروضه ، مع تحليل ذلك ووضع تفسيرات واضحة للنتائج التي توصل إليها.

١٢. توصيات البحث ومقترحاته: وفيه يقدم حلول أو توصيات في ضوء نتائج البحث مع اقتراح قضايا وموضوعات بحثية أخرى

١٤. مراجع البحث.

١٤, ١ كتابة مراجع البحث

أهمية مراجع البحث

١- تبرز المراجع قيمة البحث وتؤكد على اطلاع الباحث واتساع خبرته.

٢- توضح مدى حداثة المعلومات التي رجع لها الباحث وأحيانا قدم المرجع يعد قيمة.

٣- توفر قائمة المراجع الجهد والوقت لباحثين آخرين فهي تعد قيمة علمية.

١٤, ٢ طريقة كتابة المراجع:

رغم اختلاف طرق توثيق المراجع ولكن كلها يجب أن تحتوي على:

اسم المؤلف، اسم الكتاب، رقم الطبعة والجزء، بلد النشر، دار النشر، سنة النشر.

١٤, ٣ وترتب قائمة المراجع على النحو التالي:

١- ترتب أبجديا حسب المؤلف.

٢- إذا كان للمؤلف أكثر من كتاب ، يكتب بالمرّة الأولى ، ويكتفي بعد ذلك بخط بدل الاسم .



٣- وضع قائمة بأسماء الكتب ، وأخرى الدوريات ، وأخرى الرسائل العلمية.

٤- القائمة العربية والقائمة الأجنبية.

#### ٤, ١٤ توثيق المجلات:

١- المجلات العربية:

اسم الكتاب. "اسم الموضوع". اسم المجلة ( تاريخ صدورها أو رقم العدد : السنة) الصفحة.

٢- مجلات أجنبية:

اسم الكاتب. " اسم الموضوع" اسم المجلة( العدد: السنة) ص.

#### ٤, ١٥ الأبحاث والرسائل العلمية: - الرسائل العلمية باللغة العربية والأجنبية:

اسم الباحث، موضوع الرسالة أو البحث، درجة الرسالة. الجامعة، السنة التي قدمت فيها الرسالة. الصفحة.

#### حالات خاصة:

١- إذا كان للكتاب مؤلفان: يكتب جابر عبد الحميد وأحمد خيرى كاظم.

٢- إذا كان للكتاب ثلاث مؤلفين: يكتب أحمد محمد ، نادية أحمد ، خيرى حسن.

٣- إذا كان أكثر من ثلاث مؤلفين يكتب الأول وآخرون.

خامسا كتابة المراجع بنهاية البحث:

تتبع نفس الخطوات ولكن بفروق في المرجع الأجنبي

لو اسم المؤلف: Arthur Blumberg يصبح بنهاية البحث ...

Blumberg, Arthur

١٥. ملاحق البحث وتشمل المواد والأدوات والمراسلات التي أعدها الباحث وهي لا تعد جزء من البحث.

#### رابعا: معايير عملية التقويم تتضمن:

أولا: تقويم موضوع الدراسة.

ثانيا: تقويم أسلوب الدراسة.

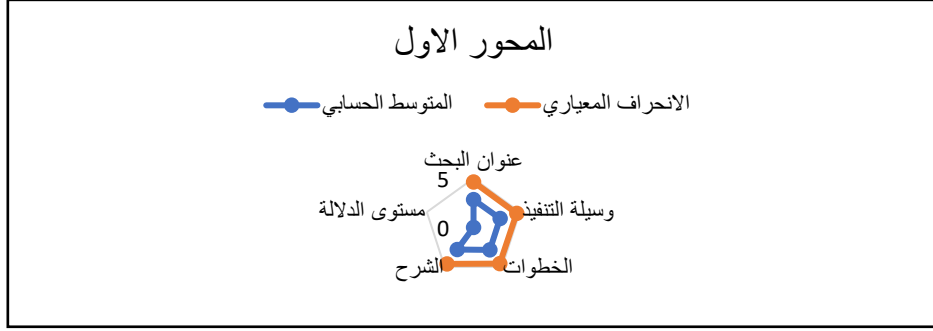
ثالثا تقويم: شكل الدراسة.

#### الفصل الرابع: مناقشة النتائج

نتائج المحور الأول: توجد فروق دالة احصائيا بين كتابة البحث في تخصص التصميم والفنون في الجزء التطبيقي وبين التطبيق في التخصصات الأخرى.



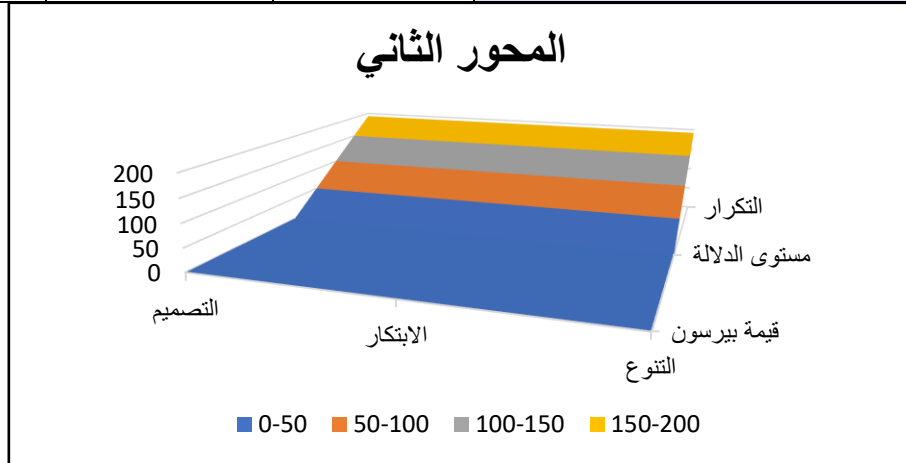
T-Test	الانحراف المعياري	المتوسط الحسابي	مناسبة القطعة المنفذة في الجزء التطبيقي
١٦,٩٤٢-	٤,٦٣٨٩٧	٢,٨٢٨١	عنوان البحث
١٦,٨٠٠-	٤,٦٤٨٠٨	٢,٨٦٤٦	وسيلة التنفيذ
١٦,٩٨١-	٤,٦٠٧٠٣	٢,٨٥٤٢	الخطوات
١٧,٠٤٩-	٤,٦٢٢٥٣	٢,٨١٢٥	الشرح
٠,٠٠٠			مستوى الدلالة



شكل (٤,١)

نتائج المحور الثاني: توجد علاقة دالة احصائيا بين الجزء التطبيقي في البحث لكلية التصميم والفنون وبين نتائج الدراسة. معامل الارتباط

التكرار	مستوى الدلالة	قيمة بيرسون	مناسبة التصميمات من حيث القيمة الجمالية
١٩٢	٠,٠٠٠	٠,٧١٥**	التصميم
١٩٢	٠,٠٠٠	٠,٧٤٢**	الابتكار
١٩٢	٠,٠٠٠	٠,٦٦٨**	التنوع



شكل (٤,٢)



## المراجع:

- الربيعة، عبدالعزيز عبدالرحمن علي، ٢٠١٢، البحث العلمي حقيقة ومصادره ومادته ومناهجه وكتابته، مكتبة العبيكان.
- العتيبي، فرات كاظم، ٢٠١٨، أساليب البحث العلمي خطوات كتابة رسائل الماجستير والدكتوراة، دار المسلية للنشر والتوزيع.
- الليون، اسلام عمر محمد علي، ٢٠١٧، الشكل والمحتوى في كتاب الفنان العربي، جامعة اليرموك، رسالة ماجستير كلية الفنون، الأردن.
- المزجاجي، أحمد داود، ٢٠١٣، الوجيز في طرق البحث العلمي، دار خوارزم، العلمية للنشر، جده.
- زيدان، ميراهاان فراج عرابي. عوام، أروى يحي غزالي، ٢٠٢٠، تطويع خصائص باستخدام الخيوط المضيئة في اثناء العبادة النسائية باستخدام تقنيات التطريز، مجلة الفنون والآداب وعلوم الإنسانية، الامارات.
- عبيدات، ذوقان. عدس، عبدالرحمن. عبدالحق، عابد، ٢٠١٦، البحث العلمي مفهومة وأدواته وأساليبه، علم المكتبات والبيبلوجرافيا، الأردن.
- عبدالقادر، موفق عبدالله، ٢٠١٨، منهج البحث العلمي في كتابة الرسائل العلمية، مؤسسة دار التوحيد للنشر.
- صوان، فرج محمد، ٢٠١٧، البحث العلمي المفاهيم الأفكار الطرائق العملية، دار روافد الثقافية.
- محمد، شرين سيد، ٢٠١٦، دراسة تأثير الموضة السريعة على الاستدامة في مجال تصميم الأزياء للسيدات، جامعة حلوان.

