

توزيع خدمات التعليم الابتدائي في منطقة غريان بليبيا
للعام الدراسي (٢٠١١_٢٠١٢) دراسة جغرافية

الطالبة/صاحبة محمد حسين الشيباني

طالبة دكتوراه - قسم الجغرافيا - كلية البنات - جامعة عين شمس

إشراف:

أ.د / مجدي عبد الحميد السرسري

مقدمة

يُعدّ التعليم خير مؤشر لقياس تقدم المجتمعات وهو أحد المطالب الأساسية التي تسعى الدول لتحقيقها، حيث يعد بمختلف مراحلها ضرورة حتمية تفرضها متطلبات التنمية المكانية الشاملة، وهو أول الخدمات التي يجب أن تلقى اهتماماً بالغاً من قبل الحكومات والجهات الإدارية^(١).

يعد التوزيع الجغرافي أحد الأهداف التي تسعى إليها الجغرافيا في كثير من دراستها، فالجغرافي يهتم بدراسة الظواهر الجغرافية المختلفة على سطح الأرض، والتوزيع هو نقطة البداية لدراسة أي ظاهرة جغرافية وخطوة لازمة لفهم سلوك الظواهر المختلفة^(٢). ويعتبر التوزيع الجغرافي من أهم أهداف الجغرافيا لأنه يحدد المكان الذي يجب أن تكون فيه الخدمات كما أنه يظهر العوامل الاقتصادية والاجتماعية و البيئية الكامنة وراء هذا التوزيع^(٣).

وبالتالي فمعرفة توزيع الخدمات التعليمية يمكن من خلاله تحديد أنماط التوزيع والنطاق الخدمي لكل مرفق تعليمي وأيضاً يبين كفاءة هذا التوزيع وإيجابياته وسلبياته، ففي هذا الصدد يرى "هالوك Hallak" أن مهمة التوزيع هي إظهار التباين في توزيع الخدمات التعليمية والأبنية والقوى البشرية^(٤)، بينما يشترط "جاكلي Jakle" مجموعة من النقاط يجب أخذها في الاعتبار أثناء دراسة التوزيع المكاني للخدمات (Spatial Distribution of Services) وهي:

١- التوسط في توزيع الخدمة (Centrality of Services) بمعنى ان الخدمة يجب أن تكون في موقع وسط تخدم جميع الأفراد.

(١) محمد فتحي بكير، في الجغرافيا التعليمية للبحيرة، مجلة كلية الآداب، جامعة المنيا، المجلد الرابع، العدد الخامس، ١٩٩٠، ص ١

(٢) فاطمة محمد أحمد عبد الصمد، الخدمات التعليمية في محافظة القاهرة- دراسة جغرافية، أطروحة دكتوراه غير منشورة، قسم الجغرافيا، كلية الآداب، جامعة القاهرة، القاهرة، ١٩٩٧م، ص ١٠٤.

(٣) حصة محمد إبراهيم عبيد الطاغي، جغرافية الخدمات التعليمية في دولة الإمارات العربية المتحدة، أطروحة دكتوراه غير منشورة، قسم الجغرافيا، كلية الآداب، جامعة القاهرة، القاهرة، ١٩٩٧، ص ١١٩.

(٤) Hallak, JMC, "Planning the location of Schools: An Instrument of Education (٤)

٢- إمكانية الوصول للخدمة (Accessibility of Services) أي سهولة الوصول إلى الخدمة بشكل ميسر .

٣- الفعالية في أهمية الخدمة (Patimization) أي تلائم موقع الخدمة مع وظيفتها.

٤- اللامركزية في التوزيع (Decentralization) أي تحقق العدالة التوزيعية (Perception of Distribution Equality).

٥- الدلالة البيئية للتوزيع (Indicators, Area,, Development)، حيث إن البيئة التي تقدم فيها الخدمة قابلة للنمو، كما أن الاستجابة للاحتياجات متغيرة من بيئة إلى أخرى، لذلك يجب مراعاة الاختلافات البيئية عند توزيع الخدمات^(٥).

تعد منطقة غريان من أهم مناطق الجبل الغربي بليبيا من حيث التجمع السكاني ، وانتشار المرافق التعليمية والخدمية بها مؤخرا ، فالمنتبع لحركة التطور في هذه المنطقة يجد أنه رغم الموارد القليلة الموجودة بها فإن لديها الإمكانيات والقدرة على النمو والتقدم ، ويعتمد ذلك على تحقيق التنمية الزراعية والرعية على نطاق واسع مع إقامة صناعات وإن كانت محدودة في منطقة غريان وفي القرى أو التجمعات الأخرى المحيطة ، وبفضل انتشار المؤسسات التعليمية بكافة أشكالها فقد لوحظ وجود تغير في المهن والحرف لتغير الخلفية العلمية لسكان هذه المنطقة

أهداف الدراسة

تهدف هذه الدراسة إلى تحقيق ما يأتي :-

(١) معرفة قدرة المنطقة على تلبية احتياجات سكانها من خدمات التعليم الابتدائي

(٢) معرفة خصائص التوزيع الجغرافي للخدمات التعليمية موزعة على أحياء المنطقة .

(٥) Jakle- J.h Brunna, A. S. and Roseman, "Human Spatial Behavior: Asocial ° Geography Massachu chete. Duy buryPress. 1976. Pp. 225- 226

٣) تقديم بعض المقترحات و التوصيات التي يمكن لذوي العلاقة الاستعانة بها في وضع الخطط و البرامج العلمية للنهوض بالعملية التعليمية نحو الأفضل .

أهمية الدراسة

تكمن أهمية الدراسة في الآتي :

- ١) التأكيد على أهمية قطاع التعليم ومؤسساته بمختلف مراحلها .
- ٢) الاستفادة من نتائج هذه الدراسة في رسم السياسات الخاصة بالخدمات التعليمية .
- ٣) إن التعليم هو أداة تنمية المجتمع ليتمكن من مواجهة مشكلاته بنجاح وإشباع احتياجاته وتثبيت خطاه نحو التقدم الحضاري .

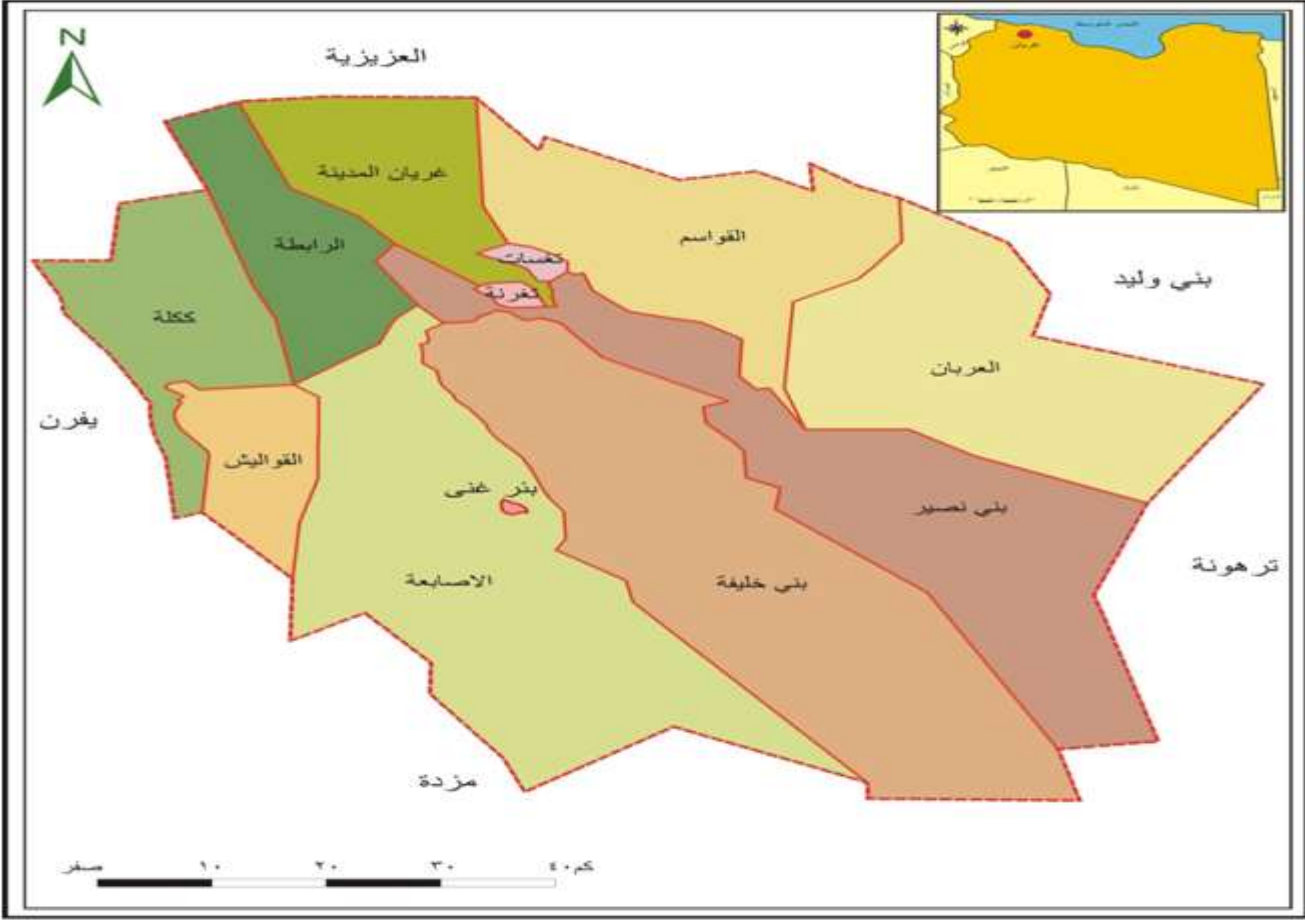
أسباب اختيار الموضوع

- هناك العديد من الأسباب التي تكمن وراء اختيار الموضوع لعل من أهمها :-
- ١) إن منطقة الدراسة تحظى بوجود العديد من المؤسسات التعليمية سواء كانت تتبع قطاعاً عاماً أو قطاعاً خاصاً .
 - ٢) إثراء المكتبة العلمية بهذا النوع من الدراسات الخاصة بالخدمات التعليمية .
 - ٣) قلة المادة العلمية الخاصة بمنطقة الدراسة .
 - ٤) إعطاء صورة صادقة عن حال التعليم في المنطقة يمكن الاستفادة منها في مجالات التخطيط المستقبلي .

حدود منطقة الدراسة

تقع منطقة الدراسة في القسم الشمالي الغربي من ليبيا ، ضمن نطاق الجبل الغربي الذي يرتفع بحوالي (٨٨٠ متراً فوق مستوى سطح البحر) ويتحدد موقعها فلكياً بين خطي طول ٤٠° -، ١٢° و ٢٥° -، ١٣° شرقاً ، وبين دائرتي عرض ٢٦° -، ٣١° و ٢٨° -، ٣٢° شمالاً ، حيث يحدها من الشمال كلاً من منطقتي العزيزية والزاوية ، وبينما من الجنوب تحدها مزدة ، ومن الشرق منطقتي بني وليد وترهونة ، ومن الغرب يفرن شكل (١) .

شكل (١)
الموقع الجغرافي لمنطقة غريان



المصدر : من عمل الطالبة اعتماداً على أمانة التخطيط ، مصلحة المساحة ، الأطلس الوطني ، ١٩٧٨ ، ص ٢٥ .

التوزيع العددي والنسبي لمؤسسات التعليم الابتدائي :

تضم منطقة غريان ١٤٩ مدرسة للتعليم الابتدائي للعام الدراسي ٢٠١١ / ٢٠١٢ استحوذت بلدية القواسم على ١٧,٤% ، وبلدية الأصابعة نحو ١٥,٤% ، وبلدية العربان ١٥% ، و بلدية بني خليفة ١٠,٧% ، و بلدية ككلة ٩,٤% ، ثم بلدية بني نصير ٧,٣% ، والرابطة ٦,٧% ، و تغسات ٦,٧% ، و بلدية غريان المدينة ٤,٧% ، و بلدية القوايش ٤,٠% ، ثم بلدية تغرنة ٢,٠% ، و بلدية بنرغني ٠,٧% .

ويظهر التوزيع غير المتوازن للمدارس على البلديات حيث تضم بلدية القواسم ٢٦ مدرسة وتحتل بذلك المركز الأول في عدد المدارس، ثم بلدية الأصابعة في المركز الثاني بعدد ٢٣ مدرسة، تليها العريان في المركز الثالث بعدد ٢٢ مدرسة، تليها بني خليفة بعدد ١٦ مدرسة، وجاءت بلدية ككلة بعدد ١٤ مدرسة، وتليها بلدية بني خليفة بنحو ١١ مدرسة، وبينما سجلتا بلديتا تغسات والرابطة ١٠ مدارس لكا منهما، في حين جاءت بلدية غريان المدينة بعدد ٧ مدارس، ثم تليها بلدية القواليش بنحو ٦ مدارس بينما أحتوت تغرنة على ٣ مدارس، وبئر غني على مدرسة واحدة، بيانات الجدول (١).

جدول (١)

التوزيع الجغرافي لمدارس مرحلة التعليم الابتدائي في منطقة غريان خلال العام الدراسي ٢٠١١/٢٠١٢

البلدية	العريان	القواسم	تغسات	غريان المدينة	تغرنة	بني نصير	بني خليفة	الأصابعة	الرابطة	القواليش	ككلة	بئر غني	المجموع
العدد	٢٢	٢٦	١٠	٧	٣	١١	١٦	٢٣	١٠	٦	١٤	١	١٤٩
النسبة %	١٥	١٧,٤	٦,٧	٤,٨	٢,٠	٧,٣	١٠,٧	١٥,٤	٦,٧	٤,٠	٩,٤	٠,٧	١٠٠

المصدر : وزارة التربية والتعليم في منطقة غريان ، بيانات غير منشورة ، والنسبة من حساب الطالبة .

التوزيع الجغرافي لمدارس التعليم الابتدائي:-

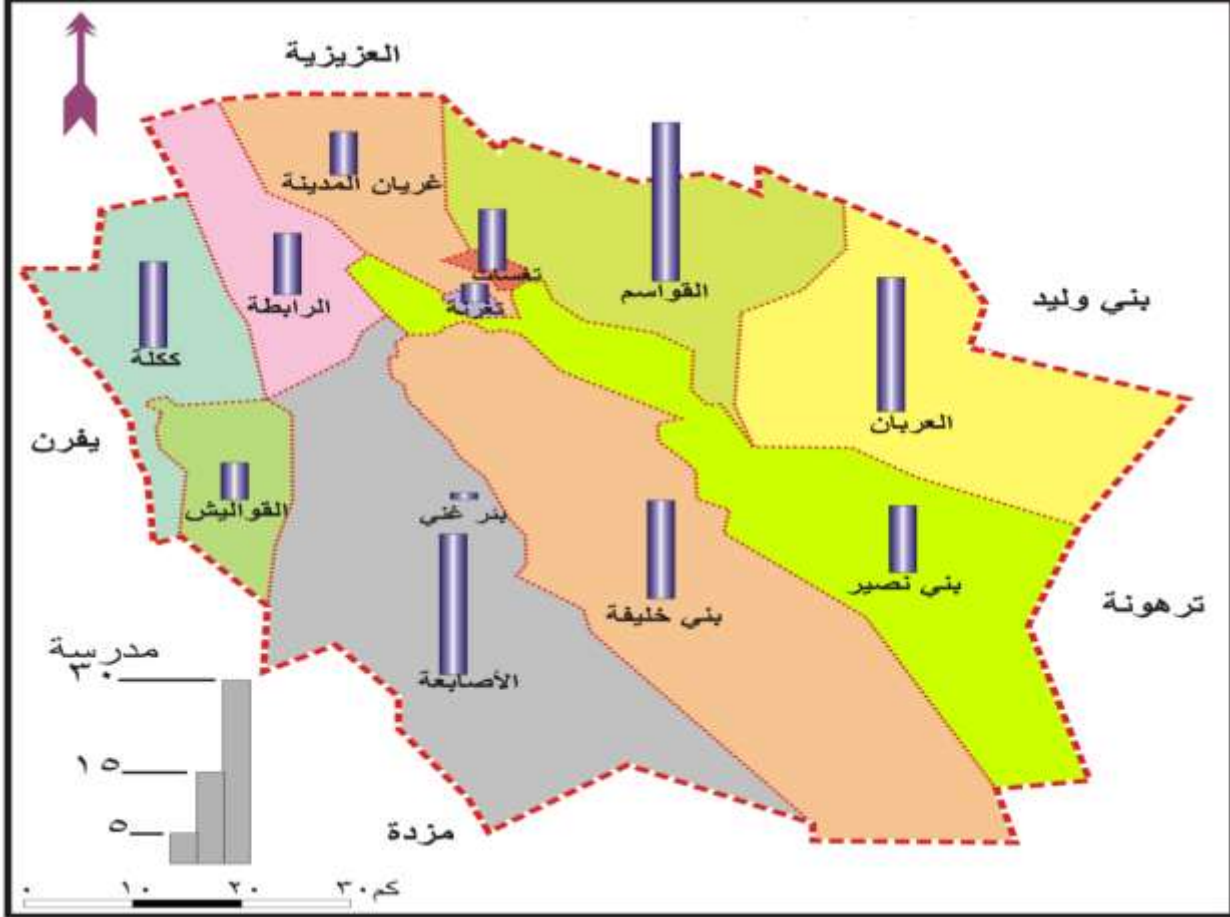
تمثل دراسة التوزيع المكاني للخدمات التعليمية أهمية خاصة عند الجغرافيين حيث يراه (Seley) من أكثر أهداف الجغرافيا أهمية إذ أنه يحدد أين يجب أن توجد الخدمات فضلاً على أنه يعكس العوامل الاقتصادية والاجتماعية و البيئية الكامنة وراءه (١).

وهي قاعدة الهرم التعليمي العام ومدة الدراسة بها ست سنوات ويستهدف الفئة العمرية من ٧ - ١٢ سنة ، وقد بلغ عدد مدارس مرحلة التعليم الابتدائي في منطقة الدراسة ١٤٩ مدرسة يمثل ٤٧.٣% من جملة المدارس بالمنطقة ، وهي تتوزع على ١٢ بلدية .

Seley.J.E."New direction in public services, Economic geography " ,Vol.57,no .1,Jan

(١) ,1981,p5 .

شكل (٢)
التوزيع الجغرافي لمدارس مرحلة التعليم الابتدائي في منطقة غريان خلال العام الدراسي
٢٠١١-٢٠١٢



المصدر: عمل الطالبة استناداً إلى بيانات الجدول (١).

حيث يظهر من الجدول (١) والشكل (٢) أنه لا تخلو بلدية من البلديات المأهولة من مدارس مرحلة التعليم الابتدائي ويتفاوت عدد المدارس في البلدية الواحدة ما بين مدرسة واحدة إلى ٢٦ مدرسة، ويمكن تقسيم البلديات إلى ثلاث فئات هي:

١- بلديات بها سبعة مدارس فأقل :

وتضم هذه الفئة أربع بلديات يتراوح عدد المدارس بها من مدرسة إلي سبعة مدارس بجملة ١٧ مدرسة وتمثل ١١.٤% من جملة مدارس مرحلة التعليم الابتدائي

في منطقة الدراسة وتتوزع على بلديات بئرغنى (١) وتغرنة (٣) والقواليش (٦) وغريان المدينة (٧) مدارس .

٢- بلديات بها من ١٠ - ١٦ مدرسة:

وتضم هذه الفئة خمس بلديات تبلغ جملة مدارسها ٦١ مدرسة تمثل ٤٠.٩% من جملة مدارس مرحلة التعليم الابتدائي في منطقة الدراسة ، وتتوزع على أحياء الرابطة (١٠) وتغسات (١٠) وبني نصير (١٠) وككلة (١٤) وبني خليفة (١٦) مدرسة.

٣- بلديات بها من ٢٢ - ٢٦ مدرسة:

وتضم هذه الفئة ثلاث بلديات تبلغ جملة مدارسها ٧١ مدرسة ما يمثل ٤٧.٧% من جملة مدارس مرحلة التعليم الابتدائي في منطقة الدراسة، وتتوزع على أحياء العربان (٢٢) والأصابعة (٢٣) والقواسم (٢٦) مدرسة .

كثافة الفصول:

تعتبر كثافة الفصل من أهم المقاييس التي تساهم في التعرف على مدى كفاءة الخدمة التعليمية وقدرتها على تلبية احتياجات السكان من هذه الخدمة ، وتتأثر الكثافة بزيادة معدل الطلب على الخدمات التعليمية التي ترتبط بمعدلات النمو السكاني المرتفع وما يترتب عليه من كثافة سكانية عالية وبالتالي نمو أعداد التلاميذ بمعدل يفوق النمو في أعداد الفصول وان المعدل المتفق

عليه في ليبيا ٢٥ طالب في الفصل الدراسي وفي حالة ازدياد المعدل عن ذلك يؤثر على العملية التعليمية وإذا قل فيشكل عامل هدر في إدارة العملية التعليمية^(١).

يبين الجدول (٢) كثافة الفصول الدراسية في منطقة الدراسة حسب البلديات للعام الدراسي ٢٠١١/٢٠١٢ حيث بلغت في بلديات بئرغنى وغريان المدينة وتغرنة ٢٥ و ٢٢ و ٢٠ تلميذاً في الفصل على التوالي، ويرجع ذلك إلى ارتفاع كثافة الفصل في بعض مدارس هذه البلديات، بينما انخفضت كثافة الفصل لهذه المرحلة

(١) مجلس التخطيط بشعبية طرابلس ، دراسة إحصائية تحليلية حول السكان والتعليم والقوى العاملة ١٩٥٤ -

في بلديات تغسات والقواسم وبني خليفة والأصابعة بني نصير حيث بلغت ١٩ و ١٨ و ١٨ و ١٦ تلميذاً لكل فصل على التوالي ، ويرجع ذلك إلى انخفاض كثافة الفصل في أغلب مدارس هذه البلديات وبهذا تكون الكثافة العامة داخل الفصل في البلديات الثلاث الأولى أعلى من المعدل العام لمنطقة الدراسة البالغ ١٧ تلميذاً في الفصل في هذه المرحلة، بينما مثلت بلديات القواليش والرابطة وككلة والعربان ١٥ و ١٤ و ١٣ و ١١ تلميذاً لكل فصل على التوالي وهي أقل من المعدل العام لمنطقة الدراسة .

وبصورة عامة يظهر أن كثافة الفصل الإجمالية على مستوى منطقة الدراسة قد بلغت ١٧ طالباً للفصل الواحد.

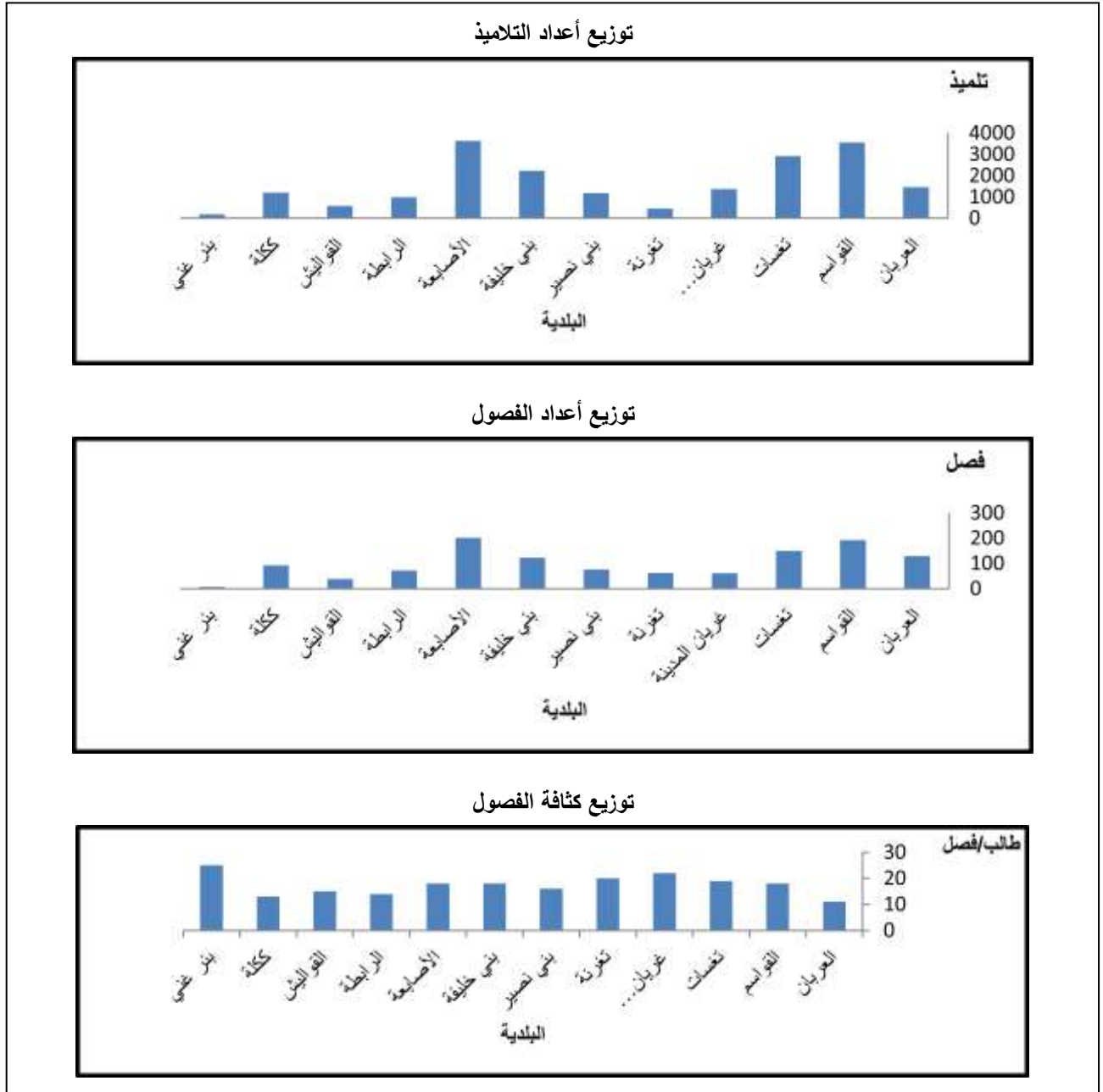
جدول (٢)

كثافة الفصل للمرحلة التعليم الابتدائي في منطقة غريان خلال العام الدراسي ٢٠١٢/٢٠١١
المصدر : وزارة التربية والتعليم في منطقة غريان ، بيانات غير منشورة ، وكثافة الفصل من حساب الطالبة.

المجموع	بني غني	ككلة	القواليش	الرابطة	الأصابعة	بني خليفة	بني نصير	تغرة	غريان المدينة	تغسات	القواسم	العربان	البلدية
٩٦٨٥	١٧٨	١٢٠٢	٥٧٤	٩٨٠	٣٦٢٦	٢٢٢٨	١١٧٦	٤٤٥	١٣٦١	٢٩٠٨	٣٥٥٢	١٤٥٥	عدد التلاميذ
١٦٧	٧	٩٣	٣٩	٧٢	٢٠٢	١٢٣	٧٦	٦٢	٦١	١٥٠	١٩٣	١٢٩	عدد الفصول
١٧	٢٥	١٣	١٥	١٤	١٨	١٨	١٦	٢٠	٢٢	١٩	١٨	١١	كثافة الفصل (تلميذ/فصل)

شكل (٣)

كثافة الفصل للمرحلة التعليم الابتدائي في منطقة غريان خلال العام الدراسي ٢٠١٢/٢٠١١



تعد دراسة عدد المدرسين ذات أهمية عند دراسة حجم الخدمات التعليمية يمكن حساب مدى كفاية أعداد المدرسين من خلال نسبة التركيز الموقعي للمدرسين أو معدل المدرسين للطلاب والفصول^(٧).

يتبين من الجدول (٣) أن منطقة الدراسة بها ٣٥٢٧ مدرس يعملون في مدارس مرحلة التعليم الابتدائي وبلغ عدد التلاميذ ١٩٦٨٥ تلميذ وتلميذه ، بمتوسط مدرس لكل ٦ تلاميذ وعلى ذلك يمكن تقسيم بلديات منطقة الدراسة من حيث عدد المدرسين إلى عدد التلاميذ إلى الفئات الآتية :-

١- فئة مدارس معدلها (مدرس لكل ٤ تلاميذ):

وتضم ٣ بلديات هي الرابطة والقواليش وتغرنه وتضم هذه الأحياء ١٩٩٩ تلميذ يتوزعون على ٦٢١ مدرس بمتوسط معلم لكل ٣.٢ تلميذ.

٢- مدارس معدلها مدرس لعدد يتراوح من ٤.١ - ٥.٣ تلاميذ

وتضم أربع بلديات هي العربان وبئر غنى وبني نصير وغريان المدينة وتضم هذه الأحياء ٤١٧٠ تلميذ يدرسه ٩٠٠ معلم بمتوسط معلم لكل ٤.٦ تلميذ .

(٧) ناصر عبد الله الصالح ، أهمية الطرق الكمية في تحديد الاختلافات المكانية لمؤشرات التنمية في المملكة العربية السعودية ، رسائل جغرافية ، العدد ١٢١ ، قسم الجغرافيا ، جامعة الكويت ، يناير ، ١٩٨٩ ،

٣- مدارس معدلها مدرس لكل ٦.٤ تلاميذ

وتضم هذه الفئة ٥ بلديات هي تغسات وككلة والأصابعة وبنى خليفة والقواسم، ويبلغ عدد التلاميذ فيها ١٣٥١٦ تلميذ يدرسه ٢٠٠٦ معلم بمتوسط معلم لكل ٦.٧ تلميذ وبذلك تتوفر أعداد المدرسين في هذه البلديات على عكس غيرها.

جدول (٣)

أعداد المدرسين والتلاميذ ومعدل مدرس لكل تلميذ في منطقة غريان خلال العام الدراسي ٢٠١٢/٢٠١١

البلدية	العريان	القواسم	تغسات	غريان المدينة	تغرنه	بنى نصير	بنى خليفة	الأصابعة	الرابطه	القواليش	ككلة	بنر غني	الم
عدد التلاميذ	١٤٥٥	٣٥٥٢	٢٩٠٨	١٣٦١	٤٤٥	١١٧٦	٢٢٢٨	٣٦٢٦	٩٨٠	٥٧٤	١٢٠٢	١٧٨	٧٥
عدد المدرسين	٣٥٧	٥٠٠	٤٥٢	٢٥٥	١١١	٢٤٥	٣٢٠	٥٤٧	٣٥٠	١٦٠	١٨٧	٤٣	٧
(مدرس/تلميذ)	٤,١	٧,١	٦,٤	٥,٣	٤	٤,٨	٧	٦,٦	٢,٨	٣,٦	٦,٤	٤,١	

المصدر : وزارة التربية والتعليم في منطقة غريان ، بيانات غير منشورة ، طالب/مدرس من حساب الطالبة .

تصنيف المدارس حسب عدد التلاميذ:

تختلف الخدمات التعليمية تبعاً لعدد الطلاب والذي يعد انعكاساً لكثافة وتوزيع سكان المنطقة نفسها.

يبلغ عدد تلاميذ المرحلة الابتدائية عامة ١٩٦٨٥ تلميذ وتلميذة بنسبة ٥٦.٢% من إجمالي تلاميذ منطقة الدراسة يتوزعون على ١٤٩ مدرسة بمتوسط ١٣٢ تلميذ لكل مدرسة ويعني ذلك أن متوسط حجم المدرسة الابتدائية يميل إلى فئة متوسطة الحجم.

ويوضح الجدول (٤) أنه هناك ٤ بلديات ينخفض فيها متوسط حجم المدرسة حيث تضم ٤٢١١ تلميذ وتلميذة يتوزعون على ٥٢ مدرسة بمتوسط ٨١ تلميذ لكل مدرسة.

وهذه البلديات هي العريان والرابطه والقواليش وككلة، بينما يرتفع العدد في باقي البلديات حيث يبلغ ١٥٤٧٤ تلميذ وتلميذة يتوزعون على ٩٧ مدرسة بمتوسط ١٦٠ تلميذ لكل مدرسة.

جدول (٤)

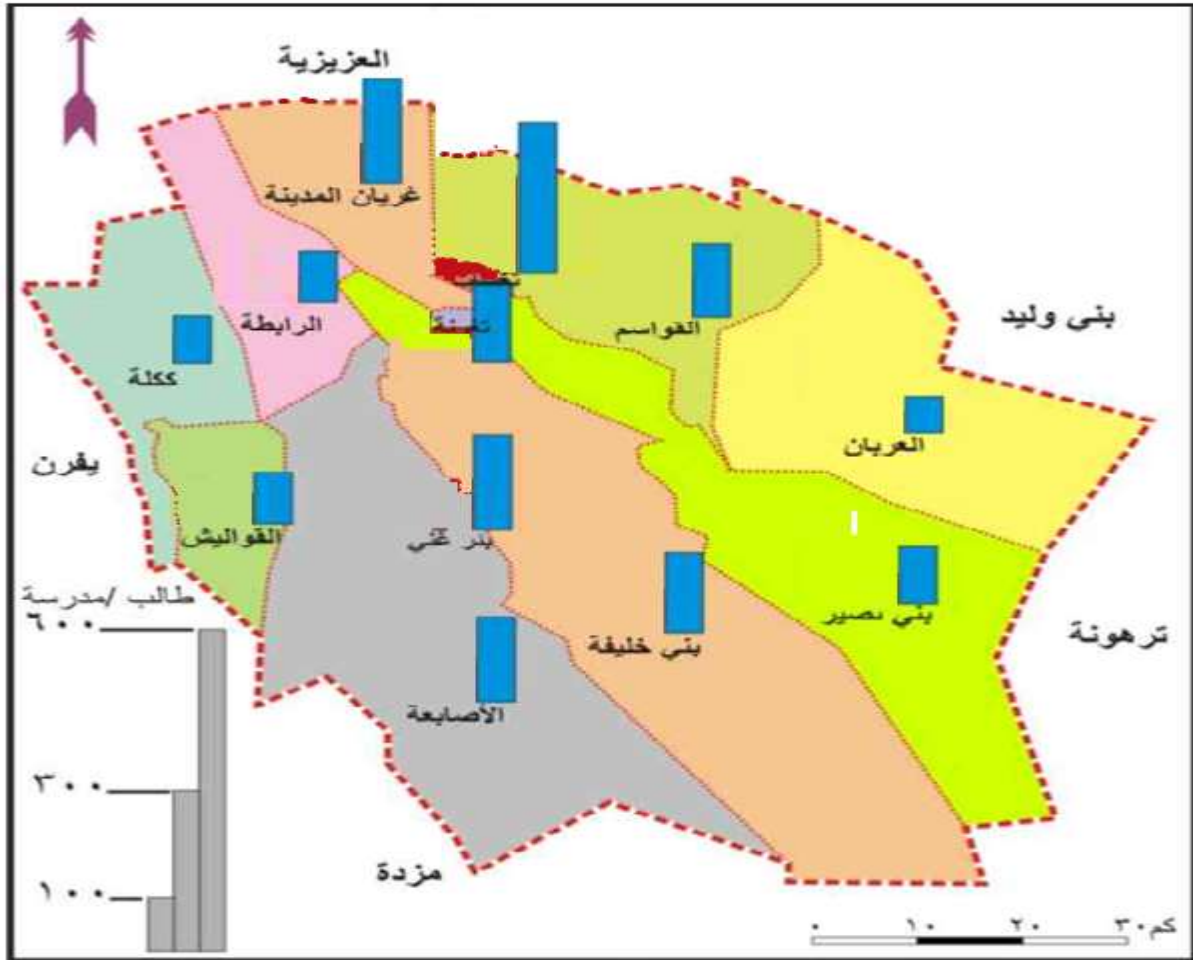
متوسط حجم المدارس وعدد تلاميذ مرحلة التعليم الابتدائي في منطقة غريان خلال العام الدراسي ٢٠١٢/٢٠١١

المجموع	بنر غني	ككلة	القوايش	الرابطة	الأصابعة	بني خليفة	بني نصير	تغرة	غريان المدينة	تغسات	القواسم	العريان	البلدية
١٤٩	١	١٤	٦	١٠	٢٣	١٦	١١	٣	٧	١٠	٢٦	٢٢	عدد المدارس
١٩٦٨٥	١٧٨	١٢٠٢	٥٧٤	٩٨٠	٣٦٢٦	٢٢٢٨	١١٧٦	٤٤٥	١٣٦١	٢٩٠٨	٣٥٥٢	١٤٥٥	عدد التلاميذ
١٣٢	١٧٨	٨٦	٩٦	٩٥	١٥٨	١٤٩	١٠٧	١٤٨	١٩٤	٢٩١	١٣٧	٦٦	متوسط عدد التلاميذ في المدرسة

المصدر : وزارة التربية والتعليم في منطقة غريان ، بيانات غير منشورة ، متوسط حجم المدرسة من حساب الطالبة.

شكل (٤)

متوسط حجم المدرسة الابتدائية في غريان خلال عام ٢٠١٢ / ٢٠١١



المصدر: عمل الطالبة استناداً إلى بيانات الجدول (١) .

الخاتمة

اهتم موضوع البحث بدراسة توزيع خدمات التعليم الابتدائي في منطقة غريان ، من حيث التوزيع العددي و النسبي لمؤسسات التعليم الابتدائي و كذلك التوزيع الجغرافي ، فضلاً عن دراسة كثافة الفصول ، و تصنيف المدارس .
و توصلت الباحثة إلى عدة نتائج و توصيات و هي على النحو الآتي :

أولاً : النتائج :-

- (١) أثبتت الدراسة أن صورة التوزيع الجغرافي لمؤسسات التعليم الابتدائي جاءت بشكل غير عادل على مستوى البلديات حكمته بعض الظروف الطبيعية و البشرية .
- (٢) اتضح أيضاً أن المتوسط العام لكثافة الفصل في مدارس المرحلة الابتدائية بلغ ١٧ تلميذاً للفصل الواحد .
- (٣) بينت الدراسة أن المنطقة تضم ١٤٩ مدرسة للتعليم الابتدائي تستحوذ بلدية القواسم على أكبر عدد من هذه المدارس ، و تليها الإصابعة ثم العربان ثم بني خليفة ثم ككلة .
- (٤) أكدت الدراسة كفاءة معدل مدرس لكل تلميذ ببلديات المنطقة كافة ، و هذا يدل على زيادة عدد المدرسين ، و هذا عامل إيجابي في سير العملية التعليمية .

ثانياً : التوصيات :-

- (١) الاعتناء بالإحصاءات السكانية لما توفره من بيانات و معلومات عن تزايد السكان ، و توزيعهم لاستثمارها في وضع الخطط التعليمية بما يتلاءم مع الوضع حاضراً و مستقبلاً .
- (٢) الحرص على توزيع مؤسسات التعليم الابتدائي في بلديات المنطقة توزيعاً يتناسب مع الكثافة السكانية داخل كل بلدية .
- (٣) اختيار الموقع المناسب لمؤسسات التعليم الابتدائي الجديدة من حيث البعد عن الطرق السريعة و الشوارع الرئيسية ، بحيث تكون داخل الأحياء السكنية .

٤) إقامة الندوات العلمية من فترة إلى أخرى لدراسة و متابعة واقع خدمات التعليم الابتدائي في المنطقة .

المراجع والمصادر

أولاً : المراجع العربية

- (١) أمانة التخطيط ، مصلحة المساحة ، الأطلس الوطني ، ١٩٧٨ .
- (٢) فاطمة محمد أحمد عبد الصمد، الخدمات التعليمية في محافظة القاهرة- دراسة جغرافية، أطروحة دكتوراه غير منشورة، قسم الجغرافيا، كلية الآداب، جامعة القاهرة، القاهرة، ١٩٩٧م.
- (٣) مجلس التخطيط بشعبية طرابلس ، دراسة إحصائية تحليلية حول السكان والتعليم والقوى العاملة ١٩٥٤ - ٢٠٠١ ، يناير ، طرابلس ، ٢٠٠٣ .
- (٤) ناصر عبد الله الصالح ، أهمية الطرق الكمية في تحديد الاختلافات المكانية لمؤشرات التنمية في المملكة العربية السعودية ، رسائل جغرافية ، العدد ١٢١ ، قسم الجغرافيا ، جامعة الكويت ، يناير، ١٩٨٩ .
- (٥) وزارة التربية و التعليم في منطقة غريان ، بيانات غير منشورة ، ٢٠١١/٢٠١٢ .
- (٦) محمد فتحي بكير، في الجغرافيا التعليمية للبحيرة ، مجلة كلية الآداب ، جامعة المنيا ، المجلد الرابع ، العدد الخامس ، ١٩٩٠ ،
- (٧) حصة محمد إبراهيم عبيد الطاغي ، جغرافية الخدمات التعليمية في دولة الإمارات العربية المتحدة ، أطروحة دكتوراه غير منشورة ، قسم الجغرافيا ، كلية الآداب ، جامعة القاهرة ، القاهرة ، ١٩٩٧ .

ثانياً : المراجع الأجنبية

- (1) Hallak, JMC cabe, "Planning the location of Schools: An Instrument of Education Policy " Case studies of 10 UNESCO, 1977,
- (2) Jakle- J.h Brunna, A. S. and Roseman. "Human Spatial Behavior: A social Geography Massachu chete. Dury buryPress. 1976.
- (3) Seley .J.E." New direction in public services ,Economic geography " , Vol .57,no.1,Jan ,1981.