

كلية التربية
كلية معتمدة من الهيئة القومية لضمان جودة التعليم
إدارة: البحوث والنشر العلمي (المجلة العلمية)

=====

**درجة تطبيق وكالة شؤون الطالبات بكلية العلوم والآداب
بالنماص - جامعة بيشة لمعايير الهيئة الوطنية للجودة
والاعتماد الأكاديمي بالمملكة العربية السعودية**

إعداد

منال محمد عبدالعزيز آل عثمان

(محاضر في جامعة الملك سعود)

وفاء عبدالله فرحان العمري

(محاضر في جامعة بيشة)

المجلد السابع والثلاثون - العدد الخامس - مايو ٢٠٢١م

http://www.aun.edu.eg/faculty_education/arabic

١٤٠
 ما درجة تطبيق وكالة شؤون الطالبات بكلية العلوم والآداب بالانماص - جامعة بيشة
 لمعايير الهيئة الوطنية للجودة والاعتماد الأكاديمي بالمملكة العربية السعودية.
 تساؤلات الدراسة:

٢. ٤٠
 أهداف الدراسة:
 تهدف الدراسة إلى:

٢. ٤٠
 أهمية الدراسة:
 ٢. ٤٠

٢. ٤٠
 ٢. ٤٠

٢. ٤٠
 ٢. ٤٠

٢. ٤٠
 ٢. ٤٠

الإطار النظري للدراسة

مقدمة:

نبتت بحيت وخذت لآب لإذبا ن سرت مئشعب بام لآ نأششبت ب ث م لان
ب لآ ب ش و ذ صة سوب مي رهب نأششبت ب ث لذ ن حيت فلاذب ب ذ ن حيت ب
خذت لآ ب نششز لب ت وهصظ ب نئمه لآ ن حذ ن نأصرت وذبآ زا لآش لآ
لآ ن ثبزت لآ رب لإذبا (ب ظشبب ب شلز ٣١٢٦ ٢٥٨).

وقتب و لم لآ ب موب وب لأدة موب مئبض بعبن ثبة لأصت ب مبعصت نشي م خم لم نب
لآ ن طوي لأبم نوب نم يك حيت وذبآ نئشوي بم لآ شي ن زت شةم نطلاك
صبمت و ر ل فب لأب ز مئشوي ب ذنت وب مئش لآ ن وخذك لآ ب ح وذب ن
ذب ن وب و شب لآ ن خذ لأب لآ ب لذبزت ن ح ب عز لآ ن ب شوكيا ب لآ يشظ ب سذ ح ببت
لآ ن لآ ب نه عبث وب ح وذب لآ ب ن.

- الجودة الشاملة في المؤسسات التربوية:

ذبت ب صبمت لآ ب ث م لان ب حذب لآ بنتى لآ لم لآ ب موب وب لأدة موب مئبض
ضوض لآشث مبلان ب ش لآ زى ش لآ ن و ظظ ب ث ثم لآ ن لآ صني نوب خم ب
موب ح وذب وب موب لآ ن لآ ب ث م لان.

وذب حيت ب صبمت مئبض ب شش لآ ن لآ ن نئش مي نحب نوب ن ب لآ ن شذند
ن موب ب لآ ن لآ ن ظب ب ن ب شش نيز وذي ع لآ ب نوب ة وب كذب
مق نولن لأبم ب مئبش لآ ن لآ ن لآ ب لآ ن نششز مئششبت ب ث م لان لآ ن.
(م لآ نبت ٢٤ ٣٧) .

أبعاد الجودة:

يمكن إيجاز أبعاد الجودة فيما يلي (٣٢-٣٣):

ضد مة ضباض. بلأداء: ننت ب لإششبت لآ ب لآ نئش موب صبب لآ ن وب ي و ح خذ لآ
ب ظب موب.

باطن المظا مئبش لآ ب نضب ن حذ لآ ن وهصظ ي ذببت صاي ب ظب موب.

٤. المطابقة: ولاضة ب لآ ن ب ذببت ظكب موب صببب نطوة تى ن لآ ن ب ذبب.

ب ننت نى ذ ب .
ب ننت نى ذ ب .

٦. الغضالجية: نشوب ع ل خ لآ و لم ذنتس ذ خ ذ ذة صلم نشةك).

خم لب الخصلت ثللمقيبة: ثنين مةب صلبوى مةبلا ب ت ي ذنج تشى ت
ى لآند لآب ره ب ذنبث مي و شب شز ت ولقبآت ب ثذخ لآ .

ذنج تشى بى ٨. زالالانتجلبية: نم تصاى ب ظب مةبث نع ب ظب مةبث مطق وب ثنين.

ب ن ان ٩ ثكالجلالية ذنبث صاى ب ظب مةبث نع ثوب ز ب ك لآن ب جنب لآت لآ
رب ب نلب .

ب ب مةرت. والبسمة: موبث ب شبةكت ذنبث ولب تصاى ب ظب مةبث.

ويلاحظ في الأبعاد السابقة الترابط والتكامل فكل منها يتحقق بوجود الآخر.

- أهداف وكالة بشؤون الطائفة (ب ن ز ٢٦ ن ٣ ٦-مضرق) ثم ع ب ل ذبق

ب ب ظب مةبث ذ ب ل ذبق ب لآ تشى ي ذ خ لآك ب نبذبث صاى ب ظ
ذت وبنم نه ب: شهى ب ي خذبث ب نشبهذت ب ب ذ ثذت مةب لآلم

ب شهع لآند لآ لم جنب ت مي خنه لول لى ز لآت ي شبتهى ذبق لم جنب ت لآند و

ق نبذبث صاى ب ظة مةبث ب جنب ب ب شه ذ لآت مي ب ه غى ب ب لآ:



p



p



p



-



p



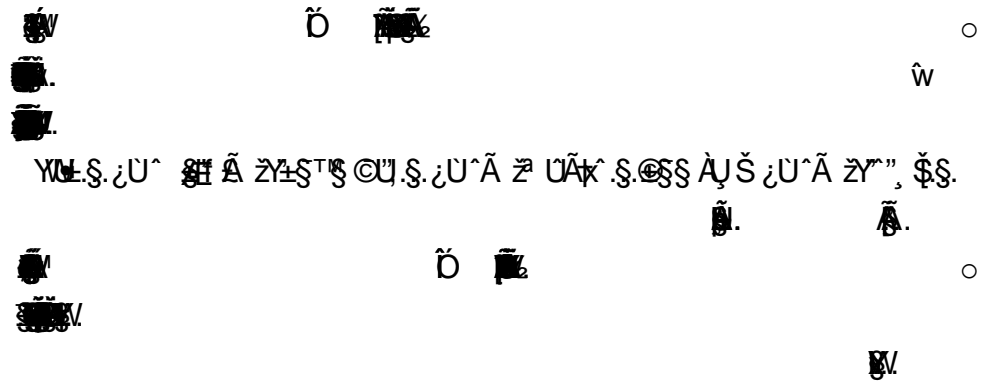
p



- دراسة الطلساوث والعسكي (١٠١٠) زق مي نرجت نظة لآك ن ب لآ لآز ب ننبذ
 ي ن ب ب ج و ذ ت لآ ن ب ز ت ب ع ط ي و ب ب ظ ي ب ب ظ ي ب ب ظ ي ب ب ظ ي ب ب
 زق مي ة ط ب ن ي ب ب لآ ن ب ز لآ ت و ب ف ه لآ ت ب ن لآ ن ب ج ه ب ن ي ع ب ت ي ن و ل ذ ت
 ن ب ش ت م ي و ب ش ح ب ة و ز ب ذ ب لآ ه ت ل ب ه ت ب لآ ت م ن ن ج ت ن ظ ة لآ ك ن لآ ب ز
 ن ب ب ج و ذ ت لآ ن ب ز ت ص ا ي ب ظ ب ء ب ت و ط ل ء ل ك ن ب لآ ب م ء ي ذ ب ن ب ن لآ ت:
 (ش ح ن ب ن ظ ب لآ ظ ء ب ت ن ب ب ظ ب ء ب ت و ت ك ي لآ ب ب - ن ب ب ب لآ ر ص ب ذ لآ ت ب لآ ه ص ظ ت
 ض ق لآ ت) و ر ل ن ي ح ت ه ع ز ب ظ ب ء ب ت و ب ن ي ع ب ت ل ن ب ه ص ت م ي و ج و ذ ن ق ب و ث لآ
 ز ب ذ ب ن ب ش ت خ ي م ن ش و ي ز ب ب ظ ب ء ب ت ب ن ب ب ن ك ن ت .

- دراسة بويشيت، الجميلدي (٢٠١٠) مي و ب ب ن ب ب ظ ة لآ ت ب ن لآ
 ن ب ت ص ا ي ب ظ ب ء ب ت لآ ح ن ت ب ن م لآ ضم و ل ر ل ن ش و ي ر ه ب ن ب ب ن ب
 ب ج ن ت ي ن و ي ع ت ب م ت ب ا ي و ج و ذ ز ي ك ر ب ت ن ت خ ض ب ا لآ ت ن ج ه ي و ج و ذ
 ن ب ب ب ظ ة لآ ت ب ج ن ت ف لآ ت ن ظ ي س ي ش ل ي ن ص ب ب ظ ب ء ب ت ب ن ك لآ ن ب لآ
 ء ب ت ل ن ب و ج ن ز ي ك ر ب ت ن ت خ ض ب ا لآ ت ن ج ه ي ن ش و ي ب ن ب ب ظ ة لآ ت ن س ي
 و ي ب ن ب ش لآ ض ب ظ ب ء ب ت ب ن ش و ي ب ن ب ش لآ ب ج ب ه لآ ي ن و ي ص ت ب ن ب ش ت
 ب ن ب ن ب ن ب ب ظ ة لآ ت ؟ لآ ن لآ ت ب ظ ب ز ء ب ت لآ ت ب م ب ن ب ه لآ ب ج ن لآ ت
 ظ ب ء ب ت م خ لآ ن ت ي ز لآ ه ن ك ي ن ب ب لآ ن ب ت ب ن ز لآ ج ت و ش ي لآ ذ ه ء ب لآ ن ب لآ ب
 ن ت م ت خ ض لآ م ب م ن لآ ب م ن لآ ن م ظ ب ء ب ت .

ة- ه و ي ل س ء (اللقح ش ي ظ ة لآ ك لآ ب لآ ن ن ب ز ت ب ج و ذ ت ب ص ب ن م ت لآ ن ب ن ب ت
 ص ا ي ن ه لآ ن ظ م ء ت ز ش لآ لآ ب ن ج ن ب ب ن لآ ب لآ ز ن ت ي ن ز ت أ ر ب آ ب لآ ن ب ز لآ لآ ن ج ت
 ن ب ز ت ب ج و ذ ت ب ص ب ن م ت لآ ن ب ن ب ت ص ا ي ب ظ م ء ت لآ ب ج ن ب ت ب لآ ز ن ه لآ ت
 ز ش ن لآ ت ي ن ذ ن و ي ص ت ب ن ب ش ت م ه ت ب ا ب ن ب لآ ت:



○

■.

ثانياً: الدراسات الأجنبية:

UxSggrāW - دراسة (2015) Štimac & Katic

UxSggrāW Yde UxSggrāW

UxSggrāW UxSggrāW

UxSggrāW UxSggrāW

UxSggrāW UxSggrāW

UxSggrāW UxSggrāW

UxSggrāW UxSggrāW

UxSggrāW UxSggrāW

UxSggrāW UxSggrāW

- دراسة (2007) Shuib & Others

UxSggrāW

UxSggrāW

UxSggrāW

UxSggrāW

UxSggrāW

UxSggrāW

UxSggrāW UxSggrāW

UxSggrāW

UxSggrāW

التعليق على الدراسات السابقة:

مي ب ذربشبت ب شبكتنزي ب تپخج ترحوذة طهكظب نصبته وب ذق

كذبثقت ل ذربشت (2015) Štimac & Katic,) Shuib & Others,

(2007)

UxSggrāW UxSggrāW

UxSggrāW

الاجراءات المنهجية للدراسة
 أولاً: نوع الدراسة
 ثانياً: منهج الدراسة
 ثالثاً: مجتمع الدراسة وعينتها

مجتمع الدراسة ونوعها
 عينتها
 مجتمع الدراسة ونوعها
 عينتها

رابعاً: أدوات الدراسة:

أدوات الدراسة

٢

القسم الأول: أدوات الدراسة

القسم الثاني: أدوات الدراسة

أدوات الدراسة
 أدوات الدراسة

أدوات الدراسة
 أدوات الدراسة

b المحور البؤري لضبطت ب نظر مقتت ب ضقة لآت ب نكدنت ن يلب تصاي
ب ظ بة بث أة لم لآت ي لآصنتم مي) ٦ كزبث.

Statistical Package for Social Sciences
SPSS Sciences

like

إجراءات تطبيق الاستبيان:

لآعب شنةبته مي و زبذب ذرشته وذ جن بشذ ن بنزت و زي ي ذن جنع (٢٦٥)
بشنهبهه ضبخت مئخلام وش ذ بمبالبهه يذب خضلابهه بشقهب لآ ظلاك
لآزهبن ب حسن بلاخضبالآ م مي ب حشبه لآت (Statistical Package for Social Sciences)
SPSS Sciences

D

⊛

صدق أداة الدراسة:

أ- الصدق الظاهري لأداة الدراسة:

مئحك ن ضذكب شنهبهه يثذذ ن ذرذبه مي لآب ب فز طبر و ذن ذ وچه
مي ضذكب ن خذلا ب خ لآ ش ن ز ب لآضرته ببالى لآت مي نخى تن
ب نعلللاب نذضلالآة ذذ ن ب جذبث رل نخلآذ نذي ي وب لآبببث ونذي
منعشههه ب بآب لآ لآرئهم ن ب توى نذلالم ية ذجنعب ن خعبث
يآلالآب نكشخ نة مبنعللاب بنث بئخ نءخرقة طب لآبببث ي بن لآبببث
و زي وب بذت ضلاب بة طبالأ ز.

ب- صدق الاتساق الداخلي:

ب نذذ ب ضذكب ب عب ز لآذب بة خ بنث بئخ نءظلالآ ب لآبببب مي لآهجن
زئةبظة لآرئشى ن ز تب ضذكب ب ذب ملآ شنهبهه رل ن م خشههه ن بنم
لآ نزع نذخى نذ ن خوىز ب شنهبههه ب نزع ب لم لآت شنهبههه لنبثى رل
ب جذبم ب بث لآت:

جدول رقم (١)

معاملات ارتباط بيرسون لتغيرات زنجور نيز شيبث ب نث مكتة كم ب ظب تبث
بالدرجة الكلية للمحور

تميزت	ن بنم ب زنة بظ تميزت	تميزت	ن بنم ب زنة بظ تميزت
٢	٤	٤	*١.٩١٢
٣	٥	٥	**١.٦٨٤

* دالة عند مستوى الدلالة ٠.٠٥ فأقل.

** دالة عند مستوى الدلالة ٠.٠١ فأقل.

جدول رقم (٢)

معاملات ارتباط بيرسون لتغيرات زنجور نيز شيبث ب نث مكتة كم بظ لآظ نثب
ب ظب تبث يثكى لآظ ب بالدرجة الكلية للمحور

تميزت	ن بنم ب زنة بظ تميزت	تميزت	ن بنم ب زنة بظ تميزت
٢	٤	٤	*١.٨٩٢
٣	٥	٥	**١.٨٨٩

* دالة عند مستوى الدلالة ٠.٠٥ فأقل.

** دالة عند مستوى الدلالة ٠.٠١ فأقل.

جدول رقم (٣)

معاملات ارتباط بيرسون لتغيرات زنجور نيز شيبث ب نث مكتة كم بظ لآظ نثب
بظ لآظ ب بالدرجة الكلية للمحور

تميزت	ن بنم ب زنة بظ تميزت	تميزت	ن بنم ب زنة بظ تميزت
٢	٤	٤	*١.٩٤١
٣	٥	٥	**١.٨٨٥

* دالة عند مستوى الدلالة ٠.٠٥ فأقل.

** دالة عند مستوى الدلالة ٠.٠١ فأقل.

Ux z W L w N c U V x Á

Ó r]

U w N V w V V N C

k N x S U W

•

•

الأساليب الإحصائية:

ب ج ج لآ (ب) مخذوب نه لآوب م لآب) ب نشث ذن لآنخ-وب ذب ذبشت ثن
 (جن مخشبة آنبه ذبعتي (4-3=3 لآب ب نك لآب م مخضوم مي ظوم ب م لآت
 ب ضج لآة وذ (3/3=1.7 ب ت رهيق كم لآنت لآنت ي لآب نك لآب عد ل
 مي ره ب م لآت ي لرب وضة ظوم ب لآب لنب لآملآ:

•

• Á . Ì . Ö

•

• Á . Ö . Ñ

•

• Á . Ñ . Ò

وبعد ذلك تم حساب المقاييس الإحصائية التالية:

•

-2

•

Á Y x Á 4

Weighted Mean

Đ

Y S W w Á P W w t v Y S S W W U S P S

W U l c h V E S W x E W A S Y U I S

Y S S W U S P S Y x

Á 4

Mean

Ñ

Á c S E W A S W x S Y S Á c Á Y S

W U l c h V E

Y S S W U S P S 2

One way Anova

Ò

Y S S [[S 1 o f S ' . Y W Y S S .

عرض الجداول وتفسيرها وتحليلها

أولاً: الجداول المتعلقة بوصف أفراد عينة الدراسة:

١- التخصص الدقيق

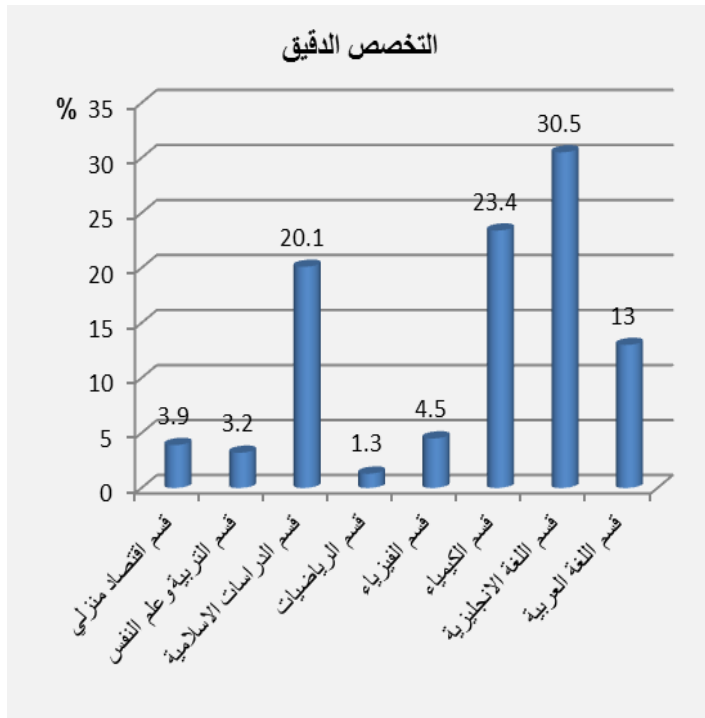
جدول رقم (٦)

توزيع أفراد عينة الدراسة وفقاً لمتغير التخصص الدقيق

ب ث ض ب ذ لآك	ب ثلريرز	ب هشةت
شن ب نضبذ نهمس لآ	٧	٤.
شن ب نزة لآت ي من ب هق	٦	٤.٣
شن ب نذبشبت ب شه ن لآت	٤٢	٣١.٢
شن ب زلاب لآبث	٣	٢.٤
شن ب ق لآس لآبآ	٨	٥.٦
شن ب ل لآن لآبآ	٤٧	٣٤.٥
شن ب مقب ب هجم لآس لآت	٥٨	٤١.٦
شن ب مقب ب زة لآت	٣١	٢٤.١
ب نحنى	٢٦٥	٢١١.١

ك نيس لآع و زبذ ب نذبشت خشة ننف لآز ب ث ضض ب ذ لآك خ لآ لآتة لآ و
 و زبذ ب نذبشت ب ر لآ لآنجمى نيم هشةت ب لآ و زبذ ب نذبشت ب ضض ن
 لآس لآت ي ن ب قات ب لآجز ن و زبذ ب نذبشت لآهني ب نذ لآ (٤) زبذ ب نذبشت
 ن ي لآنجمى لآ ونب هشةت ب (نذبشت ب ضض ن ب ذ لآك ل لآن لآبآ لآ خ لآ ي نذ
 ن و زبذ ب نذبشت ي لآنجمى نيم هشةت ب لآ و زبذ ب نذبشت ب ضض ن
 ب ذ لآك نذبشت ب لآنجمى نيم هشةت ب لآنجمى نيم هشةت ب (١) ٢٤ لآ
 ب ذ ضض ن ب ذ لآك فت زة لآت لآ خ لآ) نوب ذو و زبذ ب نذبشت ي لآنجمى نيم
 ب لآ و زبذ ب نذبشت ب لآنجمى نيم هشةت ب لآ (٧) زبذ ب نذبشت
 ن ي لآنجمى لآ و نذبشت ب نذبشت ب ضض ن ب ذ لآك ب نضبذ نهمس لآ لآهني ب نذ
 ن و زبذ ب نذبشت ي لآنجمى نيم هشةت ب (٣) زبذ ب نذبشت ب ضض ن ب ذ لآك
 نزلآت ي من هق ب نلابن ب نذبشت ب لآنجمى نيم هشةت ب (٤) ن لآ
 ن لآك زلاب لآبث ي ن ب قات ب لآ م ن و زبذ ب نذبشت ب صل ب ب لآ
 لآى ر ل.

شكل رقم (١)



٢- المستوى الدراسي

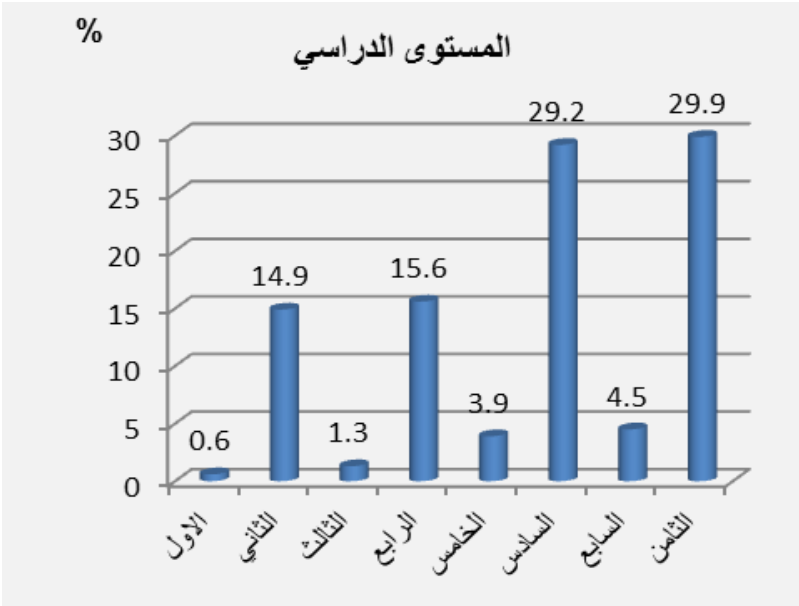
جدول رقم (٧)

توزيع أفراد عينة الدراسة وفقاً لمتغير المستوى الدراسي

ب نشوي ب ذبشلا	ب تليزب	ب هشة
بلايم	٢	١.٧
ب ببهلا	٣٤	٢٥.
ب ب	٣	٢.٤
ب زبسة	٣٥	٢٦.٧
ب ب	٧	٤.
ب شبذ	٥٦	٣ .٣
ب شبسة	٨	٥.٦
ب ببب	٥٧	٣ .
ب نبب	٢٦٥	٢١١.١

المستوى الدراسي
الأول
الثاني
الثالث
الرابع
الخامس
السادس
السابع
الثامن

شكل رقم (٢)



ثانياً: الجداول المتعلقة بمحاور الاستبيان:

ب ن صاى ب ظب تمث لآت ب مرن وبالأذبة تمب منبض ن بلا لآز ب لآات
 ب وظه لآت محذت وب ثنذب لإلبنذ لآذلاء
 زوجة نظة لآك ولب مذب صرق هبى ظب تمث لآت ب مرن وبالأذبة تمب منبض ن بلا لآز
 لآات ب وظه لآت محذت وبكذ ن ثنذب لإلبنذ لآذلاء وشطب ب خشبة لآت وب ه خزب ب
 ب وب زة شخب ب وب زذب ذرب شذرح تم نظة لآك بنذ خ مذب ن بلا لآز ب لآات
 وظه لآت محذت وب وب شذب لإلبنذ لآذلاء لآذلى خ ب ب جذب وب ب لآت:

جدول رقم (٨)

استجابات أفراد الدراسة على أبعاد درجة تطبيق وكالة شؤون الطالبات بكلية العلوم والآداب

بالنماص لمعايير الهيئة الوطنية للجودة والاعتماد الأكاديمي

بلاية بند	نشىظ خشبلاء	ه خزب ن لآز	نظ لآة ب ب نى ز
نبرشبت ب نذ مكتة موم ب ظب تمث	٢.٧٩	١.٧١	٢
مكتة مذب لآظ نذب ب ب ظب تمث وشكى لآت ب	٢.٦٤	١.٦٤	٤
نذ مكتة تمب ذنب ب لآز صبذ لآت وب ظه لآت	٢.٣	١.٥٥	٥
مكتة مصظ ب ب ظب تمث ب ب ضة لآت	٢.٦٦	١.٦١	٣
صاى ب ب ظب تمث لآت ب مرن وبالأذبة ن بلا لآز ب لآات ب وظه لآت محذت وب ثنذب لإلبنذ لآذلاء	٢.٦٢	١.٥٤	لآز نشى زت

UŠcAr]

UŠcA.

UŠcA..

UŠcA

UŠcA..

A

UŠcA

UŠcA.

UŠcA.

UŠcA

UŠcA..

A

UŠcA

A

UŠcA

UŠcA..

UŠcA

UŠcA..

UŠcA

UŠcA..

UŠcA

UŠcA

UŠcA..

UŠcA..

UŠcA

UŠcA

UŠcA

UŠcA

UŠcA

UŠcA..

UŠcA

UŠcA

UŠcA

UŠcA

UŠcA.

UŠcA

UŠcA

المحور الأول: توفر الممارسات المتعلقة بقبول الطالبات المقدمة من وكالة شؤون

الطالبات بكلية العلوم والآداب بالناماص - جامعة بيشة.

مي ثى ز ب ننبزشبث ب نث مكتةكيم ب ظب ءبث ثن خشبة ب نلربزبث بى بهشة
بب لآت ب ه خرب بث ب ن لآبزلآت ب ب زة ششجبةبث و زبذب ذربشت مي
ننبزشبث ب نث مكتةكيم ب ظب ءبث ب نكذنت ذ ب صاى ب ظب ءبث بى له لآت
آث ب هثبا لنب لآى خ بب حذيم ب ثب لآ:

جدول رقم (٩)

آراء أفراد عينة الدراسة عليّ عمل تليوث شخبوب نشأ مكتة كم ب ظب تميث

ن	تميزت	لاز نوب كت		ب ي خ ن ب		نوب كت		نوشظ	شخبولآ	نوشظ	نوشظ	نوشظ
		ل	ل	ل	ل	ل	ل					
٢	نم لآت بلاز صبذ ذ لآلآ نمشپ ذت تميث مي مخ نصلا ن بالبلب لآلآ لآلآ.	٨٦	٥٩.٨	٧٢	٤٠.٧	٢٩	٢٢.٨	٢.٧٤	١.٧	٣		
٣	ز ولي تصاي تميث بلاذ ن جباك بلاز صبذ لآلآ تميث ووضخجة ضم مخ تم صل يب لثري لآلآ تب زة لآلآ مجم لآس لآلآ.	٩٦	٦٦.٣	٥٥	٣٩.٧	٣٦	٢٧.٣	٢.٧٢	١.٨٦	٤		
٤	ن ولي تصاي ظب تميث نم ب ن لآلآ لآه مظب تميث ب نششذبث.	٨١	٥٦.٦	٥٥	٣٩.٧	٥١	٣٧.١	٢.٩٢	١.٩٤	٢		
نوشظ ب ن خ يز ب بن												
								٢.٧٩	١.٧١			

ينضح من الجدول السابق ما يلي:

: لآصنثم ن خ يز أولآب ننبرشبت ب نشأ مكتة كم ب ظب تميث (ملي ٤ كزيت جيات
ب نربشت مي (كزيت وب خنت) ن كزيت ب ن خ يز تميزت (نوب ك ب ي خ ن ي ي
نلآ شهض ب مقيزت تويون ولي تصاي ب ظب تميث نم تميزت ب ن لآلآ وب نويج لآه
ب نششذبث" خ لآ تمغ ب نويشظ ب شخبولآ رب ي (٢ نوشظ لآكع تم قاتب بجه لآلآ
ب نكلآب ب نلذب ب ج لآ وب نلآ تميزت ب لآ (٢.٧٨ ي (ميشظ لآز) ٤ لآيز

١٥٩
 ١٥٩
 ١٥٩
 ١٥٩
 ١٥٩
 ١٥٩
 ١٥٩
 ١٥٩
 ١٥٩
 ١٥٩
 ١٥٩
 ١٥٩

ب هـ لآح ب شبة كليا ي و هبل تكبزة لآ بشحبة بث لآته و زبذ ب ذبشت
 نآح قو (بب ننبز شبة بث) نآ ح كلاً و ب نآ شظ ب ح شبة لآ ن لآ ثب ي ح ند
 (ي ره آبلآ نآ شظ ب ثب بة . آقآت ب لآ ي ب ح بة لآ ن ابث ب نك لآ ب ب نآ ن
 نآ شظ ب نوب كت ب بن مي آ برب ب نآ ح يز (ب ننبز شبة ب نآ مكتة كمآ يم
 ب ظ بة بث) ذ آ موب (٧٩) نآ نآ ح آ نآ ي لآ ب ز (نوب ك ي ح نذ) مي
 و ذبت ب ذبشت.

ننب شة ك و ب (نآ شظ ب بن شحبة بث و زبذ ب ذبشت مي آ برب ب نآ ح يز
 ب ننبز شبة ب نآ مكتة كمآ ب ظ بة بث) ذ آ مآ (٧٩) نآ نآ ح نآ لآ و و زبذ لآته
 ب ذبشت تعوب كيا آ برب ب ي ح ح يز ي رب ب نآ شظ لآكآ بة قآت ب ح بة لآت
 نك لآ ب بن نآ نآ ابث ب ح لآ ب ب لآ ثب ي ح لآ (٧٩) ي لآ ح لآ ب ي لآ ب ز
 مي و ذبت ب ذبشت. ي لآت و و ن ب ننبز شبة ب نآ مكتة كمآ ب ظ بة بث نآ ح م
 ب ظ لآ بة لآ بن نوب ب صا ب نآ لآت ب نآ ح لآه مظ بة بث ب نآ شح ذبث.

ي (سري بي بة لآ ح بن بمآ صا ب ز نآ ح م آ برب ب نآ لآت ب نآ ح لآه مظ بة بث
 م لآت نذ ب ظ بة بث بة لم لآت بة لآ ب نآ و ره ب آ برب ب نآ ح ب بة
 بآ ب نآ ملاآ لآ لآت ب لآ ذب شبة لآت ب ظ بة بث لآ ح م نآ ب لآ ب ذ لآت لآت لآ
 ب نآ شظ لآ ب م لآ ب.

“~Yt,§Áx| ÁÉÁ,^”“[.§.±§.Š a Uf.§µ,Š:¥ŠŠ“ I Š§;•£Ye p ^.§: Ud Á

المحور الثاني: توفر الممارسات المتعلقة بتخطيط خدمات الطالبات المقدمة من وكالة

شؤون الطالبات بكلية العلوم والآداب بالانصاص - جامعة بيشة وتقييمها.

مي نى ز ب نيزشبت ب نث مكتة ظ لاظ ذنبت ب ظب تهت وىكى لآد ب لى خشبة
وب نثىشظب ب خشبة لات وب ه غيب بث ب ن لآيز لآد وب زدة شىحيهبت
مي تهزبت ن خوز (ب نيزشبت ب نث مكتة ظ لاظ ذنبت ب ظب تهت وىكى لآد ب)
آب هثبا لنب لآى خ بب حذىم ب ثب لآ:

جدول رقم (١٠)

أراء أفراد عينة الدراسة على (هيارانتنبخووث ب نث مكتة ظ لاظ ذنبت
ب ظب تهت وىكى لآد ب)

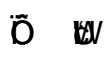
ن	ب تهزبت			ب ب ي غنذب		لآز نوب كت		ل	ب ز ظظ بنت	ب لظظ وب ذنبت ب ظ لآد	
	ل	ل	ل	ل	ل	ل	ل				
٢	٨٤	٥٨.٥	٦٦	٤٦.٨	٣٧	٢٧.	٢.٧	١.٨٥	٣		
٣	٨٥	٥٩.٢	٥٤	٣٨.	٤٨	٣٥.١	٢.٨٧	١.٩٣	٢		
٤	٢٣١	٨٨.	٣٦	٢٧.٣	٦.٩	٦.٩	٢.٣٩	١.٨٦	٥		
٥	٢١٦	٧٩.٣	٤٩	٣٥.٨	٢٢	٨.٢	٢.٤	١.٧٣	٤		
نثوشظ ب ن خوز ب ين									١.٦٤	٢.٦٤	

ينضح من الجدول السابق ما يلي:

لأصنم نخ يز (ب أول تبرشبت ب نث مكتة ظ لآظ ننبث ب ظب تمث و تكى لآد ب) نيبث و حبات بشنح بيبه و زبذ ب ذربشت مي (كزث لآ) ن كزبث ب نخ يز مذبجت بوب ك ي خذ نب) ي ب كزبختلآز ن (بغ ب) نثوشظب خشبة لآ نب (٢٠٨٧ ٢٠٧) شظ لآكع تمب قاتب بجه لآد ن ابث ب نكلآب ب نثنز ب ب ج لآ وب ثلآ نثربخ نب (ي نصة لآر ٢٧٨ ي لآجزة) نوب ك ي خذ نب) مي وذبث ب ذربشت ب لآ زبذ ب ذربشت مي (كزث لآ) ن كزبث ب نخ يز مذبجت (لآز نوب ك) ي ب كزبختلآز ن (بغ ب) نثوشظب خشبة لآ نب (٢٠٣٩ ٢٠٤) نثوشظب نكع ابث ب نكلآب ب نثنز ب ب ج لآ وب ثلآ نثربخ نبة لآ (٢٠١١ ي ٢٠٧٨) ي نصد لآز لآبز (لآز نوب ك) مي وذبث ب ذربشت.

بذ لآحتب شبكته ثانياً ي و مبل تكبزة لآ بشنح بيبث لآهت ب زبذ ب ذربشت مي نث مكتة ظ لآظ ننبث ب ظب تمث و تكى لآد ب) ب نثوشظب خشبة لآ ن لآ نثربخ نبة لآ (٢٠٣٩ ي ٢٠٨٧) ب نثوشظب نكلآب ي وب بجه لآد نثنز ب ب ج لآ وب لآ نخع و نثوشظب نوب كتب بن مي تمببث نخ يز ببت ب نث مكتة ظ لآظ ننبث ب ظب تمث و تكى لآد ب) نتمغ (٢٠٦٤ نذبجت) وب ثلآ ي لآبز (لآز نوب ك) مي وذبث ب ذربشت.

ل ن ب نالغ لآتم و هم لرا لآظ نرذ لآة تمببث ب نخ يز (ب ننبز شبت ب نث مكتة تمظ لآظ ننبث ب ظب تمث و تكى لآد ب) نرذ لآ ب نثوشظب خشبة لآ ن ب بجه لآد ع ز و زبذ ب ذربشت و همقش ن لنب لآملا:



٤٤	٤٥	٤٦	٤٧	٤٨
٤٩	٥٠	٥١	٥٢	٥٣
٥٤	٥٥	٥٦	٥٧	٥٨
٥٩	٦٠	٦١	٦٢	٦٣
٦٤	٦٥	٦٦	٦٧	٦٨
٦٩	٧٠	٧١	٧٢	٧٣
٧٤	٧٥	٧٦	٧٧	٧٨
٧٩	٨٠	٨١	٨٢	٨٣
٨٤	٨٥	٨٦	٨٧	٨٨
٨٩	٩٠	٩١	٩٢	٩٣

٤٤
٤٥
٤٦
٤٧
٤٨
٤٩
٥٠
٥١
٥٢
٥٣
٥٤
٥٥
٥٦
٥٧
٥٨
٥٩
٦٠
٦١
٦٢
٦٣
٦٤
٦٥
٦٦
٦٧
٦٨
٦٩
٧٠
٧١
٧٢
٧٣
٧٤
٧٥
٧٦
٧٧
٧٨
٧٩
٨٠
٨١
٨٢
٨٣
٨٤
٨٥
٨٦
٨٧
٨٨
٨٩
٩٠
٩١
٩٢
٩٣

المحور الثالث: توفر الممارسات المتعلقة بالخدمات الإرشادية والطبية المقدمة من وكالة شؤون الطالبات بكلية العلوم والآداب بالناصر - جامعة بيشة.

٩٤
٩٥
٩٦
٩٧
٩٨
٩٩
١٠٠
١٠١
١٠٢
١٠٣
١٠٤
١٠٥
١٠٦
١٠٧
١٠٨
١٠٩
١١٠
١١١
١١٢
١١٣
١١٤
١١٥
١١٦
١١٧
١١٨
١١٩
١٢٠
١٢١
١٢٢
١٢٣
١٢٤
١٢٥
١٢٦
١٢٧
١٢٨
١٢٩
١٣٠
١٣١
١٣٢
١٣٣
١٣٤
١٣٥
١٣٦
١٣٧
١٣٨
١٣٩
١٤٠
١٤١
١٤٢
١٤٣
١٤٤
١٤٥
١٤٦
١٤٧
١٤٨
١٤٩
١٥٠
١٥١
١٥٢
١٥٣
١٥٤
١٥٥
١٥٦
١٥٧
١٥٨
١٥٩
١٦٠
١٦١
١٦٢
١٦٣
١٦٤
١٦٥
١٦٦
١٦٧
١٦٨
١٦٩
١٧٠
١٧١
١٧٢
١٧٣
١٧٤
١٧٥
١٧٦
١٧٧
١٧٨
١٧٩
١٨٠
١٨١
١٨٢
١٨٣
١٨٤
١٨٥
١٨٦
١٨٧
١٨٨
١٨٩
١٩٠
١٩١
١٩٢
١٩٣
١٩٤
١٩٥
١٩٦
١٩٧
١٩٨
١٩٩
٢٠٠

١٤٤٠ هـ / ٢٠١٩ م

١٤٤٠ هـ / ٢٠١٩ م

١٤٤٠ هـ / ٢٠١٩ م

١٤٤٠ هـ / ٢٠١٩ م

١٤٤٠ هـ / ٢٠١٩ م

١٤٤٠ هـ / ٢٠١٩ م

١٤٤٠ هـ / ٢٠١٩ م

١٤٤٠ هـ / ٢٠١٩ م

١٤٤٠ هـ / ٢٠١٩ م

١٤٤٠ هـ / ٢٠١٩ م

١٤٤٠ هـ / ٢٠١٩ م

١٤٤٠ هـ / ٢٠١٩ م

١٤٤٠ هـ / ٢٠١٩ م

١٤٤٠ هـ / ٢٠١٩ م

١٤٤٠ هـ / ٢٠١٩ م

١٤٤٠ هـ / ٢٠١٩ م

١٤٤٠ هـ / ٢٠١٩ م

١٤٤٠ هـ / ٢٠١٩ م

١- الفروق حسب التخصص:

١٤٤٠ هـ / ٢٠١٩ م

١٤٤٠ هـ / ٢٠١٩ م

١٤٤٠ هـ / ٢٠١٩ م

١٤٤٠ هـ / ٢٠١٩ م

١٤٤٠ هـ / ٢٠١٩ م

١٦٨

١٦٨

One way Anova

$\mu p f [S_{\pm}'] [\frac{1}{4} \text{ of } S']$

YSUpc	Y#	IA UxWS.	UE YeS.	UxVA	UW	Ac S.
D	D	D	O	D	Uw	UW UWUWY
		D	O	D	Uw	
			D	D	Uw	
N	O	D	O	D	Uw	UW UWUWY
		D	O	D	Uw	
			D	D	Uw	
I	D	D	O	D	Uw	UW UWUWY
		D	O	D	Uw	
			D	D	Uw	
I	O	D	O	D	Uw	UW UWUWY
		D	O	D	Uw	
			D	D	Uw	

١٦٨

١٦٨

١٦٨

١٦٨

١٦٨

١٦٨

١٦٨

١٦٨

١٦٨

١٦٨

١٦٨

١٦٨

جدول رقم (١٤)

نتائج اختبار "LSD" للفروق في كل فئتين من فئات التخصص

رقم الاختبار	مجموع الاختبار	الاختبار	الاختبار	الاختبار	الاختبار	الاختبار	الاختبار	الاختبار	الاختبار	الاختبار	الاختبار
١	١.٥٦*	١.٦٣*	١.٦٦*	-	-	-	-	٢.٨٢	٧	نمذ نس لآ	٧
٢	-	-	-	-	-	-	-	٢.٥١	٦	لاآى من	٦
٣	-	-	-	-	-	-	-	٢.٤٧	٤٢	ذربشبت	٤٢
٤	-	-	-	-	-	-	-	٢.٦١	٣	لاآى	٣
٥	١.٦٧	١.٧٤*	١.٧٧*	-	-	١.٥٧*	-	٢.٩٣	٨	لاآى	٨
٦	-	-	-	-	-	-	-	٢.٢٧	٤٧	لاآى	٤٧
٧	-	-	-	-	-	-	-	٢.٢	٥٨	ب مفت	٥٨
٨	-	-	-	-	-	-	-	٢.٣٧	٣١	زآى	٣١

يتضح من خلال النتائج الموضحة أعلاه:

يوجد زياد في رتبة اختبار نمذ نس لآ (٧) و زياد في رتبة اختبار لاآى من (٦) و زياد في رتبة اختبار ذربشبت (٤٢) و زياد في رتبة اختبار لاآى (٣) و زياد في رتبة اختبار لاآى (٨) و زياد في رتبة اختبار لاآى (٤٧) و زياد في رتبة اختبار ب مفت (٥٨) و زياد في رتبة اختبار زآى (٣١).

٢- الفروق حسب المستوى الدراسي:

تنبؤ رب ليد ميل زيك ربث ذ ت خضبا لآة لآ نثى شظ حبة بث و زبذ نحتنع
ذ خبوز ب ذبشت ذ سي ذ ق ب نثى ب ذبشلا ثن بشذ ذن ب ثقبز " One way
ANOVA

UNIVERSITY

جدول رقم (١٥)

نتائج "تحليل التباين الأحادي" (One way Anova) للفروق في متوسطات إجابات أفراد
عينة الدراسة طبقاً إلى اختلاف متغير المستوى الدراسي

ذ ت خضبا لآة	لآتق	نثى شظ نزة بث	ذزج بث بخزلات	نحى نزة بث	ز ب ثقبلا	ب ذ خبوز
١.٦٦	١.٩٦	١.٤١٨	٨	٣.٢٥	ب نحى بث	ثى زب ننبز شبت مكتة بم ب ظمة
		١.٤٧	٢٥٧	٦٣.٦	ب م ب نحى بث	
			٢٦٤	٦٥.٨٥	ب نحى	
١.٣	٢.٣٣	١.٤٥٨	٨	٣.٥٣٩	ب نحى بث	ثى زب ننبز شبت مكتة ظ لآظ ذنبث ب ظمة وئكى لآة ب
		١.٣٩٤	٢٥٧	٥٢.٤٧	ب م ب نحى بث	
			٢٦٤	٥٤.٨	ب نحى	
١.٧	١.٧٩	١.٢٤٤	٨	١.٣٩	ب نحى بث	ثى زب ننبز شبت مكتة بم ذنبث بذ لآة ب ظلة لآة
		١.٢٧	٢٥٧	٣٩.٦٦	ب م ب نحى بث	
			٢٦٤	٣.٥٨	ب نحى	
١.٥٤	٢.١١	١.٣٦٥	٨	٢.٨٨٦	ب نحى بث	ببزشبث ب نذ مكتة بصظ ب ظمة ب صفة لآة
		١.٣٦٤	٢٥٧	٤٨.١٢	ب م ب نحى بث	
			٢٦٤	٤٩.٨٩	ب نحى	

U S U p o r t e n i S U S a r

U I U A Y

K A N S U W A M

Đ

E U I W S U f P M U I U S A M S .

M M S U I U S U n g S Y U W S U I U S A

A Y .

M S S U U M S .

دراسة ما توصلت إليه دراسة

ة ذلاتا لظاسان لآوا الصغرب (ه ا ج ب ل) بث ه خ ي ب ذنب ب ظ ة لآت ب نثب خت ن
ت ب ج ب ت ة بلا ب ت ب ي ز ي ت ذب ذ و ش ي لآد ب ظ ب ة ب ت ب نثب نى خذت ة ه عنت
و ل ب تصاى ب ظ ب ة ب ت ي ذنب ب .

نتائج الدراسة وتوصياتها

أولاً: النتائج

أهم نتائج السؤال الأول:

ما درجة تطبيق وكالة شؤون الطالبات بكلية العلوم والآداب بالنماص لمعايير الهيئة

الوطنية للجودة والاعتماد الأكاديمي؟

بشدة و نؤ ه ق ياب بنبر شنب ب نث مكتة مة كم ب ظ ب ة ب ت ب نكذنت و ل ب ت
لآت ب موى وب لأذبة ة ب م نبض تثنج لآ لابن و ل ب تصاى ب ظ ب ة ب ت ب نم ة ب ن
لآت ب توى لآه مظ ب ة ب ت ب نثب ب .

و و ن ب نبر شنب ة ظ لآظ ذنب ب ظ ب ة ب ت ب و شى لآد ب ب تكذنت و ل ب تصاى
ض لآ: نشاى ت لآظ ب ش ب ه تة ن م م خضوى م ب ذنب ب ظ ة لآت
ظ ب ن ب لآه صظت و ب ذنب ب ظ ة لآت .

و ب ذنب ب لآر صبذ لآت و ب ظ لآت ب نكذنت و ل ب تصاى ب ظ ب ة ب ت ب لم لآت
ة لآه ن ب لآه ز شبب نثب شنبو مكتة ب ن ب ذنب ب لآر صبذ لآت و ب ظ لآت ب نكذنت ة بلا ب ت
ب ة ب ت ب ضة لآت ب نكذنت و ل ب تصاى ب ظ ب ة ب ت ب نثب ن ث نى زت .

أهم نتائج السؤال الثاني:

هل توجد فروق ذات دلالة إحصائية عند مستوى معنوية (٠.٠٥) لدرجة تطبيق وكالة شؤون الطالبات كلية العلوم والآداب بالناماص - جامعة بيشة لمعايير الهيئة الوطنية للجودة والاعتماد الأكاديمي تُعزى للخصائص الديموغرافية لأفراد عينة الدراسة؟

المتغير	المتوسط	التباين	الدرجة
1	3.5	0.5	2
2	3.5	0.5	2
3	3.5	0.5	2
4	3.5	0.5	2
5	3.5	0.5	2
6	3.5	0.5	2
7	3.5	0.5	2
8	3.5	0.5	2
9	3.5	0.5	2
10	3.5	0.5	2
11	3.5	0.5	2
12	3.5	0.5	2
13	3.5	0.5	2
14	3.5	0.5	2
15	3.5	0.5	2
16	3.5	0.5	2
17	3.5	0.5	2
18	3.5	0.5	2
19	3.5	0.5	2
20	3.5	0.5	2
21	3.5	0.5	2
22	3.5	0.5	2
23	3.5	0.5	2
24	3.5	0.5	2
25	3.5	0.5	2
26	3.5	0.5	2
27	3.5	0.5	2
28	3.5	0.5	2
29	3.5	0.5	2
30	3.5	0.5	2
31	3.5	0.5	2
32	3.5	0.5	2
33	3.5	0.5	2
34	3.5	0.5	2
35	3.5	0.5	2
36	3.5	0.5	2
37	3.5	0.5	2
38	3.5	0.5	2
39	3.5	0.5	2
40	3.5	0.5	2
41	3.5	0.5	2
42	3.5	0.5	2
43	3.5	0.5	2
44	3.5	0.5	2
45	3.5	0.5	2
46	3.5	0.5	2
47	3.5	0.5	2
48	3.5	0.5	2
49	3.5	0.5	2
50	3.5	0.5	2

ثانياً: التوصيات

ي دذذ ب ثوذلابث لآ و م ب هشة ب ثلاوع زث بهثبا ب ذبشت مي ب ه خى ب ثب لآ:

المتغير	المتوسط	التباين	الدرجة
1	3.5	0.5	2
2	3.5	0.5	2
3	3.5	0.5	2
4	3.5	0.5	2
5	3.5	0.5	2
6	3.5	0.5	2
7	3.5	0.5	2
8	3.5	0.5	2
9	3.5	0.5	2
10	3.5	0.5	2
11	3.5	0.5	2
12	3.5	0.5	2
13	3.5	0.5	2
14	3.5	0.5	2
15	3.5	0.5	2
16	3.5	0.5	2
17	3.5	0.5	2
18	3.5	0.5	2
19	3.5	0.5	2
20	3.5	0.5	2
21	3.5	0.5	2
22	3.5	0.5	2
23	3.5	0.5	2
24	3.5	0.5	2
25	3.5	0.5	2
26	3.5	0.5	2
27	3.5	0.5	2
28	3.5	0.5	2
29	3.5	0.5	2
30	3.5	0.5	2
31	3.5	0.5	2
32	3.5	0.5	2
33	3.5	0.5	2
34	3.5	0.5	2
35	3.5	0.5	2
36	3.5	0.5	2
37	3.5	0.5	2
38	3.5	0.5	2
39	3.5	0.5	2
40	3.5	0.5	2
41	3.5	0.5	2
42	3.5	0.5	2
43	3.5	0.5	2
44	3.5	0.5	2
45	3.5	0.5	2
46	3.5	0.5	2
47	3.5	0.5	2
48	3.5	0.5	2
49	3.5	0.5	2
50	3.5	0.5	2

٤٥-٢٠٠٧

٣١ (٢) ٤٥-٢٠٠٧

٤٥-٢٠٠٧

٤٥-٢٠٠٧

٤٥-٢٠٠٧

٤٥-٢٠٠٧

٤٥-٢٠٠٧

٤٥-٢٠٠٧

٤٥-٢٠٠٧

٤٥-٢٠٠٧

٤٥-٢٠٠٧

٤٥-٢٠٠٧

٤٥-٢٠٠٧

٤٥-٢٠٠٧

٤٥-٢٠٠٧

٤٥-٢٠٠٧

٤٥-٢٠٠٧

٤٥-٢٠٠٧

٤٥-٢٠٠٧

٤٥-٢٠٠٧

٤٥-٢٠٠٧

٤٥-٢٠٠٧

٤٥-٢٠٠٧

٤٥-٢٠٠٧

٤٥-٢٠٠٧

٤٥-٢٠٠٧

٤٥-٢٠٠٧

المراجع الأجنبية:

- Anderson et al, (2000): Quality Assurance and Accreditation in Australian Higher Education: An Assessment of Australian and international Practice, Center for Continuing Education, Australian National University, Australia.
- Štimac, Helena & Katic, Sendi. (2015). Quality Assurance in Higher Education. Journal of Interdisciplinary management research (XI) (IMR11a43). Croatia.
- Shuib, Mustafa. Zamri, Sharifah. Abdullah, Rosman.Said, Fatimah & Yusof, Rohani. (2007). Implementation of quality assurance in public Higher Education institutions: university of Malaya Experience. Quality Assurance Management Unit. University of Malaya.