

برنامج تدريبي إثنائي قائم علي استراتيجيات الإبداع الجاد
لتنمية التفكير الريادي المحفز للطاقات الإبداعية ورأس
المال النفسي الإيجابي لدي طلاب كلية الاقتصاد المنزلي
في ضوء متطلبات سوق العمل المستقبلية

إعداد

د/ أرزاق محمد عطية اللوزي
أستاذ مناهج وطرق التدريس المساعد
قسم الاقتصاد المنزلي التربوي
كلية الاقتصاد المنزلي - جامعة حلوان

د/ شيماء بهيج محمود متولي
أستاذ مناهج وطرق التدريس المساعد
قسم الاقتصاد المنزلي التربوي
كلية الاقتصاد المنزلي - جامعة حلوان

برنامج تدريبي إثرائي قائم علي استراتيجيات الإبداع الجاد
لتنمية التفكير الريادي المحفز للطاقات الإبداعية ورأس المال النفسي الإيجابي
لدي طلاب كلية الاقتصاد المنزلي في ضوء متطلبات سوق العمل المستقبلية

برنامج تدريبي إثرائي قائم علي استراتيجيات الإبداع الجاد لتنمية التفكير الريادي المحفز للطاقات الإبداعية ورأس المال النفسي الإيجابي لدي طلاب كلية الاقتصاد المنزلي في ضوء متطلبات سوق العمل المستقبلية

د/ شيماء بهيج محمود متولي ود/ أرزاق محمد عطية اللوزي *

ملخص البحث:

يهدف البحث الحالي إلي اكتشاف فاعلية برنامج تدريبي اثرائي قائم علي استراتيجيات الإبداع الجاد لتنمية التفكير الريادي المحفز للطاقات الإبداع ورأس المال النفسي الإيجابي لدي طلاب كلية الاقتصاد المنزلي في ضوء متطلبات سوق العمل المستقبلية، وقد تكونت عينة البحث من (٨٠) طالب وطالبة بالفرقة الأولى بكلية الاقتصاد المنزلي، واعتمد البحث على التصميم التجريبي لمجموعة تجريبية واحدة، تم تطبيق أدوات البحث علي (مقياس التفكير الريادي المحفز للطاقات الإبداعية، ومقياس رأس المال النفسي الإيجابي) قبل وبعد تطبيق البرنامج، وأظهرت نتائج البحث على: وجود فروق ذات دلالة إحصائية بين متوسط درجات الطلاب في التطبيقين القبلي والبعدي لمقياس التفكير الريادي المحفز للطاقات الإبداعية ومقياس رأس المال النفسي الإيجابي لصالح التطبيق البعدي، كذلك أثبتت النتائج وجود علاقة ارتباطية طردية موجبة بين درجات الطلاب في مقياس التفكير الريادي المحفز للطاقات الإبداعية ومقياس رأس المال النفسي الإيجابي حيث بلغت قيمة معامل ارتباط بيرسون (٠,٨٩) وهي دالة عند مستوى (٠,٠١). وأوصى البحث بضرورة تضمين مهارات التفكير الريادي في المناهج والمقررات الدراسية بمراحل التعليم العام والتعليم الجامعي بصفة خاصة، واستخدام طرق واستراتيجيات تدريسية تدعم اكتساب الطلاب لأبعاد الشخصية الريادية الإيجابية لإعداد كوادر بشرية قادرة على مواكبة متطلبات سوق العمل المستقبلية وتحقيق التنمية الاقتصادية للدولة.

الكلمات المفتاحية: استراتيجيات الإبداع الجاد، التفكير الريادي المحفز للطاقات الإبداعية، رأس المال النفسي الإيجابي، متطلبات سوق العمل المستقبلية.

* د/ شيماء بهيج محمود متولي: أستاذة مناهج وطرق التدريس المساعد - قسم الاقتصاد

المنزلي التربوي - كلية الاقتصاد المنزلي - جامعة حلوان.

د/ أرزاق محمد عطية اللوزي: أستاذة مناهج وطرق التدريس المساعد - قسم الاقتصاد

المنزلي التربوي - كلية الاقتصاد المنزلي - جامعة حلوان.

برنامج تدريبي إثنائي قائم علي استراتيجيات الإبداع الجاد
 لتنمية التفكير الريادي المحفز للطاقات الإبداعية ورأس المال النفسي الإيجابي
 لدي طلاب كلية الاقتصاد المنزلي في ضوء متطلبات سوق العمل المستقبلية

Enrichment training program based on serious creativity strategies to develop pioneering thinking catalyst for creative energies and positive psychological capital for students of faculty of Home Economics in illumination of requirements of future work

By

Dr. Shima Bahig Mahmoud Metwally

Assistant Professor:
 curricula, teaching methods
 Depart., of Home Economics
 Faculty of Home Economics.
 Helwan University

Dr. Arzak Mohamed Atiya Lawzi

Assistant Professor:
 curricula, teaching methods
 Depart., of Home Economics
 Faculty of Home Economics
 Helwan University

Abstract

The current research aims to discover the effectiveness of an enrichment training program based on serious creativity strategies to develop pioneering thinking catalyst for creative energies and positive psychological capital for Home Economics college students in the illumination of requirements of future work and research sample consisted of (80) male and female students. From the first band of Faculty of Home Economics, and the research focused on experimental design for one experimental group.

The search tools were applied to (a measure of pioneering thinking catalyst for creative energies and positive psychological capital) before and after the program.

The resulted from the research showed that there is statistical significant difference between the average degree of student in the pre and post applications of the pioneering thinking catalyst for creative energies and a measure of positive psychological capital in favor of post application.

While there is a positive correlation between students' on the scale of pioneering thinking and the scale of positive psychological capital, where the value of Pearson's correlation coefficient (0.89) at the level of 0.01.

The research recommended the necessity of including pioneering thinking catalyst for creative energies in the curricula and curricula of general education and university education stages in particular, and the use of teaching methods and strategies that support the acquisition of students to remove the positive leadership personality to prepare human cadres capable of keeping pace with the requirements of future work and achieving the economic development of the state.

Keywords: serious creativity Strategies;Pioneering thinkingcatalyst for creative energies;Positive psychological capita;Requirements of future work

المقدمة:

البطالة ظاهرة انتشرت لدى أغلب دول العالم، خاصة بين صفوف الخريجين من مؤسسات التعليم العالي، فالإحصائيات والدراسات تشير إلى الزيادة المستمرة في أعداد الخريجين الذين لم يعد سوق العمل قادراً على استيعابهم، الأمر الذي استوجب قيام الكثير من الدول بوضع استراتيجيات جديدة من التنمية الاقتصادية تشجع على التشغيل الذاتي، ووضع سياسات تعليمية جديدة لأعداد الطلاب للابداع والمخاطرة، ليكونوا قادرين على الاندماج في سوق العمل وتلبية احتياجاته وثبات ذاتهم بعد التخرج.

ومن هذا المنطلق نجد أن التميز والقدرة التنافسية وإطلاق الطاقات الإبداعية أصبح مطلباً ونمطاً حضارياً، لمواجهة ما أفرزته العولمة من تحديات اجتماعية وثقافية وبيئية واقتصادية، فأصبحت منظومة التربية متمثلة في الجامعات مطالبة بإعداد الطلاب لسوق العمل، من خلال تأهيل الخريجين عبر دورات وبرامج تدريبية تكونيه لإعدادهم لسوق العمل.

فالجامعة كمؤسسة تعليمية وتنموية ينوط اليها استثمار الطاقات الكامنة لدى الطلاب وتأهيلهم وإكسابهم مهارات التفكير المختلفة باعتبارهم مخرج تعليمي متميز ومنتج قادراً على حل المشكلات ومفكراً بطرق غير تقليديه بعيداً عن المألوف. لذا لم يُعد يقتصر دورها على التوظيف بل التركيز على مبدأ خلق فرص العمل. فيكون السعي ليس فقط لتوافق النواتج التعليمية مع متطلبات التوظيف في سوق العمل، وإنما بناء وتصميم المناهج والبرامج التدريبية لتخريج طلاب قادرين على خلق فرص العمل في السوق عبر الاستثمار في الأبحاث والأفكار والمخترعات، وبالتالي تسهم الجامعة بأن يكون للدولة موقِعاً في التنافسية العالمية من خلال خريجها المبدع القادر علي مواجهة التحديات العالمية، وتُعد خريجها إلى حياة عملية تتوافق مع متطلبات سوق العمل المستقبلية وبهذا المعنى تتحول الشهادة الجامعية من كونها وثيقة للتوظيف إلى بطاقة دخول إلى عالم العمل.

وفي هذا السياق يؤكد كل من: (المنظمة العربية للتربية والثقافة والعلوم، ٢٠١٤)، (عصام سيد، ٢٠١٥)، (شاهر عبيد، ٢٠١٦)، (إيمان جمعة، ٢٠١٨) أن تعزيز وإدماج الفكر الريادي في الجامعات له نتائج الكبيرة ومكتسباته المستقبلية،

حيث يُعد الأداة الأكثر أهمية في محاربة البطالة وخلق فرص عمل، مما يساهم في دفع عجلة التنمية المستدامة في المجتمع ويضيف كلا من (Lrelandet, 2003) *al.*, (يوسف قطامي، رياض الشديفات، ٢٠٠٩) بأن التفكير الريادي يُعد أحد المتطلبات المهمة للعمل بنجاح، والذي يساهم بدوره في اعداد جيل من رواد الأعمال والمشاريع المبدعة.

ويُعد التوجه نحو التفكير الريادي توجهاً عالمياً في مؤسسات التعليم العام والعالى ، ووضعت كل الدول المتقدمة في العالم خطاً تنفيذية متلاحقة للبحث عن نظم تعليمية جديدة بهدف تعزيز تطبيقات الفكر الريادي في مجتمعاتها ، واستثمار الطاقات الابداعية لدى الطلاب واكسابهم المعارف والمهارات اللازمة ليصبحوا رجال أعمال ناجحين في المستقبل. (Zaidatolet *al.*, 2013)

فالتفكير الريادي يمثل المحرك للنمو الاقتصادي لغالبية الدول، حيث يؤمن للطلبة القدرة على استشراف التغيرات الاقتصادية والاستجابة لها، ويشجعهم على الاستباقية واتخاذ المبادرات والإبداع والمخاطرة. ويطور أفكارهم ويعزز قدراتهم التنافسية بما يساهم بفاعلية في إعدادهم، ليكونوا جيلاً متميزاً من الرواد القادرين على الانتاج والإبداع وتحويل أفكارهم الريادية إلى مشاريع منتجة، والانتقال بمجمعاتهم المستهلكة إلى مجتمعات منتجة ومبدعة. (محمود سيد، ٢٠١٦)

ويرى كل من (Kevan, 2006)(Haidar, 2012) أن التفكير الريادي هو توجه فكري صوب البحث عن الفرص بمخاطر مدروسة تولد منافع تضمن ايجاد واستمرار المشروع .

ويعرف (نور العتيبي، ٢٠١٦) التفكير الريادي بأنه " تقديم مبادرات عملية لتحقيق متطلبات سوق العملي المستقبلي، من خلال ترجمة الأفكار الى واقع عملي يتمكن من استفادة المجتمع منه سواء أكانت اشكال الاستفادة افكاراً ابداعية تطبيقية أو مشاريع ريادية.

ويرى (بلال السكارنة، ٢٠١٠) أن الشخص الذي يتمتع بتفكير ريادي هو الشخص الذي يبني ويبنكر شيئاً ذا قيمة من لاشيء، والاستمرارية في أخذ الفرص والالتزام بالرؤيا وكذلك أخذ عنصر المخاطره والتواصل مع الاخرين.

كما أشار كل من (فؤاد نجيب الشيخ وآخرون، ٢٠٠٩)، (Phelan and Sharpley, 2012)، (عوض سليمان، أشرف محمد، ٢٠١٤)، (سعدية سلطان، ٢٠١٦) أن الشخص الريادي هو ما يملك طرقاً جديدة في تضيق الفجوة بين المعرفة وحاجات السوق المختلفة ، حيث يسعى الي استثمار ما لديه من مهارات

برنامج تدريبي إثنائي قائم على استراتيجيات الإبداع الجاد
 لتنمية التفكير الريادي المحفز للطاقات الإبداعية ورأس المال النفسي الإيجابي
 لدي طلاب كلية الاقتصاد المنزلي في ضوء متطلبات سوق العمل المستقبلية

وقدرات ابداعية تمكنه من تبني الأفكار الجديدة، واكتشاف الفرص، ولديه روح المخاطرة، والرؤية الواضحة، والقدرة على وضع الخطط المدروسة، وبدء مشاريع عمل خاصة وإدارتها ومواصلة تطويرها، ويقوم بمبادرات مدروسة تتم عن بعد نظر لأحداث التغيير والاتصال مع التطورات المحيطة لتحقيق الربح والنمو.

وفي ضوء ما سبق فان التفكير الريادي هو التفكير الذي يقوم على معرفة الفرص العملية المتاحة والممكنة بحيث يمزج بين الابتكار والإبداع وتحمل المخاطرة والتميز وهو يتكون من الابعاد التالية:

- الإبداعية (Innovativeness): وتمثل الحلول الإبداعية غير المألوفة لحل المشكلات وتلبية الاحتياجات، والتي تأخذ صيغاً من التقنيات الحديثة وهو أن يبتكر الفرد منتجاً أو خدمة أو نموذج عمل، أو نشاطاً اقتصادياً جديداً.
- المخاطرة (Taking Risk): وهي قدرة الفرد على استثمار فرصة أو خوض مشروع أو فكرة ذاتية، أى يتولى بنفسه تجميع موارد وإدارة وتنظيم المشروع، وتحمل نتائج قراراته من نجاح أو فشل.
- الاستباقية (Proactive): هي النزعة المستقرة نسبياً لإحداث التغيير البيئي، وتنمية روح المبادرة والتميز في العمل. (هيام مصطفى، منال فتحي، ٢٠١٧)
- الاتصال والتواصل مع البيئة المحيطة: قدرة الفرد على إنتاج وتبادل المعلومات، والتواصل الفعال مع الآخرين لإيصال أفكاره الإبداعية الجديدة وإقناعهم بها بأسلوب ايجابي. (مدحت أبو النصر، ٢٠١٢)

يتضح مما سبق أن التفكير الريادي يركز على الإبداع والابتكار لشيء جديد له قيمة، على يد شخص مثابر ومتفائل، لديه أفكار إبداعية، وكفاءة ذاتية عالية من العمل والمثابرة والالتزام، وتحمل ضغوط العمل. إلا أن توافر السمات الشخصية والسلوكية للشخص الريادي ليست كافية للبدء بالعمل الريادي، أو إدارة مؤسسات الأعمال بطريقة ريادية، فلا بد من توفر مجموعة من أبعاد رأس المال النفسي الإيجابي التي تؤثر علي الفرد بوصفها مهارات ترتبط بالجوانب السلوكية والنفسية للفرد، وتولد لديه شعور بالتطور في العمل المستقبلي والسعي الدائم لتحقيق أهداف المستقبلية وتعد متطلبات ومقومات ضرورية للتفكير الريادي.

ويعتبر رأس المال النفسي الإيجابي منهج جديد فى إدارة الموارد البشرية، حيث لابد من الاهتمام باستثمار الجوانب النفسية الإيجابية لدى افراد المجتمع بدلاً من التركيز على نقاط الضعف، لان توافر رأس المال النفسي الإيجابي يؤدي الى زيادة النفوذ وبلوغ الميزة التنافسية وبالتالي زيادة فعالية الريادة الاستراتيجية. ويجسد رأس المال النفسي الإيجابي النزعات التحفيزية الفردية التى تحدث عن طريق التركيبات النفسية الإيجابية، والتي تمثل الدافع النفسى لمتابعة انجاز الاهداف، وادراك المسار لتحقيقه، والإيمان بالنجاح فى الوصول إليه، والتعافي من العقبات التى تظهر فى سبيل تحقيقه. (سعد العزى، ابراهيم خليل، ٢٠١٢)

ويعرف راس المال النفسى الإيجابي بأنه حالة التطور النفسى الإيجابية للأفراد والذي يتميز بأربع خصائص: امتلاك الثقة لتقديم الجهود المتفردة للنجاح فى انجاز المهام، توفر الغزو الإيجابي لإمكانية النجاح الفورى والمستقبلى، والمثابرة تجاه تحقيق الاهداف من خلال المرونة فى توجيه مسارات الأهداف، والقدرة علي الاستقامة عند الاخفاق وحدوث المشكلات" (Luthans and Lester, 2006)

ويشير (Chen and Lim, 2012) الى رأس المال النفسى الإيجابي بأنه قوة الأفراد وموقفهم تجاه نظره العامة للحياة، أما (Corner, 2015) فقد وصفه بأنه توليد لمعلومات لها القدرة على التطبيق فى التعليم لخلق منظمه ملائمة تلبى متطلبات القرن الحادى والعشرون لإنشاء تغيير ضروري عند الأفراد لتحقيق متطلبات الازدهار ومواجهة التحديات العالمية.

ويرى (Cole et al., 2009) أن رأس المال النفس هو حالة الفرد النفسية الإيجابية للتنمية التى تتميز بما يلى: وجود كفاءة ذاتيه لاتخاذ وتنفيذ الجهد اللازم لتحقيق النجاح فى المهام الصعبة، تمكين الصفات الإيجابية (التفاؤل) حول النجاح فى الحاضر والمستقبل، العمل الدؤوب نحو تحقيق الأهداف وعند الضرورة إعادة توجيه المسارات نحو تحقيق الاهداف (الأمل) من أجل تحقيق النجاح، عندما تعاني من المشاكل والصعوبات يجب التمتع بالمرونة لتحقيق النجاح.

واستناداً لما سبق يتضح أن رأس المال النفسى الإيجابي يتضمن مجموعة من المشاعر الإيجابية التى تنتاب الفرد وتجعله يشعر بالأمل فى تحقيق أهدافه، والتفاؤل بشأن مستقبله الوظيفي، وزيادة قدرته على التكيف وسرعة العودة الي حالته الطبيعيه فى حال تعرضه للأزمات التى تعترض أمنه وتهدد استقراره داخل

برنامج تدريبي إثرائي قائم علي استراتيجيات الإبداع الجاد
 لتنمية التفكير الريادي المحفز للطاقات الإبداعية ورأس المال النفسي الإيجابي
 لدي طلاب كلية الاقتصاد المنزلي في ضوء متطلبات سوق العمل المستقبلية

بيئة العمل، مع قناعاته بقدرته علي القيام بما يكلف به من مهام في الحاضر والمستقبل بنجاح".

ولقد اشارت العديد من الدراسات الي أن رأس المال النفسى الإيجابى يتضمن أربعة ابعاد مثل دراسة (توفيق السنباني ٢٠١٨)، دراسة (Shu et al., 2017) هم: الكفاءة الذاتية أو الفعالية الذاتيه (SelfEfficacy) وتعتبر عن مدي امتلاك الفرد الثقة بنفسه اثناء ادائه المهمة التي تتسم بالتحدي، التفاؤل (Optimism) ويشير الى التوقعات الإيجابية عندي تحقيق النجاح حاضراً ومستقبلاً، الأمل (Hope) ويدل علي المثابرة والسعي نحو تحقيق الأهداف واعادة توجيه المسارات نحو تلك الأهداف للوصول الي النجاح المطلوب، والمرونة (Resilience) هي مدي التحمل والرجوع إلي الحالة الاعتيادية عند التعرض للمشكلات والمحن عن تحقيق الاهداف، ولكي يشعر الفرد بإيجابية وبالثقة في أداءه الفكري والمهني وتبني لديه القدرة علي المثابرة من أجل الوصول للأهداف المرجوة لابد أن تتفاعل جميع الابعاد مع بعضهما البعض.

وتشير العديد من الدراسات أن الشخص الذي يمتلك ابعاد رأس المال النفسي الإيجابي يستطيع أن يكون ناجحاً يسعى دوماً الي التطوير في عمله مواصل تحقيق أهدافه رغم التحديات التي سوف تواجهه، ومن هذه الدراسات دراسة (Yildiz, 2017) التي توصلت الي أن جميع ابعاد رأس المال النفسي الإيجابي وأبعاد نموذج السمات الشخصية تؤثر تأثيراً معنوياً إيجابياً علي الالتزام التنظيمي والمساهمة في العمل، دراسة (أحسان جلاب، يوسف آل طعين، ٢٠١٥) والذي أكدت أن رأس المال النفسي الإيجابي يؤثر علي الاداء الابداعي للأفراد، بينما دراسة (خوله الطالباني، ٢٠١٣) التي توصلت الي تأثير رأس المال النفسي الإيجابي علي الرضا الوظيفي ودراسة (Gupta, 2012) التي توصلت الي وجود علاقة ايجابية بين السلوك الابداعي للقادة وأبعاد رأس المال النفسي.

مما سبق يتضح أن تنمية التفكير الريادى وأبعاد رأس النفس الإيجابي المرتبطة بالكفاءة الذاتية والأمل فى النجاح بالعمل المستقبلى يعدان وسيلتان جيدتان لتشجيع الأفراد على توليد القيمة المضافة الاقتصادية التى يستفيد منها المجتمع ككل، وهذا ما يفسر الاهتمام الحالى فى كثير من دول العالم لتطوير

الأساليب واستخدام الاستراتيجيات التدريسية والبرامج التدريبية المختلفة لتحفيز الطاقات الابداعية الكامنة لدى الطلاب وتأهيلهم لسوق العمل المستقبلي. الأمر الذي يفرض ضرورة تبني معالجات تدريسية ونظريات جديدة تساعد على تشكيل شخصية الطلاب وتنمية بنيتهم المعرفيه وزيادة قدرتهم على المشاركة والتفكير والتأمل والإبداع وتحقيق التميز والتفوق في العديد من المجالات.

ويعد الإبداع الجاد أحد العناصر الأساسية والحيوية لتحقيق التميز والتفوق في العديد من المجالات، فهو يشكل دافعاً وحافراً لدي الأفراد، كما ان الإبداع الجاد يحتل مكانة أساسية مستقبلاً لجميع الأفراد. لأنه يجعلهم في منافسة دائمة من أجل خلق أفكار جديدة، وكذلك خلق المفاهيم التي تعطي ميزة أساسية للمنافسة والنجاح في سوق العمل.

فالإبداع الجاد يعد الطريقة التي ينظر بها إلي الاشياء أو الموضوعات من زوايا مختلفة ومتنوعة، حيث فصل بين ما يدور في الذهن، وبين التفكير الهادف الذي هو المحور الأساسي للإبداع الجاد (ياسر بيومي عبده، ٢٠١٠) ويعرف ديبونو الإبداع الجاد بأنه " ذلك النوع من التفكير الذي يتطلب حل المشكلات بطرق غير تقليدية، أو بطرق تبدو غير منطقية، حيث يهدف في الاساس إلى تغيير القوالب الفكرية الثابتة في الدماغ وإعادة بنائها من جديد (محمد بكر نوفل، ٢٠٠٩) .

كما يشير(عبد العزيز حيدر، دينا صالح، ٢٠١٧) للإبداع الجاد بأنه قدرة الأفراد على رؤية ما لا يراه الآخرون، والتفكير بطريقة مختلفة والقدرة على توليد أفكار جديدة ومفاهيم جديدة تساعد الفرد على التطوير والتجديد بعيدا عما هو مألوف.

ويسعى الإبداع الجاد إلى توظيف عدد من الاستراتيجيات التي تولد الإبداع وتهتم بالأفكار والمفاهيم الجديدة، وتبحث في حل المشكلات بطرق غير منطقية وغير تقليدية وتهدف إلى تغيير القوالب الفكرية الثابتة في الدماغ وإعادة بنائها من جديد (ادوارد ديبونو، ٢٠١١)

وهذا ما أكده (طارق السويدان، ٢٠٠٨) ان استخدام استراتيجيات الإبداع الجاد تساعد على حل المشكلات بطرق ابداعية كما ن له فوائد كبيرة في تنمية الخيال والتفكير بالاحتمالات الكثيرة لذلك فهو ينمي العقل باتجاه التفكير الجانبي وتنمية مهارات الذكاء بشكل كبير.

برنامج تدريبي إثنائي قائم على استراتيجيات الإبداع الجاد
 لتنمية التفكير الريادي المحفز للطاقات الإبداعية ورأس المال النفسي الإيجابي
 لدي طلاب كلية الاقتصاد المنزلي في ضوء متطلبات سوق العمل المستقبلية

ويعرف (وجيه المرسى، ٢٠١٦) استراتيجيات الإبداع الجاد بأنها "مجموعة من الاجراءات والأفعال التي يقوم بها المتعلم لإحداث الإبداع فهي تحفز وتثير التفكير لتوليد مفاهيم أو إدراكات أو بدائل أو ابداعات جديدة يتطلبها الموقف التعليمي أو المواقف الحياتية التي يمر بها الفرد".

ويتضح مما سبق أن استراتيجيات الإبداع الجاد تقوم على فكرة الادراك الكلى، ووضع أجزاء الموقف وتنظيمه، بهدف ادراكه بصورة متكاملة ضمن سياق له معنى. ولا يمكن تعلمها إلا بأساليب مدروسة ولا يكفي أن يكون لدينا اتجاه نحو الابداع. وتتكون استراتيجيات الإبداع الجاد من خمسة استراتيجيات وهي:

- **استراتيجية التركيز:** تعد نقطة البداية في أى موقف من مواقف التفكير الابداعي، وهي تعنى تغيير أو توسيع نمط التركيز لتحسين الجهود الابداعية.
- **استراتيجية الدخول العشوائى:** تعنى استخلاص مدخلات غير متصلة بالموضوع المراد دراسته لفتح خطوط جديدة للتفكير، حيث يختار الفرد الكلمة العشوائية من بين الأفكار المطروحة للمناقشة.
- **استراتيجية البدائل:** تعد أساس وجوهر العملية الابداعية وتعنى امتلاك الفرد القدرة على توليد البدائل للمشكلات أو المواقف المطروحة دون نقد أو تقييم ليناسب المواقف المختلفة .
- **استراتيجية التحدى:** وتعنى كسر القيود المرتبطة بطرق محددة لمعالجة المعلومات والتحرك من جملة معينة فيها تحدى الى أفكار أكثر نفعًا وابداعًا.
- **استراتيجية الحصاد:** تعنى اختيار أفضل الأفكار والبدائل ، وتوفير مداخل علمية جديدة توفير مواقف تعليمية ومهام تدريبيه لحل المشكلات بطرق غير مألوفة . (De Bono, 2008)

ولقد أثبتت العديد من الدراسات فعالية استخدام استراتيجيات الإبداع الجاد فى تحقيق النجاح فى العمل المستقبلى ، لأنها تساعد الفرد على تكوين رؤية يتميز بها على منافسيه من خلال فكر مبدع له قيمته وأثره، وإصدار حكم حول قيمة الأفكار والأشياء ونوعيتها، فقد أكدت دراسة (محمد بكر، ٢٠٠٤) أن استراتيجيات الإبداع الجاد تؤثر بشكل ايجابي على أداء الفرد وتصرفاته ودافعيته العقلية، وأثبتت دراسة

(عبد العزيز حيدر، زينب صالح، ٢٠١٧) حاجة طلاب الجامعة إلى توظيف استراتيجيات الإبداع الجاد لتمكينهم من حل المشكلات التي يتعرضون له بمختلف جوانب حياتهم بطرق ابداعية غير مألوفة . كما أثبتت دراسة (أحمد المساعد، قبيل حسين، ٢٠١٣) فاعلية الإبداع الجاد فى تنمية الدافعية العقلية لدى طلبة الجامعة، وأوصت دراسة (أزهار محمد، ٢٠١٧) بضرورة استخدام استراتيجيات الإبداع الجاد فى الجامعة مما يسهم فى خلق أجيال منظمة التفكير قادرة على الإبداع والعمل المستقبلى، كما أشارت دراسة (هالة سعيد، ٢٠١٩) ان استراتيجيات الإبداع الجاد تنمى عادات التمييز التى تقود إلى النجاح المستقبلى، واستناداً لما سبق فإن من الضرورى توظيف استراتيجيات الإبداع الجاد لتمكين الطلاب من حل المشكلات التى تواجههم وتوليد الأفكار الريادية الابداعية واستثمار رأس المال النفسى الإيجابى لتوظيف الطاقات الإبداعية والاستفادة منها لضمان تحقيق نمو قائم على الابتكار والإبداع فى مختلف مجالات الاقتصاد المنزلى.

فالاقتصاد المنزلى من العلوم التطبيقية الهامه التى ترتبط بحياة الفرد، فهو يزود الطلاب بالعديد من المهارات النظرية والعملية لممارسة عملهم بنجاح وإكسابهم المهارات التى تضى على أعمالهم التمييز والكفاءة وتكفل تفاعلهم البناء مع متطلبات المجتمع والمساهمة فى احداث التنمية الاقتصادية ولاشك أن تحقيق هذا لا يأتي بدون اعداد طلاب يمتلكون قدرات ومهارات ابداعية تمكنهم من التعامل مع متطلبات سوق العمل المستقبلية. الامر الذي دفع الباحثان الى اعداد برنامج تدريبي اثرائى قائم على استراتيجيات الإبداع الجاد لتنمية مهارات التفكير الريادى المحفز للطاقات الابداعية وأبعاد رأس المال النفسى الايجابى لدى طلاب الفرقة الاولى بكلية الاقتصاد المنزلى.

الاحساس بمشكلة البحث:

يتدفق كل عام إلى سوق العمل آلاف الخريجين، مما لا يسمح للقطاع الحكومى باستيعابهم جميعاً، وكذلك القطاع الخاص. الأمر الذى دفع العديد من الدول بمراجعة أنظمتها التعليمية والتدريبية لتطويرها بشكل يشجع الطلاب نحو العمل لحسابهم الخاص وتأهيلهم للقيام بهذا الدور.

ويعد تمكين الطلاب اقتصادياً أحد الحلول الإبداعية والمبتكرة، ويمثل في الوقت ذاته أهمية كبرى للتغلب على مستجدات وتحديات سوق العمل المستقبلية، حيث تعتبر الجامعة مؤسسة تعليمية وتنموية يعد من خلالها استثمار الطاقات

برنامج تدريبي إثرائي قائم علي استراتيجيات الإبداع الجاد
 لتنمية التفكير الريادي المحفز للطاقات الإبداعية ورأس المال النفسي الإيجابي
 لدي طلاب كلية الاقتصاد المنزلي في ضوء متطلبات سوق العمل المستقبلية

الكامنة لدى للطلاب وتأهيلهم وإكسابهم مهارات التفكير المختلفة باعتبارهم مخرج تعليمي متميز ومنتج قادراً على حل المشكلات ومفكراً بطرق غير تقليديه بعيداً عن المألوف. لتحقيق النجاح المثمر بالحاضر والمستقبل.

ولاشك أن تحقيق هذا يتطلب تبني الأفكار الريادية الإبداعية والمهارات والقدرات لدى الطلاب وتنميتها وترجمتها على أرض الواقع عبر برامج تدريبية واستراتيجيات تهدف إلى توعية وتشجيع الشباب على التفكير الريادي وإقامة مشاريع ريادية خاصة بهم ملائمة لمتطلبات سوق العمل المستقبلية ، ومساعدتهم على التحول من اقتصاد الاستهلاك إلى اقتصاد الخلق والإبداع والابتكار، وتعزيز الدافع النفسى لديهم لمتابعة انجاز الاهداف، وبلوغ الميزة التنافسية علاوة على توسيع آفاق الطلاب ليطوروا فرص أعمالهم ويحققوا النجاح فى المستقبل.

ولقد نبغ الإحساس بمشكلة البحث من خلال عدة شواهد أهمها:

أولاً- أهداف خطة التنمية المستدامة المصرية (رواد ٢٠٣٠) والتي أطلقتها وزارة التخطيط والمتابعة والإصلاح الإداري، بالتعاون مع وزارتي التربية والتعليم العالي لتوظيف الطاقات الإبداعية لدى الشباب والاستفادة منها لضمان تحقيق نمو قائم على الابتكار والإبداع، والذي يوجه للطلاب بكل مراحلها، لخلق جيل جديد من رواد الأعمال القادرين على توظيف معرفتهم العلمية في إنشاء مشروعاتوتأهيلهم بأن يصبحوا قادة السوق العالمية فى المستقبل.

ثانياً- من خلال نتائج استطلاع أولى أجرته الباحثتان لتعرف مدى تضمين أهداف التفكير الريادى فى محتوى المقررات الدراسية بالفرقة الأولى، واجراء مقابلة شخصية مع الطلاب للتعرف عن معلوماتهم حول التفكير الريادى ورأس المال النفسى الايجابى، وقد تبين وجود محدودية معرفة الطلاب لمهارات التفكير الريادى وانخفاض مستوى رأس المال النفسى الايجابى، بالإضافة الى قلة وضوح أهداف التفكير الريادى بالمقررات الدراسية بالفرقة الاولى، بكلية الاقتصاد المنزلي.

ثالثاً- التطبيق المبدئى لادوات البحث: الذى أجرته الباحثتان لتعرف مستوى ممارسة طلاب الفرقة الاولى لمهارات التفكير الريادى ورأس المال النفسى الايجابى وقد تبين انخفاض مستوى مهارات التفكير الريادى لديهم وانخفاض مستوي ابعاد رأس المال النفسى الإيجابي المتعلق بالمهارات المستقبلية لسوق العمل.

رابعاً-توصيات الدراسات والأدبيات والبحوث السابقة المرتبطة بموضوع

البحث، والتي تم تقسيمها لمحاوِر كآآت:

١. **رأس المال النفسى الإيجابى:** فقد أكدت نتائج دراسة يوسف الطانى وعامر الذبحاوى (٢٠١٨)، ودراسة محمود ابو سيف (٢٠١٨)، ودراسة صباح موسى، سحر كرجي (٢٠١٥)، ودراسة مريم الدليمي (٢٠١٦)، علىأهمية تنمية ابعاد رأس المال النفسى لدى افراد المجتمع وخاصة الطلاب في المراحل الدراسية المختلفة والموظفين في المؤسسات لما لها أثر في زيادة الدافعية للعمل والإبداع وتحمل ضغوط العمل وزيادة الانتاج وجودة الحياة العملية وتطوير الذات وزيادة الهندسة النفسيه التى تتمثل فى الوعى الحسى والمرونة السلوكية والوعى الحسى الكتابات العالمية والمحلية المتخصصة التى أكدت إلى ان الاهتمام موجه عالمياً نحو تنمية مهارات التفكير الريادى والطاقات الابداعية لدى الطلاب بالمراحل الدراسية المختلفة وطلاب الجامعة.

٢. **مهارت التفكير الريادى:** قد أوصت نتائج دراسة كل من: (*Krishne et al., 2011*)، (ياسر المرى، ٢٠١٣)، (أحمد مهناوى، ٢٠١٤)، (هيام مصطفى، منال فتحي، ٢٠١٧)، (سلوى أبو ضيف، علوية الزبير، ٢٠١٨)، (نعمة رقبان، ٢٠١٨)، (تفيدة غانم وآخرون، ٢٠١٦) بضرورة دمج المهارات الريادية بالعملية التعليمية للحد من البطالة والمشاركة الفعالة فى عملية التنمية من خلال توليد الأفكار الريادية لإيجاد فرص عمل، وتوجيه الأفراد للعمل المناسب لمؤهلاتهم ومهاراتهم وتطلعاتهم المستقبلية.

٣. **استراتيجيات الإبداع الجاد:** نتائج الدراسات السابقة التى أثبتت مدى فاعلية استخدام استراتيجيات الإبداع الجاد فى مختلف المراحل الدراسية بصفة عامة والتعليم الجامعى بصفة خاصة لتنمية مهارات التعامل مع سوق العمل وتوليد الافكار الابداعية الغير مألوفة ومنها دراسة (محمد نوفل، أمانى الحصان، ٢٠٠٩)، (هالة أبو العلا، ٢٠١٩)، (عبد العزيز حيدر، زينب صالح، ٢٠١٧).

٤. **انطلاقاً مما سبق وتماشياً مع ما تسعى إليه الكثير من الدول فى الوقت الحاضر من الاعتماد على نظم تعليم حديثة فى تحقيق النمو الاقتصادى القائم على الابتكار والإبداع من خلال تكوين مواطن يتمتع بقدرات ابداعية خلاقه تمكنه من الاعتماد على نفسه فى توفير مشروعات ريادية تتوافق مع مشكلات المجتمع وتساهم فى تحقيق التنمية الاقتصادية والمجتمعية. وفي**

برنامج تدريبي إثنائي قائم على استراتيجيات الإبداع الجاد
 لتنمية التفكير الريادي المحفز للطاقات الإبداعية ورأس المال النفسي الإيجابي
 لدى طلاب كلية الاقتصاد المنزلي في ضوء متطلبات سوق العمل المستقبلية

ضوء ذلك تعززت قناعة الباحثين بفكرة البحث الحالي وهي تعرف فاعلية برنامج تدريبي إثنائي قائم على استراتيجيات الإبداع الجاد لتنمية مهارات التفكير الريادي المحفز للطاقات الإبداعية وأبعاد رأس المال النفسي الإيجابي لدى طلاب الفرقة الأولى بكلية الاقتصاد المنزلي.

مشكلة البحث:

تتحدد مشكلة البحث الحالي في ضعف مستوى ممارسة الطلاب لمهارات التفكير الريادي المحفز للطاقات الإبداعية ورأس المال النفسية الإيجابي والتي تعين على النجاح في إدارة الأعمال وتلبي احتياجات سوق العمل المستقبلية. وبناء على ما سبق فلقد تبلورت مشكلة البحث في السؤال الرئيس التالي: ما فاعلية برنامج تدريبي إثنائي قائم على استراتيجيات الإبداع الجاد لتنمية التفكير الريادي المحفز للطاقات الإبداعية ورأس المال النفسي الإيجابي لدى طلاب كلية الاقتصاد المنزلي في ضوء متطلبات سوق العمل المستقبلية؟

ويتفرع من السؤال الرئيس الاسئلة الفرعية التالية:

- ١- ما أسس بناء برنامج تدريبي إثنائي قائم على استراتيجيات الإبداع الجاد لتنمية التفكير الريادي المحفز للطاقات الإبداعية ورأس المال النفسي الإيجابي لدى طلاب كلية الاقتصاد المنزلي في ضوء متطلبات سوق العمل المستقبلية؟
- ٢- ما فاعلية برنامج تدريبي إثنائي قائم على استراتيجيات الإبداع الجاد لتنمية مهارات التفكير الريادي المحفز للطاقات الإبداعية في ضوء متطلبات سوق العمل المستقبلية؟
- ٣- ما فاعلية برنامج ما فاعلية برنامج تدريبي إثنائي قائم على استراتيجيات الإبداع الجاد لتنمية رأس المال النفسي الإيجابي في ضوء متطلبات سوق العمل المستقبلية؟
- ٤- ما العلاقة بين مهارات التفكير الريادي المحفز للإبداع وأبعاد رأس المال النفسي الإيجابي؟

فروض البحث:

في ضوء أدبيات البحث ونتائج البحوث والدراسات السابقة، افترضت الباحثتان الفروض التالية:

١. يوجد فرق ذو دلالة إحصائية بين متوسطى درجات الطلاب في التطبيقين القبلي والبعدي لمقياس التفكير الريادي المحفز للطاقت الإبداعية لصالح التطبيق البعدي.
٢. يوجد فرق ذو دلالة إحصائية بين متوسطى درجات الطلاب في التطبيقين القبلي والبعدي لمقياس رأس المال النفسي الإيجابي لصالح التطبيق البعدي.
٣. توجد علاقة ارتباطيه بين مقياس التفكير الريادي المحفز للطاقت الإبداعية ومقياس رأس المال النفسي الإيجابي.

أهداف البحث:

يهدف البحث الحالي إلى:

- ١- إعداد برنامج تدريبي اثرائي قائم على استراتيجيات الإبداع الجاد لتنمية التفكير الريادي المحفز للطاقت الإبداعية ورأس المال النفسي الإيجابي في ضوء متطلبات سوق العمل المستقبلية.
- ٢- التعرف علي فاعلية البرنامج التدريبي الإثرائي القائم علي استراتيجيات الإبداع الجاد لتنمية التفكير الريادي المحفز للطاقت الإبداعية في ضوء متطلبات سوق العمل المستقبلية.
- ٣- التعرف علي فاعلية البرنامج التدريبي الإثرائي القائم علي استراتيجيات الإبداع الجاد لتنمية رأس المال النفسي الإيجابي في ضوء متطلبات سوق العمل المستقبلية.
- ٤- رصد العلاقة بين مهارات التفكير الريادي المحفز للإبداع وأبعاد رأس المال النفسي الإيجابي.

أهمية البحث:

تتبع أهمية البحث الحالي فيما يلي:

١. يُعد استجابة للاتجاهات العالمية والمحلية التي تؤكد على أهمية تنمية مهارات التفكير الريادي لدى الشباب والخريجين، وتماشياً مع رؤية مصر ٢٠٣٠، والمبادرة التي أطلقتها وزارة التخطيط والمتابعة والإصلاح الإداري بالتعاون مع وزارتي التربية والتعليم والتعليم العالي (رواد ٢٠٣٠) والتي تهدف

برنامج تدريبي إثرائي قائم علي استراتيجيات الإبداع الجاد
 لتنمية التفكير الريادي المحفز للطاقات الإبداعية ورأس المال النفسي الإيجابي
 لدي طلاب كلية الاقتصاد المنزلي في ضوء متطلبات سوق العمل المستقبلية

١. إلى اعداد جيل جديد من رواد الأعمال القادرين على توظيف معرفتهم العلمية ورفع قدراتهم التنافسية ليصبحوا قادة السوق العالمية في المستقبل.
٢. حيوية وحدائة البحث الحالى حيث يتناول موضوعاً جديداً ينصب على استثمار الطاقات الابداعية للطلاب بهدف تمكينهم من اكتساب مهارات التفكير الريادى ورأس المال النفسى الايجابى للمساهمة فى بناء الاقتصاد الوطنى واعداد جيل من الرياديين.
٣. قد تفيد نتائج البحث في توجيه أنظار مخططي المناهج والمقررات الدراسية بأهمية تنمية مهارات التفكير الريادي المحفز للطاقات الإبداعية وأبعاد رأس المال النفسي الإيجابي لدي الطلاب بالمراحل الدراسية المختلفة والتعليم الجامعي بصفة خاصة، لإعداد كوادر بشرية قادرة علي التعامل مع متطلبات سوق العمل المستقبلية.
٤. يسلط الضوء على أهمية توظيف البرامج التدريبية القائمة على استراتيجيات الإبداع الجاد المحفزة للطاقات الابداعية يعمل توظيفها الي اعداد كوادر بشرية قادرة علي التعامل مع متطلبات سوق العمل المستقبلية.
٥. قد تفيد نتائج البحث الحالى القيادات الجامعية والمسؤولين والمعنيين فى وزارة التعليم العالى على كيفية دمج مهارات التفكير الريادى فى المناهج والمقررات الدراسية وفقاً لطبيعة كل كلية.
٦. يوضح مستوي ممارسة الطلاب لمهارات التفكير الريادى المحفز للإبداع والذي يعد في غاية الأهمية لمساعدة الطلاب علي الإبداع والابتكار في تنظيم وإدارة مشروعاتهم المستقبلية .
٧. يفيد البحث القائمين علي تدريب أعضاء هيئة التدريس والطلاب بالجامعة في مراجعة البرامج المقدمة لتدريبهم ، وتوجيه النظر نحو التدريب علي استثمار رأس المال النفس الإيجابي وتنمية مهارات التفكير الريادي المحفز للإبداع.

التعريفات الاجرائية للبحث:

البرنامج التدريبي الاثرائى: مجموع الانشطة المنظمة المخططة القائمة على استراتيجيات الإبداع الجاد تهدف إلى تنمية التفكير الريادى المحفز للطاقات

الابداعية وأبعاد رأس المال النفسى الإيجابى لدى الطلاب ، على أن تقدم هذه الأنشطة فى فترة زمنية محددة ضمن الجلسات التدريبية .

استراتيجيات الإبداع الجاد Serious Creativity Strategies: مجموعة من الخطوات والإجراءات والأفعال معتمدة على استراتيجيات توليد الإبداع (التركيز- الدخول العشوائى- البدائل- التحدى- الحصاد) والتي يودى استخدامها إلى تنمية قدرة الطلاب على توليد الأفكار الابداعية، وتحفيز طاقاتهم الابداعية نحو انجاز الأهداف، وأداء المهام المختلفة بطرق غير مألوفة لضمان تحقيق النجاح فى ضوء متطلبات سوق العمل المستقبلية.

مهارات التفكير الريادى Pioneering Thinking: مجموعة من المهارات والقدرات المراد تنميتها لدى الطلاب لتطوير أفكارهم الابداعية بهدف تحقيق التمييز وتفعيل الاتصال والتواصل بالبيئة المحيطة ليصبحوا رواد أعمال مستقبلا. ويقاس بمجموع الدرجات التى يحصل عليها الطالب فى مقياسالتفكير الريادى المحفز للطاقات الابداعية المعد فى هذا البحث.

رأس المال النفسى الإيجابى: Positive psychological capital: هي مجموعة القدرات الإيجابية التي يتصف بها الطالب والتي تمكنه من الشعور بالثقة والكفاءة والأمل في تحقيق أهدافه الآتية والمستقبلية بأكثر من وسيلة في جميع مجالات الحياة المختلفة وتقاؤه بالمستقبل وما يحمل من غموض، ويتكون من خمسة أبعاد (الكفاءة الذاتية، التفاؤل، الأمل، المرونة، التوجه نحو الحياة) .

أدوات البحث ومواد المعالجة التجريبية:

اعتمد البحث على الأدوات التالية: (إعداد الباحثان)

أولاً- مواد المعالجة التجريبية وتتمثل فى الآتى:

- إعداد برنامج تدريبي اثرائي قائم علي استراتيجيات الإبداع الجاد المتمثلة فى (استراتيجية التركيز- استراتيجية الدخول العشوائى- استراتيجية البدائل- استراتيجية التحدى- استراتيجية الحصاد)

ثانياً- أدوات قياس وتتمثل فى الآتى:

- مقياس التفكير الريادى المحفز للطاقات الابداعية
- مقياس رأس المال النفسى الإيجابى

متغيرات البحث:

اشتمل البحث علي المتغيرات الآتية:

برنامج تدريبي إثرائي قائم علي استراتيجيات الإبداع الجاد
 لتنمية التفكير الريادي المحفز للطاقات الإبداعية ورأس المال النفسي الإيجابي
 لدي طلاب كلية الاقتصاد المنزلي في ضوء متطلبات سوق العمل المستقبلية

أولاً- المتغيرات المستقلة: تمثلت في برنامج تدريبي اثرائي قائم علي استراتيجيات الإبداع الجاد.

ثانياً- المتغيرات التابعة: تضمنت مهارات التفكير الريادي المحفز للإبداع، وابعاد رأس المال النفسي الإيجابي.

حدود البحث:

اقتصر البحث الحالي على الحدود التالية:

(١) الحدود الموضوعية: تتمثل في:

- إعداد برنامج اثرائي قائم علي استراتيجيات الإبداع الجاد.
- تنمية بعض مهارات التفكير الريادي المحفز للإبداع وتشمل (الإبداع - المخاطرة - الاستباقيه - الاتصال والتواصل بالبيئة المحيطة).
- تنمية ابعاد رأس المال النفسي الإيجابي وتتضمن (الكفاءة الذاتية - التفاؤل-الأمل- التوجه نحوالحياة - المرونة).

(٢) الحدود البشرية: مجموعة من طلاب الفرقة الاولى بكلية الاقتصاد المنزلي - جامعة حلوان للعام الجامعي (٢٠١٩ - ٢٠٢٠) وقد استخدم كمجموعة واحدة وقد بلغ عددهم (٨٠) طالب وطالبة .

(٣) الحدود الزمنية: تم تطبيق تجربة البحث في الفصل الدراسي الاول للعام الدراسي ٢٠١٩-٢٠٢٠ م.

منهج البحث والتصميم التجريبي:

نظراً لطبيعة البحث الحالي فقد اعتمد على المنهجين الآتيين:

❖ **المنهج الوصفي Descriptive method** في دراسة الأدبيات العربية والأجنبية وإعداد الإطار النظري وبناء البرنامج الاثرائي، وأدوات البحث وتحليل النتائج وتفسيرها وتقديم التوصيات المقترحة

❖ **المنهج شبه التجريبي Quasi-Experimental ذو المجموعه الواحدة:** من خلال تطبيق البرنامج التدريبي الإثرائي القائم علي استراتيجيات الإبداع الجاد لتنمية التفكير الريادي المحفز للطاقات الإبداعية ورأس المال النفسي الإيجابي لدي طلاب كلية الاقتصاد المنزلي في ضوء متطلبات سوق العمل المستقبلية.

مجموعات البحث:

أ- **المجموعه الاستطلاعية:** هدفت المجموعه الاستطلاعية التأكد من الخصائص السيكومترية لأدوات البحث (الصدق - الثبات)، وتكونت من (٢٥) طالب من طلاب كلية الاقتصاد المنزلي تم اختيار بالطريق العشوائية الحرة - جامعة حلوان.

ب- **المجموعه الاساسية:** تكونت من العينه الأساسية من (٨٠) طالب من طلاب الفرقة الأولى بكلية الاقتصاد المنزلي- جامعة حلوان.

أدوات البحث وإجراءاته:

أولاً- عينة البحث: تم اختيار عينة البحث من الطلاب المقيدين بالفرقة الأولى بكلية الاقتصاد المنزلي جامعة حلوان، وقد بلغ عددهم (٨٠) طالب وطالبة طبق عليهم البرنامج التدريبي الاثرئي القائم على استراتيجيات الإبداع الجاد.

ثانياً- إعداد أدوات البحث:**١- مقياس مهارات التفكير الريادي**

أعدت الباحثتان مقياس التفكير الريادي لطلاب الفرقة الاولى بكلية الاقتصاد المنزلي، وفق الخطوات الاجرائية التالية:

أ- **الهدف من المقياس:** يهدف المقياس الحالي إلي قياس مدي اكتساب الطلاب لمهارات التفكير الريادي (المخاطرة - الإبداع - الاستباقية - الاتصال والتواصل مع البيئة المحيطة)

ب- **صياغة مفردات المقياس:** بعد مراجعة الأدبيات والبحوث السابقة وكذلك

المقاييس المختلفة لإعداد القائمة الأولية للتفكير الريادي (هيام مصطفى،

منال فتحي، ٢٠١٧)، (علوية الزبير، سلوى أبو ضيف، ٢٠١٨)، (Krishne,)

(*et al.*, 2011) حيث اشتملت هذه القائمة على (٦٧) مهارة فرعية موزعة

على أربعة مجالات رئيسة هي: (المخاطرة - الإبداع - الاستباقية - الاتصال

والتواصل مع البيئة المحيطة)، وتم وضع خمسة استجابات أمام كل عبارة

(تنطبق تماماً- تنطبق- أحياناً- لا تنطبق- لا تنطبق أبداً) وعلى الطالب أن

يقوم باختيار الاستجابة التي يراها سليمة من وجهة نظره، وتمت صياغة

تعليمات المقياس وكيفية الإجابة عنه لكي يسترشد بها الطلاب عند الإجابة

عن عبارات المقياس.

برنامج تدريبي إثرائي قائم على استراتيجيات الإبداع الجاد
 لتنمية التفكير الريادي المحفز للطاقات الإبداعية ورأس المال النفسي الإيجابي
 لدي طلاب كلية الاقتصاد المنزلي في ضوء متطلبات سوق العمل المستقبلية

ت- الخصائص السيكومترية لمقياس التفكير الريادي المحفز للإبداع:
 قامت الباحثتان بالتحقق من توافر الشروط السيكومترية (الصدق - الثبات)
 للمقياس كالآتي:
أولاً- صدق المقياس:

اعتمدت الباحثتان في هذا البحث على صدق المحكمين، وصدق المقارنة
 الطرفية وفيما يلي توضيح لذلك.

١- صدق المحكمين (الصدق الظاهري): تم عرض المقياس في صورته الأولية
 على مجموعة من المتخصصين في مجال المناهج وطرق التدريس وعلم النفس؛
 وذلك لإبداء الرأي حول مدى انتماء عبارات المقياس للبعد التي تندرج تحته،
 ومدى مناسبة العبارة للهدف العام من المقياس، ومدى وضوح العبارات
 وملائمتها لطلاب الفرقة الأولى، واقتراح التعديل بما يروونه مناسباً سواء
 بالحذف أو بالإضافة، وبناءً على آرائهم قامت الباحثتان بإجراء التعديلات
 التي اتفق عليها المحكمين، وقد استنقت الباحثة على العبارات التي اتفق على
 صلاحيتها السادة المحكمين بنسبة ٨٠% فأكثر، وفيما يلي جدول (١) يوضح
 نسب اتفاق المحكمين على المقياس وأبعاده وما تتضمنه من عبارات.

جدول (١)

نسب الاتفاق بين المحكمين على مقياس التفكير الريادي المحفز للإبداع

م	أبعاد المقياس	نسب الاتفاق
١	الإبداع	٩٣.١٣%
٢	المخاطرة	٩١.٢٥%
٣	الاستباقية	٨٨.٧٥%
٤	الاتصال والتواصل بالبيئة	٩٥.٠٠%
	نسبة الاتفاق على المقياس ككل	٩٢.٠٣%

وبناء على الملاحظات التي أبدتها المحكمين فقد تم الإبقاء على العبارات
 التي أجمع عليها الخبراء بأنها مناسبة لقياس التفكير الريادي المحفز للإبداع، وقد
 تم استخدام معادلة كوير Cooper لحساب نسبة الاتفاق بين المحكمين، وقد بلغت
 نسبة الاتفاق على المقياس ككل (٩٢.٠٣%) وهي نسبة مرتفعة تدل على
 صلاحية المقياس وذلك بعد إجراء التعديلات التي أشار إليها المحكمين والتي
 تضمنت حذف بعض العبارات لعدم مناسبتها لقياس التفكير الريادي المحفز

للإبداع، بالإضافة إلى تعديل صياغة بعض عبارات المقياس، وبذلك فقد أصبح المقياس بعد إجراء تعديلات السادة المحكمين مكون من (٦٤) عبارة، يتم استجابة المفحوصين على عبارات المقياس وفق طريقة ليكرت حيث يوجد أمام كل عبارة خمس استجابات (تتطبق تماماً - تتطبق - أحياناً - لا تتطبق - لا تتطبق أبداً).

٢- **صدق المقارنة الطرفية:** تم ترتيب الدرجات الكلية للمقياس ترتيباً تنازلياً، وأخذ أعلى وأدنى ٢٧% من الدرجات لتمثل مجموعة أعلى ٢٧% الطلاب المرتفعين في مستوى التفكير الريادي، وتمثل مجموعة أدنى ٢٧% من الدرجات الطلاب المنخفضين في مستوى التفكير الريادي، وذلك باستخدام اختبار مان وتيني Mann-Whitney في المقارنة بين المتوسطات لمعرفة معاملات التمييز بين الطلاب المرتفعين والمنخفضين في التفكير الريادي، كما هو موضح بالجدول التالي

جدول (٢) دلالة الفروق بين رتب المجموعات الطرفية (الارباعي الأعلى،

والارباعي الأدنى) فيمقياس التفكير الريادي المحفز للإبداع

مستوى الدلالة عند مستوى (٠.٠١)	قيمة (Z)	قيمة (W)	قيمة (U)	مجموعة الارباعي الأدنى (منخفضي التفكير الريادي) $\gamma = \text{ن}$		مجموعة الارباعي الأعلى (مرتفعي التفكير الريادي) $\gamma = \text{ن}$	
				متوسط الرتب	مجموع الرتب	متوسط الرتب	مجموع الرتب
دالة	٣.١٣٧-	٢٨.٠٠٠	٠.٠٠٠	٢٨.٠٠٠	٤.٠٠٠	٧٧.٠٠٠	١١.٠٠٠

أنه يوجد فرق ذو دلالة إحصائية عند مستوي (٠.٠١) بين متوسطات رتب درجات مجموعة الارباعي الأعلى ومتوسطات رتب درجات مجموعة الارباعي الأدنى في مقياس التفكير الريادي المحفز للإبداع؛ كما أن قيمة (U) دالة عند مستوى (٠.٠١)؛ مما يدل على الصدق التمييزي للمقياس، وهذا يعني تمتع المقياس بدرجة عالية من الصدق.

٣- الصدق الاحصائي (الاتساق الداخلي):

تم التحقق من الاتساق الداخلي لمقياس التفكير الريادي المحفز للإبداع وذلك بحساب معامل الارتباط (معامل ارتباط بيرسون) بين الدرجة الكلية للمقياس والدرجة الكلية لكل بعد من أبعاده والجدول (٣) يوضح ذلك:

برنامج تدريبي إثنائي قائم على استراتيجيات الإبداع الجاد
 لتنمية التفكير الريادي المحفز للطاقات الإبداعية ورأس المال النفسي الإيجابي
 لدي طلاب كلية الاقتصاد المنزلي في ضوء متطلبات سوق العمل المستقبلية

جدول (٣) معاملات الارتباط بين الدرجة الكلية لكل بعد من أبعاد مقياس التفكير الريادي والدرجة الكلية للمقياس

معامل الارتباط	أبعاد المقياس
**٠.٨٥٢	الإبداع
**٠.٨٦٧	المخاطرة
**٠.٨٩٨	الاستباقية
**٠.٧٩٥	الاتصال والتواصل بالبيئة

** دالة عند مستوى (٠.٠١)

ينتضح من الجدول السابق أن معاملات الارتباط بين الدرجة الكلية للمقياس والدرجة الكلية لكل بعد من أبعاده تراوحت ما بين (٠.٧٩٥)، (٠.٨٩٨) وجميعها دالة إحصائية عند مستوى (٠.٠١).

ثانياً: حساب ثبات المقياس

تم حساب ثبات المقياس بتطبيقه على عينة من طلاب الفرقة الأولى بكلية الاقتصاد المنزلي غير عينة البحث وذلك باستخدام عدة طرق وهي: معامل الفا كرونباخ Alpha Cronbach، طريقة التجزئة النصفية Split-half، والجدول التالي (٤) يوضح معاملات الثبات التي تم الحصول عليها.

جدول (٤) قيم معامل الثبات لكل بعد من أبعاد مقياس التفكير الريادي

المحفز للإبداع وللمقياس ككل

معامل جوتمان	معامل الثبات بعد التصحيح (سبيرمان - براون)	الثبات باستخدام معامل بيرسون	معامل الفا كرونباخ	الأبعاد
٠.٨٣٠	٠.٨٣٩	٠.٨٠٥	٠.٩٠١	الإبداع
٠.٨١٠	٠.٨١٠	٠.٧٩٥	٠.٨٣٣	المخاطرة
٠.٨٨٥	٠.٨٨٦	٠.٨٤٠	٠.٩١١	الاستباقية
٠.٨١٥	٠.٨٢٠	٠.٧٩٠	٠.٨٥٠	الاتصال والتواصل بالبيئة
٠.٨٣١	٠.٨٣٤	٠.٨٠٢	٠.٨٦٥	المقياس ككل

وتدل هذه القيم على أن المقياس يتمتع بدرجة مناسبة من الثبات لقياس التفكير الريادي المحفز للإبداع لدى طلاب الفرقة الأولى بكلية الاقتصاد المنزلي، ومن ثم ثبات المقياس ككل، وهذا يعني أن القيم مناسبة يمكن الوثوق بها وتدل على صلاحية المقياس للتطبيق.

و- **الصورة النهائية للمقياس:** بالتأكد من صدق وثبات مقياس التفكير الريادي. أصبح في صورته النهائية مكون من (٦٤) عبارة (ملحق ١) صالحاً للتطبيق على عينة البحث.

٢- مقياس رأس المال النفسي الإيجابي:

قامت الباحثتان بإعداد مقياس رأس المال النفسي الإيجابي وفقاً الخطوات الاجرائية التالية:

أ- **تحديد الهدف من المقياس:** يهدف الي قياس ما يمتلكه الفرد من خصائص نفسيه اراديه مرونة وقوية عند مواجهة المشكلات الصعبة لتحقيق النجاح المميز في حياته المستقبلية العملية.

ب- **بناء المقياس:** لبناء المقياس وتحديد ابعاده تم الاطلاع علي العديد من الادييات والدراسات والبحوث العربية التي تناولت موضوع رأس المال الفكري الإيجابي ومنها دراسة مصطفى الكردي (٢٠١٣)، (خوله الطالباني، ٢٠١٣)، دراسة سعد العنزي وابراهيم خليل (٢٠١٥)، ودراسة حنان ابو العلا (٢٠١٧) ودراسة غني الزبيدي (٢٠١٨)، كما تم الاطلاع علي مقياس رأس المال النفسي الإيجابي (Seaton, 2011) والذي اعتمد علي مقياس (Luthana et al., 2007) ومقياس رأس المال النفسي (Sapyaprapa et al, 2013)

وبناء علي ذلك توصلت الباحثتان الي تصور عام للمقياس، يتكون من خمسة أبعاد (الكفاءة الذاتية - الأمل - المرونة الإيجابية - التفاؤل - التوجه نحو الحياة) كل بعد من أبعاد المقياس يندرج تحته مجموعة من العبارات. صياغة عبارات المقياس: تم تحليل الأبعاد الرئيسية إلى عبارات فرعية، كل بعد على حده، وتم صياغتها بحيث تناسب طبيعة كل بعد من الأبعاد الرئيسية، وتمت صياغة المقياس بما يتفق مع طريقة ليكرت حيث يوجد أمام كل عبارة خمس استجابات متفاوتة هي (تنطبق دائماً - تنطبق غالباً - تنطبق أحياناً - تنطبق نادراً - لا تنطبق إطلاقاً)

- **تعليمات المقياس:** تم صياغة تعليمات المقياس فتم تحديد الهدف من المقياس ووضع تعليمات منها، المرجو أن تقرئ كل عبارة جيداً، وتحاول أن تفهميها، وتحدد درجة موافقتك أو معارضتك لها، بحيث تعكس إجابتك شعورك الحقيقي بكل صدق وموضوعية، وذلك بوضع علامة أمام الفقرة، كما نرجو أن لا تترك عبارة دون إجابة ولا تختار أكثر إجابة لكل عبارة، ولا توجد إجابة صحيحة أو

برنامج تدريبي إثرائي قائم على استراتيجيات الإبداع الجاد
 لتنمية التفكير الريادي المحفز للطاقات الإبداعية ورأس المال النفسي الإيجابي
 لدي طلاب كلية الاقتصاد المنزلي في ضوء متطلبات سوق العمل المستقبلية

خاطيء.

ج- الخصائص السيكومترية لمقياس رأس المال النفسي الإيجابي:
 قامت الباحثتان بالتحقق من توافر الشروط السيكومترية (الصدق-الثبات) للمقياس
 كالآتي:

أولاً- صدق المقياس:

اعتمدت الباحثتان في هذا البحث على صدق المحكمين، وصدق المقارنة
 الطرفية وفيما يلي توضيح لذلك.

١- صدق المحكمين (الصدق الظاهري): تم عرض المقياس في صورته الأولية
 على مجموعة من المتخصصين في مجال علم النفس؛ وذلك لإبداء الرأي
 حول مدى انتماء العبارات للبعد التي تتدرج تحته، ومدى مناسبة العبارة
 للهدف العام من المقياس، ومدى وضوح العبارات وملائمتها لمستوى طلاب
 الفرقة الأولى، واقتراح التعديل بما يروونه مناسباً سواء بالحذف أو بالإضافة،
 وبناء على آرائهم قامت الباحثة بإجراء التعديلات التي اتفق عليها
 المحكمين، وقد استبقت الباحثتان على العبارات التي اتفق على صلاحيتها
 السادة المحكمين بنسبة ٨٠% فأكثر، وفيما يلي جدول (٥) يوضح نسب
 اتفاق المحكمين على المقياس وأبعاده وما تتضمنه من عبارات:

جدول (٥) نسب الاتفاق بين المحكمين على مقياس رأس المال الفكري الإيجابي

م	أبعاد المقياس	نسب الاتفاق
١	الكفاءة الذاتية	٩١.٥٨%
٢	الأمل	٩١.١٨%
٣	المرونة الإيجابية	٩٣.٠٠%
٤	التفاؤل	٨٩.٤١%
٥	التوجه نحو الحياة	٩١.٠٠%
	نسبة الاتفاق على المقياس ككل	٩١.٢٣%

وبناء على الملاحظات التي أبدتها المحكمين فقد تم الإبقاء على العبارات
 التي أجمع عليها الخبراء بأنها مناسبة لمقياس رأس المال الفكري الإيجابي، وقد تم
 استخدام معادلة كوبر Cooper لحساب نسبة الاتفاق بين المحكمين، وقد بلغت
 نسبة الاتفاق على المقياس ككل (٩١.٢٣%) وهي نسبة مرتفعة تدل على
 صلاحية المقياس وذلك بعد إجراء التعديلات التي أشار إليها المحكمين والتي

تضمنت تعديل في صياغة بعض عبارات المقياس، وبذلك فقد أصبح المقياس بعد إجراء تعديلات السادة المحكمين مكون من (٩٣) عبارة، يتم استجابة المفحوصين على عبارات المقياس من خلال خمسة استجابات.

٢- **صدق المقارنة الطرفية:** تم ترتيب الدرجات الكلية للمقياس ترتيباً تنازلياً، وأخذ أعلى وأدنى ٢٧% من الدرجات لتمثل مجموعة أعلى ٢٧% الطلاب المرتفعين في مستوى رأس المال الفكري الإيجابي، وتمثل مجموعة أدنى ٢٧% من الدرجات الطلاب المنخفضين في مستوى رأس المال الفكري، وذلك باستخدام اختبار مان وتيني Mann-Whitney في المقارنة بين المتوسطات لمعرفة معاملات التمييز بين الطلاب المرتفعين والمنخفضين في رأس المال الفكري الإيجابي كما هو موضح بالجدول التالي (٦):

جدول (٦) دلالة الفروق بين رتب المجموعات الطرفية (الارباعي الأعلى، والارباعي الأدنى) في مقياس رأس المال الفكري الإيجابي

مستوى الدلالة عند مستوى (٠.٠١)	قيمة (Z)	قيمة (W)	قيمة (U)	مجموعة الارباعي الأدنى (ن = ٧)		مجموعة الارباعي الأعلى (ن = ٧)	
				متوسط الرتب	مجموع الرتب	متوسط الرتب	مجموع الرتب
دالة	٣.١٣٤	٢٨.٠٠٠	٠.٠٠٠	٢٨.٠٠	٤.٠٠٠	٧٧.٠٠	١١.٠٠

يتضح من الجدول السابق أنه يوجد فرق ذو دلالة إحصائية عند مستوي (٠.٠١) بين متوسطات رتب درجات مجموعة الارباعي الأعلى ومتوسطات رتب درجات مجموعة الارباعي الأدنى في مقياس رأس المال الفكري الإيجابي؛ كما أن قيمة (U) دالة عند مستوى (٠.٠١)؛ مما يدل على الصدق التمييزي للمقياس، وهذا يعني تمتع المقياس بدرجة عالية من الصدق.

٣- **الصدق الاحصائي (الاتساق الداخلي للمقياس):** تم حساب الصدق الاحصائي باستخدام الاتساق الداخلي وذلك بحساب معامل الارتباط (معامل ارتباط بيرسون) بين الدرجة الكلية للمقياس والدرجة الكلية لكل بعد من أبعاده والجدول (٧) يوضح ذلك:

برنامج تدريبي إثرائي قائم على استراتيجيات الإبداع الجاد
 لتنمية التفكير الريادي المحفز للطاقات الإبداعية ورأس المال النفسي الإيجابي
 لدى طلاب كلية الاقتصاد المنزلي في ضوء متطلبات سوق العمل المستقبلية

جدول (٧) معاملات الارتباط بين الدرجة الكلية لكل بعد من أبعاد مقياس رأس المال الفكري الإيجابي والدرجة الكلية للمقياس

معامل الارتباط	أبعاد المقياس
* * ٠.٧٩٩	الكفاءة الذاتية
* * ٠.٧٤٥	الأمل
* * ٠.٨٢٠	المرونة الإيجابية
* * ٠.٨٠٦	التفاؤل
* * ٠.٨١٠	التوجه نحو الحياة

* * دالة عند مستوى (٠.٠١)

يتضح من الجدول السابق أن معاملات الارتباط بين الدرجة الكلية للمقياس والدرجة الكلية لكل بعد من أبعاده تراوحت ما بين (٠.٧٩٩)، و(٠.٨٢٠) وجميعها دالة إحصائية عند مستوى (٠.٠١).

ثانياً: ثبات المقياس

تم حساب ثبات المقياس بتطبيقه على عينة من طلاب الفرقة الأولى بكلية الاقتصاد المنزلي غير عينة البحث وذلك باستخدام عدة طرق وهي: معامل الفا كرونباخ Alpha Cronbach، طريقة التجزئة النصفية Split-half، والجدول التالي (٨) يوضح معاملات الثبات التي تم الحصول عليها.

جدول (٨) قيم معامل الثبات لكل بعد

من أبعاد مقياس رأس المال النفسي الإيجابي وللمقياس ككل

معامل جوتمان	معامل الثبات بعد التصحيح (سبيرمان - براون)	الثبات باستخدام معامل بيرسون	معامل الفا كرونباخ	الأبعاد
٠.٨٠٨	٠.٨١٠	٠.٧٧٥	٠.٨٢٢	الكفاءة الذاتية
٠.٨٢٠	٠.٨٢٥	٠.٨٠١	٠.٨٥٠	الامل
٠.٨٣٥	٠.٨٣٥	٠.٨٢٠	٠.٨٩٥	المرونة الإيجابية
٠.٧٩٦	٠.٧٩٦	٠.٧٦٠	٠.٨٠٢	التفاؤل
٠.٧٨٩	٠.٧٩٠	٠.٧٧٩	٠.٨١١	التوجه نحو الحياة
٠.٨١٩	٠.٨٢١	٠.٨٠٠	٠.٨٥١	المقياس ككل

وتدل هذه القيم على أن المقياس يتمتع بدرجة مناسبة من الثبات لقياس رأس المال النفسي الإيجابي لدى طلاب الفرقة الأولى، ومن ثم ثبات المقياس ككل، وهذا يعني أن القيم مناسبة يمكن الوثوق بها وتدل على صلاحية المقياس للتطبيق.

و- الصورة النهائية للمقياس: بالتأكد من صدق وثبات مقياس رأس المال النفسى الإيجابي، أصبح فى صورته النهائية مكون من (٩٥) عبارة (ملحق ٢) صالحاً للتطبيق على عينة البحث. والجدول التالي رقم (٩) يوضح أعداد وأرقام عبارات المقياس.

جدول (٩) مواصفات مقياس رأس المال النفسى الإيجابي

م	الابعاد	عدد العبارات
١	الكفاءة الذاتية	٢٠
٢	الامل	١٨
٣	المرونة الإيجابية	٢٠
٤	التفاؤل	١٨
٥	التوجه نحو الحياة	٢٠
	المجموع	٩٥

ثالثاً- بناء البرنامج التدريبي:

يتمثل محور البحث الحالى فى إعداد برنامج تدريبي اثرائى قائم على استراتيجيات الإبداع الجاد بهدف تنمية مهارات التفكير الريادى ورأس المال النفسى الإيجابي لدى طلاب الفرقة الأولى بكلية الاقتصاد المنزلى - جامعة حلوان، وقد مر ببناء البرنامج بعدة مراحل فيما يلى:

١- تحديد أسس بناء البرنامج

لكى يكون البرنامج التدريبى مناسباً لطلاب الفرقة الأولى بكلية الاقتصاد المنزلى التربوى ومحققاً للأهداف المرجوة منه فقد تم الاعتماد على مجموعة من الأسس عند بنائه وهذه الأسس تمثلت فى:

الأدبيات والدراسات السابقة ذات الصلة بموضوع البحث.

✚ تحديد عدد من استراتيجيات الإبداع الجاد متمثلة فى (التركيز-الدخول العشوائى-البدايل-التحدى-الحصاد) وتعزيزها بالأنشطة الاثرائيه التي تسمح بإثراء التعلم وتتيح للطلاب فرصة توليد الأفكار الريادية الابداعية وزيادة مستوي الفكر الإيجابي لديهم .

✚ قائمة مهارات التفكير الريادي المحفز للإبداع المتمثلة فى(الإبداع - المخاطرة - الاستباقية - الاتصال والتواصل بالبيئة المحيطة) وترجمة هذه المهارات إلي أهداف تعليمية يؤدي تحقيقها إلي اكساب طلاب الفرقة الأولى بكلية الاقتصاد المنزلي للمهارات التي تساعدهم فى توليد الافكار الابداعية لمشروعات ريادية ملائمة لمتطلبات سوق العمل المستقبلية.

برنامج تدريبي إثنائي قائم على استراتيجيات الإبداع الجاد
 لتنمية التفكير الريادي المحفز للطاقات الإبداعية ورأس المال النفسي الإيجابي
 لدي طلاب كلية الاقتصاد المنزلي في ضوء متطلبات سوق العمل المستقبلية

تبنى المهارات التي تؤثر على الفرد ايجابياً عند مواجهة التحديات والمشكلات الصعبة المتمثلة في (الكفاءة الذاتية-التفاؤل-الأمل-المرونة الإيجابية-التوجه نحو الحياة) وتوظيف الأنشطة الاثرائية بالبرنامج التدريبي لتنميتها.

الحدثة والدقة في كل محتويات البرنامج .

٢- **الهدف من البرنامج:** استهدف البرنامج التدريبي تحقيق الأهداف العامة التالية:

- تدريب الطلاب على توظيف استراتيجيات الإبداع الجاد لتوليد أفكار جديدة ابداعية عند معالجة المشكلات الصعبة والمعقدة.

- تدريب الطلاب على ممارسة مهارات التفكير الريادي المحفز للابداع وتوظيفه في اعداد الأفكار الابداعيه الريادية في ضوء متطلبات سوق العمل المستقبلية.

- تدريب الطلاب على استثمار الفرص وطرح الحلول الابداعية للمشكلات التي قد تعترض أصحاب المشاريع الريادية لتحقيق النجاح.

- تنمية المشاعر الإيجابية لدى الطلاب والتي تجعلهم يشعرون بالأمل في تحقيق الأهداف، والتفاؤل بشأن مستقبلهم الوظيفي، وزيادة قدرتهم علي التكيف مع متطلبات سوق العمل المستقبلي.

وقد تم تحديد الأهداف الإجرائية لجلسات البرنامج في ضوء هذه الأهداف العامة.

٣- **مصادر اشتقاق البرنامج:** اعتمدت الباحثتان في إعداد البرنامج التدريبي الاثرائي على الإطار النظري، ومن خلال الاطلاع على الدراسات السابقة العربية والأجنبية ذات الصلة بموضوع البحث، والاستفادة من بعض البرامج العربية والأجنبية في مجال التدريب على استراتيجيات الإبداع الجاد (De Bono, 2008)، (محمد بكر نوفل، أماني الحسان، ٢٠٠٩)، (عبد العزيز حيدر، زينب صالح، ٢٠١٧)، (هالة سعيد، ٢٠١٩)، (سهام الكعبي، ٢٠١٨) وطرق تطبيق وتنفيذ تلك الاستراتيجيات.

٤- **محتوى البرنامج:** اشتملت عملية التخطيط للبرنامج تحديد المحتوى التطبيقي للبرنامج، وتحديد المدى الزمني. وقد تناول محتوى البرنامج (٥) موضوعات

رئيسة تناولت استراتيجيات الإبداع الجاد، وبلغت عدد جلسات البرنامج التدريبي (٧) جلسات. مدة كل جلسة (٩٠) دقيقة، واستغرق تطبيق البرنامج (أربعة أسابيع) بواقع جلستان في الأسبوع. حيث تتضمن البرنامج جلسة تمهيدية تناولت فيها الباحثتان تعريف الطلاب بأهمية البرنامج التدريبي، والأهداف العامة للبرنامج، وأوجه الاستفادة منه. وفي نهاية البرنامج خصصت الباحثتان جلسة كان الهدف منها استرجاع جميع ما تم التدريب عليه بجلسات البرنامج، ثم وزعت الباحثتان استطلاع رأى لتقييم الطلاب للبرنامج التدريبي وتحديد أوجه الاستفادة منه في حياتهم المهنية المستقبلية.

٥- الأنشطة التعليمية والوسائل المستخدمة في تنفيذ البرنامج: تنوعت

الأنشطة والوسائل المستخدمة طبقاً لاستراتيجيات الإبداع الجاد التي تم التدريب عليها وبما يسهم في تحقيق الأهداف المرجوة، ومن هذه الأنشطة والوسائل (السبورة التعليمية - فيديو تعليمي - بوربيونت - مراجعة مادة علمية - أوراق عمل - كتابة تقارير - التكاليف المنزلية - مشاهدة نماذج واقعية للأعمال الريادية - جلسات عصف ذهني ومناقشات)، كما تضمن البرنامج مجموعة من التوجيهات والإرشادات التي تساعد الطلاب على حل الأنشطة الاثرائية، وتوفير جو ودي متسامح ومشجع على التعبير والمناقشة والانطلاق الحر للأفكار الابداعية، واحترام الآراء المختلفة وتنمية الاتصال والتواصل بين الطلاب وبعضهم البعض.

٦- أساليب تقييم البرنامج: لتقويم تدريب الطلاب خلال البرنامج تم استخدام

الأسئلة الشفهية والتحريرية المفتوحة والملاحظة المباشرة، والتقويم الذاتي، وفحص أوراق العمل والأنشطة والتدريبات المختلفة. بالإضافة إلى أدوات التقويم الخاصة بالبحث (مقياس التفكير الريادي المحفز للطاقت للابداعية، مقياس رأس المال النفسى الايجابى).

٧- التأكد من صلاحية البرنامج: تم عرض البرنامج التدريبي بصورته المبدئية

على مجموعة من الأساتذة المتخصصين بمجال المناهج والتدريس ومجال علم النفس للاستفادة من آرائهم حول هدف البرنامج التدريبي وأهميته، وإمكانية تطبيقه، ومدى مناسبة الجلسات من حيث المحتوى والزمن والأنشطة الاثرائية المستخدمة. وبعد إجراء التعديلات المناسبة أصبح البرنامج فى صورته النهائية (ملحق ٣) صالحاً للتطبيق على مجموعة البحث.

برنامج تدريبي إثرائي قائم علي استراتيجيات الإبداع الجاد
 لتنمية التفكير الريادي المحفز للطاقات الإبداعية ورأس المال النفسي الإيجابي
 لدي طلاب كلية الاقتصاد المنزلي في ضوء متطلبات سوق العمل المستقبلية

وبذلك يكون قد تمت الإجابة عن السؤال الاول للبحث والذي ينص على: ما أسس بناء برنامج تدريبي إثرائي قائم علي استراتيجيات الإبداع الجاد لتنمية التفكير الريادي المحفز للطاقات الإبداعية ورأس المال النفسي الإيجابي لدي طلاب الفرقة الأولى بكلية الاقتصاد المنزلي في ضوء متطلبات سوق العمل المستقبلية؟

رابعاً- اجراءات تنفيذ البرنامج التدريبي: ١- التطبيق القبلي لأدوات البحث: تم تطبيق مقياس التفكير الريادي المحفز للطاقات للابداعية ، مقياس رأس المال النفسى الايجابي على الطلاب عينة البحث (الفرقة الأولى) بكلية الاقتصاد المنزلي قبل تطبيق البرنامج التدريبي، وذلك فى الفصل الدراسى الأول للعام الجامعى (٢٠١٩- ٢٠٢٠) وذلك لضبط مستوى المجموعة قبل إجراء التجربة عليها.

٢- تنفيذ البرنامج: تم تنفيذ البرنامج على الطلاب المقيدين بالفرقة الأولى بكلية الاقتصاد المنزلي خلال الفصل الدراسى الاول للعام الجامعى (٢٠١٩-٢٠٢٠) وذلك وفقاً للخطة الزمنية الموضوعة لجلسات البرنامج التدريبي.

٣- التطبيق البعدى لأدوات البحث: بعد الانتهاء من تنفيذ البرنامج التدريبي تم تطبيق مقياس التفكير الريادي المحفز للطاقات للابداعية، ومقياس رأس المال النفسى الايجابي بعدياً على الطلاب بعد الانتهاء من تطبيق البرنامج التدريبي.

خامساً- الأساليب الإحصائية المستخدمة:

استعانت الباحنتان بالأساليب الإحصائية الآتية لمعالجة النتائج والتحقق من صحة الفروض:

- اختبار "ت" للمجموعات المرتبطة T-test لبحث دلالة الفروق بين درجات التطبيقين القبلي والبعدى لتحديد مقدار النمو في مستوى التفكير الريادي ورأس المال الفكرى الإيجابي للمجموعة التجريبية، وتم التحقق من دلالتها عن طريق قيمة (ت) .

- معامل ارتباط بيرسون Pearson لإيجاد العلاقة الارتباطية بين تنمية التفكير الريادي وتنمية رأس المال الفكري لدى طلاب المجموعة التجريبية .
- مقياس حجم التأثير " η^2 " (رشدی فام، ١٩٩٧، ٥٩) لبيان قوة تأثير المعالجة التجريبية على المتغيرات التابعة.
- نسبة الكسب المعدلة لبلاك Blake (أخلاص محمد عبد الحفيظ وآخرون، ٢٠٠٤، ٢٣٦) لبيان مدى فاعلية المتغير المستقل على المتغيرات التابعة.

سادساً- عرض نتائج البحث، وتفسيرها، ومناقشتها:

سوف يتم عرض النتائج التي أسفرت عنها تجربة البحث الميدانية وذلك من خلال الإجابة عن أسئلة البحث واختبار صحة كل فرض من فروض البحث، ثم تفسير ومناقشة هذه النتائج في ضوء الإطار النظري للبحث والدراسات السابقة، ويتم - فيما يلي - الإجابة عن أسئلة البحث والتحقق من صحة فروضه. تم الإجابة عن السؤال الأول للبحث في الجزء الخاص بإعداد مواد المعالجة التجريبية للبحث، ويتم - فيما يلي - الإجابة عن باقي أسئلة البحث.

أولاً- الإجابة عن السؤال الثاني للبحث:

للإجابة عن السؤال الثاني الذي ورد في مشكلة البحث وهو: ما فاعلية برنامج تدريبي إثرائي قائم على استراتيجيات الإبداع الجاد لتنمية مهارات التفكير الريادي المحفز للطاقات الإبداعية في ضوء متطلبات سوق العمل المستقبلية؟ قامت الباحثتان بالتحقق من صحة الفرض التالي:

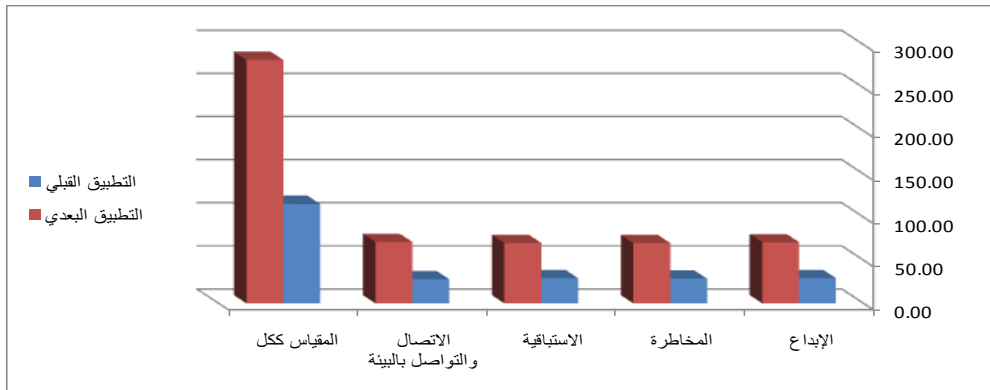
❖ **التحقق من صحة الفرض الأول:** الذي ينص على أنه: "يوجد فرق دالٍ إحصائياً عند مستوى (٠.٠١) بين متوسطي درجات طلاب المجموعة التجريبية في التطبيقين القبلي والبعدي لمقياس التفكير الريادي المحفز للطاقات الإبداعية لصالح متوسط درجات التطبيق البعدي".

وللتحقق من صحة هذا الفرض تم حساب قيمة (ت) لمتوسطين مرتبطين ومدى دلالتها للفرق بين متوسطي درجات طلاب المجموعة التجريبية في التطبيقين القبلي والبعدي لمقياس التفكير الريادي المحفز للطاقات الإبداعية، وجدول (١٠) يوضح ذلك:

برنامج تدريبي إثرائي قائم علي استراتيجيات الإبداع الجاد
 لتنمية التفكير الريادي المحفز للطاقات الإبداعية ورأس المال النفسي الإيجابي
 لدي طلاب كلية الاقتصاد المنزلي في ضوء متطلبات سوق العمل المستقبلية

جدول (١٠) قيمة "ت" ومستوى دلالتها للفرق بين متوسطي درجات طلاب
 المجموعة التجريبية في التطبيقين القبلي والبعدي لمقياس التفكير الريادي
 المحفز للطاقات الإبداعية

المتغير	التطبيق	العدد ن	المتوسط الحسابي	متوسط الفرقين التطبيقين القبلي - ف ⁻	الانحراف المعياري ع	الانحراف المعياري للفروق ع ²	درجات الحرية دح	ت المحسوبة	الدلالة عند مستوى ٠.٠١	قيمة t2	قيمة d	حجم التأثير
الإبداع	القبلي	٨٠	٢٩.٢٥	٤١.٧٠	٥.٢٠٧	٦.٢٨١	٧٩	٤٦.٣٠٨	دالة	٠.٩٦٤	٥.١٧٧	كبير
	البعدي	٨٠	٧٠.٩٥									
المخاطرة	القبلي	٨٠	٢٨.٧١	٤١.٣٤	٤.١٤٠	٦.٠٧٨	٧٩	٥٢.٨١٣	دالة	٠.٩٧٢	٥.٩٠٥	كبير
	البعدي	٨٠	٧٠.٠٥									
الاستباقية	القبلي	٨٠	٢٩.٣٠	٤٠.٨٤	٤.١٧٠	٦.٤٠٣	٧٩	٥٠.١٨٥	دالة	٠.٩٧٠	٥.٦١١	كبير
	البعدي	٨٠	٧٠.١٤									
الاتصال والتواصل بالبيئة	القبلي	٨٠	٢٨.٠٩	٤٣.٢٣	٣.٥٢٨	٦.٠٩٩	٧٩	٥٤.١٥٨	دالة	٠.٩٧٤	٦.٠٥٥	كبير
	البعدي	٨٠	٧١.٣١									
المقياس ككل	القبلي	٨٠	١١٥.٣٥	١٦٧.١٠	٩.٥٥٢	١٢.٩٦٤	٧٩	٩٤.٧٩٧	دالة	٠.٩٩١	١٠.٥٩٩	كبير
	البعدي	٨٠	٢٨٢.٤٥									



شكل (١) يوضح المدرج التكراري للمتوسطات الحسابية للتطبيقين القبلي والبعدي
 لمقياس مهارات التفكير الريادي المحفز للطاقات الإبداعية لدى الطلاب

يتضح من الجدول والرسم البياني السابقين ما يلي:

- ارتفاع متوسط درجات التطبيق البعدي عن متوسط درجات التطبيق القبلي لطلاب المجموعة التجريبية في مقياس التفكير الريادي ككل، حيث حصل الطلاب في التطبيق القبلي على متوسط (١١٥.٣٥) بانحراف معياري قدره (١٢.٩٦٤)، وفي التطبيق البعدي على متوسط (٢٨٢.٤٥) بانحراف معياري قدره (٩.٥٥٢)، كما بلغ متوسط الفرق بين التطبيقين القبلي والبعدي لمقياس التفكير الريادي ككل (١٦٧.١٠) درجة، وقيمة (ت) المحسوبة لدلالة الفرق بين متوسطي درجات طلاب المجموعة التجريبية في التطبيقين القبلي والبعدي لمقياس التفكير الريادي ككل والتي بلغت (٩٤.٧٩٧) وهي دالة إحصائياً عند مستوي (٠.٠١)، ولا ينطبق ذلك فقط على متوسطي مجموع درجات الطلاب على المقياس ككل، وإنما ينطبق أيضاً على متوسطي درجات الطلاب في كل بعد من أبعاد المقياس بدون استثناء. وهذا يعني وجود فرق ذو دلالة إحصائية بين متوسطي درجات الطلاب في التطبيقين القبلي والبعدي لمقياس التفكير الريادي ككل بمقياس التفكير الريادي لصالح التطبيق البعدي، وقيمة مربع آيتا (η^2) "لمقياس التفكير الريادي ككل" هي (٠.٩٩١) وهذا يعني أن نسبة (٩٩.١%) من التباين الحادث في مستوى التفكير الريادي ككل (المتغير التابع) يرجع ذلك إلى استخدام برنامج تدريبي إثنائي قائم علي استراتيجيات الإبداع الجاد (المتغير المستقل)، كما أن قيمة (d) بلغت (١٠.٥٩٩) وهي تعبر عن حجم تأثير كبير للمتغير المستقل. وهذا ما يشير إلي أنه قد حدث نمو واضح ودال في مهارات التفكير الريادي المحفز للطاقت الإبداعية لدى طلاب عينة البحث. ويعني هذا قبول الفرض الأول من فروض البحث، وبذلك تمت الإجابة عن السؤال الثاني الذي ورد في مشكلة البحث

للتحقق من فاعلية البرنامج التدريبي الإثنائي القائم علي استراتيجيات الإبداع الجاد في تنمية مهارات التفكير الريادي المحفز للطاقت الإبداعية تم تطبيق نسبة الكسب المعدل لبلاك ودلالاتها، وقد جاءت النتائج كما يوضحها الجدول التالي (١١):

برنامج تدريبي إثرائي قائم على استراتيجيات الإبداع الجاد
 لتنمية التفكير الريادي المحفز للطاقات الإبداعية ورأس المال النفسي الإيجابي
 لدى طلاب كلية الاقتصاد المنزلي في ضوء متطلبات سوق العمل المستقبلية

جدول (١١) معدل الكسب لبلاك ودلالاتها على مهارات التفكير الريادي
 لدى طلاب المجموعة التجريبية

المتغير	الدرجة العظمى	المتوسط القبلي	المتوسط البعدي	درجة الكسب	نسبة الكسب المعدلة لبلاك Blake	دالاتها
التفكير الريادي المحفز للطاقات الإبداعية	٣٢٠	١١٥.٣٥	٢٨٢.٤٥	١٦٧.١	١.٣٣٩	مقبولة

يتضح من الجدول السابق أن نسبة الكسب المعدلة بلغت (١.٣٣٩)، وهي تعد نسبة مقبولة حيث أنها أكبر من الحد الفاصل (١.٢) وهذا يدل على فاعلية استخدام البرنامج التدريبي الإثرائي القائم على استراتيجيات الإبداع الجاد في تنمية مهارات التفكير الريادي المحفز للطاقات الإبداعية لدى طلاب الفرقة الأوليكلية الاقتصاد المنزلي عينة البحث. ويعني هذا قبول الفرض الأول من فروض البحث، وتمت الإجابة عن السؤال الثاني بالبحث.

تفسير النتائج الخاصة بتنمية التفكير الريادي المحفز للطاقات الإبداعية ومناقشتها:

- أثبتت النتائج وجود فرق ذو دلالة إحصائية بين متوسطي درجات الطلاب في التطبيقين القبلي والبعدي لمقياس التفكير الريادي لصالح التطبيق البعدي، حيث بلغت قيمة (ت) المحسوبة لدلالة الفرق بين متوسطي درجات طلاب المجموعة التجريبية في التطبيقين القبلي والبعدي لمقياس التفكير الريادي (٩٤.٧٩٧) وهي دالة إحصائياً عند مستوي (٠.٠١) ويمكن الرجوع هذه النتيجة إلى:

١- أن التدريب على استخدام استراتيجيات الإبداع الجاد قد ساعد على توفير مواقف وأنشطة اثرائية تضع الطلاب في موقع المسؤولية، وتتطلب المثابرة والتحدى والتفكير بطريقة نقدية وابداعية لانجازها. مما ساهم في ممارسة التفكير الريادي المبدع . وتتفق هذه النتيجة مع دراسة (Burgoyne, 2005)، ودراسة (Ncanywa, 2019) التي أكدت على أهمية تحفيز الطلاب على الانغماس في أنشطة اثرائية ومواقف تساعد في تنمية الأفكار الريادية المستقبلية.

٢- اسهم تدريب الطلاب على استراتيجيات الإبداع الجاد فى تنمية البنية المعرفية لديهم بشكل متكامل، وتشجيعهم على توليد الأفكار الابداعية، والتحرك ذهنى فى زوايا متعددة مما جعلهم أقدر على الإبداع والمخاطرة فى توليد الأفكار الريادية الابداعية.

٣- أتاحت الأنشطة الاثرائية القائمة على استراتيجيات الإبداع الجاد الفرصة أمام الطلاب للانخراط النشط فى عملية التفكير بحرية مطلقة من خلال فرض الفروض ومواجهة المشكلات والتحديات بطريقة ابداعية. كما ساهمت فى استثارة أذهانهم لاكتشاف طرق بديلة ورؤى جديدة نحو الأفكار الريادية المستقبلية. وتتفق هذه النتيجة مع دراسة كلا من: (أزهار مجيد، ٢٠١٧)، (هالة أبو العلا، ٢٠١٩) التى أثبتت فاعلية استراتيجيات الإبداع الجاد فى تنمية الافكار الابداعية والمهارات الريادية المستقبلية.

٤- اشتمل البرنامج التدريبى على المناقشات الجماعية بين الطلاب وبعضهم البعض مما ساعد على خلق بيئة يسودها التفاعل والمشاركة الإيجابية، وحرية إبداء الرأى وتقبل الأفكار ووجهات النظر المختلفة، بالإضافة إلى العمل الجماعى أثناء القيام بأداء الأنشطة الاثرائية المختلفة أثناء تطبيق البرنامج مما أدى إلى اكتساب الطلاب للمهارات الاتصال والتواصل الايجابى مع الآخرين.

٥- ساعدت الأنشطة الاثرائية القائمة على استراتيجيات الإبداع الجاد على ممارسة الطلاب لمهارات التفكير المختلفة، واصدار الأحكام الصائبة، والتدريب على مهارات التخطيط والإبداع والتفرد مما ساهم فى تنمية الشخصية الريادية المبدعة. وتتفق هذه النتيجة مع نتائج دراسة كل من: (محمد نوفل، أماني الحصان، ٢٠٠٩)، (ميساء مصطفى، ٢٠١٨)، (سهام الكعبي، ٢٠١٨) حيث أثبتت هذه الدراسات فاعلية استراتيجيات الإبداع الجاد فى تنمية مهارات التفكير المختلفة.

ثانياً- الإجابة عن السؤال الثالث للبحث:

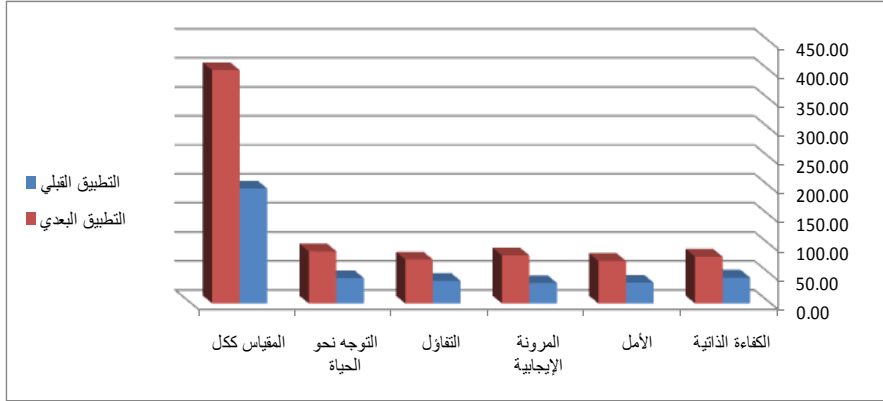
للإجابة عن السؤال الثالث الذي ينص على: ما فاعلية برنامج تدريبي إثرائي قائم علي استراتيجيات الإبداع الجاد لتنمية رأس المال النفسي الإيجابي في ضوء متطلبات سوق العمل المستقبلية؟ قامت الباحثتان بالتحقق من صحة الفرض التالي:

برنامج تدريبي إثرائي قائم على استراتيجيات الإبداع الجاد
 لتنمية التفكير الريادي المحفز للطاقات الإبداعية ورأس المال النفسي الإيجابي
 لدي طلاب كلية الاقتصاد المنزلي في ضوء متطلبات سوق العمل المستقبلية

❖ **التحقق من صحة الفرض الثاني** الذي ينص على أنه: يوجد فرق دال إحصائياً عند مستوى (٠.٠١) بين متوسطي درجات طلاب المجموعة التجريبية في التطبيقين القبلي والبعدي لمقياس رأس المال النفسي الإيجابي لصالح متوسط درجات التطبيق البعدي.

وللتحقق من صحة هذا الفرض تم حساب قيمة (ت) لمتوسطين مرتبطين ومدى دلالتها للفرق بين متوسطي درجات طلاب المجموعة التجريبية في التطبيقين القبلي والبعدي لمقياس رأس المال النفسي الإيجابي، وجدول (١٢) يوضح ذلك:
 جدول (١٢) قيمة "ت" ومستوى دلالتها للفرق بين متوسطي درجات طلاب المجموعة التجريبية في التطبيقين القبلي والبعدي لمقياس رأس المال النفسي الإيجابي

المتغير	التطبيق	العدد	المتوسط الحسابي	متوسط الفرقين التطبيقين	الانحراف المعياري	الانحراف المعياري للفرق	درجات الحرية	ت المحسوبة	الدلالة عند مستوى ٠.٠١	قيمة η^2	قيمة d	حجم التأثير
الكفاءة الذاتية	القبلي	٨٠	٤٤.٤٤	٣٦.٢٠	٥.٢٣٤	٣.٨٠٢	٧٩	٥٤.١٨٥	دالة	٠.٩٧٤	٦.٠٥٨	كبير
	البعدي	٨٠	٨٠.٦٤									
الأمل	القبلي	٨٠	٣٥.٧٤	٣٧.٥١	٣.٣٧٠	٤.٨٨٠	٧٩	٥٦.٢٥٨	دالة	٠.٩٧٦	٦.٢٩٠	كبير
	البعدي	٨٠	٧٣.٢٥									
المرونة الإيجابية	القبلي	٨٠	٣٥.١٠	٤٧.٧٠	٤.٢٥٩	٣.٦٨٩	٧٩	٨٥.٦٣٧	دالة	٠.٩٨٩	٩.٥٧٥	كبير
	البعدي	٨٠	٨٢.٨٠									
التفاؤل	القبلي	٨٠	٣٩.١١	٣٦.٥٠	٤.٩٠٨	٥.٤١٩	٧٩	٦١.٥٨٥	دالة	٠.٩٨٠	٦.٨٨٥	كبير
	البعدي	٨٠	٧٥.٦١									
التوجه نحو الحياة	القبلي	٨٠	٤٣.٥٥	٤٦.٣٠	٣.٢٨١	٤.٩٧١	٧٩	٧٤.٣٨١	دالة	٠.٩٨٦	٨.٣١٦	كبير
	البعدي	٨٠	٨٩.٨٥									
المقياس ككل	القبلي	٨٠	١٩٧.٩٤	٢٠٤.٢١	٩.٤١٢	١٤.١٦١	٧٩	١٤١.٥٤٣	دالة	٠.٩٩٦	١٥.٨٢٥	كبير
	البعدي	٨٠	٤٠٢.١٥									



شكل (٢) يوضح المدرج التكراري للمتوسطات الحسابية للتطبيقين القبلي والبعدي لمقياس رأس المال النفسي الإيجابي لدى طلاب المجموعة التجريبية

يتضح من الجدول والرسم البياني السابقين ما يلي:

- ارتفاع متوسط درجات التطبيق البعدي عن متوسط درجات التطبيق القبلي لطلاب المجموعة التجريبية في مقياس رأس المال النفسي الإيجابي ككل، حيث حصل الطلاب في التطبيق القبلي على متوسط (١٩٧.٩٤) بانحراف معياري قدره (١٤.١٦١)، وفي التطبيق البعدي على متوسط (٤٠٢.١٥) بانحراف معياري قدره (٩.٤١٢)، كما بلغ متوسط الفرق بين التطبيقين القبلي والبعدي لمقياس رأس المال النفسي الإيجابي ككل (٢٠٤.٢١) درجة، وقيمة (ت) المحسوبة لدلالة الفرق بين متوسطي درجات طلاب المجموعة التجريبية في التطبيقين القبلي والبعدي لمقياس رأس المال النفسي الإيجابي ككل والتي بلغت (١٤١.٥٤٣) وهي دالة إحصائياً عند مستوي (٠.٠١)، ولا ينطبق ذلك فقط على متوسطي مجموع درجات الطلاب على المقياس ككل، وإنما ينطبق أيضاً على متوسطي درجات الطلاب في كل بعد من أبعاد مقياس رأس المال النفسي الإيجابي بدون استثناء. وهذا يعني وجود فرق ذو دلالة إحصائية بين متوسطي درجات الطلاب في التطبيقين القبلي والبعدي لمقياس رأس المال النفسي الإيجابي ككل لصالح التطبيق البعدي، كما بلغت قيمة مربع آيتا (η^2) " لمقياس رأس المال النفسي الإيجابي ككل (٠.٩٩٦) وهذا يعني أن نسبة (٩٩.٦%) من التباين الحادث في مستوى رأس المال النفسي الإيجابي ككل (المتغير التابع) ويرجع ذلك إلى استخدام البرنامج التدريبي الإثرائي قائم على استراتيجيات الإبداع الجاد (المتغير المستقل)، كما أن قيمة (d) بلغت

برنامج تدريبي إثرائي قائم على استراتيجيات الإبداع الجاد
 لتنمية التفكير الريادي المحفز للطاقات الإبداعية ورأس المال النفسي الإيجابي
 لدى طلاب كلية الاقتصاد المنزلي في ضوء متطلبات سوق العمل المستقبلية

(١٥.٨٢٥) وهي تعبر عن حجم تأثير كبير للمتغير المستقل. وهذا ما يشير إلي أنه قد حدث نمو واضح ودال في أبعاد مقياس رأس المال النفسي الإيجابي لدى طلاب المجموعة التجريبية ؛ نتيجة لاستخدام البرنامج التدريبي إثرائي قائم على استراتيجيات الإبداع الجاد.

- وللتحقق من فاعلية البرنامج التدريبي الإثرائي القائم على استراتيجيات الإبداع الجاد في تنمية رأس المال النفسي الإيجابي تم تطبيق نسبة الكسب المعدل لبلاك ودالاتها على، وقد جاءت النتائج كما يوضحها الجدول التالي (١٣):

جدول (١٣) معدل الكسب لبلاك ودالاتها

على رأس المال النفسي الإيجابي لدى طلاب المجموعة التجريبية

المتغير	الدرجة العظمى	المتوسط القبلي	المتوسط البعدي	درجة الكسب	نسبة الكسب المعدلة لبلاك Blake	دالاتها
رأس المال النفسي الإيجابي	٤٦٥	١٩٧.٩٤	٤٠٢.١٥	٢٠٤.٢١	١.٢٠٤	مقبولة

يتضح من الجدول السابق أن نسبة الكسب المعدلة بلغت (١.٢٠٤)، وهي تعد نسبة مقبولة حيث أنها أكبر من الحد الفاصل (١.٢) وهذا يدل على فاعلية استخدام البرنامج التدريبي الإثرائي القائم على استراتيجيات الإبداع الجاد في تنمية رأس المال النفسي الإيجابي لدى طلاب الفرقة الأولى بكلية الاقتصاد المنزلي عينة البحث. وبذلك يتم قبول الفرض الثاني، وتمت الإجابة عن السؤال الثالث بالبحث. تفسير النتائج الخاصة بتنمية رأس المال النفسي الإيجابي ومناقشتها:

أشارت النتائج بوجود فرق ذو دلالة إحصائية بين متوسطي درجات الطلاب في التطبيقين القبلي والبعدي لمقياس رأس المال النفسي الإيجابي لصالح التطبيق البعدي، حيث بلغت قيمة (ت) المحسوبة لدلالة الفرق بين متوسطي درجات طلاب المجموعة التجريبية في التطبيقين القبلي والبعدي لمقياس رأس المال النفسي الإيجابي ككل (١٤١.٥٤٣) وهي دالة إحصائياً عند مستوي (٠.٠١) ويمكن إرجاع هذه النتيجة إلى:

- أن الأنشطة الاثرائية القائمة علي استراتيجيات الإبداع الجاد ساعدت علي تحرير دافعية الطلاب من البقاء عالقين في الفشل الذي قد يعترضهم، ومساعدتهم أن يصبحوا أفراد مليئين بالطاقة والحماس ويكونوا أكثر اعتزازاً بمستقبلهم ولديهم المرونة الإيجابية نحو تحمل ومواجهة أحداث الحياة الضاغطة وذلك من خلال تدريب الطلاب على توظيف استراتيجيات التركيز والتحدى في توليد الأفكار الصحيحة الإيجابية، ومواجهة التحديات والمنافسة وإطلاق العنان للطاقات الابداعية.
- كما ساعدت الأنشطة الاثرائية التي بنيت علي استراتيجيات الإبداع الجاد والتي هدف الي توليد الدافعية لدي الطلاب وزادت لديهم الرغبة في التفكير بإيجابيه في ضوء المتطلبات المستقبلية وتتفق نتائج الدراسة الحالية مع دراسة (محمد نوفل، امانى الحصان، ٢٠٠٩)
- حفزت الأنشطة الاثرائية القائمة علي استراتيجيات الإبداع الجاد في تحرير الطلاب من القيود الفكري وعوامل الاحباط والخوف من المستقبل وإطلاق العنان في التفكير المستقبلي ويتفق ذلك مع نتائج دراسة قاسم مهدي (٢٠١٨)، دراسة اسماء صالح (٢٠١٨).
- اعتمدت الأنشطة الاثرائية القائمة علي استراتيجيات الإبداع علي مناقشة المواقف الحياتية والمجتمعية التي تمثل مشكلات حقيقة في حياة الطلاب مما أدت الي لمس المشاعر الحقيقة لدي الطلاب وساعدتهم علي إطلاق العنان حول حلها من خلال التفكير بايجابية ومرونة في عرض الحلول وتغيرها وقف لمتطلبات الموقف وذلك يدل علي ارتفاع ابعاد رأس المال النفسي الإيجابي لدي الطلاب.

ثالثاً- الإجابة عن السؤال الرابع للبحث:

للإجابة عن السؤال الرابع الذي ينص على: ما العلاقة بين نمو مهارات التفكير الريادي المحفز للإبداع وأبعاد رأس المال النفسي الإيجابي؟ قامت الباحثتان بالتحقق من صحة الفرض التالي:

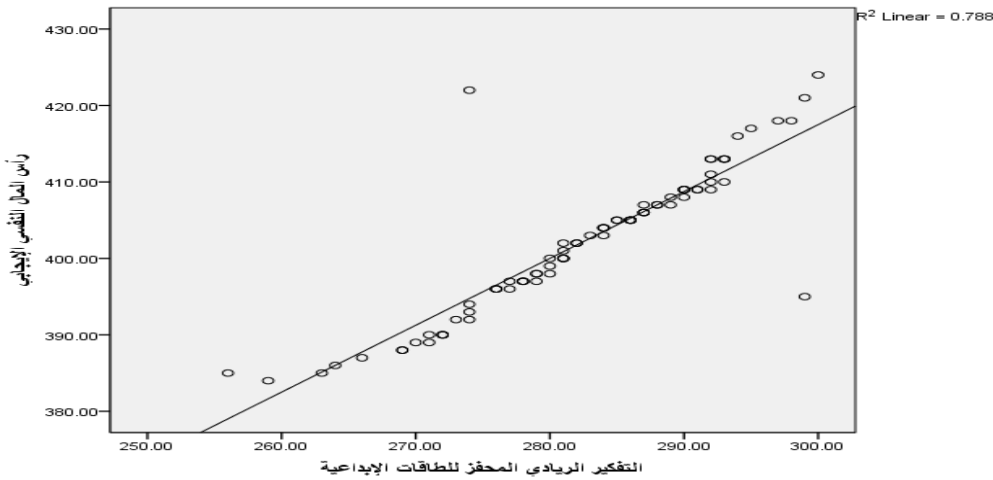
❖ التحقق من صحة الفرض الثالث والذي ينص على أنه: توجد علاقة ارتباطيه موجبة دالة إحصائياً عند مستوى (٠.٠١) بين التفكير الريادي المحفز للطاقات الإبداعية ورأس المال النفسي الإيجابي لدى طلاب الفرقة الأولسكلية الاقتصاد المنزلي.

برنامج تدريبي إثنائي قائم علي استراتيجيات الإبداع الجاد
 لتنمية التفكير الريادي المحفز للطاقات الإبداعية ورأس المال النفسي الإيجابي
 لدي طلاب كلية الاقتصاد المنزلي في ضوء متطلبات سوق العمل المستقبلية

وللتحقق من صحة هذا الفرض تم حساب قيمة معامل ارتباط بيرسون Pearson بين درجات طلاب المجموعة التجريبية في التطبيق البعدي على مقياس التفكير الريادي المحفز للطاقات الإبداعية، ودرجاتهم على مقياس رأس المال النفسي الإيجابي، وجدول (١٤) يوضح ذلك:

جدول (١٤) دراسة العلاقة الارتباطية بين درجات طلاب المجموعة التجريبية في مقياس التفكير الريادي المحفز للطاقات الإبداعية ودرجاتهم في مقياس رأس المال النفسي الإيجابي

العدد	أطراف العلاقة	قيمة معامل الارتباط (r)	مستوى الدلالة	مدى قوى العلاقة	اتجاه العلاقة
٨٠	التفكير الريادي المحفز للطاقات الإبداعية × رأس المال النفسي الإيجابي	٠.٨٩	٠.٠٠١	علاقة قوية جدا	طردية موجبة



شكل (٣) العلاقة الارتباطية بين درجات طلاب المجموعة التجريبية في مقياس التفكير الريادي المحفز للطاقات الإبداعية ودرجاتهم في مقياس رأس المال النفسي الإيجابي

يتضح من الجدول والرسم البياني السابقين ما يلي:

- وجود علاقة ارتباطية (طردية موجبة) بين درجات الطلاب في مقياس التفكير الريادي المحفز للطاقات الإبداعية ودرجاتهم في مقياس رأس المال النفسي

الإيجابي؛ حيث بلغت قيمة معامل ارتباط بيرسون (٠.٨٨٨) وهي دالة عند مستوى (٠.٠٠١).

أن متغير التفكير الريادي المحفز للطاقت الإبداعية، ومتغير رأس المال النفسي الإيجابي مرتبطين ارتباط طردي قوي جدا فيتزايد الاثنان معا ويتناقصا معاً. ويعني هذا قبول الفرض الثالث من فروض البحث، وتمت الاجابة عن السؤال الرابع بالبحث. ويمكن إرجاع هذه النتيجة إلى:

- أن تدريب الطلاب على استراتيجيات الإبداع الجاد نمى لديهم القدرة على التنظيم الذاتي لعملية التفكير، وتتدفق الأفكار وتعدد الرؤى المستقبلية الطموحة، وإيجاد البدائل والقدرة على مواجهة التحديات والمنافسة وحل المشكلات التي تواجههم، وتقبل وجهات النظر والتواصل الايجابي مع الآخرين، بالإضافة إلى زيادة قدراتهم على استخدام المهارات العقلية في تحديد الأفكار الإبداعية. كل ذلك كان له عظيم الأثر في تنمية واكتساب مهارات التفكير الريادي المحفز للإبداع والذي أثر بإيجابية في تنمية رأس المال النفسي الايجابي المتمثل في(الكفاءة الذاتية-التفاؤل-الأمل-التوجه نحو الحياة-المرونة) لدي طلاب الفرقة الأولى بكلية الاقتصاد المنزلي. وتتفق هذه النتيجة مع دراسة (زكية عبد الله، ٢٠١٥) التي أثبتت وجود علاقة ارتباطية بين تنمية المهارات الريادية ومهارات النضج الشخصي المتمثلة في الفاعلية الذاتية والمرونة.

توصيات البحث:

- بناء على النتائج السابقة توصي الباحثان بضرورة:
١. تركيز الاهتمام بتطوير ابعاد رأس المال النفس الإيجابي وهما (الكفاءة الذاتية، التفاؤل، الأمل، المرونة، التوجه نحو الحياة) لدي طلاب الجامعة ليتناسب مع الاستثمار والتقدم المحرز في الاعمال المستقبلية، حيث لن تتحقق الإنجازات استدامتها إلا عندما يتم الاهتمام بتعزيز نقاط القوة الإيجابية لدي طلاب الجامعة، التي تعد المفتاح الرئيسي لنجاح المؤسسات والشركات في المستقبل.
 ٢. توفير البيئة التعليمية التي تدعم تنمية ابعاد رأس المال الفكري لدي طلاب الجامعة، من خلال تقديم أنشطه تحفيزية لمشروعات مستقبلية.
 ٣. إعادة النظر في نظام التعليم ابتدا من المرحلة الأساسية ثم الثانوية، ليشجع على التفكير الريادي من خلال محاكاة الواقع، وتشجيع الطلاب على التفكير

برنامج تدريبي إثرائي قائم على استراتيجيات الإبداع الجاد
 لتنمية التفكير الريادي المحفز للطاقات الإبداعية ورأس المال النفسي الإيجابي
 لدي طلاب كلية الاقتصاد المنزلي في ضوء متطلبات سوق العمل المستقبلية

- العلمي النقدي البناء، زيادة قدراتهم في مجال الابداع، تعزيز ثقة الطالب بنفسه، التعبير عن ذاته، إفساح المجال له لإبداء رأيه، التواصل مع الآخرين، لنشر ثقافة الريادة في المجتمع.
٤. إعادة النظر في نظام التعليم الجامع يليعزز بناء الشخصية الريادية لطالب الجامعي من خلال طرح مساقات في الريادة، أو إضافة تخصصات جديدة في هذا المجال.
٥. استهداف طلاب الجامعة بالدورات التدريبية وورش العمل والندوات التي تراعي احتياجاتهم المختلفة وتنمي لديهم روح المخاطرة والابداع لتأهيلهم واعدادهم بما يتناسب مع احتياجات سوق العمل المستقبلية.
٦. تصميم المهام والنشاطات التربوية التي تتضمنها المناهج الدراسية بمختلف مراحل التعليم العام بصفة تحفيزية وذات أبعاد تطبيقية نحو ممارسة التفكير الريادي واكتساب مهارات رأس المال النفسي الايجابي.
٧. تضمين برامج تعليم الاقتصاد المنزلي لاستراتيجيات الإبداع الجاد التي تساعد الطلاب على توليد أفكار جديدة غير مألوفة لحل المشكلات وتلبية الحاجات، وإدراك مسار تحقيق الأهداف لضمان النجاح في العمل المستقبلي.
٨. تطوير طرق التعليم التي تركز على ابداعات الطلاب واستخدام استراتيجيات تدريسية تشجعهم على الريادة والإبداع أثناء دراستهم، وتحفيزهم على طرح أفكار إبداعية، وبلورتها إلى مشروعات فعلية.
٩. ضرورة عقد اجتماعات مع رواديين ناجحين لاستفادة الطلبة من تجاربهم وخبراتهم، كذلك تعرف المشكلات والمعوقات التي واجهتهم.

المقترحات المستقبلية للبحث:

١. دراسة أثر العلاقة الارتباطية رأس المال النفسي الإيجابي والإبداع التدريسي لدي الطالب المعلم بمادة الاقتصاد المنزلي.
٢. إجراء دراسة تتناول أبعاد رأس المال النفسي الإيجابي بمتغيرات أخرى مثل إدارة المعرفة، جودة الحياة الوظيفية، التنظيم الذاتي، الأداء الأكاديمي، المواطنه التنظيمية.

-
٣. برنامج تدريبي لأعضاء هيئة التدريس، بهدف تنمية قدراتهم على تصميم استراتيجيات تدريسية تعمل على تنمية مهارات التفكير الريادي ورأس المال النفسي الإيجابي.
٤. اجراء المزيد من الدراسات للطلاب الجامعيين باستخدام برنامج قائم على استراتيجيات الإبداع الجاد على متغيرات أخرى تأهلهم لسوق العمل المستقبلي مثل: التفكير المنتج المبدع، التفكير عال الرتبة.

المراجع

أولاً- المراجع العربية:

- احسان دهش جلاب، يوسف موسي سبتي آل طعين (٢٠١٥). تأثير رأس المال النفسي الإيجابي في الأداء الابداعي. مجلة القادسية للعلوم الادارية والاقتصادية، المجلد ١٧، العدد ٣، ص ٦-٢٩.
- أحمد غنيمي مهنوي (٢٠١٤). دور التعلم الثانوي الفني المزدوج في اكساب طلابه ثقافة ريادة الاعمال لمواجهة مشكلة البطالة في مصر. مجلة دراسات عربية في التربية وعلم النفس، العدد (٥٢)، الجزء الثاني عشر.
- أحمد كاظم المساعدى، قبيل حسين (٢٠١٣). فاعلية برنامج تعليمى تعلمى مستند إلى نظرية الإبداع الجاد فى تنمية الدافعية العقلية لدى طلبة الجامعة. رسالة دكتوراه غير منشورة، كلية التربية، الجامعة المستنصرية، العراق، بغداد .
- أخلاق محمد عبد الحفيظ، مصطفى حسين باهي، عادل محمد النشار (٢٠٠٤). التحليل الإحصائي في العلوم التربوية، القاهرة، مكتبة الأنجلو المصرية.
- ادواردديبونو(٢٠١١). الإبداع الجاد، كيفية توظيف قوى الابداع لتوليد الافكار <http://creative.web.net/node/691>
- أزهار محمد مجيد (٢٠١٧). بناء برنامج ومقياس الإبداع الجاد لدى طالبات الجامعة. مجلة الاستاذ، العدد (٢٢٣)، المجلد الثانى، جامعة بغداد.
- أسماء مراد صالح (٢٠١٨). تصور مقترح لتنمية مهارات لريادة الأعمال والتوظيف لدى طلاب جامعة القاهرة فى ضوء مدخل ادارة الجودة الشاملة. مجلة العلوم التربوية، العدد الرابع، جزء (٢)، اكتوبر.
- ايمان جمعة محمد (٢٠١٨). مسارات التحول بمؤسسات التعليم الجامعى المصرى نحو صيغة الجامعة الريادية. دراسة استشرافية" مجلة كلية التربية، كفر الشيخ .
- بلال خلف السكارنة (٢٠١٠). الريادة وإدارة منظمات الأعمال. عمان، دار المسيرة للنشر والتوزيع والطباعة.
- تقيده سيد أحمد غانم، مرفت رشاد أحمد، أيمن جابر حسونة (٢٠١٦). رؤية مقترحة لتكامل مشروعات الأنشطة الطلابية القائمة على تنمية المجتمع

المحلى ودورها فى تنمية التفكير الريادى لدى الطلاب فى المدارس والجامعات. ورقة عمل مقدمة للمؤتمر الطلابى الاول لكلية الاداب جامعة بنى سويف، الانشطة الطلابية ودورها فى تنمية الإبداع والتفكير الريادى، ٢٧ مارس.

توفيق مصلح صالح السنبانى، عامر عبد الوهاب السنبانى (٢٠١٨). الاحتراق الوظيفى وأثره على رأس المال النفسى لدى العاملة فى هيئة مستشفى ذمار العام من وجهة نظرهم. مجلة الآداب، كلية الاداب، جامعة ذمار، العدد ٨، سبتمبر، ص ٣٦ - ٧٩.

حنان فوزى أبو العلا (٢٠١٧). تصور نفسى مقترح لإعداد معلم للتربية الاخلاقية بنظام التعليم المصرى مستقبلاً فى ضوء مفهوم رأس المال النفسى الإيجابى لمواجهة التحديات الفكرية المعاصرة. المؤتمر الدولى الثالث: مستقبل إعداد المعمل وتنمية بالوطن العربى، كلية التربية جامعة ٦ أكتوبر بالتعاون مع رابطة التربويين العرب، مجلد ٤، ابريل، ٢٠١٧، ص ٨٧٥ - ٩٠٠.

خولة عبد الحميد محمد الطالبانى (٢٠١٣). دور عوامل الرضا الوظيفى فى المحافظه على راس المال الفكرى دراسة تحليلية فى المعهد التقنى بابل، المجلد ٢١، العدد ٣، مجلة العلوم الإنسانيه، جامعة بابل، ص ٦٨٢ - ٧٠٠.

رشدي فام منصور (١٩٩٧). حجم التأثير" الوجه المكمل للدلالة الإحصائية، المجلة المصرية للدراسات النفسية، المجلد السابع، العدد السادس عشر، يونيه .

زكية سعيد عبدالله (٢٠١٥). فاعلية برنامج توجيهى قائم على النظرية الاجتماعية المعرفية المهنية فى تنمية مهارات النضج الشخصى والمهارات المهنية المرتبطة بزيادة الأعمال لدى طلبة الصف الحادى عشر بمحافظة جنوب الباطنة. رسالة ماجستير غير منشورة، كلية التربية، جامعة السلطان قابوس، عمان.

سعد علي حموده العنزى، ابراهيم خليل ابراهيم (٢٠١٢). رأس المال الفكرى الإيجابى (منظور فكري فى المكونات والمرتكزات الجوهرية للبناء والتطوير)، مجلد ١٨، العدد ٦٥، مجلة العلوم الاقتصادية والإدارية، كلية الادارة والاقتصاد، جامعة بغداد، ص ٣١ - ١.

برنامج تدريبي إثرائي قائم علي استراتيجيات الإبداع الجاد
 لتنمية التفكير الريادي المحفز للطاقات الإبداعية ورأس المال النفسي الإيجابي
 لدي طلاب كلية الاقتصاد المنزلي في ضوء متطلبات سوق العمل المستقبلية

- سعدية محمد شاهر سلطان (٢٠١٦). مستوى توفير الخصائص الريادية وعلاقتها ببعض المتغيرات الشخصية - دراسة تطبيقية على طلبة البكالوريوس تخصص إدارة الأعمال في جامعات الضفة الغربية. مجلة الجامعة للدراسات الاقتصادية والسياسية، مجلد ٢٤، العدد (٢).
- سهام مطشر الكعبي (٢٠١٨). رأس المال النفسي وعلاقته ببعض المتغيرات لدي منتسبي الجامعة من التدريسيين والموظفين. كلية الاداب، جامعة بغداد، العدد ١٢٧ (كانون الأول)، ص ٣٩٠ - ٤١٩.
- شاهر محمد عبيد (٢٠١٦). الإبداع والريادة في المؤسسة الصناعة. المؤتمر العلمي الدولي حول (الإبداع والابتكار في منظمات الاعمال) الاردن، مركز البحث وتطوير الموارد البشرية، مايو .
- صباح محمد موسي، سحر أحمد كرجي (٢٠١٥). أثر رأس المال النفسي الإيجابي في الاداء الاستراتيجي لإدارة الموارد البشرية دراسة تحليلية لأراء عينه من التدريس في الجامعة المستنصرية كلية الهندسة. مجلة الادارة والاقتصاد، السنة ٣٨، العدد ١٠٥، ص ٨٥ - ١٠٦.
- طارق محمد السويديان (٢٠٠٨). صناعات الابداع. شركة الإبداع الفكرى للنشر والتوزيع والطباعة .
- عبد العزيز حيدر، زينب صالح (٢٠١٧). الإبداع الجاد لدى طلبة الجامعة. مجلة بحوث العلوم النفسية والتربوية، العدد (٢٧).
- عصام سيد أحمد (٢٠١٥). التعليم الريادي مدخل لدعم توجه طلاب الجامعة نحو الريادة والعمل الحر. مجلة كلية التربية، جامعة بورسعيد، العدد (١٢٢).
- علوية الزبير، سلوى أبو ضيف (٢٠١٨). دور تعزيز المهارات الريادية لطالبات جامعة الامام محمد بن سعود الاسلامية في دعم المشروعات الصغيرة: دراسة تطبيقية علي مركز التوظيف وزياده الأعمال مجلة أماراباك، الاكاديمية الأمريكية، العربيه للعلوم والتكنولوجيا، مجلد (٩) ، عدد (٣٠).
- فؤاد نجيب الشيخ، يحيي سليم ملحم، وجدان محمد العكاليك (٢٠٠٩). صاحبات الأعمال الرياديات في الأردن: سمات وخصائص، المجلة الأردنية في إدارة

- الأعمال، المجلد ٥، العدد ٤ (٣١ ديسمبر/ كانون الأول ٢٠٠٩)، الأردن. ص ٤٩٧ - ٥٢١.
- قاسم اسماعيل مهدي (٢٠١٨). أثر استراتيجية الإبداع الجاد في اكتساب المفاهيم التاريخية لدى طلاب الصف الاول متوسط. مجلة الاستاذ، العدد ٢٢٧، كانون الاول، ص ١٤٥ - ١٧٠.
- محمد بكر نوفل (٢٠٠٩). الإبداع الجاد مفاهيم وتطبيقات. دى بونو للطباعة والنشر، عمان، الاردن، ط١.
- محمد بكر نوفل، أماني محمد الحصان (٢٠٠٩). أثر برنامج في استراتيجيات الإبداع الجاد في تنمية التفكير المتوازي والتحصيل الدراسي في مقرر تنمية مهارات التفكير لدي طالبات الجامعة. الجمعية السعودية للعلوم التربوية والنفسية، العدد ٣٣، نوفمبر، ص ٤٧ - ٧٦.
- محمود سيد على أبو سيف (٢٠١٦). استراتيجية مقترحة للتربية لريادة الأعمال بالتعليم قبل الجامعي المصري فى ضوء بعض الاتجاهات المعاصرة. مجلة كلية التربية، جامعة الأزهر، العدد (١٦٧)، الجزء الثانى.
- محمود سيد علي أبو سيف (٢٠١٨). دور جودة حياة العمل في العلاقات بين رأس المال النفسي ومستوي الالتزام التنظيمي لدي أعضاء هيئة التدريس بكلية التربية في جامعه الطائف بالمملكة العربية السعودية. المجلة الدولية لآفاق المستقبل، المجلد ١، العدد ٢، يوليو، ص ١٠٩ - ١٨١.
- مدحت محمد أبو النصر (٢٠١٢). مهارات الاتصال الفعال مع الاخرين. القاهرة، المجموعة العربية للتدريب والنشر.
- مريم سليمان عباس الدليمي (٢٠١٦). خصائص القيادة النسوية وأثرها في تطوير رأس المال النفسي: اختيار الدور المعدل لقوة الخبرة. دراسة تحليلية من وجهة نظر المرؤوسين في مدارس التعليم الخاص في عمان. رسالة ماجستير في إدارة الأعمال، قسم إدارة الأعمال، كلية الأعمال، جامعة الشرق الاوسط، ص ٢٩.
- المنظمة العربية للتربية والثقافة والعلوم (٢٠١٤). اعداد الشباب العربى لسوق العمل. استراتيجية لادراج ريادة الأعمال ومهارات القرن (٢١) في قطاع التعليم العربى، الجمهورية التونسية: البرنامج العربى لتحسين جودة التعليم.

برنامج تدريبي إثرائي قائم على استراتيجيات الإبداع الجاد
 لتنمية التفكير الريادي المحفز للطاقات الإبداعية ورأس المال النفسي الإيجابي
 لدى طلاب كلية الاقتصاد المنزلي في ضوء متطلبات سوق العمل المستقبلية

ميساء محمد مصطفى (٢٠١٨). فاعلية وحدة مقترحة على نظرية الإبداع الجاد في تنمية مهارات التفكير الجانبي والأداء التدريسي لدى الطلاب المعلمين شعبة الفلسفة والاجتماع بكلية التربية. مجلة كلية التربية، جامعة بنها. نعمة مصطفى رقبان (٢٠١٨). مقترح تدريبي لتأهيل فتيات الجامعة لريادة الأعمال وإعدادهن للتخطيط للمستقبل المهني، المؤتمر الدولي الأول، جودة التعليم وريادة الأعمال، مركز ضمان الجودة، في الفترة من ٩-١٠ سبتمبر، جامعة المنوفية.

نور عبد الله العتيبي (٢٠١٦). دراسة تقييمية لمشروع التعليم للريادة من منظور تربوي إسلامي، رسالة ماجستير غير منشورة، جامعة أم القرى، مكة المكرمة، السعودية.

هالة سعيد أبو العلا (٢٠١٩). استراتيجية مقترحة قائمة على نظرية الإبداع الجاد لتنمية عادات التمييز ومهارات ريادة الأعمال المستقبلية لطالبات الاقتصاد المنزلي في تعزيز القدرة التنافسية للتعليم النوعي. المجلة التربوية، كلية التربية، جامعة سوهاج، المجلد (٦٢)، ص ٨٣-١٦١.

هيام مصطفى عبد الله، منال فتحي محمد (٢٠١٧). تصور مقترح لتضمن ريادة الأعمال في مقرر "الأشغال الفنية لتنمية مهارات التفكير الريادي لانتاج مشروع متناهي الصغر لدى طلاب الاقتصاد المنزلي. مجلة كلية التربية، جامعة المنوفية، العدد الرابع، الجزء الأول.

وجيه المرسي أبو لين (٢٠١٦). فاعلية استراتيجية تدريس قائمة على التفكير الجانبي في تنمية مهارات القراءة الإبداعية لدى تلاميذ الصف الأول الإعدادي، مجلة القراءة والمعرفة (١٧٦).

ياسر بيومي عبده (٢٠١٠). أثر استخدام استراتيجيات الإبداع الجاد في تدريس العلوم على تنمية مهاراته وأساليب التعلم والاتجاه نحو استخدامها لدى تلاميذ المرحلة الابتدائية، مجلة جامعة طيبة (العلوم التربوية)، المجلد الخامس، العدد (٢).

ياسر سالم المرى (٢٠١٣) زيادة الأعمال الصغيرة والمتوسطة ودورها في الحد من البطالة المملكة العربية السعودية دراسة تحليلية مقارنة. رسالة دكتوراه غير

منشورة، كلية الدراسات العليا، جامعة نايف العربية للعلوم الأمنية، المملكة العربية السعودية.

يوسف حجيم سلطان الطائي، عامر عبد كريم الذبحاوي (٢٠١٨). الهندسة النفسية وأثرها في رأس المال الفكري: بحث استطلاعي لآراء عينة من العاملين في شركة العراق للاتصالات. كلية الإدارة والاقتصاد، جامعة البصرة، مجلد ١٠، العدد ١٠، العراق، ص ١٠٠-١٣٨.

يوسف قطامي، رياض الشديفات (٢٠٠٩). أسئلة التفكير الابداعي. برنامج تطبيقي، دار للسيرة، عمان

ثانياً - المراجع الاجنبية:

- Aminikhah, H.; Khaneghah, T.M., and Naghdian, M. (2016).** The relationship of psychological capital and job satisfaction with organizational commitment. *International Journal of Information, Business and Management*, 8(1):153-17.
- Burgoyne, W. (2005).** An Evaluation of the High School Entrepreneurs. Inaction Doctoral Dissertation, Peadody, Collage Vanderbilt Univirsity.
- Chen, D. J. Q. and Lim, V.K.G. (2012).** Strength in adversity: The influence of psychological capital on job search. *Journal of Organizational Behavior*. 33(6):811-839.
- Cole, K.; Daly, A. and Mak, A.(2009).** Good for the soul: The relationship between work, wellbeing and psychological capital. *The Journal of Socio- Economics*, 38(3):464-474.
- Corner, K.J. (2015).** Exploring the reliability and validity of research instrument to examine secondary school principls authentic Leadership behavior and psychological capital, Ph.D. of Education with a major in Education leadership in the Graduate College, University of Arizona.
- De Bono, E. (2008).** Serious creativity. Retrieved December 12,2008 from: <http://www.mindwerx.com/de-bono-programms.htm>.
- Gupta, V. (2012).** Psychological Capital as a Mediator of the Relationship between Leadership and Creative Performance Behaviors: Empirical Evidence from the

- Indian R&D Sector. Indian Institute of management Calcutta. Working paper Series (WPS No. 711).
- Haidar, J.I. (2012).** Impact of Business Regulatory Reforms on Economic growth. Journal of The Japanese and International Economies, 26:285-307.
- Gerry, J.; Kevan, S. and Richard, W. (2006).** Exploring Corporate strategy), 8th Edition, Pearson Education Limited, England, Edinburgh, Harlo. p155
- Krishnakumar, S. & Rao, S. (2011).** Learning and Development premise in Entrepreneurial orientation for Employees in an Indian context - African management, 5 (26):10776 - 10784.
- Duane Ireland, R.; Michael, A.H. and David, D.S. (2003).** A Model of strategic entrepreneurship. The construct and its dimensions. Journal of Management, 29(6): 963-989.
- Luthans, F. and Youssef, C.M. (2007).** Emerging positive organizational behavior. Leadership institute Faculty publications .Journal of management, 33(3): 321-349.
- Luthans, F.; Avolio, B.J.; Avey, J. B. and Norman, S.M. (2007).** Positive Psychological Capital: Measurement and Relationship with Performance and Satisfaction. Personnel Psychology, 60:541-572.
- Luthans, F.; Vogelgesang, G.R. and Lester, P.B. (2006).** Developing the psychological capital of resiliency. Human Resource Development Review, 5(1):25-44.
- Ncanywa, T. (2019).** Entrepreneurship and Development Agenda: A case of Higher Education in South Africa, Journal of Entrepreneurship Education, 22 (1):1-11.
- Phelan, C. and Sharpley, P. (2012).** Exploring Entrepreneurial Skills and Competencies in Farm Tourism. Local Economy, 27(2):103-118.
- Shu-sien, L.; Da-Chian, H.C. and Li-Wen Chen., L.M.X. (2017).** Employee satisfaction; mediating effect of

psychological capital. Leadership & Organization Development Journal, 38 (3):433-449.

Yilidiz, E. (2017). The Effect of the Psychological Capital and Personality Characteristics of Employees on their organizational Commitment and Contribution to the Work: A Qualitative Research on Managers. Journal of Management and Strategy, 8(4): 34-46.

Zaidatol, A.L.P.; Afsaneh, B. and Haslinda, Z.A.S. (2013). Knowledge of Cognition and Entrepreneurial Intentions: Implications for learning Entrepreneurship in public and Private Universities. Procedia - Social and Behavioral Sciences, 97:174-18.