

فعالية برنامج علاجي لصعوبات تعلم القراءة لدى تلاميذ المرحلة الابتدائية ذوي النمط الأيمن في معالجة المعلومات

حنان سامي محمد حامد*

إشراف

د/ رانيا ماهر وهدى ***

أ.د/ أسماء عبد المنعم إبراهيم **

المستخلص :

هدف البحث إلي الكشف عن فعالية برنامج علاجي لصعوبات تعلم القراءة لدى تلاميذ المرحلة الابتدائية ذوي النمط الأيمن في معالجة المعلومات، وتكونت عينة البحث من (٥) تلاميذ بالمرحلة الابتدائية يعانون من صعوبات تعلم القراءة من ذوي النمط الأيمن في معالجة المعلومات، وتم تطبيق البرنامج العلاجي لصعوبات تعلم القراءة بأساليب واستراتيجيات تتلاءم مع وظائف النصف الأيمن من المخ مما يمكن التلاميذ ذوي النمط الأيمن من استقبال المعلومات ومعالجتها بسهولة ويسر، وذلك علي جلسات متتابعة، بلغ عددها (٣٦) جلسة علاجية، بمعدل (٣) جلسات أسبوعيا، تتراوح مدته الجلسة (٣٠ : ٣٥) دقيقة.

وتمثلت أدوات البحث في مقياس التقدير التشخيصي لصعوبات تعلم القراءة إعداد فتحي مصطفى الزيات (٢٠٠٧)، اختبار المسح النيورولوجي السريع إعداد مارجریت موتي، تعريب وتقنين عبد الوهاب محمد كامل (٢٠٠٧)، اختبار تشخيص صعوبات تعلم القراءة إعداد احمد احمد عواد (٢٠١١)، مقياس ستانفورد بينيه الصورة الخامسة إعداد جال رويد (٢٠٠٣) وتقنين صفوت فرج (٢٠١١)، مقياس منظومة التقويم المعرفي إعداد (CAS) إعداد ناجليري وداس (1997) اقتباس ايمن الديب وصفاء الأعرس (٢٠٠٦)، مقياس المستوى الاجتماعي الاقتصادي للأسرة إعداد عبد العزيز الشخص (٢٠١٣)، مقياس تورانس لأنماط معالجه المعلومات الصورة (أ) إعداد بول تورانس (١٩٧٤) ترجمة أنور رياض، أحمد عباده، (١٩٨٦)، البرنامج العلاجي إعداد الباحثة، وأسفرت نتائج البحث عن فعالية البرنامج العلاجي لصعوبات تعلم القراءة لدى تلاميذ المرحلة الابتدائية ذوي النمط الأيمن في معالجة المعلومات.

الكلمات المفتاحية : البرنامج العلاجي - صعوبات تعلم القراءة - النمط الأيمن في معالجة المعلومات

* باحث ماجستير - قسم علم النفس التعليمي - كلية البنات - جامعة عين شمس hmsamy1@gmail.com

** أستاذ بقسم علم النفس - كلية البنات - جامعة عين شمس

*** مدرس علم النفس التعليمي - كلية البنات - جامعة عين شمس

مقدمة البحث:

يعد "صموئيل ارتون" أول من ربط بين تناظر المخ وصعوبات التعلم، حين أشار إلى أن المعلومات التي تقدم للفرد يتم استقبالها في المخ بطريقة صحيحة بالنسبة للنصف السائد، في حين يستقبلها النصف غير السائد بصورة مقلوبة، مما يجعله يواجه صعوبة في معالجتها (عبد القوي، ٢٠١٠، ص ٢٢٤).

كما أشارت "مكارثي" إلى أن كل نمط من أنماط معالجه المعلومات له استراتيجيات تدريس تختلف عن الاستراتيجيات المستخدمة مع النمط الأخر، فبينما تستخدم استراتيجيات الشرح اللفظي، الأسئلة المباشرة في تعليم ذوي النمط الأيسر، تستخدم استراتيجيات الشرح البصري، التجارب العملية في تعليم ذوي النمط الأيمن في معالجة المعلومات، (Mc Carthy, R& Warrington, E, 1990, p164).

لذلك يهتم البحث الراهن بتصميم برنامج والتحقق من فعاليته في علاج صعوبات تعلم القراءة لدى تلاميذ المرحلة الابتدائية ذوي النمط الأيمن في معالجة المعلومات، حيث يراعي تقديم الأنشطة استراتيجيات تتلاءم مع وظائف النصف الأيمن من المخ مما يمكنهم من استقبال المعلومات ومعالجتها بسهولة ويسر.

مشكلة البحث:

انبثقت مشكلة البحث الراهنة عن طريق ملاحظة الباحثة أثناء عملها أن الصعوبات التي يواجهها الطفل ذوي صعوبات التعلم وبصفه خاصه صعوبات تعلم القراءة لا ترجع إلى انخفاض في مستوى الذكاء لديه، أو نقص في الجهد المبذول معه، أو ضعف الميل لديه للدراسة، كما لاحظت أيضا أن الطرق التي تؤدي إلى تحسن ملحوظ لدى بعض الأطفال قد لا تؤدي إلى نفس النتائج عند إتباعها مع أطفال آخرين يعانون من نفس الدرجة من الصعوبة.

الأمر الذي فسره "سميث" بأن ذوي صعوبات التعلم لديهم قدرات سليمة إلا أن صعوباتهم تكمن في أن الأنماط التي يستخدمونها في معالجه المعلومات غير ملائمة لمتطلبات حجره الدراسة التي تعتمد على الطرق التقليدية في التدريس والتي غالبا تخاطب النصف الأيسر (Allington-Smith, 2006, p134) وأضاف "جاردر" أن عدم ملائمة طرق التدريس والأنشطة التعليمية مع النمط الذي يفضله التلميذ في معالجه المعلومات الواردة إليه يؤدي إلى صعوبات التعلم (York, 1998, p 149).

وفي محاولة البحث عن النمط السائد في معالجه المعلومات لدى التلاميذ ذوي صعوبات التعلم، استوقف الباحثة وجود تضارب بين نتائج العديد من الدراسات والبحوث العربية والأجنبية، ففي حين أوضحت عدد من الدراسات أن النمط الأيمن هو النمط السائد في معالجه المعلومات لدى التلاميذ ذوي صعوبات التعلم مثل دراسة (إبراهيم، ٢٠٠٠)؛ (Marchman, 2001)؛ فإن دراسة (Sandson, 2000)؛ (Davis, 2002) أشارت إلى أن النمط الأيسر هو النمط السائد لدى ذوي صعوبات التعلم، بينما توصلت دراسة (Obrzut, et al, 1994)؛ (Gilger, J & Kaplan, B, 2001)؛ إلى إن النمط المتكامل هو النمط السائد في معالجة المعلومات لدى التلاميذ ذوي صعوبات التعلم.

ومن هنا برزت ضرورة النظر إلى التلاميذ ذوي صعوبات تعلم القراءة في ضوء الفروق بينهم في نمط معالجة المعلومات السائد عند تصميم البرامج العلاجية لهم، مما يساعدهم على استقبال المعلومات ومعالجتها بسهولة ويسر لتحقيق أقصى استفادة من قدراتهم وإمكاناتهم.

ومن ثم يسعى البحث الحالي إلى الإجابة عن التساؤلات التالية:

- هل يوجد فروق بين القياسين القبلي والبعدي في صعوبات تعلم القراءة لدى تلاميذ المرحلة الابتدائية ذوي النمط الأيمن في معالجة المعلومات بعد تطبيق البرنامج العلاجي؟
- هل يوجد فروق بين القياسين البعدي والتتبعي في صعوبات تعلم القراءة لدى تلاميذ المرحلة الابتدائية ذوي النمط الأيمن في معالجة المعلومات؟

أهداف البحث:

- التحقق من فعالية البرنامج واستمرار فعاليته في علاج صعوبات تعلم القراءة لدى تلاميذ المرحلة الابتدائية ذوي النمط الأيمن في معالجة المعلومات

أهمية البحث

الجانب الأول: الأهمية النظرية: وتتمثل في:

- إلقاء المزيد من الضوء على أهمية الكشف عن نمط معالجة المعلومات لدى التلاميذ ذوي صعوبات تعلم القراءة عند تصميم البرامج والتدريبات العلاجية لهم للوصول إلى أفضل معدل للأداء الأكاديمي.

الجانب الثاني: الأهمية التطبيقية: وتتمثل في:

- ترجمه نتائج أبحاث وظائف نصفي المخ إلى ممارسات تربوية واستراتيجيات واضحة
- تقديم برنامج علاجي تم التحقق من فعاليته في علاج صعوبات تعلم القراءة لدى تلاميذ المرحلة الابتدائية ذوي النمط الأيمن في معالجة المعلومات.
- تقديم عدد من التوصيات في ضوء ما سيصل إليه البحث من نتائج

التعريفات الإجرائية لمصطلحات الدراسات

- **البرنامج العلاجي: Treatment Program** هو برنامج يتم إعداده في ضوء أسس علمية، وفق نتائج القياس والتشخيص، ويضم أهداف محددة يسعى لتحقيقها في مدة زمنية محددة، وذلك باستخدام الأساليب والاستراتيجيات العلاجية التي تتناسب مع احتياجات كل طفل وقدراته ومتطلباته، بهدف تنمية وتحسين المهارات التي يجد صعوبة في تعلمها.

- **صعوبات تعلم القراءة: Reading Disabilities** هي انخفاض دال في قدرة التلميذ على القراءة والتي لا ترجع إلى انخفاض الذكاء عن الطبيعي أو نقص الفرص التعليمية، وإنما قد ترجع إلي عدم ملائمة معظم الأنشطة التعليمية مع النمط الذي يستخدمه التلميذ في معالجة المعلومات الواردة إليه

هو سيادة النصف الأيمن من المخ مما يجعل الفرد يميل إلى استخدامه في استقبال ومعالجة المعلومات

الإطار النظري

أولاً: البرنامج العلاجي Treatment program

تضم البرامج العلاجية عدد من العناصر تتمثل في الأهداف، المادة التعليمية، التدريبات العلاجية الوسائل التعليمية، الأنشطة المصاحبة للبرنامج، التقويم (غنايم، ٢٠١٦، ص ٢٠١).

خطوات تصميم البرامج العلاجية:

- تقييم الحاجات التعليمية للتلميذ -تصميم الخطة العلاجية للتلميذ -تنفيذ الخطة العلاجية -تقييم أداء التلميذ - إعادة تقييم أداء التلميذ وتصميم خطة علاجية جديدة (الكحالي، ٢٠١٠، ص ٨٣)

ثانياً: صعوبات تعلم القراءة Reading Disabilities

يمكن إجمال أشكال صعوبات تعلم القراءة في إحدى عشره نمط لصعوبات تعلم القراءة كما يلي [صعوبة الإدراك البصري - صعوبة الإدراك السمعي - صعوبة نطق الوحدات الصوتية - صعوبة التوصيل - صعوبة الغلق -صعوبة تسميه الحروف - صعوبة تتبع سلاسل الحروف من اليمين إلى اليسار- صعوبة الربط بين الحرف وصوته - صعوبة تحليل الكلمات الجديدة -صعوبة دمج الوحدات الصوتية -صعوبة نطق المقاطع الصوتية لكلمات ليس لها معنى](السيد، ٢٠٠٣، ص ٦٥)

محكات التشخيص

❖ **محك التباعد: Discrepancy criterion** وهو وجود تباعد بين القدرات العقلية للتلميذ ومستواه التحصيلي، حيث ينخفض مستوي تحصيله الدراسي بدرجة كبيرة عن مستوي الأداء المتوقع منه

❖ **محك الاستبعاد: Exclusion criterion** يقصد به استبعاد التلاميذ الذين يعانون من واحد أو أكثر من الحالات الآتية (الضعف العقلي -الإعاقات الحسية -ذوي الاضطرابات الانفعالية الشديدة - الحرمان الثقافي) نظراً لأنهم غالباً ما يتعرضون لمشكلات تعليمية تختلف باختلاف نوع الإعاقة

❖ **محك التربية الخاصة: Special Education criterion** يقصد بهذا المحك أن ذوي صعوبات التعلم لا تصلح لهم طرق التدريس المتبعة مع التلاميذ العاديين فضلا عن عدم صلاحية الطرق المتبعة مع المعاقين، وإنما يتعين وجود برامج تربوية خاصة بهم

❖ **محك العلامات النيورولوجية** ويقصد بهذا المحك الاستدلال على صعوبات التعلم من خلال التلف العضوي البسيط في المخ، حيث ينعكس الاضطراب البسيط في المخ على الوظائف الإدراكية والمعرفية واللغوية والحركية مما يعوق اكتساب الخبرات التربوية وتطبيقها والاستفادة منها

❖ **محك المشكلات المرتبطة بالنضج** ويقصد به وجود فروق فردية بين التلاميذ في معدل النمو ومعدل التحصيل، كما توجد فروق فردية بين الجنسين (الذكور -الإناث) فكل جنس خصائصه ومعدله الخاص في النمو والتحصيل الذي يميزه عن الجنس الآخر (إبراهيم، ٢٠٠٧، ص ١٠٣: ١٠٦)

علاج صعوبات تعلم القراءة

يمكن تصنيف الاتجاهات الحديثة في علاج صعوبات تعلم القراءة إلى محورين أساسيين هما:

- المحور الأول المداخل الوقائية: وتتمثل في الكشف المبكر عن صعوبات القراءة وعلاجها قبل أن تظهر
- المحور الثاني المداخل العلاجية: وتتمثل في علاج صعوبات القراءة النمائية وصعوبات القراءة الأكاديمية
وهو المدخل الذي اعتمد عليه البحث الحالي (ابراهيم، ٢٠١٠، ص ٣١٥).
ثالثاً: النمط الأيمن في معالجة المعلومات

The right hemisphere to process information

يعتبر الطبيب الفرنسي "مارك داكس" Mark Dax أول من بحث في مدى مسؤليه نصفي المخ عن أنشطة الجسم، ثم جاءت بعده أعمال العديد من الباحثين في المجال التربوي، الوظيفي، التشريحي الذين استطاعوا باستخدام وسائل القياس المتقدمة تحديد وظائف متخصصة نسبياً لكل نصف من نصفي المخ وفيما يلي عرض للوظائف المعرفية الخاصة بالنصف الأيمن حتى تتمكن الباحثة من الاستناد إليها في تصميم البرنامج العلاجي:

❖ الوظائف المعرفية للنصف الأيمن من المخ Right Hemisphere Of The Brain

- معالجة المعلومات بصورة إجمالية تبدأ بالكل وتتجه إلى التفاصيل
- الوظائف البصرية المكانية وتتمثل في إدراك الموقع عند التوجه من مكان ما إلى مكان
- التعامل مع المواد غير اللفظية فالمعرفة لديه تتحقق من خلال الصور، تعبيرات الوجه.
- القدرة على التعامل مع المواد التناظرية والجمالية مثل إدراك اللون، استيعاب الحجم
- التفكير التباعدي، وتعني وجود أكثر من إجابة متنوعة لسؤال واحد
- القدرة على استخدام المجازات والاستعارات وتعني تحويل المعني الحرفي إلى ارتباطات
- القدرة على التفكير الحدسي، حيث يتعامل مع الأجزاء بطريقة عشوائية فينتقل من جزء إلى جزء دون خطة واضحة، لذا غالباً ما يصل إلى النتائج بطريقة حدسية (عبد القوي، ٢٠١٠، ص ١٤٩: ١٥١)

خصائص النمط الأيمن في معالجة المعلومات

في حالة سيادة النصف الأيمن من المخ لدي التلميذ يعرف بأنه من ذوي النمط الأيمن في معالجة المعلومات وتتمثل خصائص هذا النمط في (معالجة المعلومات بطريقة كلية - التعامل مع الأعمال العيانية - الاعتماد على الصور الذهنية - كره الروتين - تفضيل الاستثارة الحسية - وضع أعماله التي يقوم بها على رأي منه - الاستجابة للتعليمات في هيئة صور - تذكر الوجوه - القيام بأكثر من مهمة في وقت واحد - تفضيل الشرح المرئي - مواجهه المشاكل بالفكاهة - تفضيل الأسئلة المفتوحة - الحصول على فكره عامه عن الموضوع - الاعتماد في إنتاج الأفكار على الحدث - الاستماع للموسيقى أثناء العمل) (ابراهيم، ٢٠٠٧، ص ٢٣٢)؛ (عبد القوي، ٢٠١٠، ص ١٥٥)؛ (كحلة، ٢٠١٢، ص ٨٣)

استراتيجيات تدريس النمط الأيمن في معالجة المعلومات

أشارت "مكارثي" Mc Carthy إلى أن كل نمط من أنماط معالجة المعلومات له استراتيجيات تدريس تختلف عن الاستراتيجيات المستخدمة مع النمط الآخر، وتتمثل استراتيجيات تدريس النمط الأيمن في [استراتيجيات الشرح البصري - استراتيجيات المناقشة والأداء العملي - استراتيجيات تناول عدة موضوعات في آن واحد - استراتيجيات الأسئلة التي تتطلب الاستنتاج] (عفانة، الخزندار، ٢٠٠٧، ص ١٢٣-١٢٤)

دراسات سابقة

المحور الأول: دراسات تناولت برامج لعلاج صعوبات تعلم القراءة

- ❖ دراسة مجدة السيد علي الكشكي، نانلة عبد الرزاق حسونة، (٢٠١٢) - أهداف الدراسة: التحقق من فعالية برنامج تدريبي معرفي قائم على نظرية باس في تحسين صعوبات القراءة لدى تلميذات المرحلة الابتدائية
- العينة والإجراءات: استخدمت الدراسة المنهج التجريبي على عينة من (٣٠) تلميذة من ذوي صعوبات القراءة تم تقسيمهم إلى مجموعة ضابطة ومجموعة تجريبية تتلقى تدريباً على البرنامج لمدة (٢٤) جلسة
- نتائج الدراسة: توصلت الدراسة إلى وجود فروق في كل من مهارة الفهم القرائي والتعرف القرائي بين المجموعة التجريبية والضابطة لصالح المجموعة التجريبية بعد التدريب.

❖ دراسة سارة محمد كمال الدين، (٢٠١٧)

- أهداف الدراسة: تقييم فعالية البرنامج في تنمية مستوى الانتباه لدي عينة من تلاميذ المرحلة الابتدائية ذوي صعوبات تعلم القراءة لرفع درجة الشعور بالسعادة.
- العينة والإجراءات: تم استخدام المنهج التجريبي على عينة من (١٠) تلاميذ من ذوي صعوبات القراءة بالصف الرابع الابتدائي، تم تقسيمهم إلى مجموعتين، إحداهما تجريبية تضم (٥) تلاميذ تتعرض للبرنامج التدريبي، والأخرى ضابطة لا تتعرض للبرنامج التدريبي
- نتائج الدراسة: توصلت الدراسة إلى فعالية لبرنامج التدريبي المستخدم في رفع مستوى الانتباه لدي أفراد المجموعة التجريبية وتنمية مستوى الشعور بالسعادة لديهم

المحور الثاني: دراسات تناولت الكشف عن وظائف النصف الأيمن من المخ

❖ دراسة: Spicer, (2012)

- أهداف الدراسة: التعرف على دور النصف الأيمن من المخ في الوظائف المعرفية لدى الأطفال
- عينة الدراسة: تكونت عينة الدراسة من (٣٤٥) طفل واستخدمت مجموعة من المهام التي تتطلب إدراك بصري مكاني وإغلاق بصري والتعرف على التعبيرات الوجه
- نتائج الدراسة: أوضحت النتائج أن النصف الأيمن من المخ يرتبط بالأداء على المهام التي تتطلب الإدراك والتعرف المكاني والقدرات البنائية البصرية وإدراك تعبيرات الوجه والمعلومات غير اللفظية

❖ دراسة: Silagi et al, (2018)

- أهداف الدراسة: المقارنة بين أداء الأفراد ذوي إصابة النصف الأيمن والأيسر من المخ على مهمة الفهم الاستدلالي القرائي والتحقق من العلاقة بين الوظائف المعرفية وأداء هذه المهام
- العينة والإجراءات: تكونت عينة الدراسة من (٧٥) فرد تم تقسيمهم إلى ٣ مجموعات ذوي إصابة النصف الأيمن، النصف الأيسر من المخ ومجموعة ضابطة

- نتائج الدراسة: توصلت الدراسة إلى أن الأفراد ذوي إصابة النصف الأيمن والنصف الأيسر يعانون صعوبة في الفهم الاستدلالي والانتباه والإدراك مقارنة بالمجموعة الضابطة، في حين تأثرت الذاكرة فقط لدي ذوي إصابة النصف الأيمن مما يدل على أنها من وظائف النصف الأيمن.

المحور الثالث: الكشف عن نمط معالجة المعلومات السائد لدى ذوي صعوبات التعلم

❖ دراسة: ساميه شويعل، (٢٠١٢)

- أهداف الدراسة: التعرف على نمط الهيمنة المخية لدى تلاميذ المرحلة الابتدائية من ذوي عسر القراءة.
- العينة والإجراءات: تكونت عينة الدراسة من (٢٠) تلميذا وتلميذة من تلاميذ المرحلة الابتدائية
- نتائج الدراسة: أظهرت نتائج الدراسة عدم وجود هيمنة مخية تامة لدى التلاميذ المعسررين قرائياً

❖ دراسة: احمد عبد الحميد، عوفان المكاحله، (٢٠١٩)

- أهداف الدراسة: المقارنة بين نمط السيطرة المخية للطلبة العاديين والطلبة ذوي صعوبات التعلم رياضيات
- العينة والإجراءات: استخدمت الدراسة المنهج الوصفي على عينة من (١٠٧) طالب من طلاب الصف السابع والثامن والتاسع، (٨٧) طالب وطالبة من ذوي صعوبات تعلم الرياضيات من نفس الفئة العمرية
- نتائج الدراسة: توصلت نتائج الدراسة إلى أن النمط الأيمن هو النمط المسيطر لدى ذوي صعوبات التعلم بشكل أكبر أما الطلبة العاديين فقد كان النمط الأيسر هو النمط السائد لديهم بشكل أكبر

المحور الرابع دراسات سابقة تناولت برامج قائمة على المخ لعلاج صعوبات التعلم

❖ دراسة Gebauer, et al,(2012)

- أهداف الدراسة: دراسة أثر برنامج تدريبي للأطفال ذوي صعوبات الهجاء ومعرفة التأثير العصبي للبرنامج على المادة البيضاء في المخ والمناطق المخية المسؤولة عن القراءة.
- العينة والإجراءات: تم استخدام المنهج التجريبي على عينة من (٢٨) طفل مقسمين إلى مجموعة تجريبية تضم (١٢) طفل ومجموعة ضابطة تضم (٨) أطفال من ذوي صعوبات الهجاء ومجموعة تضم (٨) أطفال من العاديين
- نتائج الدراسة: توصلت الدراسة إلى وجود فروق دالة بين المجموعة التجريبية والضابطة في الأداء على اختبارات الهجاء والقراءة بعد التدريب لصالح المجموعة التجريبية وجود علاقة إيجابية بين صحة وسلامة المادة البيضاء في التلفيف الجبهي السفلي النصف الأيمن من المخ والقدرات الهجائية

❖ دراسة: هاني سليمان، ساره رياض (٢٠٢٠)

- أهداف الدراسة: الكشف عن فاعلية برنامج تدريبي مستخدم الرياضة الدماغية لخفض اضطراب نقص الانتباه المصحوب بالنشاط الزائد لدى تلاميذ المرحلة الابتدائية ذوي صعوبات التعلم الأكاديمية
- العينة والإجراءات: استخدم الباحثان المنهج شبه التجريبي القائم على مقارنه بين المجموعات التجريبية (نقص الانتباه-النشاط الزائد-المختلط) في القياس القبلي والبعدي تكونت العينة من (١٥) طفل وطفله
- نتائج الدراسة: توصلت النتائج إلى فعالية البرنامج التدريبي المستخدم الرياضة الدماغية على المجموعات التدريبية الثلاثة حيث أدى إلي تحسن مستوى الانتباه وخفض السلوك الاندفاعي والنشاط الزائد

تعقيب على الدراسات السابقة:

استفادة الباحثة من الدراسات السابقة ذات الصلة بموضوع البحث الراهن في:
لوقوف على أفضل الاختبارات التي تساعد في تشخيص التلاميذ ذوي صعوبات تعلم القراءة وفي الكشف
عن نمط معالجة المعلومات السائد لديهم، والتعرف على أفضل مرحلة عمرية لإجراء البحث عليها،
بالإضافة إلى التعرف على الخطوات اللازمة لإجراء البحث، وفي تصميم أنشطة برنامج البحث الراهن
على أسس علمية في ضوء الخصائص والأساليب المعرفية والاستراتيجيات التدريسية الخاصة بالنمط
الأيمن للوقوف على أفضل الطرق التي تقدم بها المعلومات بشكل يمكنه من استقبالها ومعالجتها.

فروض البحث

- يوجد فروق بين القياسين القبلي والبعدي في صعوبات تعلم القراءة لدى تلاميذ المرحلة الابتدائية ذوي النمط الأيمن في معالجة المعلومات بعد تطبيق البرنامج العلاجي.
- لا يوجد فروق بين القياسين البعدي والتبعي في صعوبات تعلم القراءة لدى تلاميذ المرحلة الابتدائية ذوي النمط الأيمن في معالجة المعلومات.

منهج وإجراءات البحث

- **منهج البحث:** اعتمد البحث الحالي على المنهج التجريبي (تصميم المجموعة الواحدة) للتحقق من فعالية البرنامج في علاج صعوبات القراءة لدى تلاميذ المرحلة الابتدائية ذوي النمط الأيمن في معالجة المعلومات
- **مجتمع البحث:** انطلقت الباحثة من مجتمع بحث قوامه (٢٥) تلميذ من مدرسة الشيماء. الابتدائية، التابعة لإدارة البساتين ودار السلام التعليمية، بمحافظة القاهرة، تم اختيارهم بالطريقة القصدية وفق تقديرات معلمي اللغة العربية على مقياس التقدير التشخيصي لصعوبات تعلم القراءة نظراً لأنهم أكثر احتكاكاً بالتلاميذ وأكثر علماً بمستواهم الدراسي
- **عينة البحث التجريبية:** بعد تطبيق أدوات البحث علي مجتمع البحث (٢٥)، تم استبعاد (٦) تلاميذ لا تظهر درجاتهم وجود صعوبات تعلم القراءة، (٣) تلاميذ ينتموا لمستوي اجتماعي اقتصادي اقل من المتوسط، (٣) تلاميذ لديهم نسبة ذكاء اقل من المتوسط، تلميذ لديه ضعف بصر وآخر لديه اضطراب بالغدة الدرقية، ليصبح عدد العينة (١١) تلميذ أظهرت نتائجهم وجود تباعد دال بين مستوي القدرات العقلية ومستوي مهارة القراءة قدرة انحراف معياري فأكثر، وفي ضوء الكشف عن نمط معالجة المعلومات السائد لديهم وجد أن (٥) من التلاميذ من ذوي النمط الأيمن في معالجة المعلومات، ومن ثم تكونت عينة البحث التجريبية من (٥) تلاميذ من ذوي النمط الأيمن في معالجة المعلومات، المقيدون بالصف الخامس. الابتدائي، ويوضح جدول (١) وصف عينة البحث

جدول (١) وصف عينة البحث التجريبي

صعوبات شديدة	صعوبات متوسطة	صعوبات خفيفة	طبيعي
٦١ فأكثر	٤١-٦٠	٢١-٤٠	صفر-٢٠

أدوات البحث

أولاً: أدوات التشخيص

- (١) مقياس التقدير التشخيصي لصعوبات تعلم القراءة إعداد فتحي الزيات (٢٠٠٧). يتضمن المقياس (٢٠) بند يتم الإجابة عليه من قبل المعلم أو ولي الأمر من خلال وضع علامة صح أمام أحد البدائل التي تعبر عن توافر الخاصية لدي التلميذ، ثم يتم جمع الدرجات وتصنف وفق جدول (٢) جدول (٢) تصنيف درجات مقياس التقدير التشخيصي لصعوبات تعلم القراءة

الصفة	عينة البحث التجريبية
العمر	تتراوح أعمار التلاميذ من (١٠,٣ : ١٠,٦) بمتوسط (١٠,٥) وانحراف معياري (٠,١٣)
النوع	ذكور
المستوي الاجتماعي الاقتصادي	-تتراوح درجة المستوي الاجتماعي الاقتصادي من (١٢١ : ١٤٤) وهي تعني مستوي اجتماعي اقتصادي متوسط
مستوي الذكاء	-تتراوح الدرجة المعيارية لنسبة الذكاء الكلية من (٩٠ : ١٠٩) وهي تعني نسبة ذكاء طبيعية. - تباعد دال بين الذكاء اللفظي والذكاء العملي لصالح الذكاء العملي قدرة انحراف معياري فأكثر
مستوي القراءة	مستوي القراءة اقل من (٦٠) % وهي تعني وجود صعوبات تعلم قراءة

الذ
صا
نص
السي

كوماترية للمقياس

صدق مقياس التقدير التشخيصي لصعوبات تعلم القراءة

قام "فتحي الزيات" بحساب الاتساق الداخلي على عينة من (١٢١٨) وتراوحت قيمته ما بين (٨٤,٩١ : ٩١,٩١)

الاتساق الداخلي في البحث الحالي

تم حساب معامل ارتباط بيرسون بين درجة البند والدرجة الكلية للاختبار على عينة من (٦٠) تلميذ وتلميذة تتراوح أعمارهم من (١٠,٣ : ١٠,٦)، ويوضح جدول (٣) قيم معاملات الاتساق الداخلي

جدول (٣) حساب الاتساق الداخلي لمقياس التقدير التشخيصي لصعوبات تعلم القراءة

البند	معامل الارتباط	البند	معامل الارتباط	البند	معامل الارتباط	البند	معامل الارتباط
١	٠,٨٣	٦	٠,٨٤	١١	٠,٩٠	١٦	٠,٨٧
٢	٠,٧٥	٧	٠,٧٩	١٢	٠,٧٣	١٧	٠,٨٨
٣	٠,٨٩	٨	٠,٩٠	١٣	٠,٩١	١٨	٠,٩٠
٤	٠,٩١	٩	٠,٨٦	١٤	٠,٩٠	١٩	٠,٧٦
٥	٠,٩٠	١٠	٠,٨٩	١٥	٠,٨٦	٢٠	٠,٧٩

وقد تراوحت قيم معاملات الاتساق ما بين (٠.٨٩ : ٠.٩٣) وهي معاملات اتساق مرتفعة مما يشير إلى أن هناك اتساق بين البنود وبعضها والمقياس ككل.

ثبات مقياس التقدير التشخيصي لصعوبات تعلم القراءة

قام "فتحي الزيات" بحساب الثبات علي عينة من (١٢١٨) بطريقة ألفا كرونباخ وبلغت قيمته (٠.٩٦).

ثبات المقياس في البحث الحالي

تم حساب معامل ألفا كرونباخ علي عينة مكونة من (٦٠) تلميذ وتلميذة تتراوح أعمارهم من (١٠.٣ : ١٠.٦) وبلغت قيمته (٠.٩٤) وهو معامل ثبات مرتفع

(٢) اختبار المسح النيورولوجي السريع لمارجريت موتي، تعريب عبد الوهاب كامل (٢٠٠٧)

يتضمن الاختبار سلسلة من (١٥) مهمة قابله للملاحظة، ويتم الحصول على الدرجة الكلية للاختبار عن طريق جمع الدرجات التي حصل عليها التلميذ في المهام الفرعية، وتقدر الدرجات على النحو التالي:

- الدرجة المرتفعة (٥٠- فأكثر): احتمال أن يعاني الطفل من صعوبات في التعلم في حجره الدراسة العادية.

- درجة الاحتمال (٢٥ : ٥٠): تشير إلى تعرض التلميذ لاضطرابات في المخ أو القشرة المخية

-الدرجة العادية (٠-٢٥): تشير إلى سلامة الطفل النيورولوجية (كامل، ٢٠٠٧، ص ٤)

الخصائص السيكومترية للاختبار

صدق اختبار المسح النيورولوجي السريع

قام "موتي" بتطبيق الاختبار على (١٧٦) طفل من ذوي صعوبات التعلم والعاديين، أعمارهم من (٦.٥ : ١٨.٣) سنة وتم تقسيم العينة إلى ثلاث مجموعات من حيث العمر، وتم تحليل البيانات باستخدام التحليل التمييزي وقد ثبت أن الاختبار يميز بين الأطفال ذوي صعوبات التعلم والعاديين في كل الشرائح العمرية.

صدق الاختبار في البيئة العربية

قام "عبد الوهاب كامل" باستخدام طريقه التحليل العاملي على (١٦١) تلميذ بالمرحلة الابتدائية تتراوح أعمارهم بين (٩٨:١٦٦) شهر وقد تبين أن التحليل العاملي استخلص (٤٩.٤%) من نسبة التباين الكلي

الاتساق الداخلي في البحث الحالي

تم حساب معامل ارتباط بيرسون بين درجة المهمة والدرجة الكلية للاختبار، ويوضح جدول (٤) قيم المعاملات

جدول (٤) حساب الاتساق الداخلي لاختبار المسح النيورولوجي السريع

المهمة	معامل الارتباط	المهمة	معامل الارتباط	المهمة	معامل الارتباط
المهمة (١)	٠,٧٦	المهمة (٦)	٠,٩٠	المهمة (١١)	٠,٨٦
المهمة (٢)	٠,٧٥	المهمة (٧)	٠,٨٩	المهمة (١٢)	٠,٧٤
المهمة (٣)	٠,٨٣	المهمة (٨)	٠,٧٦	المهمة (١٣)	٠,٧٣
المهمة (٤)	٠,٩١	المهمة (٩)	٠,٨٨	المهمة (١٤)	٠,٨٣
المهمة (٥)	٠,٨٩	المهمة (١٠)	٠,٨٣	المهمة (١٥)	٠,٦٧

وقد تراوحت قيم معاملات الاتساق ما بين (٠.٧٤ : ٠.٩١) وهي معاملات اتساق مرتفعة مما يشير إلى أن هناك اتساق بين البنود والمهمة وبين المهام وبعضها والمقياس ككل.

ثبات اختبار المسح النيورولوجي السريع

اعتمد معد الاختبار على حساب الثبات باستخدام طريقه ألفا كرونباخ وقد بلغت قيمته (٠.٧٧).

ثبات الاختبار في البيئة العربية

قام "عبد الوهاب" بحساب الثبات بطريقه إعادة الاختبار على (٢٩) تلميذ بالصف الرابع وبلغت قيمته (٠.٥٢).

ثبات الاختبار في البحث الحالي

تم حساب معامل ألفا كرونباخ وذلك على عينة من (٦٠) تلميذ وتلميذة تتراوح أعمارهم من (١٠.٣ : ١٠.٦)

جدول (٥) حساب ثبات اختبار المسح النيورولوجي السريع

المهمة	عدد البنود	معامل الفاكرونباخ	المهمة	عدد البنود	معامل الفاكرونباخ	المهمة	عدد البنود	معامل الفاكرونباخ
١	٤	٠,٨٠	٦	٧	٠,٨٠	١١	٨	٠,٨٢
٢	١١	٠,٧٥	٧	٧	٠,٨٧	١٢	٤	٠,٨٠
٣	٩	٠,٨٩	٨	٥	٠,٧٨	١٣	٤	٠,٧٢
٤	٤	٠,٧٢	٩	٥	٠,٧٩	١٤	٣	٠,٨٢
٥	٩	٠,٨٦	١٠	٧	٠,٨١	١٥	٧	٠,٨٨
						الدرجة الكلية	٩٤	٠,٩٠

تراوحت قيم معامل ألفا كرونباخ ما بين (٠.٧٢ : ٠.٩٠) وهي معاملات ثبات مرتفعة

(٣) مقياس ستانفورد بينيه الصورة الخامسة إعداد جال رويد، وتقنين صفوت فرج (٢٠١١)

يتكون مقياس ستانفورد بينيه من جزئيين (لفظي-عملي) يضم كل جزء خمسة اختبارات مرتبطة بالعوامل المعرفية الخمسة التي تقيسها الصورة الخامسة وهي (الاستدلال التحليلي، المعلومات، الاستدلال الكمي، المعالجة البصرية المكانية، الذاكرة العاملة) وتصنف الدرجات على المقياس ستانفورد وفق جدول (٦)

جدول (٦) تصنيف الدرجات على مقياس ستانفورد بينيه

الدرجة	الفئة	الدرجة	الفئة
(١٦٥-١٦٠)	موهوب للغاية	(٨٠-٨٩)	ادني من المتوسط
(١٤٤-١٣٠)	موهوب	(٧٠-٧٩)	على حدود التخلف
(١٢٩-١٢٠)	متفوق	(٥٥-٦٩)	تخلف بسيط
(١١٩-١١٠)	متوسط مرتفع	(٤٠-٥٤)	تخلف متوسط
(٩٠-١٠٩)	متوسط	(٢٥-٣٩)	تخلف شديد

الذ

صائص السيكومترية للمقياس

صدق مقياس ستانفورد بينيه الصورة الخامسة

تم حساب صدق المقياس بطريقتين، الأولى هي الصدق الظاهري، والثانية هي صدق الارتباط بالمحك، وكانت معاملات الارتباط تتراوح ما بين (٠.٨٩ : ٠.٨٧) (صفوت فرج، ٢٠١١، ص ٩٦ : ١٠١).

ثبات مقياس ستانفورد بينيه الصورة الخامسة

تم حساب ثبات المقياس باستخدام طريقتين الأولى معاملات ثبات الاتساق الداخلي وتراوح ما بين (0,98، ٠.٩٥) لدرجات نسب الذكاء، وما بين (٠.٩٥ : ٠.٩٢) لمؤشرات العوامل الخمسة، أما الطريقة الثانية فهي معاملات التجزئة النصفية للاختبارات الفرعية وللإختبار كامل، للاختبارات اللفظية، للاختبارات العملية، والبطارية المختصرة، وكانت النتائج مرتفع بصورة ظاهره (صفوت فرج، ٢٠١١، ص ٤٤٢)

(٤) منظومة التقييم المعرفي إعداد ناجليري وداس (١٩٩٧) اقتباس ايمن الديب، صفاء

الأعسر (٢٠٠٦)

تتمثل أبعاد منظومة التقييم المعرفي في أربعة عمليات معرفية أساسية هي (التخطيط -الانتباه- المعالجة متزامنه-المعالجة المتتابعة) وتصنف الدرجات على المقياس وفق جدول (7)

جدول (٧) تصنيف الدرجات على منظومة التقييم المعرفي

الدرجة المعيارية	التصنيف	الدرجة المعيارية	التصنيف
١٣٠ - أكثر	ممتاز جدا	٨٠ - ٨٩	دون المتوسط
١٢٩ - ١٢٠	ممتاز	٧٠ - ٧٩	منخفض ع المتوسط
١١٩ - ١١٠	متوسط مرتفع	اقل من ٦٩	منخفض جدا عن المتوسط
٩٠ - ١٠٩	متوسط		

الخصائص السيكوماترية للمنظومة

صدق منظومة التقييم المعرفي

تم تقنين المنظومة على عينه من (٢٢٠٠) مفحوص أعمارهم من ٥: ١٧ عام وتم استخدام صدق المحتوى وقد أشارت النتائج أن هذه الاختبارات الفرعية تعكس بدرجة كبيرة العمليات المعرفية التي أعدت لقياسها

صدق المنظومة في البيئة العربية

قام ايمن الديب بحساب معاملات ارتباط الدرجة الكلية على منظومة التقييم المعرفي وكل من الدرجة الكلية ودرجة الاستدلال المجرد ودرجة المجال الكمي لمقياس ستانفورد بينية للذكاء الطبعة الرابعة حيث بلغت معاملات الارتباط (٠.٥٣، ٠.٥٠، ٠.٥٦) وهي دالة عند مستوي (٠.٠١، ٠.٠٥، ٠.٠١) على التوالي.

الاتساق الداخلي في البحث الحالي

تم حساب معامل ارتباط بيرسون بين كل اختبار فرعي والعملية التي يشترك في قياسها، على عينة من (٦٠) تلميذ وتلميذة تتراوح أعمارهم ما بين (١٠.٣ : ١٠.٦) ويوضح جدول (٨) قيم معاملات الاتساق جدول (٨) حساب الاتساق الداخلي لمقياس منظومة التقييم المعرفي

الانتباه			التخطيط		
معامل الارتباط	عدد الفقرات	الاختبارات	معامل الارتباط	عدد الفقرات	الاختبارات
٠,٧٧	٣	ثبات المدرك	٠,٨٤	٤	مضاهاة الأعداد
٠,٧٦	٤	البحث عن الأعداد	٠,٧٩	٢	الترميز المخطط
٠,٨١	٦	تغير المدرك	٠,٨٢	٨	التوصيل المخطط
التتابع			التاني		
معامل الارتباط	عدد الفقرات	الاختبارات	معامل الارتباط	عدد الفقرات	الاختبارات
٠,٧٨	٢٧	سلاسل الكلمات	٠,٨٠	٣٣	المصفوفات غير اللفظية
٠,٧٧	٢٠	إعادة الجمل	٠,٧٦	٢٧	العلاقات المكانية اللفظية
٠,٨١	٢١	أسئلة الجمل	٠,٨٥	٤٧	ذاكرة الأشكال

تراوحت قيم معاملات الاتساق ما بين (٠.٧٦ : ٠.٨٥) وهي معاملات اتساق مرتفعة مما يشير إلى أن هناك اتساق بين البنود والاختبار الخاص بها وبين الاختبارات الفرعية وبعضها والمقياس ككل.

ثبات منظومة التقييم المعرفي

تم حساب الثبات بطريقة التجزئة النصفية لكل من اختبارات عملية التاني والتتابع باستثناء (معدل سرعة الكلام) وتم حساب الارتباط من خلال معادلة سبيرمان وكان معامل الثبات (٠.٩٣) للتاني (٠.٩١) للتتابع.

ثبات المنظومة في البيئة العربية

قام ايمن الديب بحساب الثبات بطريقة إعادة الاختبار على ٢٠ تلميذا من التربية الفكرية وأسفرت النتائج عن معاملات ثبات مرتفعة حيث بلغت (٠.٧٧) للتخطيط، (٠.٧٨) للانتباه، (٠.٨٨) التاني، (٠.٧٢) التتابع

ثبات المقياس في البحث الحالي

تم حساب معامل الثبات في البحث الحالي عن طريق معامل ألفا كرونباخ وذلك على عينة مكونة من (٦٠) تلميذ وتلميذة تتراوح أعمارهم من (١٠.٣ : ١٠.٦)، ويوضح جدول (٩) قيم معاملات الثبات جدول (٩) حساب ثبات مقياس منظومة التقويم المعرفي

الانتباه			التخطيط		
معامل الفاكرونباخ	عدد الفقرات	الاختبارات	معامل الفاكرونباخ	عدد الفقرات	الاختبارات
٠,٨٦	٣	ثبات المدرك	٠,٧٠	٤	مضاهاة الأعداد
٠,٧٨	٤	البحث عن الأعداد	٠,٧٦	٢	الترميز المخطط
٠,٨٣	٦	تغير المدرك	٠,٨٥	٨	التوصيل المخطط
التتابع			التاني		
معامل الفاكرونباخ	عدد الفقرات	الاختبارات	معامل الفاكرونباخ	عدد الفقرات	الاختبارات
٠,٧٤	٢٧	سلاسل الكلمات	٠,٨٠	٣٣	المصفوفات غير اللفظية
٠,٧٨	٢٠	إعادة الجمل	٠,٨٣	٢٧	العلاقات المكانية اللفظية
٠,٨١	٢١	أسئلة الجمل	٠,٧٥	٤٧	ذاكرة الأشكال

وقد تراوحت قيم معامل ألفا كرونباخ ما بين (٠.٧٠ : ٠.٨٦) وهي معاملات ثبات مرتفعة

(٥) مقياس المستوى الاجتماعي الاقتصادي للأسرة إعداد عبد العزيز الشخص (٢٠١٣)

يتضمن المقياس خمسة مؤشرات يطلب من ولي الأمر تحديدها هي (مستوى التعليم للوالدين وتضم ٨ مستويات، مستوى المهنة للوالدين وتضم ٩ مستويات، مستوى دخل الفرد شهريا ويضم ٧ مستويات) ويتم تقدير المستوى الاجتماعي الاقتصادي للأسرة عن طريق استخدام المعادلة التنبؤية التالية:
ص = ٠.٠٧٣ + ٠.٢٦٤ * ١ + ٠.٢٨٤ * ٢ + ٠.١٠٢ * ٣ + ٠.١٦٠ * ٤ + ١٢٥ * ٥
وبتطبيق هذه المعادلة يتم الحصول على سبع مستويات يوضحها جدول (10):

جدول (10) تصنيف مستويات المستوي الاجتماعي الاقتصادي

السيكومترية

معامل الارتباط	البند
٠,٧٧	البند الأول
٠,٨٦	البند الثاني
٠,٩٣	البند الثالث
٠,٦٤	البند الرابع
٠,٨٩	البند الخامس

الخصائص
للمقياس

صدق مقياس المستوي الاجتماعي الاقتصادي

قام "عبد العزيز الشخص" بحساب معاملات الانحدار على عينه قوامها (١٠٥٥) أسره فبلغت القيمة (٩٦٧).
الاتساق الداخلي في البحث الحالي
تم حساب معامل ارتباط بيرسون بين الأبعاد الخمسة المستخدمة في تقدير المستوي الاجتماعي وذلك على (٦٠) تلميذ وتلميذة تتراوح أعمارهم من (١٠.٦ : ١٠.٣)، ويوضح جدول (١١) معاملات الاتساق الداخلي جدول (١١) حساب الاتساق الداخلي لمقياس المستوي الاجتماعي الاقتصادي

الدرجة	المستوي الاجتماعي الاقتصادي	الدرجة	المستوي الاجتماعي الاقتصادي
١٦٨: ١٤٥	فوق المتوسط	٧٢: ٤٨	منخفض جدا
١٩٢: ١٦٩	مرتفع	٩٦: ٧٣	منخفض
٢١٦: ١٩٣	مرتفع جدا	١٢٠: ٩٧	دون المتوسط
		١٤٤: ١٢١	متوسط

وقد تراوحت قيم معاملات الاتساق ما بين (٠.٦٤ : ٠.٩٣) وهي معاملات اتساق مرتفعة مما يشير إلى أن هناك اتساق بين البنود وبعضها والمقياس ككل.

ثبات مقياس المستوي الاجتماعي الاقتصادي

قام "عبد العزيز الشخص" باستخدام معاملات التنبؤ على نفس عينه الصدق فبلغت قيمته (٠.٧٣)

ثبات المقياس في البحث الحالي

تم حساب معامل ألفا كرونباخ في البحث الحالي على عينة مكونة من (٦٠) تلميذ وتلميذة تتراوح أعمارهم من (١٠.٦ : ١٠.٣) وكانت قيمة معامل الثبات ٠,٨٤ وهي قيمة ثبات مرتفعة

(٦) مقياس تورانس لأنماط معالجة المعلومات الصورة (أ) إعداد تورانس وآخرون (١٩٧٤)

ترجمة أنور رياض، احمد عبادة (١٩٨٦)

هو عبارته عن تقرير ذاتي في صورته اختيار من متعدد، يتكون من (٣٨) مجموعته من العبارات، تضم كل مجموعته ثلاث بدائل مختلفة متعلقة بوظائف كل نمط من أنماط معالجة المعلومات، ويطلب من التلميذ بعد قراءته العبارات له اختيار أحد البدائل التي يرى أنها تصفه بدرجة أكبر من غيرها ويتم جمع الدرجات الخاصة بكل نمط ويعد النمط المسيطر هو النمط الذي يحصل فيه التلميذ على درجة أكبر من الأنماط الأخرى.

الخصائص السيكومترية للمقياس

صدق مقياس أنماط معالجة المعلومات

قام تورانس بحساب معامل الارتباط بين أبعاد الصورة (أ) وأبعاد الصورة (ب) حيث كانت معاملات الارتباط لكل من النمط الأيمن، الأيسر، المتكامل في القائمتين (٠.٨٢، ٠.٧٦، ٠.٨٠) على التوالي وكلها داله.

صدق المقياس في البيئة العربية

قام كل من "أنور رياض، احمد عبادة" بحساب معاملات الارتباط بين الأنماط الثلاثة مع ثلاثة اختبارات (القدرة المكانية - الاتجاه نحو التعلم الذاتي - سمات الشخصية المبتكرة) وأظهرت النتائج ارتباطات دالة إيجابية بين النمط الأيمن والقدرة المكانية وسمات الشخصية المبتكرة بينما كانت العلاقة دالة سلبية بين النمط الأيسر والقدرة المكانية، كما تم حساب الارتباط بين مجموع كل نمط من الأنماط والمجموع الكلي وكانت معاملات الارتباط كما يلي (٠.٨٣) للنمط الأيسر، (٠.٨٥) للنمط الأيمن، (٠.٨٩) للنمط المتكامل

الاتساق الداخلي في البحث الحالي

تم حساب معامل ارتباط بيرسون بين مجموع كل نمط من الأنماط والمجموع الكلي وذلك على عينة مكونة من (٦٠) تلميذ وتلميذة تتراوح أعمارهم من (١٠.٣ : ١٠.٦)، ويوضح جدول (12) قيم معاملات الاتساق جدول (12) حساب الاتساق الداخلي لمقياس أنماط معالجة المعلومات

النمط	النمط الأيمن	النمط الأيسر	النمط المتكامل
معامل الارتباط	,٨٦	,٨٩	,٨٧

وتراوح الارتباط ما بين (٨٦ : ٨٩)، مما يشير إلى أن هناك اتساق بين الأنماط وبعضها والمقياس ككل.

ثبات مقياس أنماط معالجة المعلومات

قام "تورانس" بحساب الثبات على عينه من (٤١) طالب، (٣١) طالبه يتراوح أعمارهم ما بين (٩ : ١٢) سنة باستخدام أسلوب الصور المتكافئة وتم الحصول على قيم معاملات ثبات جيدة تمثلت في (٠.٩٢، ٠.٥٧) للنمط الأيسر، (٠.٩٧، ٠.٨٦) للنمط الأيمن، (٠.٨٧، ٠.٦٩) للنمط المتكامل.

ثبات المقياس في البيئة العربية

قام "أنور رياض واحمد عبادة" بحساب ثبات المقياس عن طريق إعادة التطبيق بفواصل زمني أسبوعين وتراوحت معاملات الثبات بين (٠.٦٦ : ٠.٨٥) للنمط الأيسر، (٠.٧٠ : ٠.٨٠) للنمط الأيمن، (٠.٨٣ : ٠.٧٥) للنمط المتكامل، كما تراوحت معاملات الثبات بطريقه ألفا كرونباخ ما بين (٠.٩١) للنمط الأيسر، (٠.٨٠) للنمط الأيمن، (٠.٨٧) للنمط المتكامل.

ثبات المقياس في البحث الحالي

تم حساب معامل ألفا كرونباخ على عينة من (٦٠) تلميذ وتلميذة تتراوح أعمارهم من (١٠.٦ : ١٠.٣)، ويوضح جدول (13) قيم معاملات الثبات

جدول (13) حساب ثبات مقياس أنماط معالجة المعلومات

النمط	النمط الأيمن	النمط الأيسر	النمط المتكامل
معامل الفا كرونباخ	.٨٣	.٨٤	.٨٧
عدد البنود	٣٨	٣٨	٣٨

وقد تراوحت قيم معامل ألفا كرونباخ ما بين (٠.٨٣ : ٠.٨٧) وهي معاملات ثبات مرتفعة

ثانياً: أدوات القياس

(٧) اختبار تشخيص صعوبات تعلم القراءة إعداد احمد عواد (٢٠١١)

يتكون الاختبار من ثلاثة اختبارات فوعيه وهي (اختبار تشخيص الصعوبة في نطق الكلمات الأكثر من ثلاثة أحرف، صعوبة التفرقة بين الكلمات المتشابهة الأحرف أثناء القراءة، الصعوبة في نطق الطول المناسب لحرف المد للكلمات)، ويتم إعطاء درجة على كل إجابته صحيحة فإذا حصل التلميذ علي درجة أقل من (٦٠%) يتم تشخيصه بأن لديه صعوبة تعلم قراءة، وتقدير الدرجة وفق المعادلة = الناتج ١٠٠

الخصائص السيكومترية للاختبار

صدق اختبار تشخيص صعوبات تعلم القراءة

قام معد الاختبار بحساب صدق المحك من خلال تطبيق اختبار الشخصية تأليف كاتل واتضح من النتائج وجود فروق ذات دلالة إحصائية عند مستوى (٠.٠١) بين التلاميذ العاديين والتلاميذ المنخفضين تحصيلياً

الاتساق الداخلي في البحث الحالي

تم حساب معامل ارتباط بيرسون بين كل بند من بنود الاختبارات الفرعية مع الدرجة الكلية للاختبار الفرعي الذي ينتمي له البند، وذلك على عينة من (٦٠) تلميذ وتلميذة تتراوح أعمارهم من (١٠.٦ : ١٠.٣)، ويوضح جدول (14) قيم معاملات الاتساق الداخلي

جدول (14) حساب الاتساق الداخلي لاختبار تشخيص صعوبات تعلم القراءة

الاختبار الفرعي الأول		الاختبار الفرعي الثاني		الاختبار الفرعي الثالث	
معامل الارتباط	البند	معامل الارتباط	البند	معامل الارتباط	البند
٠,٧٩	١	٠,٩١	٧	٠,٨٨	١٣
٠,٨٤	٢	٠,٧٦	٨	٠,٩١	١٤
٠,٩٠	٣	٠,٨٣	٩	٠,٠٩٤	١٥
٠,٨٩	٤	٠,٧٩	١٠	٠,٩٣	١٦
٠,٦٢	٥	٠,٩٠	١١	٠,٨٩	١٧
٠,٧٨	٦	٠,٦٦	١٢	٠,٧٢	١٨

وقد تراوحت قيم معاملات الاتساق ما بين (٠.٦٢ : ٠.٩٤) وهي معاملات اتساق مرتفعة مما يشير إلى أن هناك اتساق بين البنود والاختبار الفرعي الخاص بها وبين الاختبارات الفرعية وبعضها والمقياس ككل.

ثبات اختبار تشخيص صعوبات تعلم القراءة

قام معد الاختبار باستخدام معامل ألفا كرونباخ وكانت قيمته (٠.٩٧٧) وهو معامل ثبات مرتفع

ثبات الاختبار في البحث الحالي

تم حساب معامل ألفا كرونباخ وذلك على عينة من (٦٠) تلميذ وتلميذة تتراوح أعمارهم من (١٠.٦ : ١٠.٣)، ويوضح جدول (15) قيم معاملات الثبات

جدول (15) حساب ثبات اختبار تشخيص صعوبات تعلم القراءة

الاختبار	عدد البنود	معامل الفاكرونباخ
الاختبار الفرعي الأول	٦	٠,٨٦
الاختبار الفرعي الثاني	٦	٠,٩٠
الاختبار الفرعي الثالث	٦	٠,٧٩
الدرجة الكلية	١٨	٠,٩٣

وقد تراوحت قيم معامل ألفا كرونباخ ما بين (٠.٧٩ : ٠.٩٣) وهي معاملات ثبات مرتفعة

ثالثاً: أدوات المعالجة

(٨) البرنامج العلاجي لصعوبات تعلم القراءة لتلاميذ المرحلة الابتدائية ذوي النمط الأيمن في

معالجة المعلومات

استغرق تطبيق البرنامج ثلاث شهور تقريباً على مدي (٣٦) جلسة تم تطبيقها بشكل فردي بواقع ثلاث جلسات أسبوعياً مدة الجلسة تتراوح ما بين (٣٠ : ٣٥) دقيقة بالإضافة إلى الجلسات الأولية للتشخيص وتطبيق الأدوات، ويوضح جدول (١٦) خطة سير جلسات البرنامج العلاجي

جدول (١٦) خطة سير جلسات البرنامج العلاجي

النمط الأيمن في معالجة المعلومات				
الأدوات المستخدمة	الأساليب العلاجية	الفنيات العلاجية	أهداف الجلسة	الجلسة
		المناقشة والحوار	جلسة تمهيدية	الجلسة (١)
ساعة إيقاف - مشغل موسيقي	- التنفس والاسترخاء - المران المخي	النمذجة - التعزيز - التغذية الراجعة - الواجب المنزلي	- التدريب علي تمارين التنفس والاسترخاء - التدريب علي تمارين المران المخي	الجلسة (٢ : ٤)
بطاقات الانتباه والتركيز - محاة - قلم ماركر - بطاقات كروت - استمارة الواجب المنزلي - مجسمات - مشغل أصوات - موسيقي	- التنفس والاسترخاء - المران المخي - فن الرسم	النمذجة - التعزيز - التغذية الراجعة - الواجب المنزلي - التشكيل	- التدريب علي تنمية مهارة الانتباه والتركيز - التدريب علي تنمية مهارة الإدراك البصري والسمعي	الجلسة (٥ : ١٦)
بطاقات الذاكرة - بطاقات كروت - استمارة الواجب المنزلي - مشغل موسيقي - محاة - قلم ماركر	- التنفس والاسترخاء - المران المخي	النمذجة - التعزيز - التغذية الراجعة - الواجب المنزلي - التشكيل	- التدريب علي مهارة الذاكرة البصرية والسمعية - التدريب علي مهارة القراءة	الجلسة (١٧ : ٣٤)
		المناقشة والحوار	- تطبيق أدوات القياس البعدي - جلسة ختامية	الجلسة (٣٥ : ٣٦)

إجراءات البحث:

قامت الباحثة بالاطلاع على العديد من المراجع والدراسات التي اهتمت بتناول موضوع صعوبات تعلم القراءة، وذلك للتعرف على أهم الخصائص المميزة لهؤلاء التلاميذ، وأهم معايير ومحكات تشخيص هذه الصعوبات، بالإضافة إلى الاطلاع على المراجع والدراسات التي تناولت أنماط معالجة المعلومات وذلك لتوضيح أهم الخصائص المميزة للنمط الأيمن في معالجة المعلومات والتعرف على الأساليب المعرفية والاستراتيجيات التدريسية الخاصة به للوقوف على أفضل الطرق التي تقدم بها المعلومات بشكل يمكنه من

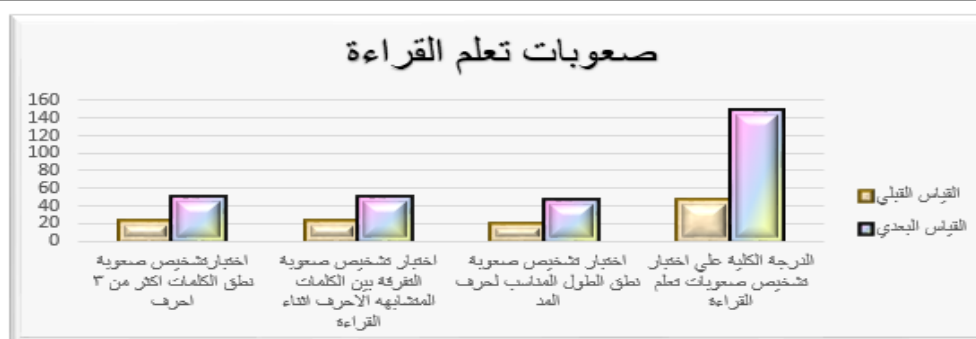
استقبالها ومعالجتها ومن ثم الاستفادة منها، وفي ضوء ذلك تم تصميم أنشطة البرنامج العلاجي، وبعد الحصول على الموافقات الأمنية والتحقق من الخصائص السيكومترية لأدوات البحث، تم تطبيق الأدوات على مجتمع البحث (٢٥) تلميذ، وفي ضوء ذلك تم استبعاد (٦) تلاميذ لا تظهر درجاتهم وجود صعوبات تعلم القراءة، (٣) تلاميذ ينتموا لمستوي اجتماعي اقتصادي اقل من المتوسط، (٣) تلاميذ لديهم نسبة ذكاء اقل من المتوسط، تلميذ لديه ضعف بصر وأخر لديه اضطراب بالغدة الدرقية، وفي ضوء الكشف عن نمط معالجة المعلومات السائد وجد أن (٥) من التلاميذ من ذوي النمط الأيمن في معالجة المعلومات، ومن ثم تم تطبيق جلسات البرنامج. العلاجي لصعوبات تعلم القراءة عليهم بواقع ثلاث جلسات أسبوعيا وعند الانتهاء من تطبيق البرنامج مباشرة تم إجراء القياس البعدي لأدوات البحث ثم أعيد تطبيق الأدوات بعد ما يقرب من شهرين من تطبيق البرنامج (القياس التتبعي)

نتائج البحث ومناقشاتها

نتائج الفرض الأول: الذي ينص على (يوجد فروق بين القياسين القبلي والبعدي في صعوبات تعلم القراءة لدي تلاميذ المرحلة الابتدائية ذوي النمط الأيمن في معالجة المعلومات بعد تطبيق البرنامج العلاجي) للتحقق من صحة الفرض الأول قامت الباحثة باستخدام اختبار ولكوكسون للكشف عن دلالة الفرق بين القياس القبلي والقياس البعدي وذلك من خلال حساب متوسط رتب درجات القياسين لتلاميذ عينة البحث ويوضح جدول (١٧)، وشكل (١) ما توصلت إليه الباحثة .

جدول (١٧) دلالة الفروق بين أداء التلاميذ في القياسين البعدي -التتبعي على اختبار صعوبات القراءة

مستوي الدلالة	قيمة Z المحسوبة	مجموع الرتب	متوسط الرتب	المتوسط الحسابي	العدد	قبلي-بعدي	
دال	٢,٠٢	٠	٠	٢٣	٠	الرتب السالبة	اختبار تشخيص الصعوبة في نطق الكلمات الأكثر من ٣ أحرف
		١٥	٣	٥٠,١٨	٥	الرتب الموجبة	
		٠	٠		٠	الرتب المتعادلة	
					٥	الإجمالي	
دال	٢,٠٢	٠	٠	٢٢,٦	٠	الرتب السالبة	اختبار تشخيص صعوبة التفرقة بين الكلمات المتشابهة الأحرف أثناء القراءة
		١٥	٣	٥٠,٢	٥	الرتب الموجبة	
		٠	٠		٠	الرتب المتعادلة	
					٥	الإجمالي	
دال	٢,٠٢	٠	٠	١٩,٨	٠	الرتب السالبة	اختبار تشخيص الصعوبة في نطق الطول المناسب لحرف المد للكلمات
		١٥	٣	٤٧	٥	الرتب الموجبة	
		٠	٠		٠	الرتب المتعادلة	
					٥	الإجمالي	
دال	٢,٠٢	٠	٠	٤٦,٦	٠	الرتب السالبة	الدرجة الكلية على اختبار تشخيص صعوبات تعلم القراءة
		١٥	٥,٦	١٤٨,٥	٥	الرتب الموجبة	
		٠	٠		٠	الرتب المتعادلة	
					٥	الإجمالي	



شكل (١) المتوسطات الحسابية لأبعاد اختبار صعوبات تعلم القراءة في القياسين (القبلي-البعدي)

وفي ضوء النتائج السابق يتضح أن: قيمة Z المحسوبة للدرجة الكلية على اختبار صعوبات تعلم القراءة وما يتضمنه من اختبارات تساوي (٢,٠٢) وهي داله عند مستوي (٠,٠٥) ومن ثم يوجد فرق دال إحصائياً بين القياس القبلي والقياس البعدي لصالح القياس البعدي (المتوسط. الأعلى) لدي التلاميذ مما يشير إلى فاعلية

البرنامج العلاجي في التخفيف من صعوبات تعلم القراءة لدي تلاميذ المرحلة الابتدائية ذوي النمط الأيمن في معالجة المعلومات وتحسن مستوى مهارة القراءة لديهم

وربما يرجع السبب في هذا التحسن إلي: -

- تقديم الأنشطة بالأساليب والاستراتيجيات والأدوات التي تتوافق مع خصائص النمط السائد لدي عينة الدراسة وهو النمط الأيمن في معالجة المعلومات مما يمكن التلميذ من استقبالها ومعالجتها بسهولة ويسر، حيث أشار تورانس ومكارثي إلى أن لكل نمط من أنماط معالجة المعلومات أساليب واستراتيجيات تدريس تختلف عن الأساليب والاستراتيجيات المستخدمة مع النمط الأخر.

- اتباع أحد الأساليب العلمية للتنفس الصحيح التي تعمل على زيادة تغذية المخ بالدم المحمل بالأكسجين اللازم لتنشيط النصفان الكرويان ورفع كفاءة عمل الخلايا العصبية، والوصول لحالة من الاسترخاء يتحرر فيها التلميذ من التوتر العصبي الذي يؤثر على الأداء العقلي والتعلم مع ممارسة تمارين المران المخي التي تعمل علي زيادة الانتباه والتركيز وهو ما أشارت إليه دراسة (هاني سليمان، سارة رياض، ٢٠٢٠)

- تنمية العمليات المعرفية لمنظومة التقييم المعرفي حيث تشكل الأسس المعرفية والمحددات الرئيسية لعملية التعلم الأكاديمي وهو ما يتفق مع دراسة (مجده السيد، نائلة حسونة، ٢٠١٢)

- تنوع الأنشطة والتدريبات وتنوع طرق تقديمها مع استخدام مجموعة متنوعة من الأدوات المحببة لدي التلاميذ والتي تتطلب تفاعل بالأيدي وهو ما أشار إليه "ديفيد" بان التعلم ينتقل عبر الأيدي إلى المخ بشكل أسرع خاصة لدي الأطفال ذوي صعوبات التعلم (Davis,2002)

- تطبيق الأنشطة بصورة فردية على كل تلميذ بما يتناسب مع قدراته وإمكاناته

- الواجبات المنزلية فقد أشارت دراسة (الثمالي، ٢٠١٦) إلى فاعلية الواجبات المنزلية في التحصيل الدراسي والاحتفاظ بالتعلم لدي طلاب الصف الخامس الابتدائي.

نتائج الفرض الثاني: الذي ينص على (لا يوجد فروق بين القياسين البعدي والتتبعي في صعوبات تعلم

القراءة لدي تلاميذ المرحلة الابتدائية ذوي النمط الأيمن في معالجة المعلومات)

للتحقق من صحة الفرض الثاني قامت الباحثة باستخدام اختبار ولكوكسون للكشف عن دلالة الفروق بين

القياس البعدي والقياس التتبعي (بعد مرور ما يقرب من شهرين من تطبيق البرنامج) لقياس مدي التغيير، وذلك من خلال حساب متوسط رتب درجات القياسين لتلاميذ عينة البحث، ويوضح جدول (١٨) وشكل (٢) ما توصلت إليه الباحثة من نتائج في هذا الصدد .

جدول (١٨) دلالة الفروق بين أداء التلاميذ في القياسين البعدي-التتبعي على اختبار صعوبات القراءة

مستوي الدلالة	قيمة Z المحسوبة	مجموع الرتب	متوسط الرتب	المتوسط الحسابي	العدد	بعدي-تتبعي	
غير دال	٠,٤٧	١	١	٥١,٤	١	الرتب السالبة	اختبار تشخيص الصعوبة في نطق الكلمات الأكثر من ٣ أحرف
		١٠	٣,٣	٥٢,٢	٣	الرتب الموجبة	
					١	الرتب المتعادلة	
					٥	الإجمالي	
غير دال	Chart Title	٢	٢	٥٠,٢	١	الرتب السالبة	اختبار تشخيص صعوبة التفرقة بين الكلمات المتشابهة الأحرف أثناء القراءة
		٨	٢,٦	٥٠,٨	٣	الرتب الموجبة	
					١	الرتب المتعادلة	
					٥	الإجمالي	
غير دال	٠,٣٦	٢,٥	٢,٥	٥٠,٦	١	الرتب السالبة	اختبار تشخيص الصعوبة في نطق الطول المناسب لحرف المد للكلمات
		١٢,٥	٣,١٢	٥١,٤	٤	الرتب الموجبة	
					٠	الرتب المتعادلة	
					٥	الإجمالي	
غير دال	٠,٤	٢	٢	١٤٨,٢	١	الرتب السالبة	الدرجة الكلية على اختبار تشخيص صعوبات تعلم القراءة
		٤	٢	١٤٨,٨	٢	الرتب الموجبة	
					٢	الرتب المتعادلة	
					٥	الإجمالي	



شكل (٢) المتوسطات الحسابية لأبعاد اختبار صعوبات تعلم القراءة في القياسين (البعدي-التتبعي)

وفي ضوء النتائج السابق يتضح أن:- الفروق بين القياسين هي فروق طفيفة غير جوهرية حيث كانت قيمة Z المحسوبة لاختبار تشخيص صعوبات تعلم القراءة تساوي (٠.٤)، وهي غير داله إحصائياً، ومن ثم لا يوجد فرق دال إحصائياً بين القياسين أي أن التأثير الإيجابي للبرنامج العلاجي امتد بعد القياس البعدي إلي القياس التتبعي بعد مرور ما يقرب من شهرين من التطبيق وما زال التحسن مستمرا مما يشير إلي استمرارية فعالية

البرنامج العلاجي وفق نمط معالجة المعلومات السائد في التخفيف من صعوبات تعلم القراءة وتحسين مستوى مهارة القراءة لدي التلاميذ المرحلة الابتدائية ذوي صعوبات تعلم القراءة

التوصيات والبحوث المقترحة

توصيات البحث:

- يوصي بضرورة إعادة النظر في أساليب التدريس بحيث تراعي أنماط معالجة المعلومات المختلفة
- يوصي بتنوع الأنشطة والفنيات المستخدمة من قبل المعلم مما يساعد على تحقيق أقصى استفادة
- يوصي بعقد دورات تدريبية للمعلمين لتوعيتهم بخصائص ذوي صعوبات التعلم للمساعدة في الكشف المبكر

البحوث المقترحة

- فعالية برنامج قائم على نمط معالجة المعلومات غير السائد في علاج صعوبات التعلم
- دراسة مقارنة لأنماط معالجة المعلومات بين التلاميذ المتأخرين دراسيا وبطيء التعلم وذوي صعوبات التعلم

المراجع

- الشمالي، عبد الرزاق، (٢٠١٦)، أثر الواجبات المنزلية في التحصيل الدراسي والاحتفاظ بالتعلم لدي طلاب الصف الخامس الابتدائي "دراسة تجريبية"، المجلة العلمية، كلية التربية، جامعة أسيوط، ٤٥٢، (٥٤١٦)، ص ٣٤-١
- الزياد، فتحي، (٢٠٠٧)، مقياس التقدير التشخيصي لصعوبات تعلم القراءة، القاهرة، الأنجلو المصرية
- السيد، رأفت رخا، (٢٠٠٣)، أثر استخدام برنامج علاجي لأطفال المرحلة التأسيسية ذوي صعوبات التعلم دراسات تجريبية، رسالة دكتوراه، معهد الدراسات والبحوث التربوية، جامعه القاهرة
- الشخص، عبد العزيز، (٢٠١٣)، مقياس المستوى الاجتماعي الاقتصادي للأسرة، الأنجلو المصرية
- الكحالي، سالم (٢٠١٠)، صعوبات تعلم القراءة تشخيصها وعلاجها، عمان، مكتبة الفلاح للنشر
- الكشكي، مجده؛ حسونة، نائلة، (٢٠١٢)، فعالية برنامج تدريبي معرفي قائم على نظريه باس في تحسين صعوبات القراءة لدي تلاميذ المرحلة الابتدائية بمنطقة القصيم، مجله كلية الآداب، جامعه المنوفية، (٨٧)، ص ص(١-٤١)
- إبراهيم، سليمان عبد الواحد، (٢٠٠٧)، المخ وصعوبات التعلم رؤية في إطار علم النفس العصبي المعرفي، مصر، مكتبة الأنجلو المصرية
- إبراهيم، سليمان عبد الواحد، (٢٠١٠)، المرجع في صعوبات التعلم، مصر، مكتبة الأنجلو المصرية
- إبراهيم، عبد الباسط، (٢٠٠٠)، دراسة الفروق الوظيفية بين النصفين الكرويين عند أداء عدد من المهام اللفظية والمكانية لدي طلاب المرحلة الثانوية، مجله كلية التربية، ٤٣ (١٠)، ص ٢٨٦: ٣٥٢
- رويد، جال، (٢٠١١)، مقياس ستانفورد بينية، تقنين (فرج، صفوت)، مصر، الأنجلو
- رياض، أنور؛ عباده، احمد؛ (١٩٨٦)، مقياس تورانس لأنماط معالجة المعلومات، القاهرة، الأنجلو

- سليمان، هاني؛ رياض، سارة، (٢٠٢٠)، فاعلية برنامج تدريبي سلوكي مستخدم الرياضة الدماغية لخفض اضطراب نقص الانتباه المصحوب بالنشاط الزائد لتلاميذ المرحلة الابتدائية ذوي صعوبات التعلم الأكاديمية، مجلة كلية التربية، جامعة الأزهر، ١٨٥ (٢)، ص ص ٦٢٣ : ٦٢٢
- شويعل، سامية، (٢٠١٢)، دراسة الهيمنة المخية لدى التلميذ المصاب بعسر القراءة (الدسلكسيا) بمنطقة تمراست " تناول نفس-عصبي، مجلة العلوم الإنسانية، (٣٨)، ص ص ١٩٥ : ٢١٤
- عبد القوي، سامي، (٢٠١٠)، علم النفس العصبي أسس وطرق تقييم، مصر، الأنجلو المصرية
- عفانة، عزو؛ الخزندار، نائلة، (٢٠٠٧)، التدريس الصفي بالذكاءات المتعددة، عمان، دار المسيرة
- عواد، احمد، (٢٠١١)، اختبار تشخيص صعوبات تعلم القراءة لدى تلاميذ المرحلة الابتدائية، مؤسسة حورس الدولية للنشر والتوزيع
- عبد الحميد، احمد؛ المكاحلة، عوفان (٢٠١٩): -دراسة مقارنة بين الطلبة العاديين والطلبة ذوي صعوبات تعلم الرياضيات في نمط سيطرة وظائف نصفي المخ، مجلة الجامعة الإسلامية للدراسات التربوية والنفسية، مجلد (٢٧)، العدد (١)، ص ص ١ : ١٩
- غنايم، عادل، (٢٠١٦)، البرامج العلاجية لصعوبات التعلم، عمان، دار المسيرة للنشر
- كامل، عبد الوهاب، (٢٠٠٧)، اختبار المسح النيورولوجي السريع، مكتبة الأنجلو المصرية
- كحلة، ألفت حسين، (٢٠١٢)، علم النفس العصبي، القاهرة، الأنجلو المصرية
- كمال الدين، سارة (٢٠١٧): -تنمية الانتباه لدي تلاميذ المرحلة الابتدائية من ذوي صعوبات تعلم القراءة كمدخل لتحسين الشعور بالسعادة، رسالة ماجستير، كلية البنات، جامعة عين شمس
- نجلزي، جاك، (٢٠٠٦)، مقياس منظومة التقييم المعرفي (الكاس) للذكاء، ترجمة (الديب، ايمن؛ الأعسر، صفاء) القاهرة، مكتبة الأنجلو المصرية.

– المراجع الأجنبية

- Allington-Smith, P. (2006). *Mental health of children with learning disabilities. Advances in Psychiatric Treatment, 12(2), 130-138.*
- Davis, A(2002), *Attention biases in attention deficit hyperactivity disorder, Abstracts international, v(62),n(11),p 5368-b.*
- Gebauer, D., Fink, A., Filippini, N., Johansen-Berg, H., Reishofer, G., Koschutnig, K. and Enzinger, C. (2012). *Differences in integrity of white matter and changes with training in spelling impaired children: a diffusion tensor imaging study. Brain Structure and Function, 217(3), 747-760.*
- Gilger, J. W., & Kaplan, B. J. (2001). *Atypical brain development: a conceptual framework for understanding developmental learning Disabilities, Developmental neuropsychology, 20(2), 465-481.*

-
- Marchman, K. M. (2001). *A study of the nonverbal learning disabilities subtype and its impact on peer interaction and peer acceptance (Doctoral dissertation, Union Institute, Graduate College).*
 - McCarthy, R. A., & Warrington, E. K. (1990). *Cognitive neuropsychology: A clinical introduction.*
 - Obrzut, J. E., Boliek, C. A., Bryden, M. P., & Nicholson, J. A. (1994). *Age-and sex-related differences in left-and right-hemisphere processing by learning disabled children. Neuropsychology, 8(1), 75.*
 - Sandson, T. A., Bachna, K. J., & Morin, M. D. (2000). *Right hemisphere dysfunction in ADHD: Visual hemispatial inattention and clinical subtype. Journal of Learning Disabilities, 33(1), 83-90.*
 - Silagi, M. L., Radanovic, M., Conforto, A. B., Mendonça, L. I. Z., & Mansur, L. L. (2018). *Inference comprehension in text reading: Performance of individuals with right-versus left-hemisphere lesions and the influence of cognitive functions. PloS one, 13(5), 213-230..*
 - Spicer, S. M. (2012). *Cognitive development of right hemisphere functioning from ages 4 to 8 (Doctoral dissertation, Fielding Graduate University).*
 - York, H. J. (1998). *The effects of right/left hemispheric preference on academic achievement at the middle school level. dissertation, Abstract International, V(58),n(8),p 140-15*

The effectiveness of treatment program for reading disabilities for primary pupils with the right hemisphere to process information

nan Samy Mohamed Hamed

Researcher - Educational Psychology- Faculty of women Ain-Shams University

Prof. Dr. Asmaa Abdel Moneim

Professor of Educational Psychology- Faculty of women Ain-Shams University

Dr. Rania Maher wahdy

Teacher of Educational Psychology- Faculty of women Ain-Shams University

Abstract

The aim of this research is to discover the effectiveness of the treatment program for reading disabilities for primary pupils with the right hemisphere to process information. The sample consists of (5) pupils suffering from reading disabilities with the right hemisphere to process information, the treatment program for reading disabilities was applied with methods and strategies that compatible with this hemisphere of the brain, this enable pupils with the right hemisphere to receive and process information easily. The program was applied in (3) sessions per week, the whole programs consists of (36) session, the time of each (30:35) minutes. The tools of the study were the Diagnostic Assessment Scale for Learning Difficulties to Read, the quick Neurological screening Test, the Diagnostic Test for Reading Difficulties, the Stanford-Binet Intelligence Scale, Fifth Edition, the Cognitive Assessment System Scale, the Family Socio-Economic Level Scale, and the Torrance Scale for Information Processing Patterns, (A) Edition, and the treatment Program. The result of this study indicated to the effectiveness of the treatment program for reading disabilities for primary pupils with the right hemisphere to process information.

keywords *∴ Treatment program - Reading disabilities- The right hemisphere to process information*