

نظم المساندة الأكاديمية لطالبات السنة التحضيرية
بجامعة الامام عبد الرحمن بن فيصل

- ١- د. أسماء عبد السلام عبد القادر / أستاذ مساعد بقسم تطوير الذات – عمادة السنة التحضيرية جامعة الإمام عبد الرحمن بن فيصل (باحث رئيس)
- ٢- د. نهي عوض موسى / أستاذ مساعد بقسم تطوير الذات- عمادة السنة التحضيرية جامعة الإمام عبد الرحمن بن فيصل
- ٣- د. ناهد السيد أحمد نصر/ أستاذ مساعد بقسم تطوير الذات- عمادة السنة التحضيرية جامعة الإمام عبد الرحمن بن فيصل

ملخص الدراسة:

تهدف الدراسة الحالية إلى تسليط الضوء على النظم الأكاديمية المساندة بالسنة التحضيرية، والوقوف على الوضع الراهن لتلك النظم من وجهة نظر طالبات المسار الإنساني بالسنة التحضيرية بجامعة الإمام عبد الرحمن بن فيصل، واقتراح الآليات لتعزيز تلك النظم، وقد استخدمت الباحثات المنهج الوصفي لإجراء الدراسة وتم تصميم استبانة في ضوء العديد من الموجهات المتضمنة في أدبيات الدراسة والدراسات والبحوث السابقة والخبرة الشخصية للباحثات طبقت على ٤٠٠ طالبة من طالبات المسار الإنساني بالسنة التحضيرية وأظهرت نتائج الدراسة موافقة غالبية العينة على أهمية نظم المساندة الأكاديمية المقدمة لهن من قبل السنة التحضيرية، كما جاء ترتيب الأهمية ومدى الاستفادة من تلك النظم من وجهة نظر الطالبات على النحو التالي: التعليم الإلكتروني، تدريب وتطوير الطالبات، مصادر التعلم، الإشراف الطلابي، الأنشطة الطلابية، الإشراف الأكاديمي، والمسؤولية المجتمعية، وهناك عدد من التوصيات طرحتها الدراسة من بينها تدعيم بوابة خدمات الطالبات الإلكترونية وتفعيل دورها في متابعة الطلاب من خلال الإشراف الأكاديمي، وإنشاء سجل مهاري لطلاب السنة التحضيرية، تصميم برامج تعليمية تساعد على تنمية الإبداع لدى طلاب السنة التحضيرية. تدعيم مراكز مصادر التعلم بأحدث المراجع العلمية التي تخدم مقررات السنة التحضيرية، وتهيئة الطلاب للتعلم الذاتي واستخدام أحدث التقنيات في كافة المقررات الأكاديمية. ضرورة توظيف التقنية الحديثة وتطبيقاتها المختلفة؛ لتسهيل عمليات التواصل بين المرشدين والطلبة. تدعيم مشاركة الطالبات الفعالة في خدمة وطنهم وتحمل المسؤولية المجتمعية وتمكين الطلاب من القدرة على التعلم الذاتي وتعزيز مهارة البحث والاستكشاف.

الكلمات المفتاحية: المساندة الأكاديمية-السنة التحضيرية

Organizing academic support for preparatory year students at Imam Abdul Rahman bin**Faisal University**

1-**Dr. Asmaa Abdul Salam Abdulkader**- Assistant Professor, Department of Self Development, Deanship of Preparatory Year, Imam Abdul Rahman Bin Faisal University (**Principal Researcher**).

2-**Dr. Noha Awad Mousa** Assistant Professor, Department of Self Development, Deanship of Preparatory Year, Imam Abdul Rahman Bin Faisal University.

3-**Dr. Nahed El Sayed Ahmed Nasr** Assistant Professor, Department of Self Development, Deanship of Preparatory Year, Imam Abdul Rahman Bin Faisal University

Abstract:

This study aims to investigate the academic and supporting administrative systems in the preparatory year of the humanity track at the University of Imam Abdul Rahman bin Faisal. In addition identify the status of those systems from the point of students' view and suggest a mechanism for strengthen these systems. A descriptive approach was used and a questionnaire was constructed and designed using many of the guidelines including literature review, research and the personal experience of the researchers.

The results of the study showed the importance of academic and administrative support systems provided to the preparatory year students. The importance priority of these systems was as follows electronic learning, training and development of the students, learning resources, student supervision, student activities, academic supervision and social responsibility. From Study Recommendations: Based on the findings of the researchers, the study presents a set of recommendations: Supporting the e-Services Portal and enable its role in following up students through academic supervision Establishing a training unit on academic and life skills and social responsibility. Establishing a skills record for preparatory year students Designing educational programs to develop the creativity of the preparatory year students. ,updating the learning resource centers with the scientific references that serve the preparatory year courses , Preparing students for self-learning and using the latest technology through all academic courses.

Keywords: Academic Support - Preparatory Year

مقدمة:

أدركت معظم دول العالم أن مرحلة التعليم العالي تعد من المراحل المهمة التي تعتمد عليها ركائز التنمية بالمجتمع؛ فالاهتمام والتطوير بهذا التعليم من المؤكد سيكون له مردوده الإيجابي على تنمية وتطوير المجتمع بأسره، لذا أصبح من الأهمية بمكان الأخذ بكل أساليب ضمان جودة النظم الأكاديمية المساندة للطلاب بهذه المرحلة، ومواجهة كل مشكلاتهم، والتحديات التي تواجههم.

ومن المعلوم أن للتعليم الجامعي دور كبير في معظم دول العالم في مساندة الطالب لتنمية شخصيته وتهذيب سلوكه من خلال صقل قدراته العقلية، والتدريب على التفكير السليم لمعالجة القضايا والمشاكل المختلفة التي يواجهها في حياته اليومية، وبهذا لم تعد الجامعة مجرد مركز أكاديمي للبحث العلمي بحيث يستشعر فيها الطلاب انفصالاً عن الحياة العامة في المجتمع، بل أضحت أيضاً بمثابة تنظيمات ثقافية للشباب، يتم في رحابها

تفاعل حيوي وضروري بين شتى الاتجاهات الفكرية، فالحياة الجامعية ضرباً من التفاعل الثقافي والفكري لإعداد الطلاب وتهيئتهم لتحمل المسئولية، ومساعدتهم لمواجهة مشكلاتهم، وهذا يمثل الدور الاستراتيجي للجامعة والذي يميزها عن بقية المؤسسات التربوية الأخرى. (الزيود، ٢٠١٢)

من هذا المنطلق أخذ القائمون في المملكة العربية السعودية على عاتقهم التخطيط المستقبلي للتعليم الجامعي لتحقيق هذا الدور وللمواجهة التغيرات التي تواجه هذا المرحلة المهمة من مراحل التعليم، وتم استحداث برامج ومؤسسات عديدة لتواكب التطورات المحلية والعالمية من بينها استحداث السنة التحضيرية.

ولا غرو أن الجامعات السعودية تواجه تحدي كبير كل عام في كيفية قبول الكم الهائل من خريجي الثانوية العامة، واتاحة الفرصة لكل طالب في الحصول على خدمة تعليمية متميزة، تتوافق مع قدراته واتجاهاته، لذا لجأت الجامعات الي دراسة التجارب العالمية في هذا الصدد، وقررت استحداث سنة تحضيرية لطلاب الجامعات المختلفة، بحيث تساهم في تحسين وتسهيل مهمة القبول وضبط الجودة (سالم، ٢٠١١).

ويعد النجاح الأكاديمي الذي يحققه طالب السنة التحضيرية بالجامعات السعودية عامل مهم في نجاحه المستقبلي في التخصص الذي يلتحق به ، الأمر الذي يعكس دور وأهمية هذه السنة في حياة الطالب الجامعي ، ليس فقط علي المستوى العلمي بل أيضاً المستوي الاجتماعي والنفسي، الأمر الذي دعي لوجود دراسات سابقة تطرقت لبعض المشكلات التي تواجه الطلاب بهذه المرحلة كدراسة (الشهراني ، ٢٠١٦) والتي تناولت المعوقات التي تواجه طلاب السنة التحضيرية في الجامعات السعودية وسبل التغلب عليها واستهدفت طلاب السنة التحضيرية بجامعة الجوف للكشف عن هذه المعوقات ، وسبل التحسين.

أما الدراسة الحالية تناولت النظم الأكاديمية المساندة لطالبات السنة التحضيرية بجامعة الإمام عبد الرحمن بن فيصل، وفيما يلي نعرض مبررات اختيار هذا الموضوع من خلال عرض مشكلة الدراسة وأهميتها.

مشكلة الدراسة:

انبثقت مشكلة الدراسة من خلال استقراء أهم نتائج الدراسات السابقة والأدبيات والتي أكدت على أنه -انطلاقاً من أهمية مرحلة التعليم الجامعي وعلى الأخص السنة التحضيرية- يستلزم اجراء دراسات للتعرف على الأنظمة المساعدة للطلاب في هذه السنة وفي هذا الصدد تشير نتائج دراسة أكرمان (Ackerman, 2019) إلى وجود تباين بين توفير الخدمات ونظم دعم ومساندة الطلاب المعلنة رسمياً وإمكانية الوصول إلى هذه الخدمات واستخدامها عملياً. وأنه نادراً ما يتم استخدام خدمات دعم الطلاب الأخرى، مثل المهن والخدمات الاستشارية، لطلاب كلية التربية. ويرجع ذلك إلى صعوبة الوصول إلى هذه الخدمات.

وهناك بعض الأدبيات أكدت على أن وقوع الطلبة تحت الملاحظات الأكاديمية فقط بشكل كبير قد يصاحبه تردي في بعض أوضاعهم الاجتماعية أو النفسية، أو الأكاديمية وزيادة المشاعر السلبية لديهم، مما قد يؤثر على تحصيلهم الأكاديمي وعدم رغبتهم في إكمال تعليمهم الجامعي. بالإضافة الي أن الجامعة كمؤسسة رسمية، قد تتضمن قوانين قد تبرز بعض المشكلات لدى بعض الطلبة؛ مما قد يصيبهم بالتوتر والاضطراب ويؤثر بالتالي على تحصيلهم الدراسي. (المحروقية، واخرون، ٢٠١٨) بالإضافة إلى ذلك هناك دراسات توصلت الي أن الوسائل التي تقدم لدعم الطلاب المعرفية والعاطفية والنظامية ومساندتهم تسهم بشكل كبير في استمرارهم واستبقائهم في التعليم الجامعي وتقلل من تسربهم الدراسي كدراسة (Arifin, 2018) الأمر الذي يتطلب تسليط الضوء علي نظم للمساندة الأكاديمية والادارية التي من الممكن أن تزيل العقبات والصعوبات التي يواجهها الطلبة وهو ما دعي لإجراء مثل هذه البحوث.

وكل ما سبق ذكره دعي الباحثات إلي دراسة هذا الموضوع ، للوقوف على واقع النظم الأكاديمية المساندة لطالبات السنة التحضيرية ولاسيما وأتينا نقف أمام معاشات واقعية الآن لكثير من التربويين عن جدوى وأهمية السنة التحضيرية ، مما يطرح العديد من التساؤلات حول كيفية السعي لضمان جودتها وتطوير أنظمتها. واستهدفت الدراسة طالبات السنة التحضيرية بالمسار الإنساني بجامعة الإمام عبد الرحمن بن فيصل وحاولت الإجابة على التساؤلات الآتية:

- ١- ما النظم الأكاديمية والادارية المساندة بالسنة التحضيرية؟
- ٢- ما الوضع الراهن للنظم الأكاديمية والادارية المساندة لطالبات السنة التحضيرية بالمسار الانساني بجامعة الإمام عبد الرحمن بن فيصل من وجهة نظر الطالبات؟
- ٣- ما آليات تعزيز نظم المساندة الأكاديمية ؟

أهمية الدراسة:

إن دعم وتعزيز تجربة الطلاب الأكاديمية والاجتماعية من أول اتصال للطلاب بالجامعة وإلي أن يصبح خريجاً أمراً حاسماً للنجاح في التعليم العالي اليوم لكل من الطالب والمؤسسة (Ciobanu, 2013)، ومن هنا تتضح أهمية الدراسة الحالية من حيث القيمة النظرية لتقديمها مفاهيم حول النظم التي تدعم طالبات التعليم الجامعي في مسيرتهم الأكاديمية، وأيضاً من الناحية العملية لتعرفها واقع تلك النظم بالسنة التحضيرية بإحدى الجامعات السعودية ومن خلالها:

- يزاد وعي أعضاء هيئة التدريس بتفعيل النظم المساندة للطلاب
- تزويد المسؤولين بتوصيات تساعد في رفع كفاءة تلك النظم في الجامعات السعودية.

- تنمية وعي طلبة الجامعة بأهمية دور نظم المساندة الأكاديمية.
حدود الدراسة:
- **الحد الموضوعي:** اقتصرت الدراسة على تعرف النظم الأكاديمية المساندة في المجالات التالية: مصادر التعلم، تدريب الطالبات، الأنشطة الطلابية، الإشراف الأكاديمي، التعليم الإلكتروني، الإشراف الطلابي، والمسؤولية المجتمعية بالسنة التحضيرية بجامعة الإمام عبد الرحمن بن فيصل.
- **الحد المكاني:** تم تطبيق الجزء الميداني من هذه الدراسة بالمسار الانساني للسنة التحضيرية جامعة الإمام عبد الرحمن بن فيصل بكلية الآداب.
- **الحد البشري:** اقتصرت الدراسة على طالبات المسار الانساني بالسنة التحضيرية جامعة الإمام عبد الرحمن بن فيصل.
- **الحد الزمني:** تم تطبيق أداة الدراسة في الفصل الدراسي الثاني من العام الجامعي ١٤٤٠هـ/ ١٤٤١هـ.

مصطلحات الدراسة:

السنة التحضيرية: السنة التحضيرية هي مرحلة انتقالية من المرحلة الثانوية إلى المرحلة الجامعية لمدة عام دراسي يتلقى فيه الطالب مواد تأهيلية، ويتخصص بعدها حسب المعدل الذي يحصل عليه في هذا العام الدراسي. (محمد، ٢٠١٦) ، وقد تم الموافقة علي انشاء السنة التحضيرية بجامعة الإمام عبد الرحمن بن فيصل وبدأت الدراسة فيها في الفصل الدراسي الأول للعام الجامعي بتاريخ ١٨/١٠/١٤٢٩هـ ثم تم إنشاء عمادة السنة التحضيرية والدراسات المساندة بالجامعة وذلك للإشراف على طلبة السنة التحضيرية ومتابعة تنفيذ برامجها بالتعاون مع الكليات المعنية وعمادة القبول والتسجيل.

نظم المساندة الأكاديمية: يقصد بنظم المساندة الأكاديمية في هذه الدراسة اجرائياً انها الوسائل والأدوات المناسبة التي تقدمها عمادة السنة التحضيرية لطلابها لتطویر مستواهم الأكاديمي وتوجيههم نفسياً واجتماعياً ومتابعة انتظامهم في الدراسة وثقل معارفهم بما يتلاءم مع الدراسة في التخصصات الأكاديمية المختلفة.

منهج الدراسة: تم استخدام المنهج الوصفي نظراً لملائمته لطبيعة الدراسة، وتم تطبيق استبانة علي عينة الدراسة من طالبات السنة التحضيرية بجامعة الإمام عبد الرحمن بن فيصل.

الإطار النظري:

يتناول الإطار النظري للدراسة موضوع نظم المساندة الأكاديمية التي تقدم لدعم الطلاب بالتعليم الجامعي ، وهناك بعض الدراسات التي تطرقت الي الخدمات المقدمة للطلاب منها دراسة العاني والراسبيبة (٢٠١٣) التي تناولت موضوع جودة الخدمات التي تقدمها عمادة شؤون الطلاب بجامعة قابوس في المجالات التالية : الخدمات الاجتماعية وخدمات الإسكان الطلابي ومجال التدريب المستند للطلاب ، كما أن دراسة جمعة (١٤٣٦) كشفت عن مستوى جودة الخدمات الطلابية ورضا الطلاب عنها في جامعة الملك سعود، وأظهرت نتائجها أن مستوى الخدمات المقدمة والرضا عنها كان متوسطاً لكل من: الإسكان، والتغذية، وشؤون الطلاب، وعالياً لكل من: المنشآت الطلابية، والمكتبة ومصادر المعلومات، وإدارة التعليم، والقبول والتسجيل.

أما بالنسبة للسنة التحضيرية بجامعة الإمام عبد الرحمن بن فيصل ، هناك نظم تقدم للطلاب لدعمهم في السنة التحضيرية ، ومنها:

- **غرفة مصادر التعلم:** تعد غرفة المصادر بمثابة القاعة الدراسية التي يتلقى فيها الطلاب المساندة الأكاديمية والتربوية بدرجة كبيرة خارج أسوار القاعة الدراسية ويمكن القول بأنها هي نظام تربوي يحتوي علي برامج متخصصة تكفل مصدراً تعليمياً يساعد الطلاب ذوي مستوى التحصيل المنخفض على الاستفادة من التدريبات التي تؤدي إلى تحسن مستواهم التحصيلي وتقليل التعثر الأكاديمي وتساعد على استمرار الطلاب داخل صفوفهم العادية. (الهزايمة، ٢٠١٢) وتقدم غرفة المصادر برامج أكاديمية متخصصة تناسب احتياجات الطالب ، مما يزيد من تفاعله الاجتماعي وتواصله مع الآخرين داخل الفصل الدراسي. (العموش، ٢٠١٨).

وبالنسبة إلي مركز مصادر التعلم بعمادة السنة التحضيرية جامعة الإمام عبد الرحمن بن فيصل هو عبارة عن وحدة داخل الجامعة تسعى إلى دعم العملية التعليمية وذلك بإتاحة فرص وظروف التعلم والدراسة الفردية والجماعية، مجهز بأجهزة سمعية وبصرية مصممة ومختارة لتلائم أساليب التعليم والتعلم المختلفة. وتتكون من فرع رئيسي بالمدينة الجامعية و(٧) فروع أخرى (٢ للطلاب و٥ للطالبات). أما بالنسبة لساعات العمل بالمركز يوميا من الأحد إلى الخميس من الساعة الثامنة صباحاً حتى الخامسة مساءً (مركز دعم التعلم، ٢٠١٩). ومن أهداف ومهام مركز دعم التعلم بالسنة التحضيرية بجامعة الإمام عبد الرحمن بن فيصل: مساعدة الطالبات على تخطي كل الصعوبات التي قد تواجههم وذلك بتسخير كل إمكانيات المركز لدعم ومساعدة الطالبات وتعزيز فرص نجاحهن، من خلال توفير مصادر معلومات مختلفة ذات علاقة بالاحتياجات التربوية والتعليمية للطالبات تلبية احتياجات الفروع الفردية، وتقديم دعماً أكاديمياً خاصاً وعناية فردية بمساعدة مرشدين أكاديميين وأعضاء هيئة التدريس من ذوي الخبرة في جميع المواد الدراسية، إتاحة الفرصة للطالبات للتعلم بالسرعة الخاصة بهن طبقاً لمستوى تحصيلهن الدراسي، كسر الجمود في الجدول الدراسي التقليدي

وذلك بتغيير مكان التعلم وأساليب التعلم ووسائله، وإتاحة الفرصة للتعلم الذاتي والتعلم من زملاء الدراسة. (مركز دعم التعلم، ٢٠١٩)

-التدريب وتطوير الطالبات: تقدم عمادة شؤون الطلاب بجامعة الإمام عبد الرحمن بن فيصل مجموعة واسعة من البرامج والخدمات والأنشطة، التي تُعنى بخدمة الطالبة ورعايتها؛ فكرياً ونفسياً وثقافياً وجسدياً، وتهدف من خلال خدماتها وبرامجها وأنشطتها إلى الإسهام في بناء شخصية متكاملة ومتوازنة، وتهينة بيئة جامعية جاذبة، وبرامج محفزة، كما تعمل على تطوير الأندية والمبادرات الطلابية، واكتشاف مواهب الطلبة وتنمية طاقاتهم الإبداعية، وتقديم كافة سبل الرعاية والدعم لهم. (عمادة شؤون الطلاب، ٢٠١٩، ب).

-الأنشطة الطلابية: بالنسبة لعمادة السنة التحضيرية بجامعة الإمام عبد الرحمن بن فيصل فهي تقدم بالتعاون مع عمادة شؤون الطلاب العديد من الفعاليات منها على سبيل المثال لا الحصر: حفل استقبال الطلاب الجدد، المعرض التعريفي بكلية الجامعة، المحاضرات العامة والورش التدريبية، المسابقات الطلابية مثل مسابقة (نجم الكلية ونجم الجامعة)، زيارات لبعض المواقع الاجتماعية كدور الأيتام والمسنين ومهرجان الجنادرية، رحلات لأداء فريضة الحج والعمرة، رحلات ترفيهية، زيارات علمية كالتي تقدمها العمادة لمعرض الكتاب، مركز سابتك ومعرض الظهران والهيئة الملكية بالجبيل وغيرها من الزيارات. وتسعى عمادة السنة التحضيرية بجامعة الإمام عبد الرحمن بن فيصل من خلال الأنشطة لتشكيل المواهب وتنميتها وصقلها ورعايتها، تنمية الثقة في النفس لدى الطلاب ومساعدتهم على تحمل المسؤولية وأيضاً ترسيخ المبادئ والقيم الإسلامية في نفوس الطلبة وتنمية روح العمل الجماعي لديهم لتكوين شخصية متكاملة ومتوازنة للطلاب الجامعي. (عمادة شؤون الطلاب، ٢٠١٩، أ).

-الأندية الطلابية التي تتبع عمادة شؤون الطلاب: هناك العديد من الأندية الطلابية التي تتبع عمادة شؤون الطلاب يستطيع طلاب السنة التحضيرية الالتحاق بها من أجل تنمية وتطوير مواهبهم وهواياتهم وممارسة الأنشطة الثقافية والفنية والمشاركة المجتمعية. نادي الفراء، النادي الثقافي، نادي اللغة والأدب، نادي عطاء، النادي التربوي، النادي الصحي، نادي النورين. (عمادة شؤون الطلاب، ٢٠١٩، أ).

- المجلس الطلابي: حرصت عمادة السنة التحضيرية انطلاقاً من رسالة جامعة الإمام عبد الرحمن بن فيصل على الارتقاء بشخصية الطلاب وتطويرها، بتقديم المزيد من الثقة لهم حتى تتحقق طموحاتهم من خلال إنشاء مجلس طلابي، يعزز العلاقات، وينمي لديهم التواصل، ويساعد على الاستفادة من الطاقات والقدرات الموجودة لدى الطلاب والطالبات؛ لخلق أجواء جامعية تساعد على الإبداع، وتشكيل الثقافة العامة، وتنمية الأفكار، وتعدد الآراء والمقترحات.

- المسؤولية المجتمعية: تعتبر المسؤولية المجتمعية من المفاهيم التي تتبوأ مركز الصدارة في الأهمية على كافة المستويات المحلية والدولية، وذلك نظراً لأثرها على تحسين مستوى الحياة ومواجهة العديد من المشكلات الاقتصادية والاجتماعية التي تواجهها المجتمعات من خلال مشاركة أفرادها الفاعلة على كل المستويات لحل تلك المشكلات، ونتيجة لهذه الأهمية اتجهت العديد من المنظمات والهيئات الحكومية والدولية المتخصصة لنشر هذا مفهوم وحفز كافة الدول على الاهتمام به في كل المجالات. ومن الجدير بالذكر أن المجتمعات التي ترتفع فيها معدلات المشاركة المجتمعية في التعليم تستطيع أن توفر لها موارد مالية إضافية أكثر من المجتمعات التي تنخفض فيها معدلات المشاركة، فضلاً عن تحقيق درجة عالية من رضا المواطنين عن مجتمعاتهم، باعتبارها أداة لتحقيق مخرجات أفضل، لما تقدمه من إسهامات في تعزيز قدرات الأفراد لتحسين حياتهم وإحداث التغيير الاجتماعي المطلوب. (الوكيل، ٢٠١٢)، وتعد المسؤولية المجتمعية لطلبة الجامعة مطلب رئيس في إعدادهم لأدوارهم المختلفة في تطوير المجتمع وبناءه من خلال المشاركات الفاعلة في الأنشطة والفاعليات المجتمعية المختلفة (السمنودي، ٢٠١٥). وهناك عدد من الدراسات السابقة التي تطرقت الي المسؤولية المجتمعية لدي طلاب الجامعة والتي من بينها دراسة (أبكر، ٢٠١٤) التي هدفت الي تحديد مفاهيم المسؤولية الاجتماعية والكفاءة الاجتماعية لدي طالبات كلية التربية بجدة ومدى وعيهم بهذه المفاهيم. ومعرفة الخصائص العامة للطالبات في المرحلة الجامعية في المجتمع السعودي، وأيضاً توضيح دور الجامعة في تعزيز مفاهيم المسؤولية المجتمعية عند الطالبات. ومن هنا يري كثيرون أن علاقة الجامعة بمجتمعها هي علاقة الجزء بالكل، وأن غاية الجامعة الحقيقية ومبرر وجودها هو خدمة المجتمع، وليس أخطر على المجتمع من أن تنفصل تلك المؤسسة عنه وعن قضاياه. وفي هذا الصدد نجد أنه في كثير من الدول الأوروبية ومنها فرنسا على وجه الخصوص لم تتعزل الجامعة عن المجتمع منذ بداية تأسيسها (وزارة التعليم العالي، ٢٠١٤).

-التعليم الإلكتروني: أصبح العصر الحالي عصر تسابق المعرفة والتكنولوجيا، ونتيجة لذلك نجد أن مجال التعليم يشهد نقلة واضحة في استخدام التقنيات الحديثة، واستخدام الوسائل الحديثة لتوفير بيئة تعليمية تفاعلية تجذب الطلاب وتحثهم على تبادل الآراء والخبرات. ومن أكثر الوسائل فاعلية لتوفير تلك البيئة التعليمية التفاعلية هي تقنية المعلومات ممثلة في الحاسب الآلي والإنترنت، والتي تمكن الطلبة أن يطوروا معرفتهم وتساعدهم على البحث عن المعلومات وصياغتها مما ينمي مهارات التفكير لديهم. ويجري استخدام أنظمة التعليم الإلكتروني والتعلم عن بعد جنباً إلى جنب مع أنظمة التعليم التقليدية من أجل الاستجابة للطلب على التعليم العالي، بالإضافة الي التقدم التكنولوجي، وإمكانيات التعلم التفاعلي التي تساعد الجامعات لاستخدام

المزيد من هذه الأنظمة والتقنيات الحديثة (عبد القادر، ٢٠١٥). وهناك العديد من البحوث أشارت الي ان من اهم مجالات التطوير الأكاديمي بالجامعات هو مجال التعليم الإلكتروني، حيث أصبحت الجامعة هي التي تذهب الي الطالب وليس العكس ن الأمر الذي يتطلب المزيد من استخدام التقنيات الحديثة من قبل المعلم ن مع تطوير البيئة التعليمية بما يتناسب مع ذلك (نصرات، ٢٠١٤). وبالإضافة الي ما سبق نجد أن هناك تطور ملحوظ في المجال التربوي، حيث أصبح التعلم يركز على دور الطالب الإيجابي في تلقي المعلومة بنفسه لتعزيز دوره في التعلم الذاتي، وأصبح التركيز على أسلوب التعلم الذي يراعي خصائص المتعلمين، والفروق الفردية لتحقيق أعلى مستوي من التحصيل، بالوقت والمجهود الذي يناسب المتعلمين. وبذلك يمكن تعريف التعليم الإلكتروني بأنه وسائل ممنهجة تعتمد على التقنيات الحديثة ووسائل الاتصالات لتقديم برامج تعليمية وتدريبية للمتعلمين في اي وقت وفي اي مكان بطريقة متزامنة أو غير متزامنة بما يوفر التفاعل بين المعلم والمتعلم (عبد القادر، ٢٠١٣)، وفي دراسة (Guspatni, 2018) تم توضيح آراء الطلاب حول أهمية التعليم الإلكتروني من حيث التصميم والمحتوى وجودة التعلم، من خلال توفير مقاطع فيديو وصور تعليمية وموارد أخرى، وأكدت أن هذا الأمر يؤدي إلى تطوير ثقة الطلاب في التعلم الإلكتروني. وأخيراً، تمت الإشارة إلى الميزات الاجتماعية لبعض التطبيقات في التعليم الإلكتروني كمنتدى المناقشة والتعليم المتزامن. وبالرغم من أهمية التعليم الإلكتروني لزيادة التفاعل بين المعلم والمتعلم، هناك بعض الدراسات السابقة التي أشارت لبعض المعوقات والصعوبات في هذا المجال كدراسة عامر، وآخرون (٢٠١٨) التي تطرقت لصعوبات تطبيق التعليم الإلكتروني من وجهة نظر أعضاء هيئة التدريس خلال إجراء دراسة استكشافية مع الأساتذة بجامعة بسكرة للتعرف على وجهات نظرهم حول صعوبات توظيف التعليم الإلكتروني بالجامعة. والتي توصلت إلى أن الصعوبات تتضمن مجالين هما المجال الأول: صعوبات تتعلق بالخبرة ونقص امتلاك المهارة للتعليم الإلكتروني والمجال الثاني: صعوبات تتعلق بإدارة الجامعة والبنى التحتية (وسيلة، وآخرون، ٢٠١٩)، وقد قارنت دراسة السلوم (٢٠١١) الاختلافات بين أنظمة الفصول الافتراضية من حيث تكاملها مع أنظمة إدارة التعلم الإلكتروني. وقد تم مقارنة برامج وأدوات الفصول الافتراضية من حيث درجة تكاملها مع برمجية البلاك بورد المستخدمة في جامعة الملك سعود. وقد توصلت الدراسة إلى إمكانية تكامل الأنظمة التالية Adobe Connect و Illuminate و Saba و WebEx وأخيراً نظام Wombat مع برمجية البلاك بورد. وقد اعتمدت جامعة الامام عبد الرحمن بن فيصل برنامج البلاك بورد كأحد برامج التعليم الإلكتروني وايسرهم استخداماً في التعليم لتيسير التفاعل بين الطالب والاساتذ على موقع الجامعة الإلكتروني.

-الإشراف الأكاديمي: توفر معظم الجامعات الإرشاد الأكاديمي عن طريق وحدات للإشراف الأكاديمي داخل الجامعة، وهو أحد نظم الدعم التي تقدمها الجامعات لتوجيه الطلاب في مسارهم الأكاديمي علي مدى سنوات دراستهم في التعليم الجامعي، وقد توصلت دراسة فيس (Fuss, 2018) إلى أهمية برنامج الإرشاد الأكاديمي في تعزيز الاندماج الأكاديمي والاجتماعي للطلاب في الحياة الجامعية. وتقدم وحدة الإشراف الأكاديمي بعمادة السنة التحضيرية- بجامعة الامام عبد الرحمن بن فيصل الدعم الأكاديمي والنفسي للطلاب بالسنة التحضيرية، وذلك تطبيقاً لأهدافها التي تتضمن: (وحدة الإشراف الأكاديمي، ٢٠١٩). مساعدة الطلبة على الانتقال بنجاح من مرحلة الدراسة المدرسية إلى مرحلة الحياة الجامعية، تحفيز الطلبة ومساعدتهم على الاستفادة من المرافق الجامعية وخدمات دعم الطلبة في تعزيز التحصيل الأكاديمي للطلبة، ورفع قدراتهم وتذليل العقبات التي تعترضهم أثناء تحصيلهم العلمي، تصميم خطط علاجية فعالة لتحسين المستوى الأكاديمي للطلبة المتعثرين أكاديمياً. بالإضافة إلى ما سبق، فلقد تبنت عمادة السنة التحضيرية والدراسات المساندة بجامعة الإمام عبد الرحمن بن فيصل بوابة خدمات الطالب الإلكترونية؛ لتقديم الخدمات الأكاديمية وغير الأكاديمية لطلابها، والتي تهدف لإنجاز العمل وتقديم الخدمات بأسرع وقت، وبدقة عالية. كما توفر وسيلة سهلة وسريعة للتواصل مع الطلاب ذوي المشكلات المختلفة، وتتيح الخدمة الإلكترونية الوصول لأكبر عدد ممكن من الطلاب؛ بهدف تيسير التواصل بينهم وبين أعضاء هيئة التدريس ووحدة الإرشاد الأكاديمي والنفسي ومركز دعم التعلم عن طريق الموقع الإلكتروني للجامعة، أيضاً تبادل الخبرات بين المشرفين الأكاديميين تفعيلاً للعمل كفريق واحد.

إجراءات ونتائج الدراسة الميدانية وتفسيرها:

تتناول الدراسة الميدانية المنهج المستخدم في البحث، ومجتمع البحث وعينتها، وعرض الأدوات المستخدمة، وخطوات إجراء الدراسة، والأساليب الإحصائية المستخدمة لمعالجة البيانات، ونتائج البحث وتفسيرها.

أولاً: منهج الدراسة: استخدمت الدراسة الحالية المنهج الوصفي، حيث يستهدف هذا المنهج البحث والتقصي حول الظواهر التعليمية أو النفسية كما هي قائمة في الحاضر ووصفها وصفاً دقيقاً، وتشخيصها، وتحليلها، وتفسيرها، بهدف اكتشاف العلاقات بين عناصرها أو بينها وبين الظواهر التعليمية الأخرى.

ثانياً: مجتمع وعينة الدراسة: يتكون مجتمع البحث من جميع طلاب وطالبات السنة التحضيرية بجامعة الامام عبد الرحمن بن فيصل. أما عينة البحث تكونت من ٤٠٠ طالبة من طالبات المسار الإنساني للسنة التحضيرية بجامعة الامام عبد الرحمن بن فيصل.

ثالثاً: أدوات الدراسة: تتكون الاستبانة من ٥٠ سؤال، مقسمة على ٧ محاور، وهي (مصادر التعلم، تدريب وتطوير الطالبات، الأنشطة الطلابية، الإشراف الأكاديمي، التعليم الإلكتروني، الإشراف الطلابي، المسؤولية الاجتماعية).

أ- صدق الأداة: تم اختبار صدق الأداة باستخدام ما يلي:

• **الصدق الظاهري:** من خلال عرض الأدوات على السادة المحكمين وذلك بهدف التعرف على ما إذا كانت تلك الأدوات تقيس ما وضعت لقياسه أم لا، وقد اتفق السادة المحكمين على أداة الدراسة وصلاحيتها فيما وضع لقياسه، حيث بلغت نسبة الاتفاق فيما بينهم ٩٨%.

• **الصدق الداخلي:** وذلك من خلال معامل ارتباط كل مفردة مع محورها والاتساق الداخلي لها والجدول التالي

جدول (١) جدول يبين معامل ارتباط كل مفردة مع محورها:

المحور الأول : مصادر التعلم		المحور الثاني: تدريب وتطوير الطالبات.		المحور الثالث : الأنشطة الطلابية.		المحور الرابع : الإشراف الأكاديمي	
السؤال	معامل الارتباط	السؤال	معامل الارتباط	السؤال	معامل الارتباط	السؤال	معامل الارتباط
Q1	.867**	Q6	.845**	Q13	.873**	Q21	.865**
Q2	.892**	Q7	.838**	Q14	.856**	Q22	.884**
Q3	.878**	Q8	.890**	Q15	.864**	Q23	.812**
Q4	.822**	Q9	.891**	Q16	.857**	Q24	.877**
Q5	.871**	Q10	.906**	Q17	.896**	Q25	.881**
		Q11	.906**	Q18	.886**	Q26	.865**
		Q12	.897**	Q19	.883**	Q27	.882**
				Q20	.839**	Q28	.863**
						Q29	.892**
						Q30	.899**
						Q31	.883**
						Q32	.873**

المحور الخامس: التعليم الإلكتروني		المحور السادس: الإشراف الطلابي		المحور السابع: المسؤولية الاجتماعية.		إجمالي المحاور	
السؤال	معامل الارتباط	السؤال	معامل الارتباط	السؤال	معامل الارتباط	المحور	معامل الارتباط
Q33	.864**	Q42	.918**	Q46	.848**	الأول	.841**
Q34	.891**	Q43	.874**	Q47	.858**	الثاني	.881**
Q35	.914**	Q44	.908**	Q48	.872**	الثالث	.880**
Q36	.836**	Q45	.886**	Q49	.841**	الرابع	.927**
Q37	.883**			Q50	.802**	الخامس	.868**
Q38	.846**					السادس	.874**
Q39	.877**					السابع	.868**
Q40	.889**						
Q41	.864**						

*دال عند مستوى دلالة ٠.٠١

*دال عند مستوى دلالة ٠.٠٥

يتضح من الجدول السابق وجود ارتباط قوي موجب عند مستوى دلالة ٠.٠١ بين كل مفردة في محاور الاستبانة وبين المحور الذي تنتمي إليه مما يدل على وجود اتساق داخلي كبير بين مفردات الاستبانة.

ب- حساب ثبات الأدوات: تم حساب ثبات الاستبانة، بإجراء الثبات الإحصائي (Statistical Reliability) للأداة بطريقة ألفا كرونباخ (Alpha Reliability Coefficient) وذلك عن طريق برنامج (SPSS V.20)،

مع مراعاة ضرورة حذف المفردة التي يقل وجودها من ثبات المقياس والإبقاء على المفردات الأخرى التي لا تؤثر تأثيراً سلبياً على الأداة.

جدول (٢) نسبة ثبات الاستبانة بطريقة الفا كرونباخ

م	محاوَر الاستبانة	معامل الفا Alpha	تقدير الثبات
١	المحور الأول: مصادر التعلم.	٠.٩١٦	مرتفع
٢	المحور الثاني: تدريب وتطوير الطالبات.	٠.٩٥٢	مرتفع
٣	المحور الثالث: الأنشطة الطلابية.	٠.٩٥٣	مرتفع
٤	المحور الرابع: الإشراف الأكاديمي.	٠.٩٧١	مرتفع
٥	المحور الخامس: التعليم الإلكتروني.	٠.٩٦١	مرتفع
٦	المحور السادس: الإشراف الطلابي.	٠.٩١٨	مرتفع
٧	المحور السابع: المسؤولية المجتمعية.	٠.٨٩٨	مرتفع
	الاستبانة ككل	٠.٩٨٦	مرتفع

يتضح من الجدول السابق أن معامل الثبات أن معامل الفا للمحاوَر تراوح بين (٠.٨٩٨ : ٠.٩٧١) وهي نسبة عالية للثبات لجميع المحاوَر فيما بلغت قيمة معامل ثبات الاتساق الداخلي للاستبانة ككل (٠.٩٨٦) الأمر الذي يؤكد أن هناك اتساقاً داخلياً داخل الاستبانة.

ج- وصف الأداة في صورتها النهائية:

جدول (٣) وصف الأداة (محاوَر الاستبانة - عدد العبارات)

م	محاوَر الاستبانة	عدد العبارات
١	المحور الأول: مصادر التعلم.	٥
٢	المحور الثاني: تدريب وتطوير الطالبات.	٧
٣	المحور الثالث: الأنشطة الطلابية.	٨
٤	المحور الرابع: الإشراف الأكاديمي.	١٢
٥	المحور الخامس: التعليم الإلكتروني.	٩
٦	المحور السادس: الإشراف الطلابي.	٤
٧	المحور السابع: المسؤولية الاجتماعية.	٥
	الاستبانة ككل	٥٠

مما سبق أمكن التوصل إلى استبانة كما يوضحها الجدول السابق تضمنت (٧) محاور رئيسة اندرج تحتها (٥٠) عبارة فرعية

د- طريقة تصحيح الاستبانة: تم صياغة جميع عبارات الاستبانة بصورة ايجابية؛ وتصحح وفقاً للتدرج الخماسي كما بجدول (٤) الدرجات المستحقة عند تصحيح الاستبانة

لا وافق بشدة	لا وافق	صحيح إلى حد ما	وافق	وافق بشدة
١	٢	٣	٤	٥

وبالتالي أصبحت الاستبانة صالحة للتطبيق.

هـ- الأساليب الإحصائية المستخدمة في معالجة البيانات: تمت الاستعانة ببرنامج الحزم الإحصائية الـ (SPSS

٧.20)، وقد تم استخدام الأساليب الإحصائية التالية:

- معامل الارتباط لقياس الصدق الداخلي للاستبانة، ومعامل ارتباط كل مفردة بمحورها.
- نموذج ألفا كرونباخ لقياس ثبات الاستبانة.
- التكرارات والنسب المئوية.
- حساب متوسط التقدير النسبي والوزن النسبي لمحاوَر الاستبانة.

المحور الأول: مصادر التعلم:

جدول رقم (٥) يوضح تكرارات استجابات الموافقة الخاصة بالعينة الكلية والمتوسط النسبي والنسبة المئوية الخاص بالمحور الأول: مصادر التعلم (العينة الكلية "ن" = ٤٠٠)

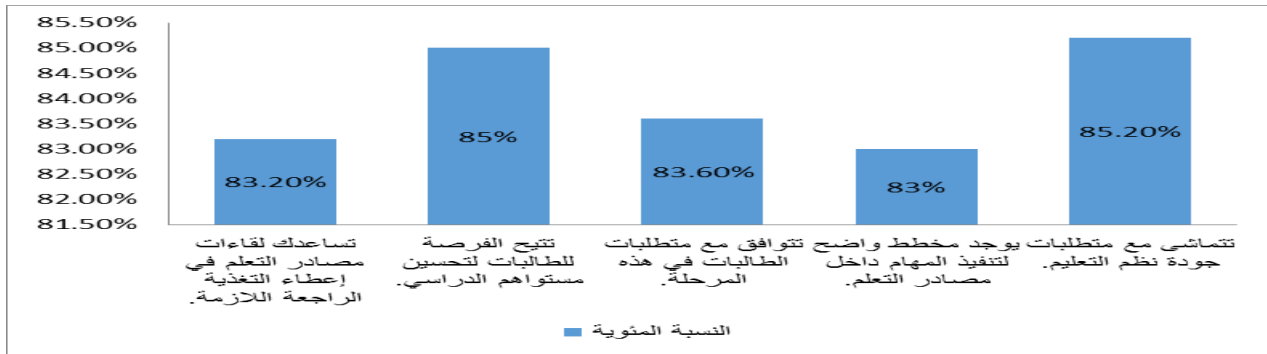
م	المحور الأول: مصادر التعلم	تكرارات الموافقة					المتوسط النسبي	النسبة المئوية	الترتيب
		لا وافق	لا	صحيح	أوافق	أوافق			
١	تساعدك لقاءات مصادر التعلم	٢	١٤	٧٢	١٤٤	١٦٨	٤.١٦	٨٣.٢%	٤
٢	تتيح الفرصة للطالبات لتحسين	٢	١٠	٦٧	١٢٦	١٩٥	٤.٢٥	٨٥%	٢

٣	تتوافق مع متطلبات الطالبات في	٤	١١	٧٣	١٣٥	١٧٧	٤.١٨	%٨٣.٦	٣	
٤	يوجد مخطط واضح لتنفيذ المهام	-	١٧	٨٧	١١٧	١٧٩	٤.١٥	%٨٣	٥	
٥	تتماشى مع متطلبات جودة نظم	-	١٠	٦١	١٤٤	١٨٥	٤.٢٦	%٨٥.٢	١	
متوسط الوزن النسبي والنسبة المئوية للمحور الأول		٤.٢	%٨٤							

يتضح من الجدول السابق أن متوسط الوزن النسبي للمحور الأول بلغ (٤.٢) ونسبة مئوية (٨٤%) مما يبين أن نسبة كبيرة من عينة البحث وافقت على أن مصادر التعليم لها أهمية كبيرة للطالبات في السنة التحضيرية، وحصلت العبارة " تتماشى مع متطلبات جودة نظم التعليم " على ترتيب رقم (١) حيث بلغ المتوسط النسبي لهذه العبارة (٤.٢٦)، ونسبة مئوية (٨٥.٢%) من إجمالي عدد العينة وافقت على هذه العبارة وأبدت أهميتها على جميع مفردات (عبارات) المحور الأول، بينما حصلت عبارة " تتيح الفرصة للطالبات لتحسين مستواهن الدراسي " على ترتيب رقم (٢) ومتوسط نسبي (٤.٢٥) ونسبة مئوية (٨٥%) من إجمالي العينة وهذا يوضح مدى أهمية مصادر التعلم في إتاحتها لتحسين مستواهن الدراسي وارتفاع مستواهن التحصيلي، بينما حصلت العبارة " وجاءت في المرتبة الأخيرة العبارة " يوجد مخطط واضح لتنفيذ المهام داخل مصادر التعلم " بمتوسط نسبي (٤.١٥) ونسبة مئوية (٨٣%) وبالرغم من تأخر ترتيب هذه العبارة إلا أنها حصلت على متوسط مرتفع ونسبة مئوية كبيرة وهذا يؤكد أهمية تخطيط مصادر التعلم لتحقيق أهداف العملية التعليمية، وتتفق هذه النتائج مع نتائج دراسة الغانم (٢٠١٠)، ودراسة العقيلي، والسيد (٢٠١٨)، في النقاط التالية: أن فلسفة وأهداف مصادر التعلم تتفق مع مفهوم التعلم الذاتي المستقل ومهارات محو الأمية المعلوماتية، وكل منهم مرتبط بالأخر ويؤدي إليه؛ فمحو الأمية المعلوماتية تؤدي إلى إكساب الطلاب مهارة التعلم الذاتي المبني على المصادر التي توفرها مصادر التعلم وغيرها من مرافق المعلومات تقدم مصادر التعلم اختيارات تعليمية متنوعة لا توفرها أماكن الدراسة العادية.

- توفر مصادر التعلم بيئة تعليمية تتيح للمتعلم الاستفادة من أنواع متعددة من مصادر المعلومات.
- تتيح مصادر التعلم فرص التعلم الذاتي للمتعلم.
- تعزز مهارات البحث والكشف عن الميول والقدرات الإبداعية لدى المتعلم.

والشكل التالي رقم (١) يوضح النسبة المئوية لعبارة المحور الأول: مصادر التعلم



المحور الثاني: تدريب وتطوير الطالبات

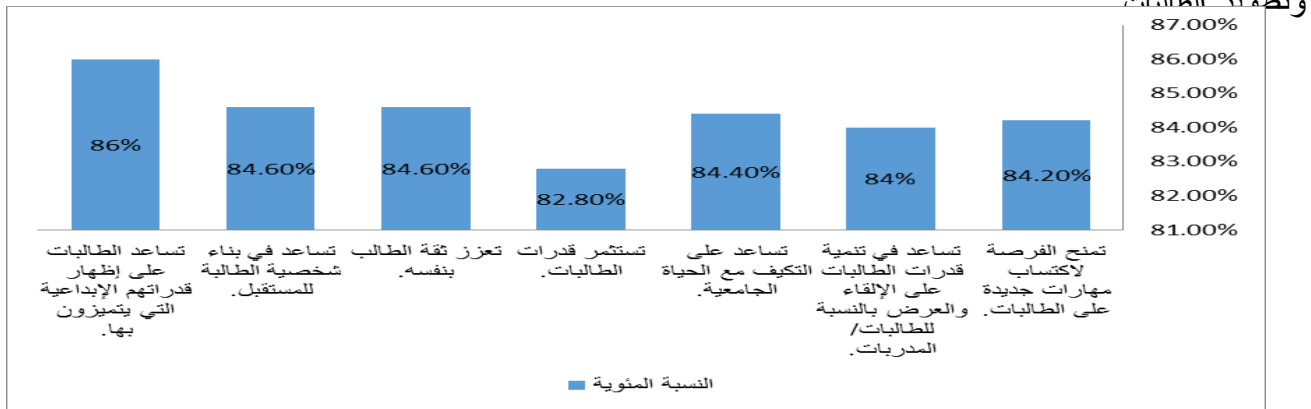
جدول رقم (٦) يوضح تكرارات استجابات الموافقة الخاصة بالعينة الكلية والمتوسط النسبي والنسبة المئوية الخاص بالمحور الثاني: تدريب وتطوير الطالبات (العينة الكلية "ن" = ٤٠٠)

الترتيب	النسبة المئوية	المتوسط النسبي	تكرارات الموافقة					المحور الثاني: تدريب وتطوير الطالبات
			وافق بشدة	وافق	صحيح إلى حد ما	لا أوافق	لا وافق بشدة	
٥	%٨٤.٢	٤.٢١	١٨٢	١٣٣	٧٣	١٠	٢	١ تمنح الفرصة لاكتساب مهارات جديدة
٦	%٨٤	٤.٢٠	١٧٨	١٤٣	٦٦	٩	٤	٢ تساعد في تنمية قدرات الطالبات على الإلقاء والعرض بالنسبة للطالبات/ المدربات.
٤	%٨٤.٤	٤.٢٢	١٨٣	١٤٣	٥٧	١٥	٢	٣ تساعد على التكيف مع الحياة الجامعية.

٧	%٨٢.٨	٤.١٤	١٧٢	١٣٣	٨٠	١١	٤	٤	تستثمر قدرات الطالبات.
٢(مكرر)	%٨٤.٦	٤.٢٣	١٨٨	١٣٣	٦٥	١٢	٢	٥	تعزز ثقة الطالب بنفسه.
٢	%٨٤.٦	٤.٢٣	١٨٢	١٤٠	٦٨	١٠	-	٦	تساعد في بناء شخصية الطالبة للمستقبل.
١	%٨٦	٤.٣٠	٢٠٠	١٣٢	٥٦	١٠	٢	٧	تساعد الطالبات على إظهار قدراتهم الإبداعية التي يتميزون بها.
		٤.٢٢							متوسط مجموع الوزن النسبي والنسبة المئوية للمحور الثاني

يتضح من الجدول السابق أن متوسط الوزن النسبي للمحور الثاني تدريب وتطوير الطالبات بلغ (٤.٢٢) ونسبة مئوية (٨٤.٣٧%) مما يبين أن نسبة كبيرة من عينة البحث وافقت بنسبة كبيرة على أن تدريب وتطوير الطالبات تعد مهمة لدى الطالبات ولها دور كبير في المساندة الأكاديمية للطالبات في السنة التحضيرية، وحصلت العبارة "تساعد الطالبات على إظهار قدراتهم الإبداعية التي يتميزون بها" على ترتيب رقم (١) حيث بلغ المتوسط النسبي لهذه العبارة (٤.٣)، ونسبة مئوية (٨٦%) من إجمالي عدد العينة وجاء في المرتبة الأخيرة العبارة "تستثمر قدرات الطالبات" بمتوسط نسبي (٤.١٤) ونسبة مئوية (٨٢.٨%) وبالرغم من تأخر ترتيب هذه العبارة في المرتبة رقم (٧) إلا أنها حصلت على متوسط مرتفع ونسبة مئوية كبيرة وهذا يؤكد أهمية استثمار قدرات الطالبات في السنة التحضيرية، وتتفق هذه النتائج مع نتائج دراسة عاشور، والسلمتي (٢٠١٧)، في النقاط التالية: مساعدة المتدربين على فهم واستيعاب المفاهيم والموضوعات التدريسية بسهولة، تشجيع المتدربين على المبادرة بعرض بدائل وحلول للمشكلات، تشجيع المتدربين على تحمل المسؤولية وتحفيزهم على التعلم المستمر.

شكل (٢) يوضح النسبة المئوية الخاص بالمحور الثاني: تدريب وتطوير الطالبات



المحور الثالث: الأنشطة الطلابية

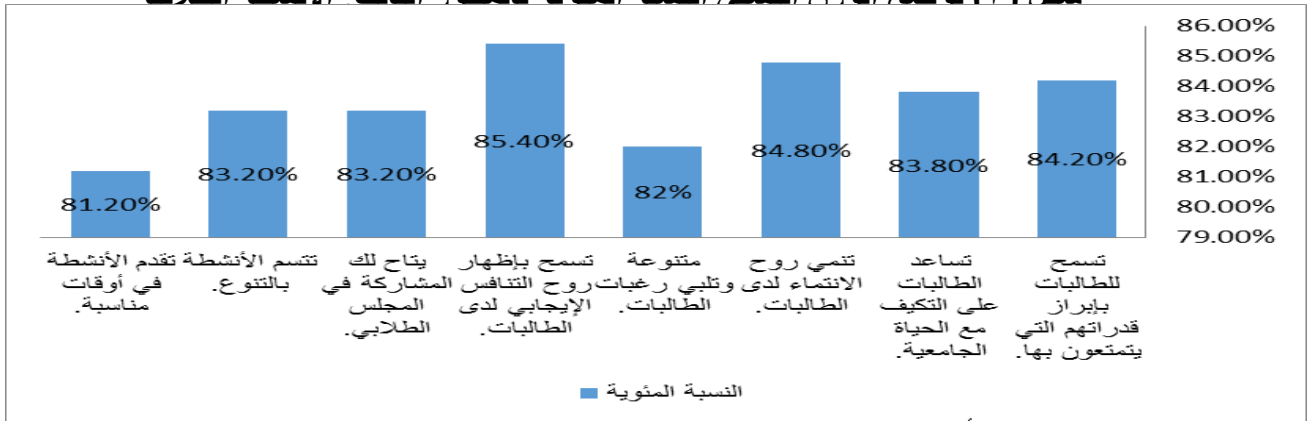
جدول رقم (٧) يوضح تكرارات استجابات الموافقة الخاصة بالعينة الكلية والمتوسط النسبي والنسبة المئوية الخاص بالمحور الثالث: الأنشطة الطلابية " (العينة الكلية "ن" = ٤٠٠)

م	المحور الثالث: الأنشطة الطلابية	تكرارات الموافقة					المتوسط النسبي	النسبة المئوية	الترتيب
		لا وافق بشدة	لا وافق	لا وافق	صحيح إلى حد ما	أوافق بشدة			
١	تسمح للطالبات بإبراز قدراتهم التي يتمتعون بها.	٢	١١	٧٠	١٣٤	١٨٣	٤.٢١	%٨٤.٢	٣
٢	تساعد الطالبات على التكيف الجامعي.	٢	١٢	٦٤	١٥١	١٧١	٤.١٩	%٨٣.٨	٤
٣	تنمي روح الانتماء لدى الطالبات.	٢	١٠	٧٢	١٢٢	١٩٤	٤.٢٤	%٨٤.٨	٢
٤	متنوعة وتلبي رغبات الطالبات.	٢	١٨	٨٦	١٢٥	١٦٩	٤.١٠	%٨٢	٧
٥	تسمح بإظهار روح التنافس الإيجابي	٢	٨	٦٥	١٢٨	١٩٧	٤.٢٧	%٨٥.٤	١
٦	يتاح لك المشاركة في مجلس الطلاب.	٢	١٤	٧٧	١٣٣	١٧٤	٤.١٦	%٨٣.٢	٥

٥	%٨٣.٢	٤.١٦	١٧٩	١٢١	٨٨	٨	٤	٧	تتسم الأنشطة بالتنوع.
٨	%٨١.٢	٤.٠٦	١٦٦	١٣١	٧٢	٢٣	٨	٨	تقدم الأنشطة في أوقات مناسبة.
		٤.١٧							متوسط الوزن النسبي للمحور الثالث
		%٨٣.٤٨							

يتضح من الجدول السابق أن متوسط الوزن النسبي للمحور الثالث الأنشطة الطلابية بلغ (٤.١٧) ونسبة مئوية (٨٣.٤٨%) مما يبين أن نسبة كبيرة من عينة البحث وافقت بنسبة كبيرة على أن الأنشطة الطلابية تعد مهمة لدى الطالبات ولها دور كبير في المساندة الأكاديمية للطالبات في السنة التحضيرية، وحصلت العبارة "تسمح بإظهار روح التنافس الإيجابي لدى الطالبات" على ترتيب رقم (١) حيث بلغ المتوسط النسبي لهذه العبارة (٤.٢٧)، ونسبة مئوية (٨٥.٤%) من إجمالي عدد العينة وافقت على هذه العبارة وأبدت أهميتها على جميع مفردات (عبارات) المحور الثالث مما يؤكد الدور الكبير للمنافسة الإيجابية في تحقيق المساندة الأكاديمية لهؤلاء الطالبات من خلال الأنشطة، وجاءت في المرتبة الأخيرة العبارة "تقدم الأنشطة في أوقات مناسبة" بمتوسط نسبي (٤.٠٦) ونسبة مئوية (٨١.٢%) وبالرغم من تأخر ترتيب هذه العبارة في المرتبة رقم (٨) إلا أنها حصلت على متوسط مرتفع ونسبة مئوية كبيرة وهذا يؤكد أهمية تقديم الأنشطة في الوقت المناسب. وتتفق هذه النتائج مع نتائج دراسة مدبولي (٢٠١٢)، ودراسة العنزي (٢٠١٩)، ودراسة دويكات (٢٠١٨)، في تأكيد أهمية الأنشطة الطلابية (اللاصفية) في البيئة المدرسية، والإسهام في تحمل المسؤولية والاعتماد على النفس واكتساب الميول والاتجاهات السليمة، أن الأنشطة الطلابية اللاصفية لها دور وأثر كبير في تكوين شخصية الطلاب. أن الأنشطة الطلابية لها دور كبير في تشكيل البناء الوجداني والأخلاقي الخاص بهم.

شكل (٣) يوضح الوزن النسبي، النسبة المئوية بالمحور الثالث. الأنشطة الطلابية



المحور الرابع: الإشراف الأكاديمي

جدول رقم (٩) يوضح تكرارات استجابات الموافقة الخاصة بالعينة الكلية والمتوسط النسبي والنسبة المئوية الخاص بالمحور الرابع: الإشراف الأكاديمي (العينة الكلية "ن" = ٤٠٠)

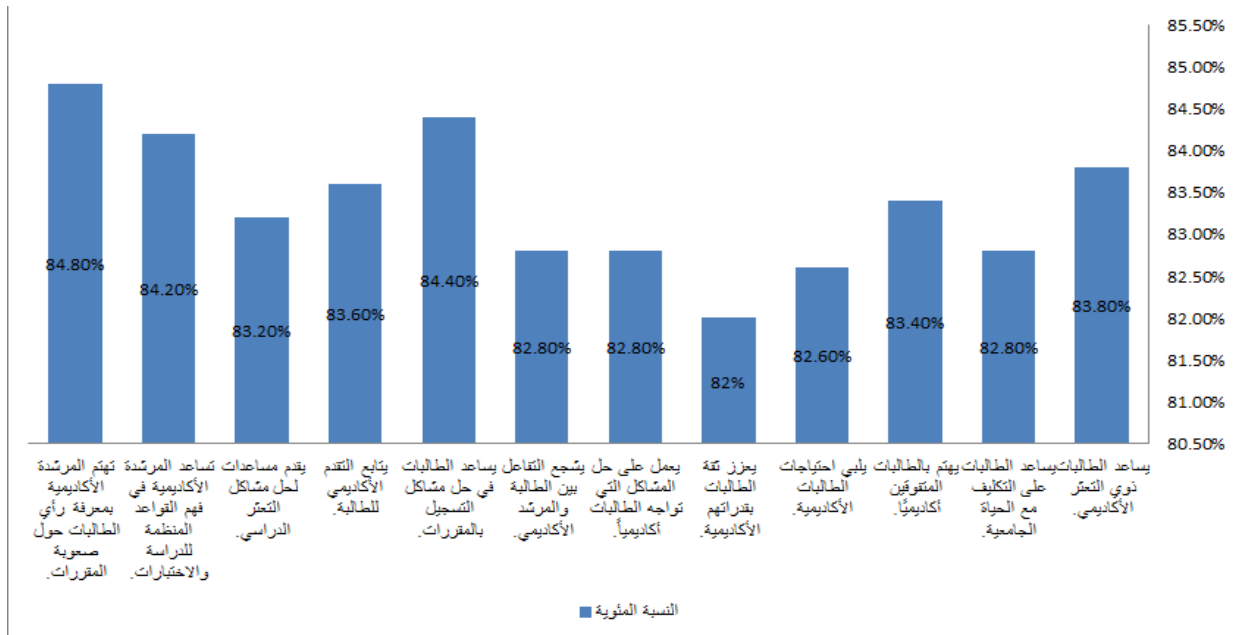
م	المحور الرابع: الإشراف الأكاديمي	تكرارات الموافقة					المتوسط النسبي	النسبة المئوية	الترتيب
		لا أوافق بشدة	لا أوافق	صحيح إلى حد ما	أوافق	أوافق بشدة			
١	يساعد الطالبات المتعثرين	-	١٨	٦٥	١٣٨	١٧٩	٤.١٩	%٨٣.٨	٤
٢	يساعد الطالبات على التكيف مع الحياة الجامعية.	-	١٨	٦٩	١٥٣	١٦٠	٤.١٤	%٨٢.٨	٨
٣	يهتم بالطالبات المتفوقين	٤	١٢	٧٢	١٣٥	١٧٧	٤.١٧	%٨٣.٤	٦
٤	يلبي احتياجات الطالبات الأكاديمية.	-	١٤	٨٢	١٤٣	١٦١	٤.١٣	%٨٢.٦	١١
٥	يعزز ثقة الطالبات بقدراتهم	-	١٤	٩٢	١٣٦	١٥٨	٤.١٠	%٨٢	١٢
٦	يعمل على حل المشاكل التي تواجه الطالبات أكاديمياً.	-	١٦	٧٨	١٤٠	١٦٦	٤.١٤	%٨٢.٨	٨ مكرر
٧	يشجع التفاعل بين الطالبة والمرشد الأكاديمي.	-	١٦	٧٩	١٣٩	١٦٦	٤.١٤	%٨٢.٨	٨ مكرر

٢	%٨٤.٤	٤.٢٢	١٨٤	١٣٣	٧١	١٢	-	يساعد الطالبات في حل مشاكل التسجيل بالمقررات.	٨
٥	%٨٣.٦	٤.١٨	١٧٤	١٣٦	٧٨	١٠	٢	يتابع التقدم الأكاديمي للطالبة.	٩
٧	%٨٣.٢	٤.١٦	١٦٤	١٤٨	٧٨	٨	٢	يقدم مساعدات لحل مشاكل التعثر الدراسي.	١٠
٣	%٨٤.٢	٤.٢١	١٧٣	١٤٣	٧٨	٦	-	تساعد المرشدة الأكاديمية في فهم القواعد المنظمة للدراسة والاختبارات.	١١
١	%٨٤.٨	٤.٢٤	١٨٠	١٤٩	٥٧	١٤	-	تهتم المرشدة الأكاديمية بمعرفة رأي الطالبات حول صعوبة المقررات.	١٢
	%٨٣.٣٧	٤.١٧						متوسط مجموع الوزن النسبي للمحور الرابع	

يتضح من الجدول السابق أن متوسط الوزن النسبي للمحور الرابع : الإشراف الأكاديمي بلغ (٤.١٧) ونسبة مئوية (٨٣.٣٧%) مما يبين أن نسبة كبيرة من عينة البحث وافقت بنسبة كبيرة على أن الإشراف الأكاديمي له أهمية كبيرة لدى الطالبات وله دور كبير في المساندة الأكاديمية لهن ، وحصلت العبارة " تهتم المرشدة الأكاديمية بمعرفة رأي الطالبات حول صعوبة المقررات " على ترتيب رقم (١) حيث بلغ المتوسط النسبي لهذه العبارة (٤.٢٤) ، ونسبة مئوية (٨٤.٨%) من إجمالي عدد العينة وافقت على هذه العبارة وأبدت أهميتها على جميع مفردات (عبارات) المحور الرابع مما يؤكد الدور الكبير أهمية معرفة آراء الطالبات حول الصعوبات التي تواجههم في بعض المقررات الدراسية ودور المشرفة الأكاديمية واهتمامها لمعرفة هذه الصعوبات ومحاولتها إرشاد الطالبات لمجابهتها وجاءت في المرتبة الأخيرة العبارة " يعزز ثقة الطالبات بقدراتهم الأكاديمية " بمتوسط نسبي (٤.١٠) ونسبة مئوية (٨٢%) وبالرغم من تأخر ترتيب هذه العبارة في المرتبة رقم (١٢) إلا أنها حصلت على متوسط مرتفع ونسبة مئوية كبيرة وهذا يؤكد أهمية تعزيز ثقة الطالبات بقدراتهم الأكاديمية، وتتفق هذه النتائج مع نتائج دراسة حسن (٢٠١٨) ، في النقاط التالية:

- أن المرشد الناجح يجب أن يدرك أن من أهم واجباته متابعة تقدم طلابه الأكاديمي والوقوف على المشكلات الأكاديمية التي يواجهونها حتى لا يتعثر دراسياً.
- مساعدة الطلاب على الانخراط في المجتمع الجامعي وبناء العلاقات الاجتماعية الناجحة.
- حل مشكلات التعارض في الجداول الدراسية واختيار المواد الواجب تسجيلها في الفصل الدراسي المعين.
- يُعرف الطلاب بالفرص المتاحة لهم في مجال العمل وتوجيههم.
- يساعد الطلاب في اختيار التخصص المناسب الذي يتفق مع دراسته الجامعية.
- معرفة ظروف الطلاب الأسرية والمادية والتي تؤثر على مسيرتهم الدراسية.

شكل (٤) يوضح النسبة المئوية الخاص بالمحور الرابع: الإشراف الأكاديمي



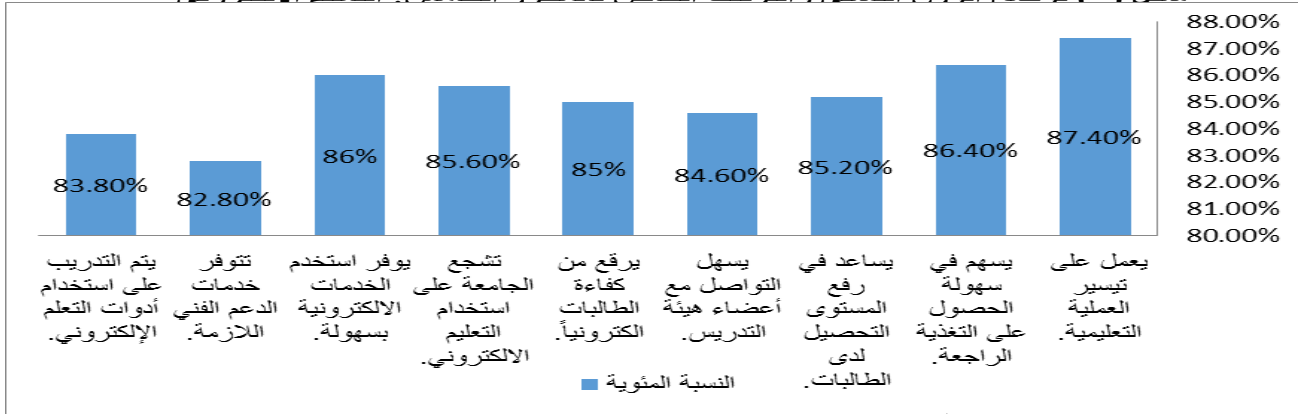
المحور الخامس: التعليم الإلكتروني.
جدول رقم (١٠) يوضح تكرارات استجابات الموافقة الخاصة بالعينة الكلية والمتوسط النسبي والنسبة المئوية الخاص بالمحور الخامس: التعليم الإلكتروني " (العينة الكلية "ن" = ٤٠٠)

الترتيب	النسبة المئوية	المتوسط النسبي	تكرارات الموافقة					المحور الخامس: التعليم الإلكتروني.	م
			أوافق بشدة	أوافق	صحيح إلى حد ما	لا أوافق	لا أوافق بشدة		
١	%٨٧.٤	٤.٣٧	٢١٣	١٢٩	٥٢	٦	-	يعمل على تيسير العملية التعليمية.	١
٢	%٨٦.٤	٤.٣٢	٢٠٠	١٣٤	٦٠	٦	-	يسهم في سهولة الحصول على التغذية الراجعة.	٢
٥	%٨٥.٢	٤.٢٦	١٩٥	١٢٥	٦٧	١٣	-	يساعد في رفع المستوى التحصيل لدى الطالبات.	٣
٧	%٨٤.٦	٤.٢٣	١٨٣	١٤٥	٦٠	٦	٦	يسهل التواصل مع أعضاء هيئة التدريس.	٤
٦	%٨٥	٤.٢٥	١٩٥	١٢٥	٦٩	٧	٤	يرقع من كفاءة الطالبات إلكترونياً.	٥
٤	%٨٥.٦	٤.٢٨	١٩١	١٤٧	٤٦	١٦	-	تشجع الجامعة على استخدام التعليم الإلكتروني.	٦
٣	%٨٦	٤.٣٠	١٩٧	١٤٠	٥١	١٢	-	يوفر استخدام الخدمات الإلكترونية بسهولة.	٧
٩	%٨٢.٨	٤.١٤	١٧١	١٣٦	٧٥	١٦	٢	تتوفر خدمات الدعم الفني اللازمة.	٨
٨	%٨٣.٨	٤.١٩	١٨٥	١٢٢	٧٧	١٤	٢	يتم التدريب على استخدام أدوات التعلم الإلكتروني.	٩
متوسط مجموع الوزن النسبي للمحور الخامس									
	%٨٥.٢	٤.٢٦							

يتضح من الجدول السابق أن متوسط الوزن النسبي للمحور الخامس : التعليم الإلكتروني بلغ (٤.٢٦) ونسبة مئوية (٨٥.٢%) مما يبين أن نسبة كبيرة من عينة البحث وافقت على أن استخدام التعليم الإلكتروني له أهمية كبيرة لديهم في مساندتهم الأكاديمية. وحصلت العبارة " يعمل على تيسير العملية التعليمية " على ترتيب رقم (١) حيث بلغ المتوسط النسبي لهذه العبارة (٤.٣٧)، ونسبة مئوية (٨٧.٤%) من إجمالي عدد العينة وافقت على هذه العبارة وأبدت أهميتها على جميع مفردات (عبارات) المحور الخامس مما يؤكد الدور الكبير للتعليم الإلكتروني في تيسير العملية التعليمية وجاءت في المرتبة الأخيرة العبارة " تتوفر خدمات الدعم الفني اللازمة " بمتوسط نسبي (٤.٣٠) ونسبة مئوية (٨٦%) وبالرغم من تأخر ترتيب هذه العبارة في المرتبة رقم (٩) إلا أنها حصلت على متوسط مرتفع ونسبة مئوية كبيرة وهذا يؤكد أهمية تتوفر خدمات الدعم الفني اللازمة، وتتفق هذه النتائج مع نتائج دراسة أبو عقل (٢٠١٢)، ودراسة أبو عقل، وصباح (٢٠١٣)، في النقاط التالية:

- يوفر التعلم الإلكتروني بيئة تعلم فردية ذاتية غنية بمصادر ها (صور، نصوص، مكتبات إلكترونية، صفوف افتراضية....) تسهم في مساعدة المتعلم على التعلم بفاعلية.
- يساعد التعلم الإلكتروني في عرض المادة العلمية للدارس عدة مرات وفقاً لقدراته.
- للتعليم الإلكتروني دوراً يضمن للدارس تعلماً ذاتياً بناءً على حاجة الدارس ووفق السرعة التي تناسبه.
- يؤدي التعليم الإلكتروني دوراً بارزاً في زيادة تفاعل الدارسين وفهمهم واستيعابهم لمحتوي المادة التعليمية الأمر الذي يسهم في زيادة تحصيلهم.

شكل (٥) بوضوح الوزن النسبي، والترتيب الخاص، بالمحور الخامس: التعليم الإلكتروني.



المحور السادس: الإشراف الطلابي:

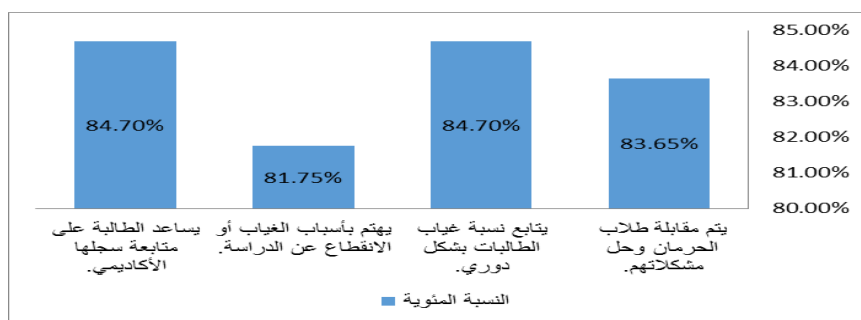
جدول رقم (١١) يوضح تكرارات استجابات الموافقة الخاصة بالعينة الكلية والمتوسط النسبي والنسبة المئوية الخاص بالمحور السادس: الإشراف الطلابي " (العينة الكلية "ن" = ٤٠٠)

الترتيب	النسبة المئوية	المتوسط النسبي	تكرارات الموافقة					المحور السادس: الإشراف الطلابي	م
			أوافق بشدة	أوافق	صحيح إلى حد ما	لا أوافق	لا أوافق بشدة		
٣	٨٣.٦٥%	٤.١٨	١٨٦	١٢٥	٦٩	١٦	٤	يتم مقابلة طلاب الحرم وحل مشكلاتهم	١
١	٨٤.٧%	٤.٢٤	١٩٤	١١٦	٨٢	٦	٢	يتابع نسبة غياب الطالبات بشكل دوري	٢
٤	٨١.٧٥%	٤.٠٩	١٧٣	١١٥	٨٨	٢٢	٢	يهتم بأسباب الغياب أو الانقطاع عن الدراسة.	٣
١ مكرر	٨٤.٧%	٤.٢٤	١٨٨	١٢٢	٨٦	٤	-	يساعد الطالبة على متابعة سجلها	٤
متوسط مجموع الوزن النسبي والنسبة المئوية للمحور السادس			٤.١٩						

يتضح من الجدول السابق أن متوسط الوزن النسبي للمحور السادس: الإشراف الطلابي بلغ (٤.١٩) ونسبة مئوية (٨٣.٧٥%) مما يبين أن نسبة كبيرة من عينة البحث وافقت بنسبة كبيرة على أن الإشراف الطلابي له أهمية لدى الطالبات وله دور كبير في المساندة الأكاديمية للطالبات في السنة التحضيرية، وحصلت العبارة " يتابع نسبة غياب الطالبات بشكل دوري "، والعبارة " - يساعد الطالبة على متابعة سجلها الأكاديمي على ترتيب رقم (١) حيث بلغ المتوسط النسبي لهذه العبارة (٤.٢٤)، ونسبة مئوية (٨٤.٧%) من إجمالي عدد العينة وافقت على هذه العبارة وأبدت أهميتها على جميع مفردات (عبارات) المحور السادس مما يؤكد الدور الكبير لهاتان الممارستين لدعم الطلاب وجاءت في المرتبة الأخيرة العبارة " يهتم بأسباب الغياب أو الانقطاع عن الدراسة " بمتوسط نسبي (٤.٠٩) ونسبة مئوية (٨١.٧٥%) وبالرغم من تأخر ترتيب هذه العبارة في المرتبة رقم (٤) إلا أنها حصلت على متوسط مرتفع ونسبة مئوية كبيرة وهذا يؤكد أهمية معرفة أسباب الغياب أو الانقطاع عن الدراسة وتتفق هذه النتائج مع نتائج دراسة كيتا، وإسماعيل (٢٠١٧)، في النقاط التالية:

- تخصيص مرشد أكاديمي للطالبة يكون له مهام فنية، وإدارية، وتنظيمية
- ضرورة توظيف التقنية الحديثة وتطبيقاتها المختلفة؛ لتسهيل عمليات التواصل بين المرشدين والطالبة.

شكل (٦) يوضح الوزن النسبي والترتيب الخاص بالمحور السادس: الإشراف الطلابي



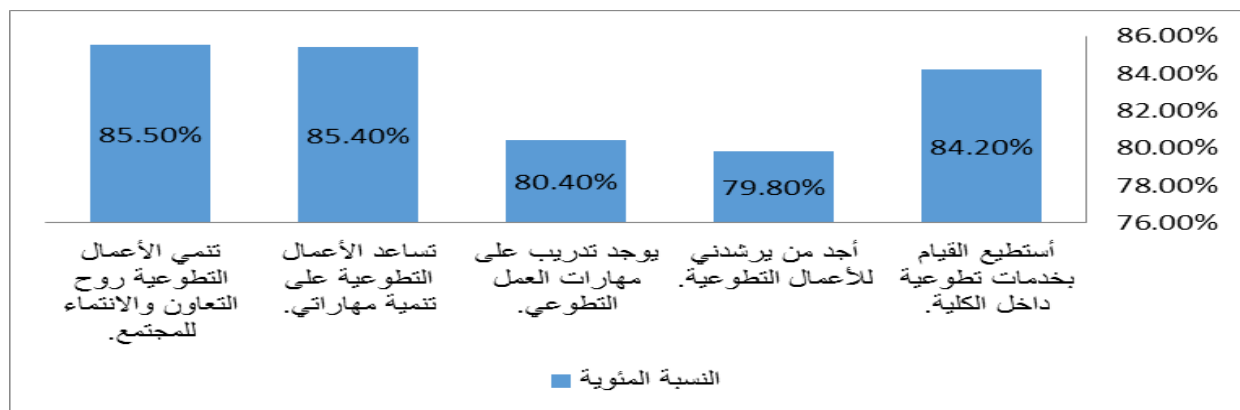
المحور السابع: المسؤولية المجتمعية:
جدول رقم (١٢) يوضح تكرارات استجابات الموافقة الخاصة بالعينة الكلية والمتوسط النسبي والنسبة المئوية الخاص بالمحور السابع: المسؤولية الاجتماعية " (العينة الكلية "ن" = ٤٠٠)

الترتيب	النسبة المئوية	المتوسط النسبي	تكرارات الموافقة				المحور السابع: المسؤولية الاجتماعية	م		
			أوافق بشدة	أوافق	صحيح إلى حد ما	لا أوافق				
٣	%٨٤.٢	٤.٢١	١٧٩	١٣٤	٧٨	٩	-	١	أستطيع القيام بخدمات تطوعية	
٥	%٧٩.٨	٣.٩٩	١٥١	١٣٦	٧٨	٣٠	٥	٢	أجد من يرشدني للأعمال التطوعية.	
٤	%٨٠.٤	٤.٠٢	١٥٣	١٣٥	٨٥	٢٢	٥	٣	يوجد تدريب على مهارات العمل التطوعي.	
٢	%٨٥.٤	٤.٢٧	١٨٥	١٤٦	٦٣	٤	٢	٤	تساعد الأعمال التطوعية على تنمية مهاراتي.	
١	%٨٥.٥	٤.٢٨	١٩٤	١٣٠	٧٠	٤	٢	٥	تنمي الأعمال التطوعية روح التعاون والانتماء للمجتمع.	
			متوسط الوزن النسبي والنسبة المئوية للمحور السابع							
			٤.١٥							
							%٨٣.٠٨			

يتضح من الجدول السابق أن متوسط الوزن النسبي للمحور السابع: المسؤولية الاجتماعية بلغ (٤.١٥) ونسبة مئوية (٨٣.٠٨%) مما يبين أن نسبة كبيرة من عينة البحث وافقت بنسبة كبيرة على أن المسؤولية الاجتماعية يعد في غاية الأهمية لدى الطالبات ولها دور كبير في المساندة الأكاديمية للطالبات في السنة التحضيرية، وحصلت العبارة " تنمي الأعمال التطوعية روح التعاون والانتماء للمجتمع " على ترتيب رقم (١) حيث بلغ المتوسط النسبي لهذه العبارة (٤.٢٨)، ونسبة مئوية (٨٥.٥%) من إجمالي عدد العينة وافقت على هذه العبارة وأبدت أهميتها على جميع مفردات (عبارات) المحور السابع مما يؤكد الدور الكبير لهذه العبارة، وجاءت في المرتبة الأخيرة العبارة " أجد من يرشدني للأعمال التطوعية " بمتوسط نسبي (٣.٩٩) ونسبة مئوية (٧٩.٨%) وبالرغم من تأخر ترتيب هذه العبارة في المرتبة رقم (٤) إلا أنها حصلت على متوسط مرتفع ونسبة مئوية كبيرة وهذا يؤكد أهمية أن تجد الطالبات من يرشدها للأعمال التطوعية، وتتفق هذه النتائج مع نتائج دراسة أبو كوش (٢٠١٢)، في النقاط التالية:

- أن ممارسة الأنشطة المختلفة يساعد في زيادة المسؤولية الاجتماعية لدى الطلاب بدرجة كبيرة.
- أن المشاركة الطلابية في تقديم خدمات للمجتمع تسهم في زيادة فهم الطلاب لقضايا مجتمعهم، وتدعم مشاركتهم الفعالة في خدمة وطنهم.

شكل (٧) يوضح النسبة المئوية بالمحور السابع: المسؤولية المجتمعية.



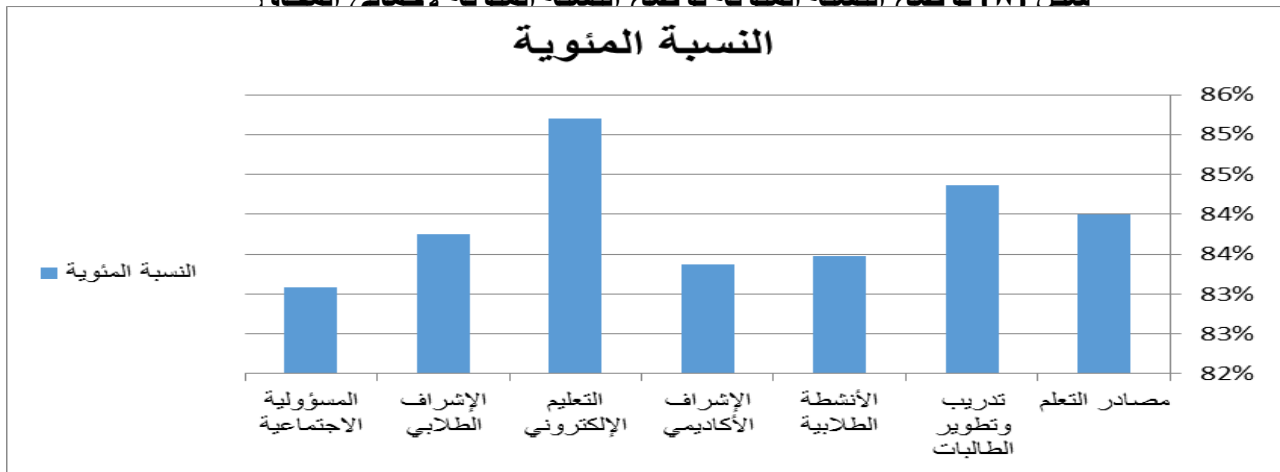
إجمالي المحاور: جدول رقم (١٢) يوضح تكرارات استجابات الموافقة الخاصة بإجمالي المحاور

م	المحاور	المتوسط النسبي	النسبة المئوية	الترتيب
١	مصادر التعلم	٤.٢	%٨٤	٣
٢	تدريب وتطوير الطالبات	٤.٢٢	%٨٤.٣٧	٢
٣	الأنشطة الطلابية	٤.١٧	%٨٣.٤٨	٥
٤	الإشراف الأكاديمي	٤.١٧	%٨٣.٣٧	٦
٥	التعليم الإلكتروني	٤.٢٦	%٨٥.٢	١
٦	الإشراف الطلابي	٤.١٩	%٨٣.٧٥	٤
٧	المسؤولية الاجتماعية	٤.١٥	%٨٣.٠٨	٧

يتضح من الجدول السابق أن محور التعليم الإلكتروني حصل على ترتيب رقم (١) ومتوسط نسبي (٤.٢٦)، ونسبة مئوية (٨٥.٢%) مما يشير إلى أهمية التعليم الإلكتروني في زيادة فرص اتصال الطلاب بينهم، وبين المعلم وتوفير شرح المادة التعليمية بسهولة ويسر، بحيث يمكن الرجوع إليها في وقت لاحق. مما يدعم تطور الطالبات الأكاديمي بشكل ملحوظ، وبهذا يعد من أهم نظم المساندة الأكاديمية التي توفرها السنة التحضيرية من وجهة نظرهم.

وهو ما يتفق مع دراسة (Bere et al, 2018) حيث توصلت إلى أن التعليم الإلكتروني باستخدام LMS أكثر فعالية من أساليب التدريس التقليدية فيما يتعلق بتحسين أداء التدريس والتعلم في التعليم العالي، بينما حصل محور تدريب وتطوير الطالبات على ترتيب رقم (٢) حيث على متوسط بلغ (٤.٢٢) ونسبة مئوية (٨٤.٣٧%) وحصل محور مصادر التعلم على ترتيب أهمية رقم (٣) ومتوسط (٤.٢) ونسبة مئوية (٨٤) وحصل محور الإشراف الطلابي على ترتيب أهمية رقم (٤) ومتوسط (٤.١٩) ونسبة مئوية (٨٣.٧٥%) وحصل محور الأنشطة الطلابية، على ترتيب أهمية رقم (٥) ومتوسط (٤.١٧) ونسبة مئوية (٨٣.٤٨%) وحصل محور الإشراف الأكاديمي على ترتيب رقم (٦) ومتوسط (٤.١٧) ونسبة مئوية (٨٣.٣٧%) وحصل محور المسؤولية المجتمعية على ترتيب موافقة رقم (٧) بمتوسط (٤.١٥) ونسبة مئوية (٨٣.٠٨%) وبالرغم من الترتيب الأخير لهذا المحور إلا أنه حصل على أكثر من ٨٠% مما يوضح أهمية المسؤولية المجتمعية في السنة التحضيرية بالجامعات السعودية، ويحتاج المزيد من الدعم وتفعيل أنشطته للطلاب للمشاركة بقوة في خدمة المجتمع.

شكل (٨) يوضح النسبة المئوية به ضح النسبة المئوية لاحمال المحاور



اليات تعزيز نظم المساندة الأكاديمية وتوصيات الدراسة:

- تدعيم مشاركة الطالبات الفاعلة في خدمة وطنهم وتحمل المسؤولية المجتمعية عن طريق تضمين موضوعات عن التطوع والخدمة المجتمعية في معظم المقررات، وزيادة عدد التكاليف والنشاطات المتعلقة بهذا الموضوع.
- إنشاء وحدة للتدريب على المهارات الأكاديمية والحياتية والمسؤولية المجتمعية.

- تدعيم بوابة خدمات الطلاب الإلكترونية وتفعيل دورها في متابعة الطلاب من خلال الإشراف الأكاديمي.
- انشاء سجل مهاري لطلاب السنة التحضيرية
- تصميم برامج تعليمية تساعد على تنمية الابداع لدي طلاب السنة التحضيرية.
- تدعيم مراكز مصادر التعلم بأحدث المراجع العلمية التي تخدم مقررات السنة التحضيرية
- تهيئة الطلاب للتعلم الذاتي واستخدام أحدث التقنيات وتطبيقها في كافة المقررات الأكاديمية.
- تمكين الطلاب من القدرة على التعلم الذاتي وتعزيز مهارة البحث والاستكشاف
- إتاحة الفرصة للطلاب من خلال المجلس الطلابي لإبداء رؤيتهم لتطوير نظم المساندة المقدمة ووضع الخطط اللازمة لذلك.

قائمة المراجع

أولاً: المراجع العربية:

- ٣- أبكر، سميرة حسن عبد الله، والمشاط، هدى عبد الرحمن أحمد. (٢٠١٤). المسؤولية وعلاقتها بالكفاءة الاجتماعية لدى طالبات المرحلة الجامعية بكلية التربية للبنات بجدة. دراسات عربية في التربية وعلم النفس: رابطة التربويين العرب، ٤٥(٤)، 263-300
- ٢- أبو عقل، وفاء (٢٠١٢). أثر التعلم الإلكتروني في تدريس العلوم على التحصيل الدراسي لدي دارسي جامعة القدس المفتوحة، المجلة الفلسطينية للتعليم المفتوح، المجلد الثالث، العدد السادس، كانون ثاني ٢٠١٢، ص ١١٥ - ١٣٨
- ٣- أبو عقل، وفاء، وصباح، ثائرة. (٢٠١٣). اتجاهات الدارسين في جامعة القدس المفتوحة نحو التعلم الإلكتروني، المجلة الفلسطينية للتعليم المفتوح، مج ٤، ٧٤، كانون ثاني ٢٠١٣، ٤٤ - ٨٦
- ٤- أبو كوش، يوسف أحمد إبراهيم (٢٠١٢). السمات القيادية والمسئولية الاجتماعية لدى الطلاب المشاركين وغير المشاركين في جماعات النشاط الطلابي، رسالة ماجستير، قسم علم النفس، كلية التربية، الجامعة الإسلامية، غزة، فلسطين، ١ - ٢٢٧
- ٥- جامعة الإمام عبد الرحمن بن فيصل، عمادة شؤون الطلاب (١٠/١٠/٢٠١٩، أ). الأندية الطلابية، مسترجع من <https://www.iau.edu.sa/ar/administration/deanships/deanship-of-student-affairs/about>
- ٦- جامعة الإمام عبد الرحمن بن فيصل، عمادة شؤون الطلاب (١٠/١٠/٢٠١٩، ب). حول العمادة، مسترجع من <https://www.iau.edu.sa/ar/administration/deanships/deanship-of-student-affairs/about>
- ٧- جامعة الإمام عبد الرحمن بن فيصل، عمادة السنة التحضيرية. (٢٥ / ١٠ / ٢٠١٩). دليل استخدام بوابة خدمات الطالب الإلكترونية، مسترجع من https://www.iau.edu.sa/sites/default/files/resources/d8afd984d98ad98420d8a7d984d985d8b3d8aad8aed8afd985_0.pdf
- ٨- جامعة الإمام عبد الرحمن بن فيصل، عمادة السنة التحضيرية. (٢٥ / ١٠ / ٢٠١٩). نشرة الارشاد الاكاديمي، مسترجع من https://www.iau.edu.sa/sites/default/files/resources/nshr_lrshd_lkdymy_0.pdf
- ٩- جامعة الإمام عبد الرحمن بن فيصل، عمادة السنة التحضيرية. (٢٥ / ١٠ / ٢٠١٩). مطوية مركز مصادر التعلم، مسترجع من https://www.iau.edu.sa/sites/default/files/resources/mtwy_mrkz_msdr_ltlm_rby.compressed_2.pdf
- ١٠- حسن، سامية المفتاح نور الهدى. (٢٠١٨). الإرشاد الأكاديمي بكليات جامعة جدة فرع الكامل شطر الطالبات، من وجهة نظر المرشدات الأكاديميات والطالبات، المجلة العربية للعلوم التربوية والنفسية، ٤٤، كلية العلوم والآداب بالكامل، جدة، المملكة العربية السعودية، ص ٢٧ - ٥٦
- ١١- دويكات، فخري مصطفى. (٢٠١٨). دور الأنشطة اللاصفية في تنمية شخصية الطلبة الانفعالية والاجتماعية في المدارس الحكومية الأساسية في محافظة نابلس وسبل تطويرها، مجلة الجامعة الإسلامية للدراسات التربوية والنفسية، ٤٤، العدد ٢٢ جامعة القدس المفتوحة، نابلس، فلسطين، ٣٢٧ - ٣٥٢
- ١٢- الزبود، نايف محمود سلامة. (٢٠١٢). دور الأنشطة والبرامج الطلابية في جامعة البرموك في صقل شخصية الطالب الجامعي. مجلة بحوث التربية الرياضية. جامعة الزقازيق -كلية التربية الرياضية للبنين، مج ٤، ع ٩٠٤
- ١٣- سالم، أحمد عبد العظيم أحمد. (٢٠١١). السنة التحضيرية بالجامعة الإسلامية بالمدينة المنورة (تصور مقترح . الثقافة والتنمية: جمعية الثقافة من أجل التنمية، ١٢ (٤٨)، ٧٩-١٢٤
- ١٤- السنودي، محمد كمال مصطفى، جودة، حسام عبد العزيز محمد، الشافعي، أحمد محمد، وسعد، عمرو رمضان. (٢٠١٥). علاقة المشاركة في المعسكرات الترويحية بالمسئولية الاجتماعية لدى طلاب الجامعة. المجلة العلمية لعلوم التربية البدنية والرياضة: جامعة المنصورة -كلية التربية الرياضية، ٢٤٤، 265 - 286
- ١٥- الشهراني، عبد الله بن فلاح بن محمد (٢٠١٦). "المعوقات التي تواجه طلاب السنة التحضيرية في الجامعات السعودية (جامعة الجوف نموذج) وسبل التغلب عليها: تصور مقترح". المجلة العربية للتربية: المنظمة العربية للتربية والثقافة والعلوم -إدارة التربية، مج ٣٥: ٩٦ - ١٤٠

- ١٦- عاشور، نيللي السيد رفاعي، والسلمتي، قدرية السيد السعيد. (٢٠١٧). رؤية استشرافية لتطوير برامج تدريب المعلمين عن بعد مقومات الجودة والتصميم نموذجاً، دراسات عربية في التربية وعلم النفس، عدد خاص، مارس ٢٠١٧، السعودية، ص ٤٩١ - ٥٠٦.
- ١٧- عبد القادر، أسماء عبد السلام، وسعيد، عليّة عثمان. (٢٠١٥). فاعلية التواصل بين الطالب والأستاذ بنظام التعلم عن بعد بكلية الآداب جامعة الدمام. دراسات تربوية واجتماعية: جامعة حلوان -كلية التربية، ٢١ (٤) ، - 13
- 48
- ١٨- عبد القادر، أمل حسين. (٢٠١٣). جودة التعليم الإلكتروني في مؤسسات التعليم العالي. مجلة الحكمة: مؤسسة كنوز الحكمة للنشر والتوزيع، ع ١٩، 145-125.
- ١٩- العقيلي، ناصر صالح، والسيد، عبد العال عبد الله. (٢٠١٨). مدى تحقيق مراكز مصادر التعلم لأهدافها من وجهة نظر أمنائها بمدينة الرياض، مجلة القراءة والمعرفة، ع ١٩٥، الجمعية المصرية للقراءة والمعرفة، كلية التربية، جامعة عين شمس، ص ٩٣ - ١٣٢.
- ٢٠- العاني، وحيية بنت ثابت والراسبية، زهرة بنت ناصر. (٢٠١٣). جودة الخدمات الطلابية التي تقدمها عمادة شؤون الطلاب بجامعة السلطان قابوس. مجلة الدراسات التربوية والنفسية، مج ٧، ع ٣، ص ٢٨٩-٣٠٤.
- ٢١- العنزي، عبد الله بن أحمد. (٢٠١٩). دور الأنشطة اللاصفية في التكوين الوجداني والأخلاقي للطلبة في جامعتي أكتوبي، وأور ينبورغ بروسيا وكازاخستان، مجلة العلوم التربوية والنفسية، ٣ (١٠)، ١٢٧-١٤٤.
- ٢٢- العموش، ضحي (٢٠١٨). اتجاهات معلمي المرحلة الأساسية نحو توظيف غرف مصادر التعلم في الحد من المشكلات التعليمية التي يعاني منها طلبتهم. رسالة ماجستير. الأردن: جامعة آل البيت.
- ٢٣- الغانم، هند بنت عبد الرحمن بن إبراهيم. (٢٠١٠). مراكز مصادر التعلم: المفهوم ومعوقات التطبيق، دراسات عربية في المكتبات وعلم المعلومات، مج ١٥، ع ١، دار غريب للطباعة والنشر والتوزيع، ص ١٠٢ - ١٤٤.
- ٢٤- كيتا، جاكاريجا، وإسماعيل، محمد زيد (٢٠١٧). تطوير الإرشاد الأكاديمي بجامعة السلطان زين العابدين الماليزية في ضوء التجارب العالمية، مجلة الدراسات والبحوث الاجتماعية، جامعة الشهيد حمة لخضر، الوادي، ع ٢١، مارس ٢٠١٧، ١٢٣-١٠٧.
- ٢٥- المحروقية، رحمة بنت إبراهيم، وكرايشة، منير عبد الله (٢٠١٨). دور الإرشاد الأكاديمي ومراكز الإرشاد الطلابي من وجهة نظر الطلبة المنذرين أكاديمياً في جامعة السلطان قابوس: دراسة ميدانية. دراسات -العلوم التربوية: الجامعة الأردنية -عمادة البحث العلمي، مج ٤٥، ٢٣٤- ٢٥٣.
- ٢٦- محمد، سعد رياض. (٢٠١٦). الذكاءات المتعددة وعلاقتها بالتوافق النفسي والدراسي لدى طلاب السنة التحضيرية بجامعة الطائف، المجلة التربوية، ع (٤٦)، ٣٦٥-٣٩٥.
- ٢٧- مدبولي، حنان ثابت. (٢٠١٢). واقع الأنشطة الطلابية في المدارس الثانوية للبنات بمحافظة صامطة، مجلة التربية، ع ١٥٠، الجزء ٢، جامعة الأزهر، كلية التربية، ص ١٩٩ - ٢٣٢.
- ٢٨- نصرات، خليفة عبد الرؤوف (٢٠١٤). التعليم الإلكتروني وأثره الإيجابي في العملية التعليمية. المجلة الليبية للدراسات: دار الزاوية للكتاب، ع ٦، ١٠٣ - ١١٥.
- ٢٩- الهزائمة، أحمد. (٢٠١٢). الكفايات الشخصية والمهنية لمعلمي غرفة المصادر للطلبة ذوي صعوبات التعلم. رسالة ماجستير. عمان: جامعة عمان العربية.
- ٣٠- وزارة التعليم العالي. (٢٠١٤). الوظيفة الثالثة للجامعات، المملكة العربية السعودية: وكالة الوزارة للتخطيط والمعلومات.
- ٣١- الوكيل، مصطفى مختار. (٢٠١٢). المشاركة المجتمعية: ماهيتها وأهدافها، مصر: الثقافة والتنمية (١٣)٥٩، ٨٦.

ثانياً : المراجع الأجنبية:

- 1-Ackerman, J. (2019). Prairie Valley board says cuts will hit classroom; Cuts to intervention support staff mean less help for struggling students. Leader Post. Retrieved from <http://tinyurl.com/v35wdo>
- 2-Ariffin, Muhammad Husni (2018).The Role of Student Support Services in Enhancing Student Persistence in the Open University Context: Lesson from Indonesia Open University, turkish Online Journal of Distance Education, 19(3):156-168.
- 3-Bere, A, Deng, H and Tay, R (2018,) Investigating the Impact of eLearning Using LMS on the Performance of Teaching and Learning in Higher Education, in Proceedings of the 2018 IEEE Conference on e-Learning, e-
- 4-Ciobanu, A. (2013). The Role of Student Services in the Improving of Student Experience in Higher Education. Procedia - Social and Behavioral Sciences, 92, 169-173. doi:10.1016/j.sbspro.2013.08.654
- 5-Fussy, D. S. (2018). The status of academic advising in tanzanian universities. KEDI, Journal of Educational Policy, 15(1), 81-98
- 6- Guspatni, M. (2018). Students' activities in, perceptions of and expectations for e-learning: A case in indonesia. Knowledge Management & E-Learning, 10(1), 97-112