

استخدام أنشطة الترويح فى إدارة وقت فراغ أطفال الروضة من وجهة نظر الأمهات

أ. د. كريمان محمد بدير
قسم رياض الأطفال
بكلية الشرق العربى للدراسات العليا بالرياض
تماضر محمد ناصر النشمى

المقدمة:

إن عدم المام بعض الأمهات بكيفية إدارة وقت فراغ أطفالهن في سن مبكرة يعد من أهم المشكلات التي يعاني منها الأطفال في مجتمعنا السعودي، ويترتب على ذلك هدر أوقات كثيرة وعدم وعي الأمهات بأنشطة مناسبة يضيع كثير من الأوقات التي من الممكن استغلالها الاستغلال الأمثل للأطفال ونقل ما يسببه الطفل من الأزعاج لمن حوله ومضايقتهم في أوقات فراغه. ويجب تحبيب الطفل منذ نعومة أظفاره في شغل أوقات الفراغ بأنشطة هادفة استناداً لقول رسول الله صلى الله عليه وسلم أمران مغبون فيهما الناس الصحة ووقت الفراغ، كما أشار إلى أن مما يسأل عليه العبد يوم القيامة وقته فيما أضعاه.

وتكز هذه الدراسة على محاولة الكشف عن العلاقة بين قدرة أمهات الأطفال على إدارة أوقات فراغ أطفالهم في ضوء استخدام أنشطة الترويح الهادفة، وتعتبر الأنشطة الترويحية من الخبرات المهمة في حياة الأطفال حيث يمكن استغلال رغبة الأطفال في ممارسة هذه الأنشطة في تعليمهم وتدريبهم على جوانب معرفية وحياتية عديدة. (الزيود، ١٩٩٥) وتساعد الأنشطة الترويحية على اكتساب العديد من المهارات لتحقيق الاندماج والتكيف مع الآخرين، وهذا يؤيد نتائج دراسة هيدي حيث أشارت إلى أن الاستمتاع بالممارسة الفعلية للأنشطة الترويحية تمكن من اكتساب العديد من مظاهر السلوك الاجتماعي للأطفال وتقليل مضايقة الآخرين وازعاجهم كما تؤدي إلى شعور الطفل بالسعادة (Heady, B., et al, 2008) (زهرا، ٢٠٠٢).

مشكلة الدراسة:

أشارت الدراسات إلى أن الأطفال لا يجيدون استغلال وقت الفراغ في أنشطة هادفة، وإن إضاعة الوقت فيما لا يفيد قد يتسبب في ازعاج الآخرين ومضايقتهم، لعدم وجود أنشطة هادفة يشغلون بها وقتهم مما يؤثر على شخصية الطفل، فقد يصبح شخصاً منبوذاً من الآخرين مع عدم ثقته بنفسه وقدراته، فقد أكدت إحدى الدراسات على أن حرمان الأطفال من استغلال أوقات فراغهم في سن مبكرة يؤدي إلى معاناتهم من مشكلات سلوكية عديدة تؤثر على شخصيتهم (العربي، ١٩٩٨).

وأكد الحماحمي (٢٠٠٨ م) على أن الجانب الترويحي حق إنساني للطفل، وبعد وسيلة ناجحة للترويح النفسي عن الطفل فهو يكسبه خبرات تساعد على التمتع بالحياة والاستمتاع بوقت الفراغ، وتنمية الثقة بالنفس والاعتماد على الذات وعمل صداقات تخرجه من عزله وتدمجه في المجتمع. فالطفل لا ينبغي أن يحرم من الإستمتاع بالترفيه، فإذا كان الترويح لازماً للأطفال في سن مبكرة؛ فمن خلال الممارسة للأنشطة الترويحية يمكن أن يكتسب السلوك الإيجابي والتقدير الإيجابي للذات والآخرين وأن هذه العوامل معاً من شأنها أن تشعر الطفل بالسعادة (فيسك، ٢٠١٤)، (كانفيلد، ٢٠١٤)، (بارنز، ٢٠١٥)، (بيرسون، ٢٠١٥)، (تريسي، ٢٠١٥)، (ليند، ٢٠١٥).

وأشارت دراسة ماكوب إلى أن اشتراك الأطفال في البرامج المختلفة لممارسة الأنشطة الترويحية يعتبر وسيلة فعالة لاكتساب خبرات تساعد على الاستمتاع بالحياة والقدرة على التعبير عن الذات والمشاركة والتعامل مع الآخرين والشعور بالأطمئنان ورفع الروح المعنوية والثقة بالنفس (Cobe & Fithch, K., 2009).

مما تقدم يمكن أن نوجز مشكلة البحث في التساؤلات التالية:

- ما الأنشطة الترويحية التي يمكن أن تشغل وقت فراغ الطفل؟
- ما الأبعاد المكونة لإدارة وقت فراغ الطفل؟
- ما العلاقة بين استخدام الطفل للأنشطة الترويحية وإدارة وقت فراغ الطفل من وجهة نظر الأمهات أهداف الدراسة:

- التعرف على الأنشطة الترويحية التي يمكن أن تشغل وقت فراغ الأطفال.
- الكشف عن الأبعاد المكونة لإدارة وقت فراغ الطفل.
- الكشف عن علاقة استخدام طفل الروضة للأنشطة الترويحية وإدارة وقت فراغ الطفل من وجهة نظر الأمهات.

فروض الدراسة:

توجد علاقة بين استخدام طفل الروضة للأنشطة الترويحية وإدارة وقت فراغ الطفل من وجهة نظر الأم.

أهمية الدراسة:**أ. الأهمية النظرية:**

تركز هذه الدراسة على استخدام أنشطة الترويح لإدارة وقت فراغ أطفال الروضة من وجهة نظر الأمهات استناداً إلى النظريات المفسرة للترويح والتي أيدت دور الترويح في تحقيق التوازن

للأفراد، ولما لها من إسهامات في تحقيق اشغال وقت فراغ الاطفال، (الجمعية الأمريكية للصحة والتربية البدنية والترويح).

ب. الأهمية التطبيقية:

- استخدام الأنشطة الترويحية لطفل الروضة في ضوء الأسس النفسية التربوية يحقق الاستفادة من وقت فراغ الطفل لمعلمات رياض الأطفال وأمهات أطفال الروضة.
- يفيد مقياس القدرة على إدارة وقت فراغ الطفل والأنشطة الترويحية الباحثين عندما يراد استخدامها مع متغيرات أخرى.

مصطلحات الدراسة:

• وقت فراغ الطفل:

هو الوقت الحر أو الفائض بعد أداء العمل والواجبات الأخرى والذي يمكن استثماره في أنشطة هادفة بناءه، ويمكن حسابه عن طريق جمع الوقت الذي يقضيه الطفل في النوم والروضة وطرح المجموع من ٢٤ ساعة.

• إدارة وقت الفراغ من وجهة نظر الأمهات ويعرف إجرائياً على انه:

شغل وقت فراغ أطفالهم بكل ما هو مفيد ومناسب لطفلها في مرحلة رياض الأطفال وممارسة أنشطة هادفة تحقق التوازن بين متطلبات أداء المهام الجسدية والروحية والعقلية.

• مفهوم الترويح Recreation:

الترويح كلمة مركبة من جزئين re بمعنى إعادة creation بمعنى خلق أي أن المعنى الإجمالي للكلمة recreation هو إعادة الخلق وهو معنى مجازي يقصد به التجديد والانتعاش كنواتج لممارسة الترويح (الحماحي، ٢٠٠٨، ص ٦٤).

التعريف الإجرائي لأنشطة الترويح:

هي أنشطة الترويح والتنقيس الانفعالي، لاستغلال وقت فراغ الطفل مثل: اللعب الحركي، الرسم، التلوين، الصلصال، اللعب المسرحي، المسابقات، الأداء التشكيلي، مما يندرج تحت الترويح الفني والاجتماعي.

ويعرف الترويح الفني؛ بأنه نشاط تروحي إيجابي يمنح الطفل الإحساس بالجمال والتذوق الفني.

حدود الدراسة:

- الحدود الموضوعية:

تحدد حدود البحث الموضوعية بالأنشطة الترويحية المستخدمة لإدارة وقت فراغ طفل الروضة من وجهة نظر الأمهات.

- الحدود الزمانية:

تم تطبيق خلال الفصل الدراسي الثاني ١٤٤٠هـ.

- الحدود البشرية:

المجتمع: حوالي ٤٠٠٠ الاف طفل

العينة: استخدمت الباحثة عينة عشوائية عددها (١١٠) من أمهات الأطفال عمر (٥-٦) سنوات

- الحدود المكانية:

روضة مدارس رياض نجد الاهلية بمدينة الرياض

الإجراءات المنهجية للدراسة:

الإجراءات المنهجية للدراسة اشتملت على استخدام المنهج الوصفي الارتباطي للكشف عن علاقة ممارسة طفل الروضة لأنشطة الترويحية بإدارة وقت فراغ طفل الروضة من وجهة نظر الأمهات ويقصد بالمنهج الوصفي الارتباطي "ذلك النوع من أساليب البحث الذي يمكن بواسطته معرفة ما إذا كانت هناك علاقة بين متغيرين أو أكثر، ومن ثم معرفة درجة تلك العلاقة". ويحاول المنهج الوصفي أن يقارن ويفسر ويقوم أملاً في التوصل إلى تعميمات ذات معنى يزيد بها رصيد المعرفة عن الموضوع (العساف، ٢٠١٢، ص ٢٣٩).

عينة الدراسة:

تكون عينة الدراسة من أمهات الأطفال عمر (٥-٦) سنوات في روضة مدارس رياض نجد الاهلية، وقد بلغ حجمها (١١٠) أم. ويوضح جدول (١) نسبة الإناث إلى الذكور في العينة

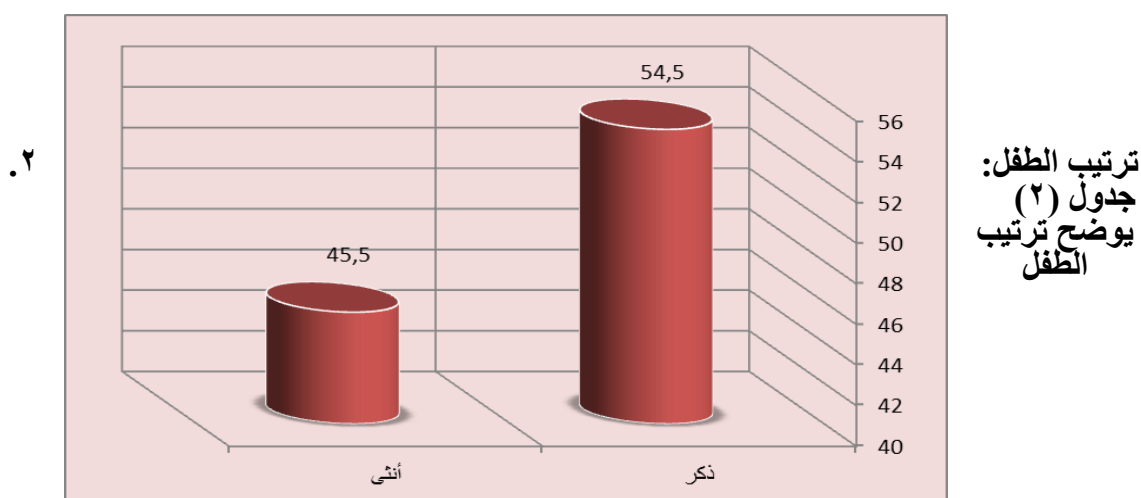
١. جنس الطفل:

جدول (١)
يوضح جنس الطفل

النسبة	التكرارات	جنس الطفل
٥٤.٥	60	ذكر
٤٥.٥	50	أنثى
%١٠٠	١١٠	المجموع

من خلال استعراض النتائج الموضحة بالجدول السابق الخاص بتوزيع الأطفال وفقاً لمتغير الجنس، يتبين أن (٥٤.٥%) من إجمالي الأطفال ذكور في المقابل وجد أن (٤٥.٥%) من إجمالي الأطفال إناث. والشكل التالي يوضح توزيع الأطفال وفق متغير الجنس:

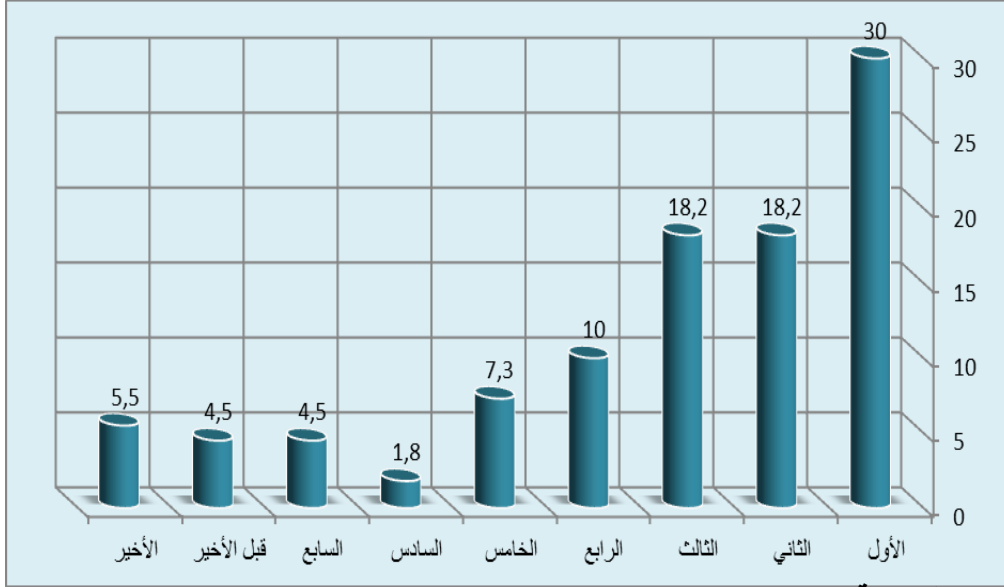
شكل (١)
يوضح جنس الطفل



النسبة	التكرارات	ترتيب الطفل
30,0	33	الأول
18,2	20	الثاني
18,2	20	الثالث
10,0	11	الرابع
7,3	8	الخامس
1,8	2	السادس
4,5	5	السابع
4,5	5	قبل الأخير
5,5	6	الأخير
%١٠٠	١١٠	المجموع

يتبين من النتائج الموضحة بالجدول السابق الخاص بتوزيع الأطفال وفقاً لترتيبهم، أن (٣٠%) من الأطفال ترتيبهم الأول بين أخواتهم، في حين تساوت نسبة الأطفال أصحاب الترتيب الثاني مع الأطفال أصحاب الترتيب الثالث وذلك بنسبة (١٨.٢%) لكلاً منهما، بينما جاء الأطفال أصحاب الترتيب السادس في المرتبة الأخيرة، وذلك بنسبة (١.٨%) من إجمالي الأطفال. والشكل التالي يوضح توزيع الأطفال وفقاً لترتيبهم:

شكل رقم (٢) يوضح ترتيب الطفل



ثالثاً: أدوات الدراسة:

لتحقيق أهداف الدراسة، استخدمت الباحثة استبيانين وهما:

١. استبيان استخدام الأنشطة الترويحية لطفل الروضة: (من إعداد الباحثة).

٢. استبيان إدارة وقت فراغ الأطفال من وجهة نظر الأمهات: (من إعداد الباحثة).

- ولبناء أدوات الدراسة اطلعت الباحثة على الدراسات السابقة والتي تم عرضها في الفصل الثاني من هذه الدراسة، والمرتبطة بموضوع ومتغيرات الدراسة. كما اطلعت على بعض المراجع العلمية سواء العربية أو الأجنبية فيما يتعلق بكيفية بناء وأعداد الاستبانة وبما يجب مراعاته من أسس علمية في ذلك، بعد ذلك قامت الباحثة بعرض الاستبانة في صورتها الأولية على المشرف العلمي، ومجموعة من الأساتذة المختصين في مجال رياض الأطفال لإبداء رأيهم حول (وضوح الاستبانة وإمكانية تحقيقها لأهداف الدراسة، مدى اتساق العبارة وملاءمتها للمحور أو البعد الذي تنتمي إليها، تعديل بعض العبارات أو حذفها، إبداء ملاحظاتهم على الاستبانة وإضافة ما يروونه مناسباً من عبارات) حتى توصلت لأدوات الدراسة في صورتها النهائية.

أ- الاستبانة الأولى في صورتها النهائية: (استخدام الأنشطة الترويحية لطفل الروضة):

تكونت استبانة الأنشطة الترويحية لطفل الروضة في صورتها النهائية من جزأين وهما:

الجزء الأول: بيانات متعلقة بخصائص الأطفال مثل (جنس الطفل، ترتيب الطفل).

الجزء الثاني: اشتمل هذا الجزء على (١٩) فقرة توضح مدى استخدام الأمهات للأنشطة الترويحية (الترويحية) للطفل، كما توضح أهمية وفوائد هذه الأنشطة للأطفال.

ب- الاستبانة الثانية في صورتها النهائية: (إدارة وقت فراغ الأطفال):

تكونت هذه الاستبانة في صورتها النهائية من (٢٩) فقرة موزعة على ثلاثة أبعاد وهي كالتالي:

- البعد الأول: تحديد الهدف من إدارة الوقت، ويشتمل هذا البعد على (٦) فقرات.

- البعد الثاني: كيفية استغلال الوقت، ويشتمل هذا البعد على (١٥) فقرة.

- البعد الثالث: كيفية قضاء الوقت، ويشتمل هذا البعد على (٨) فقرات.

استخدمت الباحثة في صياغة أدوات الدراسة مقياس ليكرت الرباعي، حيث يقابل كل فقرة من فقرات الاستبانة قائمة تحمل العبارات التالية (دائماً، أحياناً، نادراً، أبداً)، ولغرض المعالجة فقد أعطت الباحثة لكل استجابة على كل فقرة قيمة محددة على النحو التالي (دائماً) ٤ درجات، (أحياناً) ٣ درجات، (نادراً) درجتان، (أبداً) درجة واحدة.

رابعاً: صدق أدوات الدراسة (validity):

صدق الاستبانة يعني إلى أي درجة يقيس المقياس ما صمم لقياسه فعلاً. (القحطاني، ٢٠٠٠م، ص ٢٠٩)، وقد قامت الباحثة بالتأكد من صدق أدوات الدراسة من خلال ما يلي:

الصدق الظاهري (صدق المحكمين) للأداة (face validity):

للتعرف على مدى صدق أدوات الدراسة في قياس ما وضعت لقياسه قامت الباحثة بعرضها على المشرفة العلمية للاستشارة والتوجيه، ثم قامت بعرضها على مجموعة من المحكمين للتأكد من صدقها الظاهري، وذلك لاستطلاع آرائهم حول مدى وضوح صياغة كل عبارة من عبارات الاستبانة، وتصحيح ما ينبغي تصحيحه منها، ومدى أهمية وملاءمة كل عبارة للاستبانة، ومدى مناسبة كل عبارة لقياس ما وضعت لأجله، مع إضافة أو حذف ما يرون من عبارات؛ وعلى ضوء توجيهاتهم ومقترحاتهم قامت الباحثة بإجراء التعديلات، حتى توصلت لأدوات الدراسة في صورتها النهائية، ومن ثم تطبيقها ميدانياً على أمهات الأطفال.

صدق الاتساق الداخلي للأداة (الصدق البنائي):

بعد التأكد من الصدق الظاهري لأدوات الدراسة قامت الباحثة بتطبيقها إلكترونياً على أمهات الأطفال عمر (٥-٦) سنوات، وذلك عن طريق تصميم الاستبانة على موقع (Google Drive) وبعد حصول الباحثة على الردود المناسبة قامت بترميز وإدخال البيانات، من خلال جهاز الحاسوب، باستخدام برنامج الحزم الإحصائية للعلوم الاجتماعية Statistical Package For Social Sciences، ومن ثم قامت بحساب معامل الارتباط بيرسون "Pearson Correlation" لمعرفة الصدق الداخلي للاستبانة، وذلك عن طريق حساب معامل الارتباط بين درجة كل فقرة من فقرات الاستبانة بالدرجة الكلية للمحور أو البعد الذي تنتمي إليه الفقرة، وجاءت النتائج كالتالي:

صدق الاتساق الداخلي للاستبانة الأولى: استخدام الأنشطة الترويحية لطفل الروضة.

جدول رقم (٣)

معاملات الارتباط بين درجة كل فقرة من فقرات الأنشطة الترويحية لطفل الروضة بالدرجة الكلية للاستبانة

معامل الارتباط	رقم العبارة	معامل الارتباط	رقم العبارة
**٠.٧٧٩	11	**٠.٥٦١	١
**٠.٦٥٥	12	**٠.٦٥٩	2
**٠.٥٣٣	13	**٠.٦٤٢	3
**٠.٧٤٧	14	**٠.٥٨٥	4
**٠.٧٧٠	15	**٠.٥٤١	5
**٠.٦٥٥	16	**٠.٧٥٥	6
**٠.٧٨٠	17	**٠.٦٥٩	7
**٠.٥١٧	18	**٠.٥٩٦	8
**٠.٦٥٥	19	**٠.٥٦١	9
-	-	**٠.٦٤٠	10

** دالة عند مستوى الدلالة ٠.٠١ فافل .

تشير النتائج الموضحة بالجدول السابق إلى أن قيم معاملات الارتباط بين درجة كل فقرة من فقرات استبانة الأنشطة الترويحية بالدرجة الكلية، دالة إحصائياً عند مستوى دلالة ٠.٠١، وجميعها قيم موجبة، مما يعني وجود درجة عالية من الاتساق الداخلي وارتباط الفقرات بالدرجة الكلية للاستبانة بما يعكس درجة عالية من الصدق لفقرات الاستبانة. صدق الاتساق الداخلي للاستبانة الثانية: إدارة وقت فراغ الأطفال.

جدول رقم (٤)
معاملات الارتباط بين درجة كل فقرة من فقرات إدارة وقت فراغ الأطفال بالدرجة الكلية للبعد الذي تنتمي إليه الفقرة

معامل الارتباط	رقم العبارة	معامل الارتباط	رقم العبارة
			تحديد الهدف من إدارة الوقت
**٠.٦٧٢	٧	**٠.٧٧٦	١
**٠.٥٧٩	٨	**٠.٧٢١	٢
**٠.٥٨٩	٩	**٠.٨٢٦	٣
**٠.٦٨٦	١٠	**٠.٧٧٧	٤
**٠.٧١٣	١١	**٠.٥٨٥	٥
**٠.٥٩٨	١٢	**٠.٥٨٣	٦
**٠.٦٠٥	١٣		كيفية قضاء الوقت
**٠.٥٥٤	١٤	**٠.٥٦١	٢٢
**٠.٦٦٨	١٥	**٠.٦٠٥	٢٣
**٠.٦٢٧	١٦	**٠.٧٢٤	٢٤
**٠.٦٦٥	١٧	**٠.٧٦٣	٢٥
**٠.٥٨٥	١٨	**٠.٥٠١	٢٦
**٠.٧٨٥	١٩	**٠.٧٠٦	٢٧
**٠.٦٣٧	٢٠	**٠.٦٥٦	٢٨
**٠.٦٤٤	٢١	**٠.٧٢٩	٢٩

** داله عند مستوى الدلالة ٠.٠١ فافل.

من خلال استعراض النتائج الموضحة بالجدول السابق يتبين أن قيم معاملات الارتباط بين درجة كل فقرة من فقرات استبانة إدارة وقت فراغ الأطفال بالدرجة الكلية للبعد الذي تنتمي إليه الفقرة، دالة إحصائياً عند مستوى دلالة ٠.٠١، وجميعها قيم موجبة، مما يعني وجود درجة عالية من الاتساق الداخلي وارتباط كل بعد بعباراته بما يعكس درجة عالية من الصدق لفقرات الاستبانة.

جدول (٥)
معاملات الارتباط بين درجة كل بعد من أبعاد إدارة وقت فراغ الأطفال بالدرجة الكلية للاستبانة

معامل الارتباط	أبعاد الاستبانة	
**٠.٨٦٥	تحديد الهدف من إدارة الوقت	١
**٠.٩١١	كيفية استغلال الوقت	٢
**٠.٨٥٢	كيفية قضاء الوقت	٣

** داله عند مستوى الدلالة ٠.٠١ فافل.

يتبين من البيانات الموضحة بالجدول السابق أن قيم معاملات الارتباط بين درجة كل بعد من أبعاد استبانة إدارة وقت فراغ الأطفال بالدرجة الكلية للاستبانة دالة إحصائياً عند مستوى دلالة ٠.٠١ فافل، وجميعها قيم موجبة، مما يعني وجود درجة عالية من الاتساق الداخلي وارتباط أبعاد الاستبانة بالدرجة الكلية للاستبانة.

خامساً: ثبات أدوات الدراسة:

لقياس مدى ثبات أداة الدراسة (الاستبانة) استخدمت الباحثة طريقتين وهما: ١. معادلة ألفا كرو نباخ (Cronbach's Alpha). ٢. طريقة التجزئة النصفية. والجدول التالي يوضح ذلك:

جدول رقم (٦)
يوضح قيم الثبات لأدوات الدراسة

قيم التجزئة النصفية	قيم الفا كرونباخ	عدد الفقرات	ادوات الدراسة
٠.٨٢٣	٠.٧٩٦	١٩	الاستبانة الأولى
٠.٧٦٠	٠.٧٩٣	٢٩	الاستبانة الثانية
٠.٨٣٢	٠.٨٦٤	٦	البعد الأول
٠.٧٤٨	٠.٨٠٣	١٥	البعد الثاني
٠.٨٦٥	٠.٩٢٠	٨	البعد الثالث

من خلال استعراض البيانات الموضحة بالجدول السابق يتبين ان قيم معاملات الثبات مرتفعة، حيث بلغ معامل ثبات استبانة الأنشطة الترويحية لطفل الروضة بألفا كرونباخ (٠.٧٩٦) بينما بلغ معامل الثبات بطريقة التجزئة النصفية (٠.٨٢٣)، في حين بلغ معامل ثبات استبانة إدارة وقت فراغ الأطفال (٠.٧٩٣) بطريقة ألفا كرونباخ، بينما بلغت (٠.٧٦٠) بطريقة التجزئة النصفية، وجميعها معاملات ثبات مرتفعة مما يدل على أن أدوات الدراسة تتمتع بدرجة عالية من الثبات وبالتالي يمكن الاعتماد عليها في التطبيق الميداني للدراسة.

سادساً: مصادر جمع البيانات:

استخدمت الباحثة مصدرين أساسيين لجمع المعلومات الخاصة بالدراسة وهما:
- المصادر الثانوية: اتجهت الباحثة في معالجة الإطار النظري للبحث إلى مصادر البيانات الثانوية، والتي تتمثل في الكتب والمراجع العربية والأجنبية ذات العلاقة، والدوريات والمقالات والتقارير، والأبحاث والدراسات السابقة التي تناولت موضوع الدراسة، والبحث والمطالعة في مواقع الإنترنت المختلفة.

- المصادر الأولية: لمعالجة الجوانب التحليلية لموضوع البحث لجأت الباحثة إلى جمع البيانات الأولية، من خلال استبانة كأداة رئيسة للبحث، صممت خصيصاً لهذا الغرض، وقد استهدفت أمهات الأطفال عمر (٥-٦) سنوات.

سابعاً: إجراءات تطبيق الدراسة:

- قامت الباحثة بمجموعة من الخطوات لتطبيق أدوات الدراسة وهي كالتالي:
١. الحصول على تسهيل مهمة من كليات الشرق العربي حتى تتمكن الباحثة من إتمام إجراءات الدراسة.
 ٢. قامت الباحثة ببناء أداة الدراسة في صورتها الأولية، وذلك من خلال الإطلاع على الدراسات السابقة والمراجع المتوفرة والمتعلقة بموضوع الدراسة أو محور من محاوره.
 ٣. عرض أداة الدراسة في صورتها الأولية على المشرف العلمي ومجموعة من الأساتذة المحكمين المتخصص في رياض الأطفال.
 ٤. إجراء التعديلات اللازمة على أداة الدراسة والتي أوصى بها المحكمين.
 ٥. قامت بتصميم الاستبانة إلكترونياً على موقع (Google Drive)، بعد ذلك قامت بتوزيع الرابط على أمهات الأطفال عمر (٥-٦) سنوات، بروضة مدارس رياض نجد الأهلية عن طريق مواقع التواصل الاجتماعي.
 ٦. بلغت عدد الردود (١١٧)، تم استبعاد الردود الغير مكتملة والبالغ عددها (٧) ردود لتصبح العينة الفعلية (١١٠) أم.
 ٧. قامت الباحثة بمعالجة البيانات إحصائياً من خلال برنامج (SPSS)، ومن ثم استخراج النتائج وتحليلها ومناقشتها.

ثامناً: أساليب المعالجة الإحصائية:

لتحقيق أهداف الدراسة وتحليل البيانات التي تم جمعها، فقد تم استخدام العديد من الأساليب الإحصائية المناسبة باستخدام برنامج الحزم الإحصائية للعلوم الاجتماعية Statistical Package

For Social Sciences والتي يرمز لها اختصارًا بالرمز (SPSS)، وذلك بعد أن تم ترميز وإدخال البيانات إلى الحاسب الآلي، حيث أعطيت الإجابة ب (دائمًا) ٤ درجات، والأجابة ب (أحيانًا) ٣ درجات، كما تم منح الإجابة ب (نادراً) ٢، بينما تم منح الإجابة ب (أبداً) درجة واحدة، ومن ثم قامت الباحثة بحساب الوسط الحسابي لإجابات أفراد عينة الدراسة، حيث تم تحديد طول خلايا المقياس الرباعي (الحدود الدنيا والعليا) المستخدم في محاور الدراسة، حيث تم حساب المدى (٣-١=٤)، ثم تقسيمه على عدد خلايا المقياس للحصول على طول الخلية الصحيح أي (٣/٤=٠.٧٥)، بعد ذلك تم إضافة هذه القيمة إلى أقل قيمة في المقياس (أو بداية المقياس وهي الواحد الصحيح)؛ وذلك لتحديد الحد الأعلى لهذه الخلية وهكذا أصبح طول الخلايا كما يوضحها الجدول التالي:

جدول (٧)
درجة الموافقة ومدى الموافقة

مدى الموافقة	الترميز	درجة الموافقة
من ١ إلى ١.٧٥	١	أبداً
١.٧٥ إلى ٢.٥٠	٢	نادراً
٢.٥١ إلى ٣.٢٥	٣	أحياناً
٣.٢٦ إلى ٤	٤	دائمًا

- ولخدمة أغراض الدراسة وتحليل البيانات التي تم جمعها من خلال أداة الدراسة في الجانب الميداني تم استخدام عدد من الأساليب الإحصائية لمعرفة اتجاهات أفراد مجتمع الدراسة، حول التساؤلات المطروحة وذلك باستخدام برنامج التحليل الإحصائي للعلوم الاجتماعية (spss)، وقد استخدمت الباحثة أساليب المعالجة الإحصائية التالية:
١. التكرارات والنسب المئوية: للتعرف على الخصائص الشخصية والوظيفية لمجتمع الدراسة وتحديد استجاباتهم تجاه عبارات المحاور والأبعاد التي تتضمنها الدراسة.
 ٢. المتوسط الحسابي (mean): لمعرفة مدى ارتفاع أو انخفاض استجابات أفراد الدراسة عن كل عبارة من عبارات متغيرات الدراسة الرئيسية بحسب محاور الاستبيان، مع العلم بأنه يفيد في ترتيب العبارات حسب أعلى متوسط حسابي موزون.
 ٣. المتوسط الحسابي الموزون (المرجح) (weighted mean): لمعرفة مدى ارتفاع أو انخفاض استجابات أفراد الدراسة عن المحاور الرئيسية (متوسط متوسطات العبارات)، مع العلم بأنه يفيد في ترتيب المحاور حسب أعلى متوسط حسابي موزون.
 ٤. الانحراف المعياري (standard Deviation): للتعرف على مدى انحراف أو تشتت استجابات أفراد الدراسة لكل عبارة من عبارات متغيرات الدراسة، ولكل محور من المحاور الرئيسية عن متوسطها الحسابي، ويلاحظ أن الانحراف المعياري يوضح التشتت في استجابات أفراد الدراسة لكل عبارة من عبارات متغيرات الدراسة، إلى جانب المحاور الرئيسية، فكلما اقتربت قيمته من الصفر تركزت الاستجابات وانخفض تشتتها بين المقياس.
 ٥. معامل الارتباط بيرسون "person Correlation": لمعرفة درجة الارتباط بين عبارات الاستبانة والمحور أو البعد الذي تنتمي إليه كل عبارة من عباراتها وبين الدرجة الكلية للاستبانة. كما استخدمته الباحثة للتحقق من فرض الدراسة.
 ٦. معامل ألفا كرونباخ، والتجزئة النصفية: لاختبار مدى ثبات أداة الدراسة نتائج الدراسة:

أولاً: تحليل ومناقشة نتائج السؤال الأول والذي نص على الآتي:
ما الأنشطة الترويحية التي يمكن أن تشغل وقت فراغ الطفل؟

للتعرف على الأنشطة الترويحية التي يمكن أن تشغل وقت فراغ الطفل، قامت الباحثة بحساب التكرارات والنسب المئوية والمتوسطات الحسابية والانحرافات المعيارية والرتب لاستجابات أفراد عينة الدراسة على فقرات الأنشطة الترويحية التي يمكن أن تشغل وقت فراغ الطفل، وجاءت النتائج على النحو التالي:

جدول رقم (٨)
استجابات أفراد عينة الدراسة على الأنشطة الترويحية التي يمكن أن تشغل وقت فراغ الطفل

رقم العبارة	العبارات	المتوسط الحسابي	الانحراف المعياري	ترتيب العبارة	درجة الموافقة				مجموع الدرجات
					دائماً	أحياناً	نادراً	أبداً	
١	اعتقد ان استماع طفلي الى القران نشاطاً هادفاً	3,67	,622	1	٨١	٢٤	٣	٢	١٣٠
					٧٣.٦	٢١.٨	٢.٧	١.٨	١٠٠
٥	يستمتع طفلي بلعب الادوار التي يحبها	3,63	,604	2	٧٥	٣٠	٤	١	١١٠
					٦٨.٢	٢٧.٣	٣.٦	٠.٩	١٠٠
٢	اشجع ابني على الصلاة منذ الصغر	3,55	,600	3	٦٥	٤١	٣	١	١٠٠
					٥٩.١	٣٧.٣	٢.٤	٠.٩	١٠٠
١٩	يسال عن اصدقائه واقاربه	3,53	,687	4	٦٨	٣٤	٦	٢	١٠٠
					٦١.٨	٣٠.٩	٥.٥	١.٨	١٠٠
٨	يبني الاشياء (بالرمال- بالخشب،- بالمكعبات البلاستيكية)	3,25	,693	5	٤١	٥٧	١٠	٢	١٠٠
					٣٧.٣	٥١.٨	٩.١	١.٨	١٠٠
١٤	يمارس العاب تتفق مع اهتماماته (العسكرية-الاقتصاد المنزلي (الطبخ) الايهامي - المهن)	3,23	,809	6	٤٦	٤٨	١١	٥	١٠٠
					٤١.٨	٤٣.٦	١٠	٤.٥	١٠٠
١٦	يتصفح القصص والحكايات المصورة والملونة	3,17	,765	7	٣٨	٥٨	٩	٥	١٠٠
					٣٤.٥	٥٢.٧	٨.٢	٤.٥	١٠٠
١٢	يقوم الطفل بتلوين الاشكال والرسومات المفرغه	3,15	,880	8	٤٥	٤٤	١٤	٧	١٠٠
					٤٠.٩	٤٠	١٢.٧	٦.٤	١٠٠
٦	يمارس طفلي هوايات خاصة (رسم - الفنون - عزف - وأشغال اليدوية)	3,11	,881	9	٤٢	٤٥	١٦	٧	١٠٠
					٣٨.٢	٤٠.٩	١٤.٥	٦.٤	١٠٠
٧	يلعب العاب الفيديو	3,06	,901	10	٤٠	٤٥	١٧	٨	١٠٠
					٣٦.٤	٤٠.٩	١٥.٥	٧.٣	١٠٠
٩	يحرص طفلي يومياً على اللعب خارج المنزل (في الحديقة، في فناء الدار بالدراجة، يمارس الرياضة)	3,03	,862	11	٣٨	٤١	٢٧	٤	١٠٠
					٣٤.٥	٣٧.٣	٢٤.٥	٣.٦	١٠٠
١٣	يحب طفلي اللعب بالسيارات	3,01	1,027	12	٤٥	٣٤	١٨	١٣	١٠٠
					٤٠.٩	٣٠.٩	١٦.٤	١١.٨	١٠٠
١٠	يلعب الطفل بالعجين (كعمل اشكال ومجسمات)	2,95	,806	13	٢٧	٥٧	٢٠	٦	١٠٠
					٢٤.٥	٥١.٨	١٨.٢	٥.٥	١٠٠
٤	يلعب طفلي العاب تخيلية (عرايس)	2,95	,923	14	٣٤	٤٧	١٩	١٠	١٠٠
					٣٠.٩	٤٢.٧	١٧.٣	٩.١	١٠٠
١٧	يلعب طفلي العاب مغامرات	2,85	,887	15	٢٦	٥٢	٢٢	١٠	١٠٠
					٢٣.٦	٤٧.٣	٢٠	٩.١	١٠٠

رقم العبارة	العبارات	المتوسط الحسابي العام	درجة الموافقة				متوسط	الانحراف المعياري	ترتيب العبارة	درجة الموافقة
			أبداً	نادراً	أحياناً	دائماً				
١٨	يشاهد القصص الالكترونية	2,81	١٦	١٨	٤٧	٢٩	ك	16	أحياناً	
		,991	١٤	١٦	٤٢	٢٦	%			
			٥	٤	٧	٤				
٣	يشارك طفلي في البحث عن معلومات باستخدام الكمبيوتر	2,60	٢٢	٢١	٤٦	٢١	ك	17	أحياناً	
		1,015	٢٠	١٩	٤١	١٩	%			
			١	١	٨	١				
١٥	يمارس طفلي ألعاب الالغاز والمسابقات	2,48	١٩	٣١	٤٨	١٢	ك	18	نادراً	
		,906	١٧	٢٨	٤٣	١٠	%			
			٣	٢	٦	٩				
١١	بعمل بالكولاج اعمال محببة له	2,13	٣٦	٣٤	٣٠	١٠	ك	19	نادراً	
		,978	٣٢	٣٠	٢٧	٩	%			
			٧	٩	٣	٩				
المتوسط الحسابي العام		3,06								أحياناً
		,391								

يتبين من النتائج الموضحة بالجدول السابق أن المتوسط الحسابي العام لاستجابات أفراد عينة الدراسة على الأنشطة الترويحية التي يمكن أن تشغل وقت فراغ الطفل بلغ (٣.٠٦ من ٤)، وهذا المتوسط يقع في الفئة الثالثة من المقياس المتدرج الرباعي، والتي تتراوح ما بين (٢.٥١ إلى ٣.٢٥)، وهي الفئة التي تشير إلى درجة أحياناً. وهذه النتيجة تشير إلى أن أمهات الأطفال يرون أن الأنشطة الترويحية أحياناً ما تشغل وقت فراغ الطفل.

وتعزي الباحثة هذه النتيجة إلى إن للأنشطة الترويحية أهمية وأثر على نفسية الأطفال وذلك من خلال تنمية مختلف الكفاءات وتحسين المردود والتخلص من المشاكل والاضطرابات النفسية الاجتماعية كالقلق والخوف والسلوك العدواني. كما تهدف الأنشطة الترويحية إلى توجيه الأطفال بهدف الارتقاء بقدراتهم في مواجهة المشكلات التي قد تعترضهم، كما تساعد على إكساب خبرات وأنماط سلوكية حميدة والتمسك بالعادات الحسنة وتنمية العلاقات الاجتماعية وتسهيل للطفل الدخول في جماعة الأقران.

كما يتبين من النتائج الموضحة بالجدول السابق أن هناك تفاوت في درجة موافقة أفراد عينة الدراسة على الأنشطة الترويحية التي يمكن أن تشغل وقت فراغ الطفل؛ حيث تراوحت متوسطات موافقتهم على العبارات المتعلقة بالأنشطة الترويحية التي يمكن أن تشغل وقت فراغ الطفل ما بين (٢.١٣ إلى ٣.٦٧)، وهذه المتوسطات تقع بالفئتين الثانية والرابعة من المقياس المتدرج الرباعي واللتيين تشيران إلى درجة (نادراً، دائماً)، حيث ترى الأمهات أن هناك أربعة عبارات جاءت بدرجة دائماً وهم رقم (١-٢-٥-١٩)؛ وقد تراوحت المتوسطات الحسابية لهذه العبارات ما بين (٣.٥٣ إلى ٣.٦٧)، وهذه المتوسطات تقع بالفئة الرابعة من المقياس المتدرج الرباعي، والتي تتراوح ما بين (٣.٢٦ إلى ٤)، وهي الفئة التي تشير إلى درجة دائماً، كما ترى الأمهات أن هناك ثلاثة عشر عبارة جاءت بدرجة أحياناً وهم رقم (٨-١٤-١٦-١٢-٦-٧-٩-١٣-١٠-٤-١٧-١٨-٣)، حيث تراوحت المتوسطات الحسابية لهذه العبارات ما بين (٢.٦٠ إلى ٣.٢٥) وهذه المتوسطات تقع بالفئة الثالثة من المقياس المتدرج الرباعي والتي تتراوح ما بين (٢.٥١ إلى ٣.٢٥)، وهي الفئة التي تشير إلى درجة أحياناً، بينما ترى الأمهات أن هناك عبارتين جاءت بدرجة نادراً وهم رقم (١١-١٥) واللتيين بلغ متوسطهما الحسابي (٢.١٣ إلى ٢.٤٨)، وهذه المتوسطات تقع بالفئة الثانية من المقياس المتدرج الخماسي والتي تتراوح ما بين (١.٧٦ إلى ٢.٥٠)، وهي الفئة التي تشير إلى درجة نادراً، مما يدل على التفاوت في وجهات نظر الأمهات حول الأنشطة الترويحية التي يمكن أن تشغل وقت فراغ الطفل.

وفيما يلي أعلى ثلاث فقرات وأدنى فقرتين جاءت بين الفقرات المتعلقة بالأنشطة الترويحية التي يمكن أن تشغل وقت فراغ الطفل وذلك وفقاً لأعلى متوسط حسابي وأدنى أنحراف معياري في حالة تساوي المتوسط الحسابي:

١. جاءت العبارة رقم (١) وهي " أعتقد أن استماع طفلي إلى القرآن نشاطاً هادفاً" بالمرتبة الأولى بين العبارات المتعلقة بالأنشطة الترويحية التي يمكن أن تشغل وقت فراغ الطفل، بمتوسط حسابي (٣.٦٧ من ٤)، وانحراف معياري (٠.٦٢٢). وتعزي الباحثة هذه النتيجة إلى أن الطفل في هذه المرحلة العمرية يتميز بالقدرة على الحفظ أكثر من أي مرحلة عمرية أخرى، ولذلك يمكنك استغلال قدرات طفلك ووقت فراغه، لكي يستمتع ويحفظ ما يتيسر له من القرآن الكريم والأحاديث الصحيحة وكذلك بعض الآداب والأدعية اليومية.
 ٢. جاءت العبارة رقم (٥) وهي "يستمتع طفلي بلعب الأدوار التي يحبها" بالمرتبة الثانية بين العبارات المتعلقة بالأنشطة الترويحية التي يمكن أن تشغل وقت فراغ الطفل، بمتوسط حسابي (٣.٦٣ من ٤)، وانحراف معياري (٠.٦٠٤).
 ٣. جاءت العبارة رقم (٢) وهي " أشجع ابني على الصلاة منذ الصغر " بالمرتبة الثالثة بين العبارات المتعلقة بالأنشطة الترويحية التي يمكن أن تشغل وقت فراغ الطفل، بمتوسط حسابي (٣.٥٥ من ٤)، وانحراف معياري (٠.٦٠٠).
 ٤. جاءت العبارة رقم (١٥) وهي " يمارس طفلي ألعاب الألغاز والمسابقات " بالمرتبة قبل الأخيرة بين العبارات المتعلقة بالأنشطة الترويحية التي يمكن أن تشغل وقت فراغ الطفل، بمتوسط حسابي (٢.٤٨ من ٤)، وانحراف معياري (٠.٩٠٦).
 ٥. جاءت العبارة رقم (١١) وهي " يعمل بالكولاج اعمال محببة له " بالمرتبة الأخيرة بين العبارات المتعلقة بالأنشطة الترويحية التي يمكن أن تشغل وقت فراغ الطفل، بمتوسط حسابي (٢.١٣ من ٤)، وانحراف معياري (٠.٩٧٨).
- وتتفق النتائج السابقة مع نتائج دراسة (المطروودي، ٢٠١١)، والتي أظهرت أن آباء وأمهات تلاميذ المرحلة الابتدائية - عينة الدراسة- غالبا إيجابي في تكوين الميول والاتجاهات الإيجابية لدى أطفالهم نحو

استثمار وقت الفراغ، وذلك من خلال توفير ما يحتاج إليه الأطفال من أدوات فنية ليستخدموا في المنزل وقت فراغهم). وفي المرتبة الثانية جاء (اصطحاب الأطفال إلى الأماكن الترفيهية، لأطفالهم، أن الآباء والأمهات عينة الدراسة يوفر من الأنشطة الترويحية (أحيانا لاستثمار وقت فراغهم. وأبرز الأنشطة التي سيطرت على اهتمامات تلاميذ المرحلة الابتدائية بمحافظه البدائع هي: مشاهدة البرامج التلفزيونية الخاصة بالأطفال، ثم ممارسة الألعاب الإلكترونية، ثم تبادل الزيارات والحوارات مع الأهل والأصدقاء، ثم الاستماع إلى الأناشيد الإسلامية، ثم الذهاب إلى المنتزهات والحدائق.

كما تتفق مع نتائج دراسة (علي، ٢٠١٥)، حيث توصلت الدراسة لمجموعة من النتائج أبرزها يعد نشاط مشاهدة أفلام السينما بدور العرض من الأنشطة الترويحية الفنية المفضلة لدى طلبة المرحلة الإعدادية. يعتبر نشاط مشاهدة البرامج التلفزيونية من أهم الأنشطة الترويحية الثقافية المفضلة لدى طلبة المرحلة الإعدادية، كما يعتبر نشاط الرحلات من الأنشطة المفضلة التي يستمتع بها طلبة المرحلة الإعدادية. يمارس طلبة المرحلة الإعدادية مناشط الجواله والمعسكرات من أجل الخروج لاكتشاف الطبيعة.

ثانياً: تحليل ومناقشة نتائج السؤال الثاني والذي نص على الآتي: ما الأبعاد المكونة لإدارة وقت فراغ الطفل؟

للتعرف على الأبعاد المكونة لإدارة وقت فراغ الطفل، قامت الباحثة بحساب التكرارات والنسب المئوية والمتوسطات الحسابية والانحرافات المعيارية والرتب لاستجابات أفراد عينة الدراسة على الأبعاد المكونة لقدرة الأم على إدارة الوقت، وجاءت النتائج على النحو التالي:

جدول رقم (٩) الأبعاد المكونة لإدارة وقت فراغ الطفل

م	الأبعاد المكونة لإدارة وقت فراغ الطفل	المتوسط الحسابي	الانحراف المعياري	الترتيب	درجة الموافقة
١	تحديد الهدف من إدارة الوقت	3,17	496،	٢	أحيانا
٢	كيفية استغلال الوقت	2,80	492،	٣	أحيانا
٣	كيفية قضاء الوقت	3,37	475،	١	دائما
	المتوسط الحسابي العام	3,12	428،		أحيانا

من خلال استعراض المؤشرات الإحصائية الموضحة بالجدول أعلاه يتبين أن بعد كيفية قضاء الوقت جاء في المرتبة الأولى بين الأبعاد المكونة لإدارة وقت فراغ الطفل، بمتوسط حسابي (٣.٣٧ من ٤)، يليه بعد تحديد الهدف من إدارة الوقت بمتوسط حسابي (٣.١٧ من ٤)، بينما جاء بعد كيفية استغلال الوقت في المرتبة الأخيرة بمتوسط حسابي (٢.٨٠ من ٤)، أما المتوسط الحسابي العام للأبعاد المكونة لقدرة الأم على إدارة وقت فراغ الطفل فقد بلغت (٣.١٢ من ٤)، وهذه النتيجة تدل على أن الأمهات أحياناً ما يقمن بإدارة وقت فراغ الطفل. وتعزى الباحثة هذه النتيجة أن من أهم الأشياء التي تشغل بال الكثير من الآباء والأمهات هو وقت فراغ الطفل، وكيفية إدارته فهو من أكثر الأشياء التي لها تأثير مباشر على الطفل وتربيته وهي التي من شأنها أن تعطيه الكثير من القيم والمهارات بنوعها السيئة والإيجابية، كما أن وقت فراغ الطفل هو الوقت المناسب إما للإبداع أو تقوية العلاقة بين الطفل وبين أسرته أو هو الوقت الذي قد يمر على الطفل دون فعل أي شيء مفيد يذكر فيؤثر بالطبع على الطفل من نواحٍ عديدة كما أن مقياس تقدم الدول هو مقدار استثمارها لوقت فراغها، حتى يعود هذا الأمر بالنفع على الدولة ذاتها. وفيما يلي وصفاً مفصلاً لهذه الأبعاد وذلك على النحو التالي:

البعد الأول: تحديد الهدف من إدارة الوقت:

جدول رقم (١٠)

استجابات أفراد عينة الدراسة على بعد تحديد الهدف من إدارة الوقت

رقم العبارة	العبارات	المتوسط الحسابي العام	درجة الموافقة				المتوسط الحسابي العام
			أبداً	نادراً	أحياناً	دائماً	
٦	يشعر طفلي بالسعادة نتيجة قيامه بالأعمال والأنشطة وانجازها بنفسه	3,79	٠	٢	١٩	٨٩	ك
			٠	١.٨	١٧.٣	٨٠.٩	
٥	أوفر مواد وأشياء تساعد طفلي في اتمام أنشطة يحبها	3,45	١	٣	٥٢	٥٤	ك
			٠.٩	٢.٧	٤٧.٣	٤٩.١	
٢	استغل وقت فراغ طفلي بما هو مفيد	3,18	١	١٢	٦٣	٣٤	ك
			٠.٩	١.٠	٥٧.٣	٣٠.٩	
١	استطيع تحسين أداء طفلي من خلال تصميم أنشطة مفيدة له	3,14	٢	١٢	٦٥	٣١	ك
			١.٨	١.٠	٥٩.١	٢٨.٢	
٤	استطيع تحديد الوقت المناسب لكل مهمة أكلف بها طفلي	2,84	١٠	٢٣	٥٢	٢٥	ك
			٩.١	٢.٠	٤٧.٣	٢٢.٧	
٣	اعمل جدول لأنشطة طفلي في وقت الفراغ	2,64	١٣	٣١	٤٩	١٧	ك
			١١.٨	٢.٨	٤٤.٥	١٥.٥	
المتوسط الحسابي العام			٤,96	3,17	أحياناً		

من خلال استعراض النتائج الموضحة بالجدول السابق يتبين أن المتوسط الحسابي العام لاستجابات أفراد عينة الدراسة على تحديد الهدف من إدارة الوقت بلغ (٣.١٧ من ٤)، وهذا المتوسط يقع في الفئة الثالثة من المقياس المتدرج الرباعي، والتي تتراوح ما بين (٢.٥١ إلى ٣.٢٥)، وهي الفئة التي تشير إلى درجة أحياناً. وهذه النتيجة تشير إلى أن أمهات الاطفال أحياناً ما يقمن بتحديد الهدف من إدارة الوقت.

وتعزى الباحثة هذه النتيجة إلى أن استثمار وقت فراغ الطفل يساعد على إكسابه الخبرات الجيدة والإيجابية والعديد من المهارات والفوائد والصفات الخلقية والصحية والاجتماعية والثقافية

وغيرها فمثلاً الأنشطة الترويحية التخيلية والأبداعية وغيرها من الأنشطة الرائعة تساعد الطفل كثيراً وتساعده على استغلال وقت فراغه في اكتشاف مواب الأطفال والتي يجب تنميتها فيما بعد كما أن مشاركة الطفل في هذه الأنشطة يقوي علاقته بأبوية ويزيد من اجتماعياته عندما يشارك هذا الأمر مع غيره.

كما يتبين من النتائج الموضحة بالجدول السابق أن هناك تفاوت في درجة موافقة أفراد عينة الدراسة على البعد المتعلقة بتحديد الهدف من إدارة الوقت؛ حيث تراوحت متوسطات موافقتهم على عبارات هذا البعد ما بين (٢.٦٤ إلى ٣.٧٩)، وهذه المتوسطات تقع بالفئتين الثالثة والرابعة من المقياس المتدرج الرباعي واللتيين تشيران إلى درجة (أحياناً، دائماً)، حيث ترى الأمهات أن هناك عبارتين جاءت بدرجة دائماً وهما رقم (٦-٥)؛ واللتيين بلغ متوسطهما الحسابي (٣.٧٩ ، ٣.٤٥)، وهذه المتوسطات تقع بالفئة الرابعة من المقياس المتدرج الرباعي، والتي تتراوح ما بين (٣.٢٦ إلى ٤)، وهي الفئة التي تشير إلى درجة دائماً، كما ترى أمهات الأطفال أن هناك أربعة عبارات جاءت بدرجة أحياناً وهم رقم (٣-٤-١-٢)، حيث تراوحت المتوسطات الحسابية لهذه العبارات ما بين (٢.٦٤ إلى ٣.١٨) وهذه المتوسطات تقع بالفئة الثالثة من المقياس المتدرج الرباعي والتي تتراوح ما بين (٢.٥١ إلى ٣.٢٥)، وهي الفئة التي تشير إلى درجة أحياناً، مما يدل على التفاوت في وجهات نظر أمهات الأطفال حول البعد المتعلقة بتحديد الهدف من إدارة الوقت.

وفيما يلي أعلى ثلاث فقرات وأدنى فقرتين جاءت بين الفقرات المتعلقة ببعد تحديد الهدف من إدارة الوقت وذلك وفقاً لأعلى متوسط حسابي وأدنى أنحراف معياري في حالة تساوي المتوسط الحسابي:

- جاءت العبارة رقم (٦) وهي " يشعر طفلي بالسعادة نتيجة قيامه بالاعمال والانشطة وانجازها بنفسه " بالمرتبة الأولى بين العبارات المتعلقة ببعد تحديد الهدف من إدارة الوقت، بمتوسط حسابي (٣.٧٩ من ٤)، وانحراف معياري (٠.٤٥١).
- جاءت العبارة رقم (٥) وهي " اوفر مواد وأشياء تساعد طفلي في اتمام انشطة يحبها " بالمرتبة الثانية بين العبارات المتعلقة ببعد تحديد الهدف من إدارة الوقت، بمتوسط حسابي (٣.٤٥ من ٤)، وانحراف معياري (٠.٥٩٩).
- جاءت العبارة رقم (٢) وهي " استغل وقت فراغ طفلي بما هو مفيد " بالمرتبة الثالثة بين العبارات المتعلقة ببعد تحديد الهدف من إدارة الوقت، بمتوسط حسابي (٣.١٨ من ٤)، وانحراف معياري (٠.٦٥٢).
- جاءت العبارة رقم (٤) وهي " استطيع تحديد الوقت المناسب لكل مهمة اكلف بها طفلي " بالمرتبة قبل الأخيرة بين العبارات المتعلقة ببعد تحديد الهدف من إدارة الوقت، بمتوسط حسابي (٢.٨٤ من ٤)، وانحراف معياري (٠.٨٨٣).
- جاءت العبارة رقم (٣) وهي " اعمل جدول لانشطة طفلي في وقت الفراغ " بالمرتبة الأخيرة بين العبارات المتعلقة ببعد تحديد الهدف من إدارة الوقت، بمتوسط حسابي (٢.٦٤ من ٤)، وانحراف معياري (٠.٨٨٥).

البعد الثاني: كيفية استغلال الوقت:

جدول رقم (١١)
استجابات أفراد عينة الدراسة على بعد كيفية استغلال الوقت

رقم العبارة	العبارات	النسبة	درجة الموافقة				المتوسط الحسابي	الانحراف المعياري	ترتيب العبارة	درجة الموافقة
			دائماً	أحياناً	نادراً	أبداً				
٩	اشجع طفلي على ايجاد طرق التعامل مع الآخرين وانقاء الكلمات المناسبة وحسن الحديث	ك	٨٧	١٩	٤	٠	3,75	510	1	دائماً
			٧٩	١٧	٣.٦	٠				
١٠	ادرب طفلي على مساعدة الآخرين من خلال تصرفاتي ومشاركتي له في الانشطة	%	٨٠	٢٦	٤	٠	3,69	538	2	دائماً
			٧٢	٢٣	٣.٦	٠				
١٤	اشجع ابني على ممارسة هواية يحبها كالرسم او التصوير والبناء	ك	٦٢	٣٦	٩	٣	3,43	760	3	دائماً
			٥٦	٣٢	٨.٢	٢.٧				

رقم العبارة	العبارات	النسبة	درجة الموافقة				المتوسط الحسابي العام
			أبداً	نادراً	أحياناً	دائماً	
١٨	والهدم التزم اسبوعياً بالقيام ببعض الرحلات مع أصدقاء طفلي أو زيارة الأهل والأقارب	ك %	٦ ٥.٥	١٥ ١٣.٦	٣٢ ٢٩.١	٥٧ ٥١.٨	3,27
٧	استغل الوقت في تنمية قدرات طفلي ومواهبه	ك %	٠	١٠ ٩.١	٦١ ٥٥.٥	٣٩ ٣٥.٥	3,26
٨	اسأل طفلي عن تحليل وتفسير أحداث القصص التي يحبها	ك %	٨ ٧.٣	١٠ ٩.١	٦١ ٥٥.٥	٣١ ٢٨.٢	3,05
١٧	اشجع طفلي على رياضة المشي	ك %	١٠ ٩.١	١٩ ١٧.٣	٥٢ ٤٧.٣	٢٩ ٢٦.٤	2,91
١٦	احرص على القيام بنزهة مع طفلي الى الحديقة قريبة من منزلنا لملاحظة الأشجار والخضرة والأزهار	ك %	١٠ ٩.١	٢٦ ٢٣.٦	٤٨ ٤٣.٦	٢٦ ٢٣.٦	2,82
١٢	امنح الفرصة لطفلي لممارسة الرياضة بشكل يومي ومنتظم	ك %	١٠ ٩.١	٣١ ٢٨.٢	٥٠ ٤٥.٥	١٩ ١٧.٣	2,71
٢٠	احرص على ان يعرف طفلي ثقافات اخرى غير ثقافة بلده	ك %	٢٦ ٢٣.٦	٢٣ ٢٠.٩	٤٣ ٣٩.١	١٨ ١٦.٤	2,48
١١	اخصص يوم اخرج فيه مع طفلي لمعرفة تراث وطنه واساله عنها عندما نرجع	ك %	٢١ ١٩.١	٣٤ ٣٠.٩	٤٠ ٣٦.٤	١٥ ١٣.٦	2,45
١٣	احرص على استغلال الوقت بزيارة المكتبة المفضلة او البحث عن قصص جديدة	ك %	١٥ ١٣.٦	٤٠ ٣٦.٤	٤٦ ٤١.٨	٩ ٨.٢	2,45
١٥	اشجع طفلي على عمل اليوم خاص به يجمع فيه جميع الصور التذكارية لكل ماهو شعوف به	ك %	٢٣ ٢٠.٩	٣٨ ٣٤.٥	٢٨ ٢٥.٥	٢١ ١٩.١	2,43
١٩	اسجل طفلي مركز العلوم	ك %	٦٠ ٥٤.٥	٢٢ ٢٠.٥	٢٧ ٢٤.٥	١ ٠.٩	1,72
٢١	اسجل طفلي مركز للفنون	ك %	٦٤ ٥٨.٢	٢٤ ٢١.٨	١٨ ١٦.٤	٤ ٣.٦	1,65
			أحياناً	٤,492	2,80		

يتبين من النتائج الموضحة بالجدول السابق أن المتوسط الحسابي العام لاستجابات أفراد عينة الدراسة على البعد المتعلقة بكيفية استغلال الوقت بلغ (٢.٨٠ من ٤)، وهذا المتوسط يقع في الفئة الثالثة من المقياس المتدرج الرباعي، والتي تتراوح ما بين (٢.٥١ إلى ٣.٢٥)، وهي الفئة التي تشير إلى درجة أحياناً. وهذه النتيجة تُشير إلى أن أمهات الاطفال أحياناً ما يقمن باستغلال وقت فراغ أطفالهن.

وتعزي الباحثة هذه النتيجة إلى أن معرفة والدي الطفل لأوقات فراغه المختلفة يساعد على وضع الأنشطة المناسبة لوقت فراغه وبالتالي غرس القيم والمبادئ والصفات الحسنة وأكساب الطفل السلوكيات الإيجابية، فالأنشطة التي يمارسها الطفل يجب أن تكون ترفيحية ترويحوية في المقام الأول بحيث لا يجبر الطفل ممارستها، وفي ضوء ذلك ترى الباحثة أنه يجب من البداية التعرف على ما يحب الطفل أن يفعله حتى يستطيع أن يستمتع بما يقوم به ويدخل السرور والفرح على قلبه، ويعيد نشاطه وحيويته، ويكسبه الخبرات فيكون وقت الفراغ قد أدى مهمته المرجوة منه.

كما يتبين من النتائج الموضحة بالجدول السابق أن هناك تفاوت في درجة موافقة أفراد عينة الدراسة على العبارات المتعلقة ببعد كيفية استغلال الوقت؛ حيث تراوحت متوسطات موافقتهم على عبارات هذا المحور ما بين (١.٦٥ إلى ٣.٧٥)، وهذه المتوسطات تقع بالفئتين الأولى والرابعة من المقياس المتدرج الرباعي واللذين تشيران إلى درجة (أبدأ، دائماً)، حيث ترى الأمهات أن هناك خمسة عبارات جاءت بدرجة دائماً وهم رقم (٩-١٠-١٤-١٨-٧)؛ وقد تراوحت المتوسطات الحسابية لهذه العبارات ما بين (٣.٢٦ إلى ٣.٧٥)، وهذه المتوسطات تقع بالفئة الرابعة من المقياس المتدرج الرباعي، والتي تتراوح ما بين (٣.٢٦ إلى ٤)، وهي الفئة التي تشير إلى درجة دائماً، كما ترى الأمهات أن هناك أربعة عبارات جاءت بدرجة أحياناً وهم رقم (٨-١٦-١٧-١٢)، حيث تراوحت المتوسطات الحسابية لهذه العبارات ما بين (٢.٧١ إلى ٣.٠٥) وهذه المتوسطات تقع بالفئة الثالثة من المقياس المتدرج الرباعي والتي تتراوح ما بين (٢.٥١ إلى ٣.٢٥)، وهي الفئة التي تشير إلى درجة أحياناً، بينما ترى الأمهات أن هناك أربعة عبارات جاءت بدرجة نادراً وهم رقم (٢٠-١١-١٣-١٥)، حيث تراوحت المتوسطات الحسابية لهذه العبارات ما بين (٢.٤٣ إلى ٢.٤٨)، وهذه المتوسطات تقع بالفئة الثانية من المقياس المتدرج الخماسي والتي تتراوح ما بين (١.٧٦ إلى ٢.٥٠)، وهي الفئة التي تشير إلى درجة نادراً، وأخيراً ترى أمهات الأطفال أن هناك عبارتين جاءت بدرجة أبداً وهما رقم (١٩-٢١)، واللذين بلغ متوسطهما الحسابي (١.٦٥، ١.٧٢)، على التوالي، وهذه المتوسطات تقع بالفئة الأولى من المقياس المتدرج الرباعي والتي تتراوح ما بين (١ إلى ١.٧٥)، وهي الفئة التي تشير إلى درجة أبداً، مما يدل على التفاوت في درجة وجهات نظر أمهات الأطفال حول البعد المتعلق بكيفية استغلال الوقت.

وفيما يلي أعلى ثلاث فقرات وأدنى فقرتين جاءت بين الفقرات المتعلقة بكيفية استغلال الوقت وذلك وفقاً لأعلى متوسط حسابي وأدنى انحراف معياري في حالة تساوي المتوسط الحسابي:

١. جاءت العبارة رقم (٩) وهي " اشجع طفلي على ايجاد طرق التعامل مع الاخرين وانتقاء الكلمات المناسبة وحسن الحديث " بالمرتبة الأولى بين العبارات المتعلقة بكيفية استغلال الوقت، بمتوسط حسابي (٣.٧٥ من ٤)، وانحراف معياري (٠.٥١٠).
٢. جاءت العبارة رقم (١٠) وهي " أدرب طفلي على مساعدة الاخرين من خلال تصرفاتي ومشاركتي له في الأنشطة " بالمرتبة الثانية بين العبارات المتعلقة بكيفية استغلال الوقت، بمتوسط حسابي (٣.٦٩ من ٤)، وانحراف معياري (٠.٥٣٨).
٣. جاءت العبارة رقم (١٤) وهي " اشجع ابني على ممارسة هواية يحبها كالرسم او التصوير والبناء والهدم " بالمرتبة الثالثة بين العبارات المتعلقة بكيفية استغلال الوقت، بمتوسط حسابي (٣.٤٣ من ٤)، وانحراف معياري (٠.٧٦٠).
٤. جاءت العبارة رقم (١٩) وهي " اسجل طفلي مركز العلوم " بالمرتبة قبل الأخيرة بين العبارات المتعلقة بكيفية استغلال الوقت، بمتوسط حسابي (١.٧٢ من ٤)، وانحراف معياري (٠.٨٦٩).
٥. جاءت العبارة رقم (٢١) وهي " اسجل طفلي مركز للفنون " بالمرتبة الأخيرة بين العبارات المتعلقة بكيفية استغلال الوقت، بمتوسط حسابي (١.٦٥ من ٤)، وانحراف معياري (٠.٨٨٢).

وتتفق النتيجة السابقة مع نتائج دراسة Zeij&Yolanda (2000)، والتي أوضحت أن الوالدين من الطبقات الاجتماعية المتوسطة والمرتفعة يشجعون أولادهم على المشاركة في أنشطة وقت الفراغ المنظمة

البعد الثالث: كيفية قضاء الوقت:

جدول رقم (١٢)
استجابات أفراد عينة الدراسة على بعد كيفية قضاء الوقت

رقم العبارة	العبارات	المتوسط الحسابي	درجة الموافقة				المتوسط الحسابي العام
			دائماً	أحياناً	نادراً	أبداً	
٢٢	نلتزم بأخذ قسط وافر من النوم وفي أوقات النوم الصحيحة	٣,٦٥	٧٧	٢٩	٣	١	٧٧
٢٩	تشجع الأم الطفل لممارسة أنشطة تجعله أكثر كفاءة واعتماد على النفس	٣,٥٩	٧٣	٢٧	٦	١	٧٣
٢٣	اساعد طفلي بالانسحاب التدريجي من استخدام الالعاب الالكترونية	٣,٤٩	٥٨	٤٨	٤	٠	٥٨
٢٦	المشاركة في يواضب طفلي على الرحلات المدرسية	٣,٣٥	٦٢	٣٣	٧	٨	٦٢
٢٥	احرص على تعليم اطفالي بعض الاعمال التطوعية كالمساعدة لكبار السن او الجيران او الاقارب	٣,٣١	٦٠	٣٢	١٠	٨	٦٠
٢٨	تتعاون الام مع الطفل عند اتخاذ القرارات المتعلقة بالنشطة وقت الفراغ	٣,٣٠	٤٣	٥٩	٦	٢	٤٣
٢٤	احرص على اشراكهم في التخطيط معكم لاختيار أنشطة لقضاء ايام العطل	٣,١٧	٣٧	٥٨	١٢	٣	٣٧
٢٧	تساعد الام على التدبر والتامل في الطبيعة مثلا سيساعد على الابداع وعلى اتخاذ القرار	٣,١١	٣٧	٥٢	١٧	٤	٣٧
		٣,٣٧	٤٧٠	٤٧٠	١٥٠	٣٠٠	٤٧٠
	المتوسط الحسابي العام	٣,٣٧	٤٧٥	٤٧٥	١٥٠	٣٠٠	٤٧٥

يتضح من النتائج الموضحة بالجدول السابق أن المتوسط الحسابي العام لاستجابات أفراد عينة الدراسة على البعد المتعلقة بكيفية قضاء الوقت بلغ (٣.٣٧ من ٤)، وهذا المتوسط يقع في الفئة الرابعة من المقياس المتدرج الرباعي، والتي تتراوح ما بين (٣.٢٦ إلى ٤)، وهي الفئة التي تشير إلى درجة دائماً. وهذه النتيجة تشير إلى أن أمهات الأطفال دائماً ما يعرفن كيفية قضاء وقت فراغ أطفالهن.

وتعزى الباحثة هذه النتيجة إلى أن الأطفال يتميزون بطاقة وحيوية كبيرة وإن عدم توفر وقت فراغ كافي للطفل كي يفرغ طاقاته قد يصيبه ذلك بالأمراض لدى يجب على أولياء الأمور تنظيم وقت الطفل وتشكيل مجموعة من الفعاليات التي يقوم بها.

كما يتبين من النتائج الموضحة بالجدول السابق أن هناك تفاوت في درجة موافقة أفراد عينة الدراسة على البعد المتعلق بكيفية قضاء الوقت؛ حيث تراوحت متوسطات موافقتهم على عبارات هذا البعد ما بين (٣.١١ إلى ٣.٦٥)، وهذه المتوسطات تقع بالفئتين الثالثة والرابعة من المقياس المتدرج الرباعي واللتيين تشيران إلى درجة (أحياناً، دائماً)، حيث ترى الأمهات أن هناك ستة عبارات جاءت بدرجة دائماً وهم رقم (٢٢-٢٩-٢٣-٢٦-٢٥-٢٨)؛ حيث تراوحت المتوسطات الحسابية لهذه العبارات ما بين (٣.٣٠ إلى ٣.٦٥)، وهذه المتوسطات تقع بالفئة الرابعة من المقياس المتدرج الرباعي، والتي تتراوح ما بين (٣.٢٦ إلى ٤)، وهي الفئة التي تشير إلى درجة دائماً، كما ترى أمهات الأطفال أن هناك عبارتين جاءت بدرجة أحياناً وهما رقم (٢٤-٢٧)، حيث بلغت المتوسطات الحسابية لهذه العبارات (٣.١١، ٣.١٧)، على التوالي، وهذه

المتوسطات تقع بالفئة الثالثة من المقياس المتدرج الرباعي والتي تتراوح ما بين (٢٥١ إلى ٣٢٥)، وهي الفئة التي تشير إلى درجة أحياناً، مما يدل على التفاوت في وجهات نظر أمهات الأطفال حول البعد المتعلقة بكيفية قضاء الوقت.

وفيما يلي أعلى ثلاث فقرات وأدنى فقرتين جاءت بين الفقرات المتعلقة ببعد كيفية قضاء الوقت وذلك وفقاً لأعلى متوسط حسابي وأدنى أنحراف معياري في حالة تساوي المتوسط الحسابي:

١. جاءت العبارة رقم (٢٢) وهي " نلتزم باخذ قسط وافر من النوم وفي اوقات النوم الصحيحة " بالمرتبة الأولى بين العبارات المتعلقة ببعد كيفية قضاء الوقت، بمتوسط حسابي (٣٠٦٥ من ٤)، وانحراف معياري (٠.٥٨٢).
 ٢. جاءت العبارة رقم (٢٩) وهي " تشجع الام الطفل لممارسة أنشطة تجعله اكثر كفاءة واعتماد على النفس " بالمرتبة الثانية بين العبارات المتعلقة ببعد كيفية قضاء الوقت، بمتوسط حسابي (٣٠٥٩ من ٤)، وانحراف معياري (٠.٦٤٠).
 ٣. جاءت العبارة رقم (٢٣) وهي " اساعد طفلي بالانسحاب التدريجي من استخدام الالعاب الالكترونية " بالمرتبة الثالثة بين العبارات المتعلقة ببعد كيفية قضاء الوقت، بمتوسط حسابي (٣٠٤٩ من ٤)، وانحراف معياري (٠.٥٧١).
 ٤. جاءت العبارة رقم (٢٤) وهي " احرص على اشراكهم في التخطيط معكم لاختيار أنشطة لقضاء ايام العطل " بالمرتبة قبل الأخيرة بين العبارات المتعلقة ببعد كيفية قضاء الوقت، بمتوسط حسابي (٣٠١٧ من ٤)، وانحراف معياري (٠.٧٢٨).
 ٥. جاءت العبارة رقم (٢٧) وهي " تساعد الام على التدبر والتأمل في الطبيعة مثلاً سيساعد على الابداع وعلى اتخاذ القرار " بالمرتبة الأخيرة بين العبارات المتعلقة ببعد كيفية قضاء الوقت، بمتوسط حسابي (٣٠١١ من ٤)، وانحراف معياري (٠.٧٩٤).
- وتتفق هذه النتيجة مع نتائج دراسة (حامد، خميس، ٢٠١٧م)، والتي أشارت إلى أن الأنشطة الترويحية تعمل على تعزيز الثقة بالنفس والاعتماد عليها وتحمل المسؤولية والقدرة على اتخاذ القرار.

ثالثاً: تحليل ومناقشة نتائج السؤال الثالث والذي نص على الآتي:

ما العلاقة بين ممارسة الطفل للأنشطة الترويحية وإدارة وقت فراغ الطفل؟

للتعرف على طبيعة العلاقة بين ممارسة الطفل للأنشطة الترويحية وقدرة الأم على إدارة وقت فراغه، استخدمت الباحثة معامل الارتباط بيرسون حيث جاءت النتائج كما يوضحها الجدول التالي:

جدول (١٣)

العلاقة بين ممارسة الطفل للأنشطة الترويحية وإدارة وقت فراغ الطفل.

الأنشطة الترويحية	إدارة وقت فراغ الطفل	
**٠.٥٣٩	معاملات الارتباط بيرسون	تحديد الهدف من إدارة الوقت
٠.٠٠٠	مستوى الدلالة	
**٠.٦٢٠	معاملات الارتباط بيرسون	كيفية استغلال الوقت
٠.٠٠٠	مستوى الدلالة	
**٠.٤٥٨	معاملات الارتباط بيرسون	كيفية قضاء الوقت
٠.٠٠٠	مستوى الدلالة	
**٠.٦١٦	معاملات الارتباط بيرسون	الدرجة الكلية لقدرة الام على إدارة وقت فراغ الطفل
٠.٠٠٠	مستوى الدلالة	

**دالة عند مستوى دلالة ٠.٠٥ فأقل.

تكشف المؤشرات الإحصائية الموضحة بالجدول السابق عن وجود علاقة طردية قوية دالة إحصائياً عند مستوى دلالة ٠.٠١ بين ممارسة الطفل للأنشطة الترويحية على إدارة وقت فراغ الطفل (تحديد الهدف من إدارة الوقت، كيفية استغلال الوقت، كيفية قضاء الوقت، الدرجة الكلية لإدارة وقت فراغ الطفل)، حيث بلغت قيم معاملات الارتباط (٠.٥٣٩، ٠.٦٢٠، ٠.٤٥٨، ٠.٦١٦)، عند

مستوى دلالة (٠.٠٠٠)، وهذه النتيجة تشير إلى أنه كلما ارتفع مستوى ممارسة الطفل للأنشطة الترويحية كلما تمكنت من إدارة وقت فراغ طفلها. وتعزى الباحثة هذه النتيجة إلى أن الأنشطة الترويحية لها أهمية كبيرة في إدارة وقت الفراغ للأطفال وكيفية استثماره وتنظيمه كما تساعد على تطوير سلوكهم وتنشئتهم وفق معايير المجتمع وقيمه وثقافته حيث تسعى أغلب الأنشطة الترويحية على استثمار أوقات الفراغ.

وتتفق هذه النتيجة مع نتائج دراسة (الفاضل، ٢٠٠٧) والتي توصلت إلى وجود تأثير ايجابي لدراسة مقرر التربية الترويحية على الاتجاهات نحو أنشطة وقت الفراغ الترويحية. كما تتفق مع دراسة (المغربي، ٢٠١٥)، والتي أشارت إلى وجود علاقة طردية بين أوقات الفراغ والأنشطة الترويحية للطلبات.

المراجع:

- أسماعيل، شوقي . (١٩٩٩م). مدخل إلى التربية الفنية. الرياض: الناشر التوازن.
- بسبوني، محمود. (١٩٩٨م). طرق تعليم الفنون. القاهرة: دار المعارف.
- الترويحية للطلبات، دراسة ميدانية على عينة من جامعة الملك عبد العزيز جامعة إربد الأهلية.
- جودي، محمد حسين. (١٩٩٩). الجديد في الفن والتربية الفنية. عمان، الأردن: دار المسيرة للنشر.
- حامد، حمدينو عمر السيد، خميس، محمد السيد محمد. (٢٠١٧). دور الأنشطة الترويحية في تنمية قيم تلاميذ المرحلة الإعدادية من وجهة نظر مدرسي التربية الرياضية. مجلة كلية التربية الرياضية بمصر.
- حنا، نانسي نبيل فهمي. (٢٠٠٥). فاعلية بعض الأنشطة الترويحية في تحسين مفهوم الذات لدى الاطفال المساء معاملتهم.
- الحيلة (محمد محمود)، الألعاب من أجل التفكير والتعلم: عشر دقائق يوميا تساعد طفلك على النمو المعرفي، عمان، الأردن، دار المسيرة للنشر والتوزيع، ٢٠٠٥.
- د. إيمان الخفاف، اللعب استراتيجيات تعليم حديثة، دار المناهج للنشر والتوزيع ٢٠١٠، صفحة ٣٩١
- دراسة: زوهير، عمرو و فاتح يعقوبي. (٢٠١٤). اثر برنامج تروحي رياضي في تنمية بعض القدرات الابداعية لدى اطفال الروضة
- السكري، مخيرية وعبد الوهاب، محمد. (١٩٩٧). البرامج الرياضية لرياض الأطفال. القاهرة: دار المعارف.
- السيد، حنان النبي. (٢٠١٢). التربية الحسية في مرحلة الطفولة المبكرة القاهرة: دار الكتاب الحديث.
- العامودي، ابتسام بنت سعيد عبدالله ناجي. (٢٠٠٩). إدارة اوقات فراغ الابناء الاسر السعودية بمدينة جدة.
- علي، سالم بن ابراهيم. (٢٠١٥). دراسة تحليلية للأنشطة الترويحية لدى طلاب المرحلة الاعدادية بجمهورية العراق.
- الفاضل، احمد بن محمد. (٢٠٠٧م). اثر تدريس مقرر التربية الترويحية لطلاب قسم التربية البدنية على اتجاهتهم نحو أنشطة وقت الفراغ الترويحية.
- المصطفى، احسان احمد محمد. (٢٠٠٨م). واقع ممارسة الأنشطة الترويحية والرياضية في أوقات الفراغ لدى طلاب جامعة سنار، رسالة دكتوراة غير منشورة، جامعة السودان، كلية التربية الرياضية، ٢٠٠٨م.
- المطرودي، نورة بنت محمد. (٢٠١١). دور الاسرة في استثمار وقت فراغ عند تلاميذ مرحلة الابتدائي.
- المغربي، سميرة بنت سعد الدين (٢٠١٥). أوقات الفراغ وعلاقته بالأنشطة الترويحية
- مقال "دور اللعب التخيلي في تطوير التفكير"، أسماء النهراوي

المراجع الأجنبية:

- Osunde,U.Olubor,R.O: analysis of personal study time and leisure among college student university undergraduates in southern Nigeria, journal,v41 n2,p352-365,jun,2007
- Mandel karsten(2012) Examining the impact of university international programs on active citizenship, the case of students paraxial participation in the Mexico Canada rural development exchange, university of Toronto Canada
- Hulstman Wendy(1996):"Recreation Participation During Early Adolescents- perspective On What's Gained and Lost" Leisure Research Symposium , October, 23-27 , Kansas City .
- Passmore, Anne and Davina Frensh(2001) "Development and Administration of A Measure To Assess Adolescents Participation In Leisure Activities" School Occupational Ther
- Yoshioka , Carlton F. (1981) : leisure socialization and adult and child related decision . Making interactions in family recreational activities , PH.D., university of Oregon .
- Zeij,Elke & Yolanda Te Poel & Others (2000) "The Role of Parents and Peer In The Leisure Activities of Young Adolescents" Journal of leisure Research,Third Quarter.