

تقويم الأداء المهني لمدربي كرة السلة بالمدارس الرياضية في ضوء المعايير المهنية المعاصرة

*د/ أحمد يوسف محمد حسن أحمد

المقدمة ومشكلة البحث:

العمل المهني هو نمط من التوظيف يشتمل على أغراض رئيسية في حياة الفرد فهو أكبر من كونه مجرد عمل أو وظيفة لكسب العيش فهو يتيح الفرصة لكي يتم تقدم الفرد بشكل مضطرد نحو تحقيق اهداف من هذه المهنة .

وتتميز عملية التدريب الرياضي بوضوح الدور القيادي للمدرب الرياضي اذ يقع عليه العديد من المهام التعليمية والتدريبية والتربوية التي تسهم في بناء الرياضي لتحقيق أعلى المستويات فهو المحرك الرئيسي لعملية التدريب (١٧ : ١٦)

حيث يشير يحي السيد اسماعيل (٢٠٠١) بأن الوصول الى المستويات العالية في النشاط الرياضي يرتبط ارتباطاً مباشراً بمدى قدرة المدرب على إدارة وتنفيذ عملية التدريب الرياضي ونجاحه في الارتقاء بقدرات لاعبيه أي مقدرته على تخطيط وتنفيذ وتقويم هذه العملية (٣٥ : ١٥)

ويرى الباحث أن المدرب هو المنظم والمسير لعملية التعليم والتدريب إذ يتأثر الطلاب بأي برنامج تعليمي وتربوي وإبداعي من خلاله لذا يمكن القول أن فاعلية المؤسسات التعليمية تعتمد اعتماداً مباشراً على كفاية المدربين بها لذي فأن الإعداد المهني لمدربي التربية الرياضية هدف من أهداف المؤسسة التربوية. ومن المتطلبات الأساسية للمدربين بما يحقق أهداف التربية المعاصرة .

ومن هنا تظهر الحاجة إلى مدرب متفهم للأسس العملية والمعارف والمعلومات والمهارات اللازمة لنجاح عملية التدريب حتى يستطيع القيام بمهامه ومسئولياته ووظائفه وهذا لا يأتي إلا إذا حصل المدرب على القدر الكافي من التدريب المهني يجعله قادراً على القيام بما يتطلبه عمله من مهام متعددة .

ومن خلال عمل الباحث كعضو هيئة تدريس بكلية التربية الرياضية تخصص تدريس كرة السلة ومن خلال ارتباطه الكبير بمجال كرة السلة وبعض مدربين كرة السلة العاملين بالمدارس الرياضية وتكرار زيارته لبعض المدارس الرياضية بمحافظة أسيوط وإجراء بعض المقابلات الشخصية مع بعض مدربين كرة السلة لاحظ عدم وجود معايير واضحة يتم

* مدرس بقسم المناهج وتدريب التربية الرياضية- كلية التربية الرياضية- جامعة أسيوط.

من خلالها تقويم أدائهم المهني. وبالتالي يوجد صعوبة في الوقوف على نقاط القوة والضعف للأداء المهني لهم. وخاصة في ما توليه الدولة من محاولة الارتقاء بمستوى التعليم بالمدارس الرياضية ومواكبة التطورات المتجددة من حين إلى آخر من أجل إدخال كل ما يمكن تجديده وتطويره لمواكبة تلك التطورات في مجال التعليم بوجه عام وفي مجال كرة السلة بوجه خاص. وهذا ما دفع الباحث للقيام بالبحث بهدف تقويم الأداء المهني لمدربي كرة السلة بالمدارس الرياضية من خلال وضع معايير مهنية معاصرة يتم من خلالها تقويم الأداء المهني للمعلم للوقوف على الواقع الحقيقي للأداء المهني لهم ومن ثم وضع تصور مقترح لمحاولة النهوض بمستوى أداءهم المهني بالمدارس الرياضية. ومن هنا ظهرت فكرة هذا البحث.

هدف البحث:

يهدف البحث الحالي إلى تقويم الأداء المهني لمدربي كرة السلة بالمدارس الرياضية في ضوء المعايير المهنية المعاصرة من خلال الاجابة على التساؤلات الآتية:

- ١- ما المعايير المهنية المعاصرة لمدربي كرة السلة بالمدارس الرياضية ؟
- ٢- ما واقع الأداء المهني لمدربي كرة السلة بالمدارس الرياضية في ضوء المعايير المهنية المعاصرة ؟
- ٣- ما الخطة المقترحة لتحسين الأداء المهني لمدربي كرة السلة بالمدارس الرياضية في ضوء المعايير المهنية المعاصرة ؟

بعض مصطلحات البحث:

- **الأداء المهني**: هو كل ما يصدر عن الفرد من سلوك لفظي أو مهاري. وهو يستند إلى خلفية معرفية ووجدانية معينة. وهذا الأداء يكون عادةً على مستوى معين. تظهر منة قدرته أو عدم قدرته على أداء عمل معين. (٦ : ٥٦)
- **المعايير المهنية المعاصرة**: هي الإمكانيات والمعارف والمهارات الضرورية لقيام المعلمين بدورهم في المهام الرئيسة بشكل فعال في كل مرحلة من مراحل التقدم الوظيفي. أي المهارات والمعارف التي يجب أن يكتسبها المعلمون لممارسة مهنة التدريس، أو القادة لقيادة العملية التعليمية، وتوفير خبرات تربوية تعزز كل ما يمكن أن يحسن عملية التعليم. (٨ : ٦)

بعض الدراسات السابقة:

دراسة "محمد محمد عبده فاضل أحمد القواتي" (٢٠١٦م) (٢٣) هدفت إلى تقويم الأداء المهني لمعلمي التربية البدنية والرياضية بالمرحلة الأساسية بالجمهورية اليمنية في

ضوء المعايير المهنية المعاصرة، ودراسة دعاء جمال الدين سيد هيكل (٢٠١٤م) (١٠) هدفت إلى تقويم أداء معلمي التربية الرياضية في ضوء معايير الجودة الشاملة". ودراسة "أحمد محمد ممدوح جبر" (٢٠١٠م) (٣) هدفت إلى تقييم أداء معلم التربية الرياضية بالمدارس الثانوية الفنية بمحافظة الدقهلية، ودراسة "محمد سيد محمود" (٢٠٠٧م) (٢٢)، هدفت إلى تحديد المعايير المهنية لأداء معلم الفيزياء في المرحلة الثانوية ومعايير أداء معلم الفيزياء في المرحلة الثانوية ومعرفة الواقع الحالي لأداء معلم الفيزياء في المرحلة الثانوية في ضوء المعايير المهنية المعاصرة، والمستوى الحالي لأداء الطلاب، ودراسة "ميلر فسن، وسليو برکشز" **Fsn and Slyn practiees "Miler"** (٢٠٠٠م) (٣٧)، وهدفت إلى التعرف على أهم الكفايات الأدائية للمعلم الخاصة للإعداد المهني.

- استخدمت معظم الدراسات السابقة المنهج الوصفي بالأسلوب المسحي، وفي ضوءها سوف يستخدم الباحث المنهج الوصفي، لمناسبته لطبيعة هذا البحث.
- كما انحصرت عينة البحث في الدراسات السابقة على خبراء المناهج وتدريس التربية الرياضية. وموجهي ومعلمي ومعلمات التربية الرياضية، وأعضاء هيئة التدريس وتراوحت أعداد العينات في تلك الدراسات المرجعية ما بين (٦ إلى ١٨٠) ، وسوف يختلف البحث الحالي في العينة بحيث تكون من مدربي كرة السلة بالمدارس الرياضية بصعيد مصر .
- وعلى حد علم الباحث ندرة الأبحاث التي تناولت تقويم الأداء المهني لمدربي كرة السلة بالمدارس الرياضية في ضوء المعايير المهنية المعاصرة.
- ومن خلال ما أظهرته نتائج تلك الدراسات يتضح التوصل إلى قائمة بالمعايير المهنية المعاصرة التي يجب توافرها في الأداء المهني لمعلمي التربية البدنية والرياضية بالمرحلة الأساسية بالجمهورية اليمنية كدراسة (٢٣)، وضعف معلمي التربية البدنية والرياضية بصورة عامة كدراسة (١٠)، وعدم وجود برامج خاصة لاستخدام الوسائل التكنولوجية والتعليمية. وعدم وجود دورات وبرامج تدريبية لتطوير وتحسين قدرات المعلمين، وكذلك عدم إلمام المعلمين بالتمرينات التي تناسب هذه الفئة من طلاب المدارس الفنية كدراسة (٣)، وانخفاض أداء معلمي الفيزياء الذين اشتملتهم الدراسة في ضوء المعايير المهنية لأداء المعلم اتبعه انخفاض في مستوى أداء طلابهم عند تعلم الفيزياء كدراسة (٢٢) وفي ضوء النتائج السابقة للدراسات السابقة يأمل الباحث تحقيق أفضل النتائج في لتحقيق أهداف البحث الحالي.

- واستخدمت معظم الدراسات السابقة الاستبيانات، وفي ضوء ذلك استخدمها الباحث لمناسبتها لطبيعة البحث.
- ومن خلال توصيات تلك الدراسات من حيث وضع آلية لتقويم الأداء المهني للمعلمين في ضوء المعايير المعاصرة؛ ذلك ما دفع الباحث لأهمية تناول ذلك الموضوع بالبحث والدراسة في تقويم الأداء المهني لمدربي كرة السلة بالمدارس الرياضية بصعيد مصر .

إجراءات البحث:

منهج البحث:

استخدم الباحث المنهج الوصفي بأسلوب (الدراسات المسحية)، وذلك لمناسبته لطبيعة البحث.

مجتمع وعينة البحث:

تمثل مجتمع البحث من خبراء في مجال المناهج وتدريب التربية الرياضية، ومجال كرة السلة بجمهورية مصر العربية كعينة استشارية وعددهم (١٠) خبراء، وتم اختيار عينة البحث التطبيقية بالطريقة العمدية من مدربي كرة السلة بالمدارس الرياضية بصعيد مصر وعددهم (٣٣) مدرب تم تقسيمهم لعدد (٢٠) مدرب كعينة أساسية، وعدد (١٠) عينة استطلاعية .

أدوات جمع البيانات:

تمثلت أداة البحث في استبيان موجه إلى مدربي كرة السلة بالمدارس الرياضية بصعيد مصر، وتم اعدادها وفقاً للخطوات التالية :

تحليل المحتوى:

قام الباحث بالاطلاع على المراجع العلميّة. والدراسات السابقة المرتبطة والمتخصصة بموضوع البحث والتي أُجريت في هذا المجال وذلك في مجال "المناهج وطرق وأساليب التدريس وتقويم المعلم" مثل: (١) (٤) (٥) (١١) (١٤)، و"نماذج لمعايير مستخدمة لتقويم المعلم وتحديد مهامه وكفائته، ومعايير الجودة المتعلقة به" مثل (٥) (٩) (٢٧) (٣٢) (٣٣) (٣٤) (٣٨) (٣٩) ، و"لائحة المدارس الرياضية" و"الدراسات والبحوث السابقة والمرتبطة التي تناولت تقويم المعلم وتقويم الأداء المهني لمعلمي التربية البدنية والرياضية" مثل (١٩) (٢٩) (٣٠) (٣١) (٣٦) بهدف تحديد الهدف العام لهذا البحث، وكيفية تطبيقه، وكيفية تخصيص الاطار النظري للبحث والتعرف على خطوات تصميم الاستبيانات، وقد ساعدت تلك الخطوات في وضع المجالات الرئيسية. والمعايير الخاصة بالاستبيان لتقييم الأداء المهني لمدربي كرة السلة بالمدارس الرياضية، وكذلك المؤشرات التي تدرج تحت كل معيار.

في ضوء ذلك قام الباحث بعرض مجموعة من المجالات والمعايير المهنية المعاصرة على الخبراء وفي ضوء آراءهم من حيث تعديلها وصياغتها تم التوصل إلى المجالات والمعايير المهنية حيث احتوت القائمة على (٥) مجالات وهي التخطيط والتي تضمن (٨) معايير. والتنفيذ والتي تضمن (٥) معايير، والتقويم والتي تضمن (٢) معايير، والسمات الشخصية وأخلاقيات المهنة والتي تضمن (٢) معايير، وتطوير التعلم الذاتي والتي تضمن (١) معيار ومرفق (٢) يوضح ذلك.

- في ضوء ما سبق قام الباحث بصياغة مجموعة من المؤشرات للمعايير حيث تضمنت على (١٨٧) مؤشراً يمكن ملاحظتها في تدريبي كرة السلة بالمدارس الرياضية ثم قام الباحث بعرض الاستبيان على مجموعة من الخبراء في مجال المناهج وطرق التدريس، ومجال لعبة كرة السلة وعددهم (١٠) خبراء مرفق (١). لإبداء الرأي في مدى سلامة الصياغة اللغوية للمؤشرات، ومدى صلاحية الاستبيان من حيث شمول المحاور لكل جوانب المعايير المهنية ومؤشراتها، كذلك مدى ارتباط المؤشرات بمعاييرها.

- مدى احتياج المعايير والمؤشرات إلى تعديل أو إضافة. وقد أخذ الباحث ببعض التعديلات التي اتفق عليها معظم الخبراء حيث تراوحت النسبة المئوية ما بين (36.67%): (100%)، وفي ضوء ذلك ارتضى الباحث بنسبة مئوية (٧٥) فأكثر حيث تم حذف. ونقل بعض المؤشرات التي لم تنطبق عليها النسبة المئوية، وإضافة بعض المؤشرات لتصبح عدد المؤشرات (١٥٢) مؤشر ومرفق (٣) وجدول (١) يوضحان ذلك.

جدول (١)

المجالات والمعايير وعدد المؤشرات

| المعايير المهنية والمؤشرات | عدد معايير المجالات | عدد المؤشرات الأولية | عدد المؤشرات المحذوفة | عدد المؤشرات المنقولة | عدد المؤشرات المضافة | عدد المؤشرات النهائية |
|----------------------------|---------------------|----------------------|-----------------------|-----------------------|----------------------|-----------------------|
| الاجمالي | ١٨ | ١٨٧ | ٤٥ | ١٦ | ١٠ | ١٥٢ |

يتضح من جدول (١) أن عدد المعايير المهنية المعاصرة بلغ (١٨) معياراً، وبلغ عدد المؤشرات الأولية (١٨٧) مؤشراً، وتم حذف (٤٥) مؤشراً. ونقل (١٦) مؤشراً، وتم إضافة (١٠) مؤشرات ليصبح عدد المؤشرات النهائية (١٥٢) مؤشراً، وهذا يعبر عن صدق المحكمين.

- **صدق الاتساق الداخلي:** لحساب صدق الاتساق الداخلي للاستبيان قام الباحث بتطبيقه على عينة عددها (١٠) من مدربين المدارس الرياضية من مجتمع البحث وغير العينة الأصلية للبحث وذلك في الفترة من ٢٠/١٠/٢٠٢٠ إلى ٢/١١/٢٠٢٠.

وفيه تم حساب معامل الارتباط بين مجموع درجات كل مجال والدرجة الكلية للاستبيان حيث تراوح ما بين (٠.٩٩٩ : ٠.٩٩٠) ، وتم حساب معاملات الارتباط بين مجموع كل معيار ومجموع المجالات حيث تراوح ما بين (0.780 : 0.997) ، تم حساب معاملات الارتباط بين مؤشرات الاستبيان وبين معاييرها والمجموع الكلي للاستبيان حيث تراوح ما بين (٠.٥٩٩ : ٠.٩٩٠) ، بذلك تكون جميع القيم دالة معنوياً ، مما يشير إلى صدق الاتساق الداخلي للاستمارة ككل ومرفق (٥) يوضح ذلك .

- **الثبات:** تم حساب الثبات لكل مجال بطريقة ألفا كرونباخ حيث تراوحت قيم معاملات الثبات ما بين (٠.٩٩٢ : ٠.٩٣١) ، وبلغ ثبات مجموع المجالات (٠.٩٩٧) ، وهي قيم دالة مما يؤكد أنّ محاور ومؤشرات الاستبيان تتسم بالثبات. وما سبق يعبر عن المعاملات العلمية لأداة البحث.

الاستبيان في صورته النهائية مرفق (٤)

بناءً على المعاملات العلمية للاستبيان والتأكد من صدق وثبات الاستبيان دون حذف أي مؤشر قام الباحث بتطبيق الاستبيان النهائي على العينة الأساسية قيد البحث وذلك في الفترة من ١٠/١١/٢٠٢٠ إلى ١٠/١٢/٢٠٢٠.

عرض ومناقشة نتائج البحث :

للإجابة على التساؤل الأول: ونصه "ما المعايير المهنية المعاصرة لمدربي كرة السلة بالمدارس الرياضية؟ تم التوصل في ضوء مجموعة من الخطوات السابق عرضها الى قائمة المجالات ومعاييرها ومؤشراتها ومرفق (٤) يوضح ذلك وبذلك تم الإجابة على التساؤل الأول.

للإجابة على التساؤل الثاني: ونصه "ما واقع الأداء المهني لمدربي كرة السلة بالمدارس الرياضية في ضوء المعايير المهنية المعاصرة ؟ " قام الباحث بتطبيق الاستبيان على عينة أفراد البحث من مدربي كرة السلة بالمدارس الرياضية بصعيد مصر، والبالغ عددهم (٣٠) مدرب حيث كانت النتائج كما يلي:

عرض المجال الأول (التخطيط):

جدول (٢)

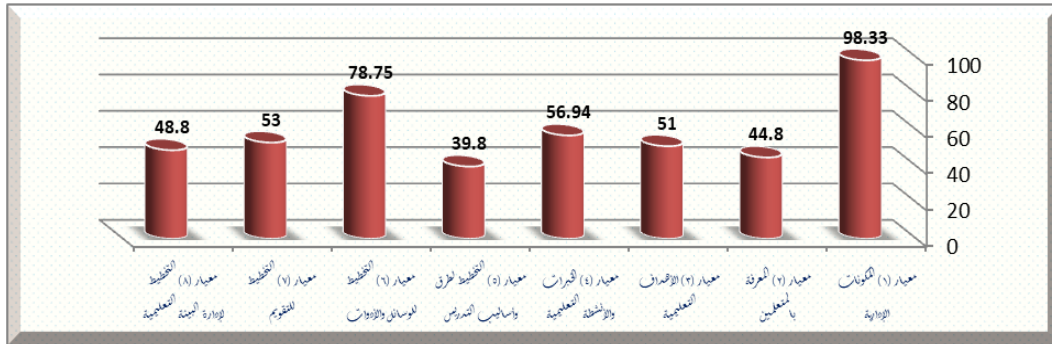
معايير مجال التخطيط لتقويم الأداء المهني لمدربي كرة السلة بالمدارس الرياضية
في ضوء المعايير المهنية المعاصرة

| المجال | المعيار | ترتيب المجالات والمعايير | الدرجة المقدرة | النسبة المئوية | المتوسط الموزون | الاتجاه العام للمعيار |
|----------------------------------|---|--------------------------|----------------|----------------|-----------------|-----------------------|
| التخطيط | معيار (١) المكونات الإدارية | الأول | ٩٨.٣٣ | ٩٨.٣٣ | ٤.٩٢ | ممتاز |
| | معيار (٢) المعرفة بالمعلمين | السابع | ٤٤.٨٠ | ٤٤.٨٠ | ٢.٢٤ | ضعيف |
| | معيار (٣) الأهداف التعليمية | الخامس | ٥١ | ٥١ | ٢.٥٥ | مقبول |
| | معيار (٤) الخبرات والأنشطة التعليمية | الثالث | ٥٦.٩٤ | ٥٦.٩٤ | ٢.٨٥ | مقبول |
| | معيار (٥) التخطيط لطرق وأساليب التدريس | الثامن | ٣٩.٨٠ | ٣٩.٨٠ | ١.٩٩ | ضعيف |
| | معيار (٦) التخطيط للوسائل والأدوات | الثاني | ٧٨.٧٥ | ٧٨.٧٥ | ٣.٩٤ | جيد |
| | معيار (٧) التخطيط للتقويم | الرابع | ٥٣ | ٥٣ | ٢.٦٥ | مقبول |
| | معيار (٨) التخطيط لإدارة البيئة التعليمية | السادس | ٤٨.٨٠ | ٤٨.٨٠ | ٣.٩٤ | ضعيف |
| الدرجة الكلية للمجالات والمعايير | | الرابع | ٥٨.٨١ | ٥٨.٨١ | ٢.٩٤ | مقبول |

يتضح من الجدول (٢) وشكل (١) أن المتوسط الموزون لمستوى الأداء المهني لمدربي كرة السلة بالمدارس الرياضية في جميع معايير المجال الأول (التخطيط) قد حصلت على (٢.٩٤) بنسبة مئوية (٥٨.٨١ %) وبذلك يكون ترتيب مجال التخطيط (الرابع) بين المجالات الخاصة بتقويم الأداء المهني لمدربي كرة السلة بالمدارس الرياضية.

كما يتضح أن المتوسط الموزون لمعايير المجال الأول (التخطيط) قد تراوحت ما بين (١.٩٩ إلى ٤.٩٢) بنسبة مئوية ما بين (٣٩.٨٠ % إلى ٩٨.٣٣ %)، حيث حصل المعيار رقم (١) (المكونات الإدارية) على الترتيب الأول بين معايير مجال التخطيط بدرجة ممتاز حيث حصل على أعلى درجة للمتوسط الموزون وهي (٤.٩٢) وبنسبة مئوية (٩٨.٣٣ %). ثم حصل المعيار رقم (٦) (التخطيط للوسائل والأدوات) على الترتيب الثاني بين معايير مجال التخطيط بدرجة جيد حيث حصل المعيار على درجة (٣.٩٤) للمتوسط الموزون وبنسبة مئوية (٧٨.٧٥ %)، كما جاء في الترتيب الثالث بدرجة مقبول المعيار رقم (٤) (الخبرات والأنشطة التعليمية) بمتوسط موزون (٢.٨٥)، وبنسبة مئوية (٥٦.٩٤ %)، ويأتي في الترتيب الرابع لمعايير مجال التخطيط المعيار رقم (٧) (التخطيط للتقويم) بدرجة مقبول وحصل على (٢.٦٥) للمتوسط الموزون بنسبة مئوية (٥٣ %)، وقد حصل المعيار رقم (٣) (الأهداف التعليمية) على الترتيب الخامس بمتوسط موزون (٢.٥٥) وبنسبة مئوية (٥١ %) بدرجة مقبول. كما جاء المعيار رقم (٨) (التخطيط لإدارة البيئة التعليمية) في الترتيب السادس

بمتوسط موزون (٣.٩٤) بنسبة مئوية (٤٨.٨٠%) بدرجة ضعيف، وحصل المعيار رقم (٢) (المعرفة بالمتعلمين) على الترتيب السابع بمتوسط (٢.٢٤) وبنسبة مئوية (٤٤.٨٠%) بدرجة ضعيف. وجاء في الترتيب الثامن والآخر المعيار رقم (٥) (التخطيط لطرق وأساليب التدريس) بمتوسط (١.٩٩) وبأقل نسبة مئوية (٣٩.٨٠%)، وحصل على ضعيف بالنسبة للاتجاه العام للمعيار.



شكل (١) معايير مجال التخطيط لتقويم الأداء المهني لمدرسي كرة السلة بالمدارس الرياضية في ضوء المعايير المهنية المعاصرة

جدول (٣)

المؤشرات الخاصة بمعايير مجال (التخطيط) لتقويم الأداء المهني لمدرسي كرة السلة بالمدارس الرياضية في ضوء المعايير المهنية المعاصرة

| المعيار | م | المؤشر (المؤشرات) | الدرجة المقدره | النسبة المئوية | المتوسط الموزون | مستوى الأداء | الترتيب |
|-------------------------------|---|--|----------------|----------------|-----------------|--------------|---------|
| معايير (١) المكونات الإدارية | ١ | أحدد البيانات الأساسية في الخطة التعليمية (التاريخ/ الفصل/ الحصة/ موضوع الوحدة). | 99 | 99 | 4.95 | ممتاز | ١ |
| | ٢ | أتأكد من سلامة الأدوات والأجهزة قبل الوحدة التعليمية. | 97 | 97 | 4.85 | ممتاز | ٢ |
| | ٣ | أتأكد من حضور وغياب الطلاب. | 99 | 99 | 4.95 | ممتاز | ١ م |
| معايير (٢) المعرفة بالمتعلمين | ١ | أصمم أنشطة بدنية، ومهارية، وخطية استكشافية متنوعة تراعي الفروق الفردية لتحديد احتياجات المتعلمين | 68 | 68 | 3.40 | جيد | ١ |
| | ٢ | أضع خطة لتشجيع السلوكيات الايجابية للمتعلمين. والتأكيد عليها. | 26 | 26 | 1.30 | ضعيف | ٥ |

تابع جدول (٣)

المؤشرات الخاصة بمعايير مجال (التخطيط) لتقويم الأداء المهني لمدربي كرة السلة
بالمدارس الرياضية في ضوء المعايير المهنية المعاصرة

| الترتيب | مستوى الأداء | المتوسط الموزون | النسبة المئوية | الدرجة المقدره | المؤشر (المؤشرات) | م | المعيار |
|---------|--------------|-----------------|----------------|----------------|--|----|------------------------------|
| ٢ | مقبول | 2.75 | 55 | 55 | أراعي خصائص نمو الطلاب للمرحلة ومتطلبات هذا النمو في أثناء تخطيط الوحدة التعليمية. | ٣ | معييار (٣) الأهداف التعليمية |
| ٣ | ضعيف | 2.10 | 42 | 42 | لدي خطة للتعلم الإثرائي (الموهوبين). والعلاجي (صعوبات التعلم). | ٤ | |
| ٤ | ضعيف | 1.65 | 33 | 33 | أراعي الفروق الفردية بين الطلاب في كل عناصر الخطة التعليمية. | ٥ | |
| ٢ | جيد | 3.55 | 71 | 71 | أحدد الأهداف العامة للوحدات التعليمية لمقرر كرة السلة. | ١ | |
| ٨ | ضعيف | 1.40 | 28 | 28 | أصوغ الأهداف الإجرائية المراد تنفيذها من دراسة الموضوع (المعرفي- المهاري- الوجداني). | ٢ | |
| ١ | جيد جداً | 4.40 | 88 | 88 | أستوعب أهداف المرحلة التعليمية التي أعمل بها قبل التخطيط للوحدة التعليمية. | ٣ | |
| ٣ | مقبول | 2.75 | 55 | 55 | أضع أهدافاً تتناسب مع المرحلة العمرية. | ٤ | |
| ٩ | ضعيف | 1.25 | 25 | 25 | أضع أهدافاً تحقق الترابط بين مقرر كرة السلة والمقررات الأخرى. | ٥ | |
| ٧ | ضعيف | 1.45 | 29 | 29 | أضع أهدافاً تحقق ربط مقرر كرة السلة بالحياة الواقعية. | ٦ | |
| ٦ | ضعيف | 1.75 | 35 | 35 | أصوغ أهدافاً تركز على سلوك الطالب. | ٧ | |
| ٤ | ضعيف | 2.40 | 48 | 48 | أصوغ أهدافاً واضحة المعنى قابلة للفهم. | ٨ | |
| ١ | جيد جداً | 4.40 | 88 | 88 | أضع أهدافاً قابلة للتنفيذ من خلال العملية التعليمية. | ٩ | |
| ٥ | ضعيف | 2.15 | 43 | 43 | أصوغ أهدافاً تشتمل على ناتج تعليمي واحد. | ١٠ | |

تابع جدول (٣)

المؤشرات الخاصة بمعايير مجال (التخطيط) لتقويم الأداء المهني لمدربي كرة السلة بالمدارس الرياضية
في ضوء المعايير المهنية المعاصرة

| الترتيب | مستوى الأداء | المتوسط الموزون | النسبة المئوية | درجة المقدر | المؤشر (المؤشرات) | م | المعيار |
|---------|--------------|-----------------|----------------|-------------|--|----|---------------------------------------|
| ١٢ | ضعيف | 1.65 | 33 | 33 | أضع بعض الاجراءات الاستثنائية لمتطلبات بعض الوحدات التعليمية. | ١ | معايير (٤) الخبرات والأنشطة التعليمية |
| ٧ | مقبول | 3.05 | 61 | 61 | أخطت الوحدات التعليمية في ضوء تحليل المحتوى (مفاهيم. وتعميمات. ومهارات). | ٢ | |
| ٩ | مقبول | 2.60 | 52 | 52 | أضع الخطة الدراسية بحيث تتضمن المصادر الأساسية والثانوية المرتبطة بمقرر كرة السلة. | ٣ | |
| ٨ | مقبول | 2.75 | 55 | 55 | أصمم الخبرات والأنشطة التعليمية في ضوء معارف الطلاب وخبراتهم السابقة. | ٤ | |
| ١٠ | ضعيف | 2.30 | 46 | 46 | أضع خبرات وأنشطة تعليمية تساعد على تواصل الطلاب مع المجتمع الخارجي. | ٥ | |
| ١٢م | ضعيف | 1.65 | 33 | 33 | أصمم خبرات تعلم تعتمد على مبادئ التعليم الفعال. | ٦ | |
| ٢ | ممتاز | 4.60 | 92 | 92 | أضع أنشطة تعليمية تتطابق مع الأهداف قصيرة الأجل وطويلة الأجل للخطة التعليمية. | ٧ | |
| ١ | ممتاز | 4.85 | 97 | 97 | أضع مهام تعليمية مناسبة ذات مستويات متدرجة. | ٨ | |
| ٩م | مقبول | 2.60 | 52 | 52 | أضع بدائل للخبرات والأنشطة التعليمية لتوفير المرونة في الخطة التعليمية. | ٩ | |
| ١٥ | ضعيف | 1.30 | 26 | 26 | أشرك الطلاب في وضع الخبرات التعليمية. | ١٠ | |
| ١٤ | ضعيف | 1.40 | 28 | 28 | أصوغ تعليمات واضحة ومتسلسلة عن طبيعة المهام والأنشطة التعليمية المطلوبة من الطلاب. | ١١ | |
| ٤ | جيد جداً | 4.35 | 87 | 87 | أحدد خبرات وأنشطة تعليمية متنوعة. | ١٢ | |
| ٥ | جيد | 3.90 | 78 | 78 | أضع محتوى الوحدات التعليمية بما يتناسب مع المدة الزمنية المحددة. | ١٣ | |
| ٣ | جيد جداً | 4.40 | 88 | 88 | أصمم أنشطة تعليمية تتناسب مع الإمكانيات المتوفرة. | ١٤ | |
| ١٣ | ضعيف | 1.45 | 29 | 29 | أصمم أنشطة تعليمية تشجع الطلاب على تطبيق ما تعلموه في مواقف تعليمية جديدة. | ١٥ | |
| ٦ | جيد | 3.35 | 67 | 67 | أختار نماذج تعليمية متعددة خلال الوحدة التعليمية لتناسب مع الخبرات التعليمية. | ١٦ | |
| ١١ | ضعيف | 2.05 | 41 | 41 | أحدد العناصر أو الموضوعات التي سأقدمها في الوحدة التعليمية القادمة. | ١٧ | |

تابع جدول (٣)

المؤشرات الخاصة بمعايير مجال (التخطيط) لتقويم الأداء المهني لمدرربي كرة السلة بالمدارس الرياضية في ضوء المعايير المهنية المعاصرة

| المعيار | م | المؤشر (المؤشرات) | الدرجة المقدره | النسبة المئوية | المتوسط الموزون | مستوى الأداء | الترتيب |
|--|---|--|----------------|----------------|-----------------|--------------|---------|
| معيار (٥) التخطيط لطرق وأساليب التدريس | ١ | أختار مدخلا تعليمياً مناسباً للفروق الفردية بين الطلاب وللبيئة التعليمية. | 30 | 30 | 1.50 | ضعيف | ٤ |
| | ٢ | أحدد طرقاً وأساليب تعليمية تتطابق مع الأهداف. | 35 | 35 | 1.75 | ضعيف | ٣ |
| | ٣ | أستخدم الشرح الفعال للربط بين نشاط كرة السلة وخبرات التعلم. | 52 | 52 | 2.60 | مقبول | ١ |
| | ٤ | أخطط لاستخدام طرق وأساليب تدريس متنوعة تتناسب مع طبيعة المحتوى. | 41 | 41 | 2.05 | ضعيف | ٢ |
| | ٥ | أستخدم طرق وأساليب تدريس كمخطط مرجعي في تحقيق الأهداف قصيرة وطويلة المدى. | 41 | 41 | 2.05 | ضعيف | ٢م |
| معيار (٦) التخطيط للوسائل والأدوات | ١ | أختار الأدوات والأجهزة في ضوء الخبرات التعليمية. | 90 | 90 | 4.50 | ممتاز | ١ |
| | ٢ | أخطط للاستخدام المفيد والمتاح للأدوات والأجهزة التعليمية المناسبة لأهداف الوحدات التعليمية. | 77 | 77 | 3.85 | جيد | ٢ |
| | ٣ | أصمم الأدوات والأجهزة التي تتناسب مع الخبرات التعليمية. | 71 | 71 | 3.55 | جيد | ٤ |
| | ٤ | أختار الوسائل والأدوات بما يتناسب مع عدد المتعلمين. | 77 | 77 | 3.85 | جيد | ٣ |
| معيار (٧) التخطيط للتقويم | ١ | أخطط لاستخدام التقويم بأنواعه المختلفة (التشخيصي/ التكويني/ الختامي) المناسبة لمخرجات التعلم. | 52 | 52 | 2.60 | مقبول | ١ |
| | ٢ | أخطط لاستخدام وسائل متنوعة للتقويم. مثل: الاختبارات البدنية والمهارية، والملاحظة. | 51 | 51 | 2.90 | مقبول | ٢ |
| | ٣ | أخطط لاستخدام أساليب متنوعة للتقويم في الخطة التعليمية. | 51 | 51 | 2.55 | مقبول | ٣ |
| | ٤ | أحدد المهام والمتطلبات التعليمية السابقة اللازمة للبدء في تعليم كرة السلة لتحقيق أهداف الوحدة التعليمية. | 51 | 51 | 2.55 | مقبول | ٣م |

تابع جدول (٣)

المؤشرات الخاصة بمعايير مجال (التخطيط) لتقويم الأداء المهني لمدربي كرة السلة بالمدارس الرياضية في ضوء المعايير المهنية المعاصرة

| الترتيب | مستوى الأداء | المتوسط الموزون | النسبة المئوية | الدرجة المقدره | المؤشر (المؤشرات) | م | المعيار |
|---------|--------------|-----------------|----------------|----------------|--|---|--|
| ٤ | جيد جداً | 4.45 | 51 | 51 | أراعي البيئة التعليمية عند التخطيط للوحدة التعليمية. | ١ | التخطيط لإدارة البيئة التعليمية مقياس (٨) |
| ١ | ممتاز | 4.50 | 90 | 90 | أحدد مراحل خطة الوحدات التعليمية في ضوء الوقت المحدد. | ٢ | |
| ٣ | جيد | 3.90 | 78 | 78 | أخطط لوضع الأجهزة والأدوات في المكان الملائم داخل البيئة المحددة للتعلم. وأعمل على توفير العدد المناسب منها. | ٣ | |
| ٥ | ضعيف | 2.35 | 47 | 47 | أنظم خطة التعلم في ضوء الاحتياجات التعليمية للمتعلمين لتنفيذها في حدود الوقت المتاح لها. | ٤ | |
| ٢ | ممتاز | 4.50 | 90 | 90 | أصنف الطلاب وأقسمهم إلى مجموعات وبطرق متنوعة وفق موضوعات وأغراض الوحدات التعليمية. | ٥ | |

يتضح من الجدول (٣) والخاص بمؤشرات معايير مجال التخطيط لتقويم الأداء المهني لمدربي كرة السلة بالمدارس الرياضية حيث إشمئ على (٨) معايير والتي تحتوي على عدد (٥٣) مؤشر مقسمة كالتالي:

المعيار الاول: المكونات الإدارية والذي إشمئ على (٣) مؤشرات وقد تراوحت درجة المتوسط ما بين (٤.٨٥ الى ٤.٩٥) وبنسبة مئوية ما بين (٩٧ الى ٩٩ %) وقد حصلت جميع المؤشرات في مستوى الأداء على ممتاز.

المعيار الثاني: المعرفة بالمتعلمين والذي إشمئ على (٥) مؤشرات وقد تراوحت درجة المتوسط الموزون ما بين (١.٣٠ الى ٣.٤٠) كما تراوحت نسبة التحسن ما بين (٢٦ الى ٦٨%). وقد حصلت المؤشر رقم (١) على الترتيب الاول وقد حصلت على درجة جيد في مستوى الأداء. وحصلت المؤشر رقم (٢) على الترتيب الخامس والآخر وحصلت على مستوى جيد.

المعيار الثالث: الأهداف التعليمية والذي إشمئ على (١٠) مؤشرات، والتي قد تراوحت درجة المتوسط الموزون ما بين (١.٢٥ الى ٤.٤٠) وكذلك نسبة التحسن ما بين (٢٥ الى ٨٨%). وقد حصل المؤشر رقم (٣). (٩) على الترتيب الأول بدرجة جيد جداً في مستوى الأداء. كما جاءت في الترتيب التاسع المؤشر رقم (٥) بمستوى ضعيف.

المعيار الرابع: الخبرات والأنشطة التعليمية والذي إشتهل على (١٧) مؤشر وقد تراوحت درجة المتوسط الموزون ما بين (١.٣٠ الى ٤.٨٥) وكما حصلت على نسبة تحسن ما بين (٢٦ الى ٩٧ %). وقد جاء في الترتيب الأول المؤشر رقم (٨) بمستوى أداء ممتاز. وجاء في المرتبة الأخيرة المؤشر رقم (١٠) وقد حصلت على ضعيف بالنسبة لمستوى الأداء.

المعيار الخامس: التخطيط لطرق وأساليب التدريس والذي إشتهل على (٥) مؤشرات وقد تراوحت درجة المتوسط الموزون ما بين (١.٥٠ الى ٢.٦٠) وكما حصل على نسبة تحسن ما بين (٣٠ الى ٥٢ %)، وقد جاء في الترتيب الأول المؤشر رقم (٣) بمستوى أداء مقبول، وجاء في الترتيب الأخير المؤشر رقم (١) وقد حصل على ضعيف بالنسبة لمستوى الأداء.

المعيار السادس: التخطيط للوسائل والأدوات والذي إشتهل على (٤) مؤشرات وقد تراوحت درجة المتوسط الموزون ما بين (٣.٥٥ الى ٤.٥٠) وكما حصل على نسبة تحسن ما بين (٧٧ الى ٩٠ %)، وقد جاء في الترتيب الأول المؤشر رقم (١) بمستوى أداء ممتاز، وجاء في الترتيب الأخير المؤشر رقم (٣) وقد حصل على ممتاز بالنسبة لمستوى الأداء.

المعيار السابع: التخطيط للتقويم والذي إشتهل على (٤) مؤشرات وقد تراوحت درجة المتوسط الموزون ما بين (٢.٥٥ الى ٢.٦٠) وكما حصل على نسبة تحسن ما بين (٥١ الى ٥٢ %). وقد جاء في الترتيب الأول المؤشر رقم (١) بمستوى أداء مقبول. وجاء في الترتيب الأخير المؤشر رقم (٣) وقد حصل على مقبول بالنسبة لمستوى الأداء.

المعيار الثامن : التخطيط لإدارة البيئة التعليمية والذي إشتهل على (٥) مؤشرات وقد تراوحت درجة المتوسط الموزون ما بين (٢.٣٥ الى ٤.٥٠) وكما حصلت على نسبة تحسن ما بين (٤٧ الى ٩٠ %)، وقد جاء في الترتيب الأول المؤشر رقم (٢) بمستوى أداء ممتاز، وجاء في الترتيب الأخير المؤشر رقم (٤) وقد حصل على ضعيف بالنسبة لمستوى الأداء.

في هذا الصدد يشير "مختار سالم" (٢٠١٥) في أن المدرب يقوم بدور فعال أثناء وضع خطط التدريب الرسمية فهو مؤهل بشكل جيد في المساهمة في خطواته التفصيلية حيث يقوم بحصر وتصنيف الاحتياجات التدريبية واقتراح النماذج التي تستخدم لذلك حتي يمكن الوصول الى الاحتياجات التدريبية الحقيقية للمنظمة التي تعد خطة التدريب الرسمي، اضافة الى اطلاقه على البارمج والخطط التدريبية في الجهات المختلفة يستطيع أن يقدم للجهة التي تستعين به آراء بناءة عند اعداد خطط تدريبها الرسمية. (٢٦: ٩٢)

في هذا الصدد يذكر "عبد السلام مصطفى عبد السلام" (٢٠٠٠م) أن للتخطيط أهمية بالغة في تنظيم وترتيب الخبرات التعليمية إلى مجموعة من الخطوات المنظمة والمترابطة

لتحقيق الهدف، مما يؤدي إلى نمو خبرات المعلم العلمية والمهنية بصفة دورية مستمرة. والتخطيط يجعل المعلم ملم بكيفية وضع آلية جيدة للتواصل بينة وبين طلابه في ضوء قدراتهم وحاجاتهم حتى يستطيع أن يحقق أهداف درسه. (١٥: ٢٢٢ - ٢٣١)

حيث تشير "سامية محمد غانم ، جلييلة مصطفى السويركي" (٢٠٠٩م) أن التخطيط عملية لأزمة وضرورية للتعليم الجيد حيث يسبق مرحلة التنفيذ والتقييم، ويعتبر بمثابة رسم الخريطة التي توضح مسار العمل واتجاهاته وطرقه، ويعتبر الوقت المخصص لحصة التربية الرياضية أحد الأسباب الرئيسية لأهمية التخطيط وكذلك الإمكانيات المتاحة. (١٢: ٩٨ - ١٠١)

فيما حصل معيار رقم (٥) (التخطيط لطرق وأساليب التدريس) بمتوسط (١.٩٩) وبأقل نسبة مئوية (٣٩.٨٠ %) في الترتيب الثامن والآخر وحصل على ضعيف بالنسبة للإتجاه العام للمعيار.

ويختلف ذلك مع رأي "فاتن عبد اللطيف محمود" (٢٠١٩م) في أن طرق التدريس والتخطيط لها تعتبر أحد أهم محاور العملية التعليمية والتي تقع على عاتق المعلم فهو المسئول عن كيفية إعطاء المادة وتدريسها للطلاب بطريقة تصل بها المعلومة للطلاب بشكل سلسل ومرن، لذلك على المعلم أن يقوم باتباع العديد من طرق التدريس الفعال حتى يتمكن من تحقيق أهدافه، وتخريج كوكبة من الطلاب ذات مستوى متميز يسهم في رقي المجتمع وتقدمه . (١٨: ٣٩)

عرض المجال الثاني التنفيذ:-

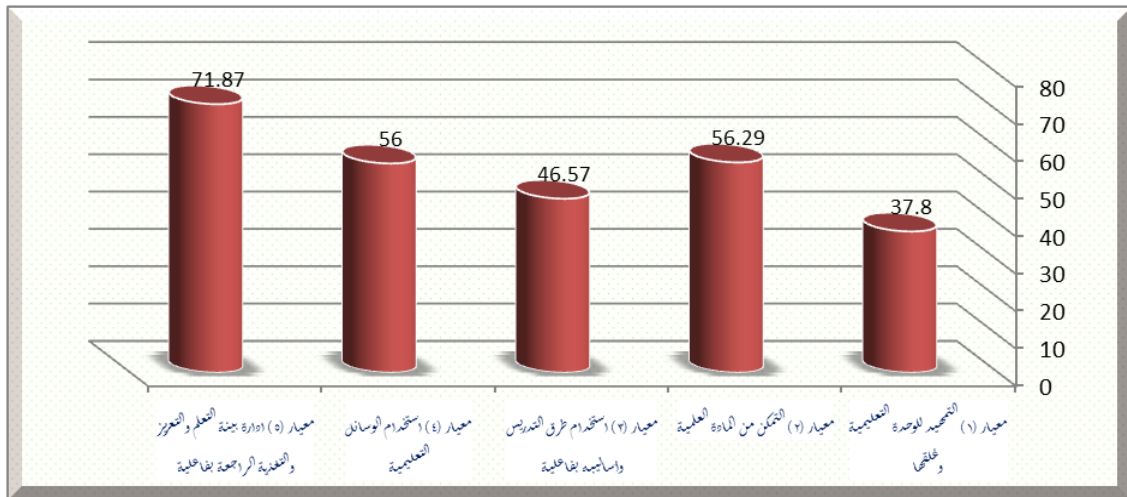
جدول (٤)

معايير مجال التنفيذ لتقويم الأداء المهني لمدربي كرة السلة بالمدارس الرياضية في ضوء المعايير المهنية المعاصرة

| المجال | المعيار | ترتيب المجالات والمعيار | الدرجة المقدره | النسبة المئوية | المتوسط الموزون | الاتجاه العام للمعيار |
|---------------------------------|---|-------------------------|----------------|----------------|-----------------|-----------------------|
| التنفيذ | معيار (١) التمهيد للوحدة التعليمية وغلقتها | الخامس | ٣٧.٨٠ | ٣٧.٨٠ | ١.٨٩ | ضعيف |
| | معيار (٢) التمكن من المادة العلمية | الثاني | ٥٦.٢٩ | ٥٦.٢٩ | ٢.٨١ | مقبول |
| | معيار (٣) استخدام طرق التدريس وأساليبه | الرابع | ٤٦.٥٧ | ٤٦.٥٧ | ٢.٣٣ | ضعيف |
| | معيار (٤) استخدام الوسائل التعليمية | الثالث | ٥٦ | ٥٦ | ٢.٨ | مقبول |
| | معيار (٥) ادارة بيئة التعلم والتعزيز والتغذية الراجعة بفاعلية | الأول | ٧١.٨٧ | ٧١.٨٧ | ٣.٥٩ | جيد |
| الدرجة الكلية للمجالات والمعيار | | الخامس | ٥٧.٨٠ | ٥٧.٨٠ | ٢.٩ | مقبول |

يتضح من الجدول (٤) وشكل (٢) أن المتوسط الموزون لمستوى الأداء المهني لمدربي كرة السلة بالمدارس الرياضية في جميع معايير المجال الثاني (التنفيذ) قد حصلت

على (٢.٩) بنسبة مئوية (٥٧.٨٠ %) وبذلك يكون ترتيب مجال التنفيذ (الخامس) بين المجالات الخاصة بتقويم الأداء المهني لمدربي كرة السلة بالمدارس الرياضية. كما يتضح أن المتوسط الموزون لمعايير المجال الثاني (التنفيذ) قد تراوحت ما بين (١.٨٩ الى ٣.٥٩) بنسبة مئوية ما بين (٣٧.٨٠ % الى ٧١.٨٧%). حيث حصل المعيار رقم (٥) (ادارة بيئة التعلم والتعزيز والتغذية الراجعة بفاعلية) على الترتيب الأول بين معايير مجال التنفيذ بدرجة جيد بالنسبة للاتجاه العام للمعيار وقد حصل على أعلى درجة للمتوسط الموزون وهي (٤.٩٢) وبنسبة مئوية (٩٨.٣٣%). ثم حصل المعيار رقم (٢) (التمكن من المادة العلمية) على الترتيب الثاني وقد حصل على درجة للمتوسط الموزون (٢.٨١) وبنسبة مئوية (٥٦.٢٩%) بدرجة مقبول بالنسبة للاتجاه العام للمعيار. كما جاء في الترتيب الثالث بدرجة مقبول المعيار رقم (٤) (استخدام الوسائل التعليمية) بمتوسط موزون (٢.٨) وبنسبة مئوية (٥٦ %)، ويأتي في الترتيب الرابع لمعايير مجال التنفيذ المعيار رقم (٣) (استخدام طرق التدريس وأساليبه بفاعلية) بدرجة ضعيف وحصل على (٢.٣٣) للمتوسط الموزون بنسبة مئوية (٤٦.٥٧%)، وقد حصل المعيار رقم (١) (التمهيد للوحدة التعليمية وغلقتها) على الترتيب الخامس بمتوسط موزون (١.٨٩) وبنسبة مئوية (٣٧.٨٠ %) بدرجة ضعيف بالنسبة للاتجاه العام للمعيار.



شكل (٢) معايير مجال التنفيذ لتقويم الأداء المهني لمدربي كرة السلة بالمدارس الرياضية في ضوء المعايير المهنية المعاصرة

جدول (٥)

المؤشرات الخاصة بمعايير مجال (التنفيذ) لتقويم الأداء المهني لمدربي كرة السلة
بالمدارس الرياضية في ضوء المعايير المهنية المعاصرة

| الترتيب | مستوى الأداء | المتوسط الموزون | النسبة المئوية | الدرجة المقدرة | المؤشر (المؤشرات) | م | المعيار |
|---------|--------------|-----------------|----------------|----------------|---|----|---|
| ٢ | ضعيف | 2.15 | 43 | 43 | أهد لموضوع الوحدة التعليمية بصورة شيقة في صورة تساؤلات أو مشكلات أو أفكار متعارضة تستثير انتباه الطلاب ودافعيتهم للتعلم. | ١ | معييار (١) التمهيد للوحدة التعليمية وغلقتها |
| ١ | ضعيف | 2.40 | 48 | 48 | أستخدم الخبرات السابقة المكتسبة كمقدمة لموضوع الوحدة التعليمية الجديدة. | ٢ | |
| ٤ | ضعيف | 1.60 | 32 | 32 | أوظف الأحداث الجارية كمدخل لموضوع الوحدات التعليمية. | ٣ | |
| ٣ | ضعيف | 1.65 | 33 | 33 | أهيب الطلاب لموضوع الوحدة من خلال مقدمة تبرز أهميته في واقع الحياة. | ٤ | |
| ٣م | ضعيف | 1.65 | 33 | 33 | أغلق الوحدة التعليمية بأساليب متنوعة تجذب انتباه المتعلمين. | ٥ | |
| ١٠ | ضعيف | 2.20 | 44 | 44 | أقدم عناصر موضوع الوحدة التعليمية بشكل منظم ومترايط. | ١ | معييار (٢) التمكن من المادة العلمية |
| ٢ | ممتاز | 4.80 | 96 | 96 | أعرض المادة العلمية بترتيب منطقي للطلاب (من السهل إلى الصعب - من المعلوم إلى المجهول - من المحسوس للمجرد - من البسيط للمركب). | ٢ | |
| ٥ | جيد | 3.45 | 69 | 69 | أعالج موضوعات المقرر بوضوح يتناسب مع مستويات الطلاب. وقدراتهم المختلفة. | ٣ | |
| ٣ | جيد جداً | 4.25 | 85 | 85 | أتمكن من المادة العلمية (المعرفية - المهارية - الوجدانية). | ٤ | |
| ٤ | جيد جداً | 4.10 | 82 | 82 | أستخدم أساليب متنوعة لجعل موضوعات المقرر شيقة وذات معنى للطلاب. | ٥ | تابع معييار (٢) التمكن من المادة العلمية |
| ٨ | ضعيف | 1.45 | 29 | 29 | أحرص على توضيح العلاقات بين موضوعات المقرر. | ٦ | |
| ١٣ | ضعيف | 1.40 | 28 | 28 | أربط المعرفة العلمية في مقرر كرة السلة بالمقررات الأخرى. | ٧ | |
| ٦ | مقبول | 2.90 | 58 | 58 | أطوع اطلاعي على العلم والمعرفة في مجال تخصصي ومجالات معرفية متعددة لخدمة تنفيذ الوحدة. | ٨ | |
| ١١ | ضعيف | 1.85 | 37 | 37 | أربط موضوعات المقرر بالمستجدات والأحداث الجارية على المستوى المحلي والعالمي. | ٩ | |
| ١٢ | ضعيف | 1.80 | 36 | 36 | أستفيد من التقنيات الحديثة في عرض موضوع الوحدة التعليمية. | ١٠ | |
| ٧ | مقبول | 2.55 | 51 | 51 | أحلل المادة العلمية لمقرر كرة السلة بجوانبها المختلفة. | ١١ | |
| ٨م | ضعيف | 1.45 | 29 | 29 | أوظف محتوى المادة العلمية لكرة السلة لتنمية المهارات الحياتية لدى المتعلمين. | ١٢ | |

تابع جدول (٥)

المؤشرات الخاصة بمعايير مجال (التنفيذ) لتقويم الأداء المهني لمدربي كرة السلة بالمدارس

الرياضية في ضوء المعايير المهنية المعاصرة

| الترتيب | مستوى الأداء | المتوسط الموزون | النسبة المئوية | الدرجة المقدرة | المؤشر (المؤشرات) | م | المعيار |
|---------|--------------|-----------------|----------------|----------------|---|----|--|
| ٩ | ضعيف | 2.35 | 47 | 47 | أستخدم الأمثلة التوضيحية بكفاءة في أثناء تنفيذ الوحدات التعليمية. | ١٣ | معيار (٣) استخدام طرق التدريس وأساليبه بغاطية |
| ١ | ممتاز | 4.85 | 97 | 97 | أحرص على توضيح مخارج الحروف في أثناء الشرح. | ١٤ | |
| ٥ | ضعيف | 2.05 | 41 | 41 | أستخدم طرق وأساليب تعليمية متنوعة تشجع الطلاب على ممارسة مهارات التفكير (العلمي - الناقد - الإبداعي). | ١ | |
| ٦ | ضعيف | 1.80 | 36 | 36 | أشجع الطلاب على التعلم الذاتي والتعاوني من خلال أنشطة متنوعة فردية وجماعية. | ٢ | |
| ٧ | ضعيف | 1.70 | 34 | 34 | أستخدم طرق وأساليب تعليمية تتركز حول نشاط المتعلم. | ٣ | |
| ٣ | مقبول | 2.55 | 51 | 51 | أستخدم طرق وأساليب متنوعة وفق الموقف التعليمي. | ٤ | |
| ٢ | مقبول | 2.80 | 56 | 56 | أطبق طرق وأساليب تعليمية تخلق مساحات مفتوحة للممارسة وأخرى مغلقة في خطط اللعب. | ٥ | |
| ٤ | ضعيف | 2.45 | 49 | 49 | أشجع الطلاب على التعلم الذاتي والتعاوني من خلال أنشطة متنوعة فردية وجماعية. | ٦ | معيار (٤) استخدام الوسائل التعليمية |
| ١ | مقبول | 2.95 | 59 | 59 | أهيب جوا من المرح والديمقراطية خلال الوحدة التعليمية. | ٧ | |
| ٢ | جيد | 3.40 | 68 | 68 | أستخدم وسائل وتقنيات تعليمية متنوعة بما يحقق أهداف الوحدة التعليمية. | ١ | |
| ٥ | ضعيف | 2.30 | 46 | 46 | أستخدم وسائل تعليمية متنوعة تناسب قدرات الطلاب المختلفة. | ٢ | |
| ١ | جيد جداً | 4.30 | 86 | 86 | أوظف وسائل تعليمية تيسر تعلم الطلاب. | ٣ | |
| ٦ | ضعيف | 2.15 | 43 | 43 | أستخدم مصادر التعلم التي تمكن الطلاب من التعلم الذاتي. | ٤ | |
| ٣ | مقبول | 2.50 | 50 | 50 | أحرص على استخدام تقنيات تعليمية لعرض المادة العلمية. | ٥ | |
| ٣م | مقبول | 2.50 | 50 | 50 | أوجه الطلاب إلى ابتكار أدوات بديلة تساعد في تنفيذ الوحدات التعليمية. | ٦ | |
| ٤ | ضعيف | 2.45 | 49 | 49 | أوظف خامات البيئة وتهيئتها في ضوء المواقف التعليمية. | ٧ | معيار (٥) إدارة بيئة التعلم والتعزيز والتغذية الراجعة بغاطية |
| ٩ | جيد | 3.65 | 73 | 73 | أقدم تعليمات وإيماءات وإشارات فعالة في أثناء الوحدة التعليمية. | ١ | |
| ٥ | جيد جداً | 4.20 | 84 | 84 | أقدم تغذية راجعة تشجيعية في التوقيت المناسب في أثناء تنفيذ الوحدة التعليمية. | ٢ | |
| ١٢ | ضعيف | 2.15 | 43 | 43 | أمنح الطلاب فرصاً للمشاركة في إدارة البيئة من معدات وتنظيمات. | ٣ | |
| ١٠ | جيد | 3.35 | 67 | 67 | أوظف الوقت المتاح للوحدة التعليمية في تحقيق أهدافها. | ٤ | |

تابع جدول (٥)

المؤشرات الخاصة بمعايير مجال (التنفيذ) لتقويم الأداء المهني لمدربي كرة السلة بالمدارس الرياضية في ضوء المعايير المهنية المعاصرة

| الترتيب | مستوى الأداء | المتوسط الموزون | النسبة المئوية | الدرجة المقدره | المؤشر (المؤشرات) | م | المعيار |
|---------|--------------|-----------------|----------------|----------------|--|----|---------|
| ٢ | ممتاز | 4.55 | 91 | 91 | أعالج المواقف الطارئة أو المحرجة في أثناء الوحدة التعليمية بأسلوب تربوي. | ٥ | |
| ١ | ممتاز | 4.65 | 93 | 93 | ألتزم ببدء وإنهاء الوحدة التعليمية في الوقت المحدد والاستفادة القصوى من هذا الوقت داخل الوحدة التعليمية. | ٦ | |
| ٣ | ممتاز | 4.55 | 91 | 91 | أستغل الوقت المخصص للأنشطة الداخلية والمنافسات. | ٧ | |
| ٤ | جيد جداً | 4.35 | 87 | 87 | أستحوذ على انتباه الطلاب طوال الموقف التعليمي. | ٨ | |
| ٧ | جيد جداً | 4.10 | 82 | 82 | أضبط الصف لإيجاد جو اجتماعي تفاعلي يحقق الأهداف. | ٩ | |
| ٨ | جيد | 3.80 | 76 | 76 | أهيب الأجزاء المناسبة والإمكانات لتحقيق الأهداف التعليمية | ١٠ | |
| ٦ | جيد جداً | 4.15 | 83 | 83 | أراعي عوامل الأمن والسلامة في أثناء تنفيذي للوحدة التعليمية. | ١١ | |
| ١١ | ضعيف | 2.20 | 44 | 44 | أتحكم في سلوكيات الطلاب من خلال استخدام إستراتيجيات تفاعلية. | ١٢ | |
| ٤م | جيد جداً | 4.35 | 87 | 87 | أقدم تغذية راجعة تصحيحية وتعريفية عن العناصر المهمة للمهارات الأساسية في كرة السلة. | ١٣ | |
| ١٣ | ضعيف | 1.95 | 39 | 39 | أطرح الأسئلة التي تثير التفكير. | ١٤ | |
| ١٤ | ضعيف | 1.90 | 38 | 38 | أشجع الطلاب على طرح أسئلة علمية ناقدة حول موضوع الوحدة التعليمية. | ١٥ | |

يتضح من الجدول (٥) والخاص بمؤشرات معايير مجال التنفيذ لتقويم الأداء المهني لمدربي كرة السلة بالمدارس الرياضية حيث إشتمل على (٥) معايير والتي تحتوي على عدد (٤٨) مؤشر مقسمة كالتالي:

المعيار الاول: التمهيد للوحدة التعليمية وغلقها والذي إشتمل على (٥) مؤشرات وقد تراوحت درجة المتوسط ما بين (١.٦٠ الى ٢.٤٠) وبنسبة مئوية ما بين (٣٢ الى ٤٨ %) وقد حصلت جميع المؤشرات في مستوى الأداء على ضعيف.

المعيار الثاني: التمكن من المادة العلمية والذي إشتمل على (١٤) مؤشرات وقد تراوحت درجة المتوسط الموزون ما بين (١.٤٠ الى ٤.٨٥) كما تراوحت نسبة التحسن ما بين (٢٨ الى ٩٧%). وقد حصل المؤشر رقم (١٤) على الترتيب الاول وقد حصل على درجة ممتاز في مستوى الأداء. وحصل المؤشر رقم (٧) على الترتيب الثالث عشر والاخير وحصل على مستوى ضعيف.

المعيار الثالث: استخدام طرق التدريس وأساليبه بفاعلية والذي إشتهل على (٧) مؤشرات والتي قد تراوحت درجة المتوسط الموزون ما بين (١.٧٠ الى ٢.٩٥) وكذلك نسبة التحسن ما بين (٣٤ الى ٥٩ %). وقد حصل المؤشر رقم (٧) على الترتيب الأول بدرجة مقبول في مستوى الأداء. كما جاء في الترتيب السابع المؤشر رقم (٣) بمستوى ضعيف.

المعيار الرابع: استخدام الوسائل التعليمية والذي إشتهل على (٧) مؤشر وقد تراوحت درجة المتوسط الموزون ما بين (٢.١٥ الى ٤.٣٠) وكما حصلت على نسبة تحسن ما بين (٤٣ الى ٨٦ %). وقد جاء في الترتيب الأول المؤشر رقم (٣) بمستوى أداء جيد جداً. وجاء في المرتبة الأخيرة المؤشر رقم (٤) وقد حصل على ضعيف بالنسبة لمستوى الأداء.

المعيار الخامس: ادارة بيئة التعلم والتعزيز والتغذية الراجعة بفاعلية والذي إشتهل على (١٥) مؤشرات وقد تراوحت درجة المتوسط الموزون ما بين (١.٩٠ الى ٤.٦٥) وكما حصلت على نسبة تحسن ما بين (٣٨ الى ٩٣ %). وقد جاءت في الترتيب الأول المؤشر رقم (٦) بمستوى أداء ممتاز. وجاءت في الترتيب الاخير المؤشر رقم (١٥) وقد حصلت على ضعيف بالنسبة لمستوى الأداء.

في هذا الصدد تشير "سامية محمد غانم ، جلييلة مصطفى السويركي" (٢٠٠٩م) أن المعلم الناجح يجب أن يمتلك العديد من أو الكفايات التي يجعل عملية تنفيذ التدريس ناجحة مثمرة. منها استخدام مداخل متنوعة لإثارة اهتمام الطلاب بموضوع الدرس. والربط بين المهارات التي يجري تعليمها والانتقال من جزاء إلى آخر بطريقة سلسلة ومشوقة واستخدام أساليب التدريس المناسبة للموضوع ومستوى الطلاب. بالإضافة إلى مراعاة الأمن والسلامة أثناء سير الدرس. ومراعاة وضوح الصوت والتنوع الإيقاعي. (١٢: ١١٥ . ١١٦)

فيما حصل معيار رقم (١) (التمهيد للوحدة التعليمية وغلقتها) بمتوسط موزون (١.٨٩)، وبنسبة مئوية (٣٧.٨٠ %) في الترتيب الخامس والآخر وحصل على ضعيف بالنسبة للإتجاه العام للمعيار.

وهذا ما يتعارض مع رأي "أحمد ماهر أنور، علي محمد عبد المجيد، أيمن أحمد ماهر (٢٠١٥م)" أن تقديم الدرس والتهيئة له هي الوسيلة التي يستخدمها المعلم لإثارة اهتمام الطلاب وزيادة دافعيتهم وجذب انتباههم للدرس. حيث كانت في الماضي تعتمد على موهبة المعلم الفطرية ومدى ابتكاره في التدريس وذلك في الوقت الذي لم يكن هناك اهتمام من القائمين على اعداد المعلم بتدريب طلابهم على هذه المهارة باعتبارها مهمة أساسية من مهارات عرض الدرس، ويقصد بها كل ما يقوله المعلم أو يفعله، بقصد اعداد الطلاب للدرس بحيث يكونون في حالة ذهنية وانفعالية وجسمية قوامها التلقي والقبول. (٢: ١٣٨)

عرض المجال الثالث : التقويم:-

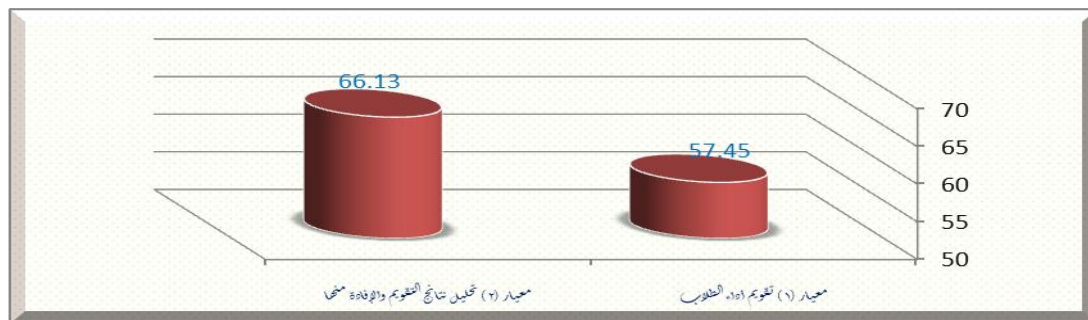
جدول (٦)

المعايير الخاصة بمجال (التقويم) لتقويم الأداء المهني لمدربي كرة السلة بالمدارس الرياضية في ضوء المعايير المهنية المعاصرة

| المجال | المعيار | ترتيب المجالات والمعيار | الدرجة المقدرة | النسبة المئوية | المتوسط الموزون | الاتجاه العام للمعيار |
|---------------------------------|---|-------------------------|----------------|----------------|-----------------|-----------------------|
| التقويم | معيار (١) تقويم أداء الطلاب | الثاني | ٥٧.٤٥ | ٥٧.٤٥ | ٢.٨٧ | مقبول |
| | معيار (٢) تحليل نتائج التقويم والإفادة منها | الأول | ٦٦.١٣ | ٦٦.١٣ | ٣.٣١ | جيد |
| الدرجة الكلية للمجالات والمعيار | | الثاني | ٦١.١١ | ٦١.١١ | ٣.٠٦ | مقبول |

يتضح من الجدول (٦) وشكل (٣) أن المتوسط الموزون لمستوى الأداء المهني لمدربي كرة السلة بالمدارس الرياضية في جميع معايير المجال الثالث (التقويم) قد حصلت على (٣.٠٦) بنسبة مئوية (٦١.١١ %) وبذلك يكون ترتيب مجال التقويم (الثاني) بين المجالات الخاصة بتقويم الأداء المهني لمدربي كرة السلة بالمدارس الرياضية.

كما يتضح أن المتوسط الموزون لمعايير المجال الثالث (التقويم) قد تراوحت ما بين (٢.٨٧ الى ٣.٣١) بنسبة مئوية ما بين (٥٧.٤٥ % الى ٦٦.١٣%). حيث حصل المعيار رقم (٢) (تحليل نتائج التقويم والإفادة منها) على الترتيب الأول بين معايير مجال التقويم بدرجة جيد بالنسبة للاتجاه العام للمعيار وقد حصل على أعلى درجة للمتوسط الموزون وهي (٣.٣١) وبنسبة مئوية (٦٦.١٣%). ثم حصل المعيار رقم (١) (تقويم أداء الطلاب) على الترتيب الثاني وقد حصل على درجة للمتوسط الموزون وهي (٢.٨٧) وبنسبة مئوية (٥٧.٤٥ %) وبدرجة مقبول.



شكل (٣) معايير مجال التقويم لتقويم الأداء المهني لمدربي كرة السلة بالمدارس الرياضية في ضوء المعايير المهنية المعاصرة

جدول (٧)

المؤشرات الخاصة بمعايير مجال (التقويم) لتقويم الأداء المهني لمدربي كرة السلة بالمدارس الرياضية في ضوء المعايير المهنية المعاصرة

| الترتيب | مستوى الأداء | المتوسط الموزون | النسبة المئوية | الدرجة المقدرة | المؤشرات (المؤشرات) | م | المعيار |
|---------|--------------|-----------------|----------------|----------------|---|----|--|
| ١٠ | ضعيف | 2.15 | 43 | 43 | أتيح فرصا متساوية للطلاب لإبداء آرائهم في محتوى الوحدة التعليمية. | ١ | معييار (١) تقويم أداء الطلاب |
| ٥ | مقبول | 2.90 | 58 | 58 | أحرص على الاهتمام بآراء الطلاب وأتقبل المخالف منها بصدق رحب. | ٢ | |
| ٣ | جيد | 3.25 | 65 | 65 | أقيم الأدوات والأجهزة الأساسية والبدلية والعمل على الاستفادة منها بقدر الإمكان. | ٣ | |
| ٦ | مقبول | 2.70 | 54 | 54 | أراعي ملاءمة وسائل التقويم للأهداف التعليمية المتنوعة. | ٤ | |
| ١ | جيد جدا | 4.30 | 86 | 86 | أخصص جزءا من درجات الطلاب للأنشطة الداخلية والمنافسات. | ٥ | |
| ٤ | مقبول | 3.20 | 64 | 64 | أراعي ملاءمة أساليب التقويم المستخدمة لخصائص الطلاب وقدراتهم المختلفة. | ٦ | |
| ٢ | جيد | 3.50 | 70 | 70 | أشخص نقاط القوة والضعف في مستوى الطلاب. | ٧ | |
| ٨ | مقبول | 2.55 | 51 | 51 | أستخدم التكنولوجيا للاستفادة منها في عملية التقويم. | ٨ | |
| ٩ | ضعيف | 2.45 | 49 | 49 | أمتلك المهارة في بناء الاختبارات البدنية. والمهارية. والمعرفية. والوجدانية. | ٩ | |
| ٧ | مقبول | 2.65 | 53 | 53 | أراعي الاستمرارية في تقويم أداء المتعلمين. | ١٠ | |
| ١١ | ضعيف | 1.95 | 39 | 39 | أحرص على مشاركة المتعلمين في عملية التقويم. | ١١ | |
| ٤ | مقبول | 3.05 | 61 | 61 | أعلن نتيجة الاختبارات الدورية في الوقت المناسب. | ١ | معييار (٢) تحليل نتائج التقويم والإفادة منها |
| ٧ | ضعيف | 2.10 | 42 | 42 | أحلل نتائج تقييم الطلاب وأوظفها للاستفادة منها في تحسين أدائهم. | ٢ | |
| ٦ | ضعيف | 2.45 | 49 | 49 | أناقش الطلاب في نتائجهم وأنماط الأخطاء التي وقعوا فيها. وأقدم النماذج المثالية بشفافية ووضوح. | ٣ | |
| ٢ | جيد | 3.65 | 73 | 73 | أعطي فرصة لبعض الطلاب لإعادة تقييمهم مرة أخرى مستفيدين من الملاحظات السابقة. | ٤ | |
| ١ | ممتاز | 4.55 | 91 | 91 | أقدم التغذية الراجعة المناسبة بشكل فوري وذلك بمناقشة الأخطاء. وإبراز الحلول المثالية. | ٥ | |
| ٥ | مقبول | 2.75 | 55 | 55 | أستخدم نتائج التقويم كمرشد لمراجعة البرنامج وإعطاء قرارات تعليمية ومنهجية. | ٦ | |
| ٣ | جيد | 3.35 | 67 | 67 | أقدم معلومات تفصيلية عن مستوى تعلم الطلاب لإدارة المدرسة وأولياء الأمور. | ٧ | |
| ١م | ممتاز | 4.55 | 91 | 91 | أعزز الطلاب الفائقين إيجابيا. | ٨ | |

يتضح من الجدول (٧) والخاص بمؤشرات معايير مجال التقويم لتقويم الأداء المهني لمدربي كرة السلة بالمدارس الرياضية حيث إشتهل على (٢) معايير والتي تحتوى على عدد (١٩) مؤشر مقسمة كالتالي:

المعيار الاول: تقويم أداء الطلاب والذي إشتهل على (١١) مؤشرات والتي قد تراوحت درجة المتوسط الموزون ما بين (١.٩٥ الى ٤.٣٠) وكذلك نسبة التحسن ما بين (٣٩ الى ٨٦ %). وقد حصل المؤشر رقم (٥) على الترتيب الأول بدرجة جيد جداً في مستوى الأداء. كما جاء في الترتيب الحادي عشر المؤشر رقم (١١) بمستوى ضعيف.

المعيار الثاني: تحليل نتائج التقويم والإفادة منها والذي إشتهل على (٨) مؤشرات وقد تراوحت درجة المتوسط الموزون ما بين (٢.١٠ الى ٤.٥٥) كما تراوحت نسبة التحسن ما بين (٤٢ الى ٩١ %). وقد حصل المؤشر رقم (٥) على الترتيب الاول وقد حصل على درجة ممتاز في مستوى الأداء. وحصل المؤشر رقم (٢) على الترتيب السابع والاخير وحصل على مستوى ضعيف.

فيما حصل معيار رقم (١) (تقويم أداء الطلاب) على الترتيب الثاني والأخير وقد حصل على درجة للمتوسط الموزون وهي (٢.٨٧) وبنسبة مئوية (٥٧.٤٥%) وبدرجة مقبول بالنسبة للاتجاه العام للمعيار.

وهذا يختلف مع رأي "محمود عبد الحليم عبد الكريم" (٢٠١٥م) في أن الهدف الرئيسي من تقويم الطلاب هو توفير المعلومات والبيانات التي نستطيع في ضوءها أن نقرر نوعية الأنشطة والفعاليات التي تناسب طالباً ما أو نقرر طبيعة المهنة التي تتفق مع ميوله وقدراته . والكشف عن المشكلات التي تعترض عملية التعليم والتعلم والاستفادة من النتائج في تطوير وتحسين العملية التعليمية. كما أن التقويم يجب أن يساعد في تشخيص نواحي القوة والضعف في التعليم والتغير الذي حدث في سلوك الطالب والتعرف على معالمها حتى نعمل على معالجتها وإعادة النظر في برامجنا التعليمية. أيضاً من خلال عملية التقويم نتعرف على مدى تحقيق الأهداف التربوية سواء العامة أو الخاصة أو السلوكية والتي تتعلق بالأنشطة التربوية المتنوعة وأنماط سلوك الطلاب وإنجازهم وأي الأهداف التي لم تتحقق؟ وما الصعوبات أو العقوبات التي تواجهها؟ هذا بالإضافة إلى أن التقويم يلعب دوراً مهماً في عملية التعزيز والثواب في التعلم بحيث تكون عملية التقويم بمثابة حافز ودافع نحو تحسين الأداء والإنجاز. (٢٥ : ٣٣١، ٣٣٠)

حيث يذكر "مختار سالم" (٢٠١٥م) أن المدرب يلعب دوراً كبيراً في متابعة وتقييم العملية التدريبية وفق مجالاته ومراحله المختلفة حيث يجب قبل التحاق المتدربين بالبرامج،

ويجب أن يعرض كشف المرشحين على المدرب ليتأكد من امكانية استفادتهم من البرنامج وتوافر المعارف والمهارات الأولية لديهم حتي يتمكنوا من التحصيل، وفي أثناء التنفيذ يتولى المدرب غالبية جوانب متابعة وتقييم المتدربين بداية من انتظامهم في التدريب ومدى التحصيل لدى كل منهم وكتابة التقارير المطلوبة ، زبعد الانتهاء من التدريب يمتد دوره في المتابعة والتقييم للمتدربين الذين اجتازوا التدريب، وبعد تنفيذ البرنامج يقوم بالاشتراك مع المسؤولين عن التدريب بدراسة نتائج التقييم واستخلاص الجوانب التي يجب إعادة النظر فيها فيما يتعلق بتصميم البرنامج التدريبي. (٢٦: ١٠٤، ١٠٥)

وفي هذا الصدد يرى الباحث أنه على المدرب الاهتمام بتقويم جميع جوانب شخصية الطلاب، والتنوع في أساليب تقويمهم مع الاستمرارية في التقويم. ومراعاة الشمولية في التقويم لكل مرحلة من مراحل التدريب.

عرض المجال الرابع السمات الشخصية وأخلاقيات المهنة:-

جدول (٨)

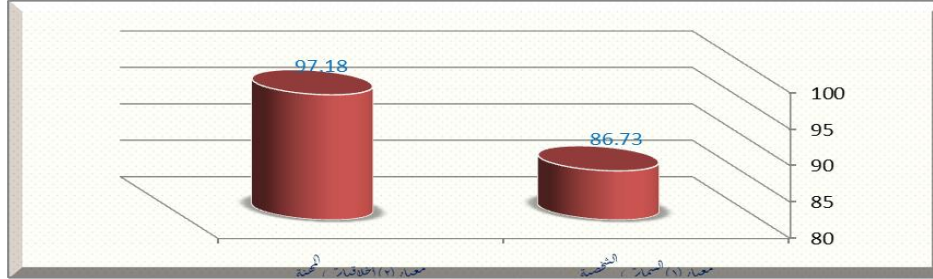
المعايير الخاصة بالسمات الشخصية وأخلاقيات المهنة لتقويم الأداء المهني لمدربي كرة السلة في ضوء المعايير المهنية المعاصرة

| الاتجاه العام للمعيار | المتوسط الموزون | النسبة المئوية | الدرجة المقدرة | ترتيب المجالات والمعيار | المعيار | المجال |
|-----------------------|-----------------|----------------|----------------|-------------------------|----------------------------------|---------------------------------|
| جيد جداً | ٤.٣٤ | ٨٦.٧٣ | ٨٦.٧٣ | الثاني | معيار (١) السمات الشخصية | السمات الشخصية وأخلاقيات المهنة |
| ممتاز | ٤.٨٦ | ٩٧.١٨ | ٩٧.١٨ | الأول | معيار (٢) أخلاقيات المهنة | |
| ممتاز | ٤.٦٠ | ٩١.٩٥ | ٩١.٩٥ | الأول | الدرجة الكلية للمجالات والمعايير | |

يتضح من الجدول (٨) وشكل (٤) أن المتوسط الموزون لمستوى الأداء المهني لمدربي كرة السلة بالمدارس الرياضية في جميع معايير المجال الرابع (السمات الشخصية وأخلاقيات المهنة) قد حصلت على (٤.٦٠) بنسبة مئوية (٩١,٩٥ %) وبذلك يكون ترتيب مجال السمات الشخصية وأخلاقيات المهنة (الأول) بين المجالات الخاصة بتقويم الأداء المهني لمدربي كرة السلة بالمدارس الرياضية.

كما يتضح من الجدول (٨) أن المتوسط الموزون لمعايير المجال الرابع (السمات الشخصية وأخلاقيات المهنة) قد تراوحت ما بين (٤.٣٤ إلى ٤.٨٦) بنسبة مئوية ما بين (٨٦.٧٣ % إلى ٩٧.١٨ %). حيث حصل المعيار رقم (٢) (أخلاقيات المهنة) على الترتيب الأول بين معايير مجال السمات الشخصية وأخلاقيات المهنة بدرجة ممتاز بالنسبة للاتجاه العام للمعيار وقد حصل على أعلى درجة للمتوسط الموزون وهي (٤.٨٦) وبنسبة مئوية

(٩٧.١٨%). ثم حصل المعيار رقم (١) (السمات الشخصية) على الترتيب الثاني وقد حصل على درجة للمتوسط الموزون وهي (٤.٣٤) وبنسبة مئوية (٨٦.٧٣%) وبدرجة جيد جداً.



شكل (٤) معايير مجال السمات الشخصية وأخلاقيات المهنة لتقويم الأداء المهني لمدربي كرة السلة في ضوء المعايير المهنية المعاصرة

جدول (٩)

المؤشرات الخاصة بمعايير مجال (السمات الشخصية وأخلاقيات المهنة) لتقويم الأداء المهني لمدربي كرة السلة بالمدارس الرياضية في ضوء المعايير المهنية المعاصرة

| الترتيب | مستوى الأداء | المتوسط الموزون | النسبة المئوية | الدرجة المقدره | المؤشرات (المؤشرات) | م | المعيار |
|---------|--------------|-----------------|----------------|----------------|--|----|---------------------------|
| ٤ | ممتاز | 4.60 | 92 | 92 | أن يحرص على خلق علاقات إنسانية قائمة على الاحترام والمودة بيني وبين الطلاب. | ١ | معييار (١) السمات الشخصية |
| ٧ | جيد جداً | 4.20 | 84 | 84 | أن يفهم مشاعر الطلاب واهتماماتهم ومهاراتهم وثقافتهم المتباينة. | ٢ | |
| ٥ | ممتاز | 4.55 | 91 | 91 | أن يفهم مشكلات الطلاب وأساعدهم في التغلب عليها. | ٣ | |
| ٨ | جيد جداً | 4.05 | 81 | 81 | أن يحرص على العدل بين الطلاب فيما أتبعه من ضوابط ونظم داخل الوحدة التعليمية. | ٤ | |
| ٦ | جيد جداً | 4.25 | 85 | 85 | أن يراعي حاجات الطلاب النفسية والشخصية. | ٥ | |
| ٤م | ممتاز | ٤.٦٠ | ٩٢ | ٩٢ | أن يحرص على تنمية الوازع الديني والأخلاقي لدى الطلاب. | 6 | |
| ٣ | ممتاز | ٤.٨٠ | ٩٦ | ٩٦ | أن يبدي تقديراً بإنجازات الطلاب وأنتي عليهم داخل الوحدة التعليمية. | 7 | |
| ٩ | جيد | ٣.٦٥ | ٧٣ | ٧٣ | أن يظهر الحيوية والنشاط بشكل واضح في تفاعلي مع الطلاب خلال الوحدة التعليمية. | 8 | |
| ٢ | ممتاز | ٤.٨٥ | ٩٧ | ٩٧ | أن يحترم إدارة المدرسة والزملاء والطلاب وأحسن التواصل معهم. | 9 | |
| ١٠ | مقبول | ٣.٢٠ | ٦٤ | ٦٤ | أن يبني الثقة مع طلابي وأشركهم في وضع قواعد العمل بالوحدة التعليمية. | 10 | |
| ١ | ممتاز | ٤.٩٥ | ٩٩ | ٩٩ | أنال ثقة زملائي وأولياء الأمور. | 11 | |

تابع جدول (٩)

المؤشرات الخاصة بمعايير مجال (السمات الشخصية و أخلاقيات المهنة) لتقويم الأداء المهني لمدربي كرة السلة بالمدارس الرياضية في ضوء المعايير المهنية المعاصرة

| الترتيب | مستوى الأداء | المتوسط الموزون | النسبة المئوية | الدرجة المقدره | المؤشرات (المؤشرات) | م | المعيار |
|---------|--------------|-----------------|----------------|----------------|--|----|----------------------------|
| ١ | ممتاز | 4.95 | 99 | 99 | أن يحرص على خلق علاقات إنسانية قائمة على الاحترام والمودة بيني وبين الطلاب. | ١ | معييار (٢) أخلاقيات المهنة |
| م١ | ممتاز | 4.95 | 99 | 99 | أن يفهم مشاعر الطلاب واهتماماتهم ومهاراتهم وثقافتهم المتباينة. | ٢ | |
| م١ | ممتاز | 4.95 | 99 | 99 | أن يفهم مشكلات الطلاب وأساعدهم في التغلب عليها. | ٣ | |
| ٤ | ممتاز | 4.80 | 96 | 96 | أن يحرص على العدل بين الطلاب فيما أتبعه من ضوابط ونظم داخل الوحدة التعليمية. | ٤ | |
| ٢ | ممتاز | 4.90 | 98 | 98 | أن يراعي حاجات الطلاب النفسية والشخصية. | ٥ | |
| م١ | ممتاز | 4.95 | 99 | 99 | أن يحرص على تنمية الوازع الديني والأخلاقي لدى الطلاب. | ٦ | |
| ٣ | ممتاز | 4.85 | 97 | 97 | أن يبدي تقديراً بإنجازات الطلاب وأثنى عليهم داخل الوحدة التعليمية. | ٧ | |
| م٤ | ممتاز | 4.80 | 96 | 96 | أن يظهر الحيوية والنشاط بشكل واضح في تفاعلي مع الطلاب خلال الوحدة التعليمية. | ٨ | |
| م٣ | ممتاز | 4.85 | 97 | 97 | أحترم إدارة المدرسة والزملاء والطلاب وأحسن التواصل معهم. | ٩ | |
| ٦ | ممتاز | 4.70 | 94 | 94 | أبني الثقة مع طلابي وأشركهم في وضع قواعد العمل بالوحدة التعليمية. | ١٠ | |
| ٥ | ممتاز | 4.75 | 95 | 95 | أنال ثقة زملائي وأولياء الأمور. | ١١ | |

يتضح من الجدول (٩) والخاص بمؤشرات معايير مجال السمات الشخصية وأخلاقيات المهنة لتقويم الأداء المهني لمدربي كرة السلة بالمدارس الرياضية حيث إشتمل على (٢) معايير والتي تحتوى على عدد (٢٢) مؤشر مقسمة كالتالي :

المعيار الاول: السمات الشخصية والذي إشتمل على (١١) مؤشرات وقد تراوحت درجة المتوسط الموزون ما بين (٣.٢٠ الى ٤.٢٥) كما تراوحت نسبة التحسن ما بين (٦٤

الى ٩٩%). وقد حصل المؤشر رقم (١١) على الترتيب الاول بدرجة ممتاز في مستوى الأداء. وحصل المؤشر رقم (١٠) على الترتيب العاشر والاخير بمستوى مقبول.

المعيار الثاني: اخلاقيات المهنة والذي إشتمل على (١١) مؤشرات والتي قد تراوحت درجة المتوسط الموزون ما بين (٤.٧٠ الى ٤.٩٥) وكذلك نسبة التحسن ما بين (٩٤ الى ٩٩ %). وقد حصل مؤشرات المعيار على درجة ممتاز .

وفي هذا الصدد يشير جدول (٨) أن جميع معايير المجال الرابع (السمات الشخصية وأخلاقيات المهنة) قد حصلت على (٤.٦٠) بنسبة مئوية (٩١.٩٥ %) وبذلك يكون ترتيب مجال السمات الشخصية وأخلاقيات المهنة (الأول) بين المجالات الخاصة بتقويم الأداء المهني لمدربي كرة السلة بالمدارس الرياضية.

في هذا الصدد يشير **عبد الله حسين اللامي (٢٠٠٤)** يجب أن يتمتع المدرب بشخصية مرغوبة وبذلك يمكنه انجاز المهام المناطة به برغبة ورضا، وكنتيجة للتقدم الاجتماعي والتغيرات التربوية، ومن أجل مواجهة التحديات المهنية ومن السمات الشخصية التي يجب أن يتحلى بها المدرب مواجهة التغيرات الاجتماعية المؤثرة على اللاعبين بالمرونة والمثابرة، والقدرة على فهم ومقابلة المشاكل المتعلقة بالرياضيين، والقدرة على اصدار الأحكام العادلة بالطريقة المناسبة، والقدرة على الابتكار والتخطيط في المجال الرياضي، واتساع الرؤية لكافة أجهزة الهيئة اضافة الى الثبات الانفعالي وضبط النفس (١٦:٢٢)

ويشير **"مفتي ابراهيم حماد" (١٩٩٨)** أن المدرب يجب أن يتسم بالشخصية المتزنة حتي يحوز على احترام الجميع ، ويتحلى بالصبر بعيداً عن سرعة الانفعال قادراً على ضبط نفسه أمام لاعبيه بعيداً عن التعصب مستعداً للمناقشة بصدق رطب غير متكلف أو متردد، يثير صوت العزيمة ويعبر عن كيانه عن الصحة والحيوية(٢٨: ١٧٤)

ويرى الباحث أن المدرب يجب أن يكون قدوة ومثالاً يحتذى به كل من حوله متمسكاً بالأخلاق الحميدة والقيم والمثل العليا، وأن يكون عادلاً في تعاملاته مع طلابه وتربيته لاعبيه على الولاء والانتماء الى المجتمع الذي يعيش فيه ، وتشكيل دوافع اللاعبين وميولهم للاستقرار في عملية التدريب لتحقيق الأهداف المطلوب تحقيقها.

عرض المجال الخامس : تطوير التعلم الذاتي:

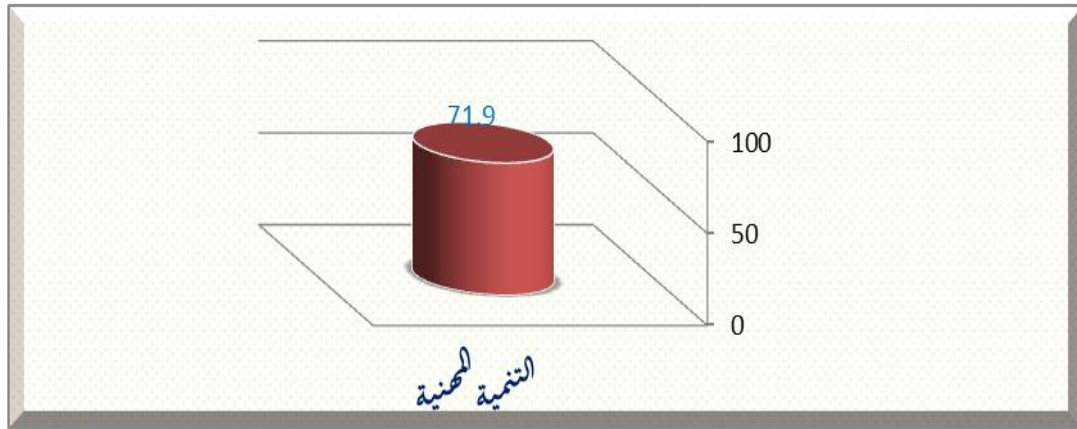
جدول (١٠)

المعايير الخاصة بتطوير التعلم الذاتي لتقويم الأداء المهني لمدربي كرة السلة بالمدارس الرياضية في ضوء المعايير المهنية المعاصرة

| الاتجاه العام للمعيار | المتوسط الموزون | النسبة المئوية | الدرجة المقدره | ترتيب المجالات والمعيار | المعيار | المجال |
|-----------------------|-----------------|----------------|----------------|-------------------------|-----------------|-------------------------------|
| جيد | ٣.٥٩ | ٧١.٩ | ٧١.٩ | الاول | التتمية المهنية | تطوير التعلم الذاتي |
| مقبول | ٣ | ٦٠ | ٦٠ | الثالث | | المجموع الكلي للاستبيان العام |

يتضح من الجدول (١٠) وشكل (٥) أن المتوسط الموزون لمستوى الأداء المهني لمدربي كرة السلة بالمدارس الرياضية في جميع معايير المجال الخامس (تطوير التعلم الذاتي) قد حصل على متوسط موزون (٣) بنسبة مئوية (٦٠ %) وبذلك يكون ترتيب مجال تطوير التعلم الذاتي (الثالث) بين المجالات الخاصة بتقويم الأداء المهني لمدربي كرة السلة بالمدارس الرياضية.

كما يتضح من الجدول (١٠) أن المتوسط الموزون لمعيار التتمية المهنية (٣.٥٩) بنسبة مئوية (٧١.٩ %) وقد حصل على جيد بالنسبة للاتجاه العام للمعيار.



شكل (٥) مجال تطوير التعلم الذاتي لتقويم الأداء المهني لمدربي كرة السلة بالمدارس الرياضية في ضوء المعايير المهنية المعاصرة

جدول (١١)

المؤشرات الخاصة بمعايير مجال (تطوير التعلم الذاتي) لتقويم الأداء المهني لمدربي كرة السلة بالمدارس الرياضية في ضوء المعايير المهنية المعاصرة

| الترتيب | مستوى الأداء | المتوسط الموزون | النسبة المئوية | الدرجة المقدرة | المؤشرات (المؤشرات) | م | المعيار |
|---------|--------------|-----------------|----------------|----------------|--|----|--------------------------------|
| ١ | ممتاز | 4.55 | 91 | 91 | أواظب على حضور الدورات والندوات الرياضية المرتبطة بالرياضة بصفة عامة وكرة السلة بصفة خاصة. | ١ | معييار (١) تطوير التعلم الذاتي |
| ٣ | جيد جداً | 4.30 | 86 | 86 | أحضر الاجتماعات الدورية بين مشرفي ومدربي التخصصات المختلفة. | ٢ | |
| ٤ | جيد جداً | 4.20 | 84 | 84 | أطلع على تجارب حديثة في تطبيق الوحدات التعليمية. | ٣ | |
| ٥ | جيد جداً | 4.05 | 81 | 81 | أبادل الخبرات العلمية الرياضية مع الزملاء والمشرفين. | ٤ | |
| ٧ | مقبول | 2.65 | 53 | 53 | أطلع على الدوريات والمجلات العلمية والبحوث والدراسات المتعلقة بمجال كرة السلة. | ٥ | |
| ٨ | مقبول | 2.55 | 51 | 51 | أقدم مشروعات واقتراحات بناءة للمسؤولين عن التنمية المهنية لمدربي كرة السلة. | ٦ | |
| م١ | ممتاز | 4.55 | 91 | 91 | أستفيد من خبرات كبار المدربين والمعلمين والخبراء في كرة السلة. | ٧ | |
| ٢ | جيد جداً | 4.35 | 87 | 87 | أوظف مصادر ووسائل تكنولوجيا المعلومات في تطوير قدراتي المهنية. | ٨ | |
| ٦ | مقبول | 3.15 | 63 | 63 | أندرب على الإسعافات الأولية وبرامج التغذية السليمة. | ٩ | |
| ٩ | ضعيف | 1.60 | 32 | 32 | ألتحق ببرامج الدراسات العليا بكليات التربية الرياضية (دبلوم - ماجستير - دكتوراه). | ١٠ | |

يتضح من الجدول (١١) والخاص بمؤشرات معايير مجال تطوير التعلم الذاتي لتقويم الأداء المهني لمدربي كرة السلة بالمدارس الرياضية حيث إشتهل على (١) معيار والذي احتوى على عدد (١٠) مؤشرات كالتالى:

المعيار الاول: تطوير التعلم الذاتي والذي إشتهل على (١٠) مؤشرات وقد تراوحت درجة المتوسط الموزون ما بين (١.٦٠ الى ٤.٥٥) كما تراوحت نسبة التحسن ما بين (٣٢ الى ٩١%). وقد حصل المؤشر رقم (١، ٧) على الترتيب الاول بدرجة ممتاز فى مستوى الأداء. وحصلت المؤشر رقم (١٠) على الترتيب التاسع والاخير بمستوى أداء ضعيف.

يتضح من الجدول أن المتوسط الموزون لمستوى الأداء المهني لمدربي كرة السلة بالمدارس الرياضية في جميع معايير المجال الخامس (تطوير التعلم الذاتي) قد حصلت على (٣) بنسبة مئوية (٦٠ %) وبذلك يكون ترتيب مجال تطوير التعلم الذاتي (الثالث) بين المجالات الخاصة بتقويم الأداء المهني لمدربي كرة السلة بالمدارس الرياضية، كما يتضح أن المتوسط الموزون لمعيار التنمية المهنية (٣.٥٩) بنسبة مئوية (٧١.٩ %) وقد حصل على جيد بالنسبة للاتجاه العام للمعيار.

ويرى مختار سالم (٢٠١٥م) نظرا لطبيعة العلوم الاجتماعية والانسانية التي تتغير من وقت لآخر في عالم تسوده المستجدات فان المدرب يجب أن يواكب هذا التغيير وربما لا تسمح الظروف باشتراكه في عمليات تدريب رسمية لتحقيق ذلك وبالتالي يجب عليه استخدام التنمية الذاتية فهي المدخل الذي يمكن استخدامه بسهولة (٢٦: ٦٦)

ويرى الباحث أن زيادة كفاءة المدرب ورغبته في التعلم من العوامل الهامة والأساسية وذلك من خلال تشخيص كفايته في محاور العملية التدريبية والبحث عن المعرفة من مصادر متعددة وتقبل النقد البناء اضافة الى استثمار تامواقف التدريبية النافعة وتحويلها الى محطات تعلم ينتج عنه سلوك ايجابي، وبذلك تمت الاجابة على التساؤل الثاني.

للاجابة على التساؤل الثالث ونصه ما الخطة المقترحة لتحسين الأداء المهني

لمدربي كرة السلة بالمدارس الرياضية في ضوء المعايير المهنية المعاصرة ؟

في ضوء ما توصل إليه نتائج البحث قام الباحث بوضع خطة مقترحة لتحسين الأداء المهني لمدربي كرة السلة بالمدارس الرياضية في ضوء المعايير المهنية المعاصرة ومرفق (٦) يوضح ذلك.

الاستنتاجات :

- ١- تم التوصل لقائمة المجالات ومعاييرها ومؤشراتها مرفق (٤)
- ٢- جميع معايير المجال الاول (التخطيط) حصلت على نسبة مئوية (٥٨.٨١ %) وبذلك يكون ترتيب مجال التخطيط (الرابع). كما حصل جميع مجال (التنفيذ) على نسبة مئوية (٥٧.٨٠ %) وبذلك يكون ترتيبه (الخامس). وحصل المجال الثالث (التقويم) على نسبة مئوية (٦١.١١ %) وبذلك يكون ترتيبه (الثاني) وحصل المجال الرابع (السمات الشخصية وأخلاقيات المهنة) على نسبة مئوية (٩١.٩٥ %) وبذلك يكون ترتيبه (الأول).
- ٣- التوصل إلى خطة مقترحة لتحسين الأداء المهني لمدربي كرة السلة بالمدارس الرياضية في ضوء المعايير المهنية المعاصرة مرفق (٦)

التوصيات:

- في ضوء نتائج البحث التي تم التوصل إليها ومن خلال طرح وعرض الاستنتاجات التي أسفر عنه البحث يوصي الباحث بما يلي:
- ١- الاستعانة بقائمة معايير الأداء المهني والتدريب المستمر عليها المعدة في هذا البحث عند توجيهه وتقويم مدرب كرة السلة بالمدارس الرياضية.
 - ٢- ينبغي أن يكون تقييم المعلم وفق أسس ومعايير موضوعية تهدف إلى تشخيص واقع الأداء المهني لمدربي كرة السلة من خلال تحديد حاجاته التدريبية والتي تساعد على إقامة برامج تدريبية قصيرة المدى تهدف إلى تنميته علمياً ومهنياً وثقافياً.
 - ٣- الاهتمام بتقويم الممارسات المهنية لمدربي كرة السلة بالمدارس الرياضية في ضوء المعايير المهنية المعاصرة لمواكبة التقدم. والابتعاد عن الذاتية في التقييم.
 - ٤- التركيز على تقوية الأعداد المهني لمدربي كرة السلة بالمدارس الرياضية ضمن خطة برامج البكالوريوس في كليات وأقسام التربية الرياضية.
 - ٥- النظر بجدية إلى الاتجاهات العالمية المعاصرة في الدول المتقدمة في مجال إعداد وتدريب مدربي كرة السلة والاستفادة منها بما يتناسب مع ظروف وإمكانات نظام التعليم بالدولة.
 - ٦- عقد الدورات التخصصية في أثناء الخدمة تقوم على برامج تدريبية وتأهيلية تتضمن معلومات ومعارف رياضية وتربوية نظرية وعملية. عن طريق الموجهين أو اللجان المتخصصة.
 - ٧- تطبيق التصور المقترح الذي توصل إليه الباحث للاستفادة منه على مستوى وزارة التربية والتعليم ومكاتب التربية والتعليم بالمحافظات والمدارس الرياضية والموجهين.

((المراجع))**أولاً: المراجع العربية:**

- ١- أحلام الباز حسن، الفرحاتي السيد محمود: الاعتماد المهني للمعلم مدخل تطوير التعليم، دار الجامعة الجديدة، الإسكندرية، ٢٠٠٨م،
- ٢- أحمد ماهر أنور ، علي محمد عبد المجيد، أيمن أحمد ماهر: التدريس في التربية الرياضية بين النظرية والتطبيق، دار الفكر العربي ، القاهرة، ٢٠١٥م،
- ٣- أحمد محمد ممدوح جبر خلف: تقييم أداء معلم التربية الرياضية بالمدارس الثانوية الفنية بمحافظة الدقهلية، مجلة كلية التربية الرياضية، جامعة المنصورة، العدد الخامس عشر، ص ٤٤٣ : ٤٧٣، سبتمبر، ٢٠١٠م،

- ٤- أميرة قطب غريب قطب: تقويم الأداء التدريسي للطالبة المعلمة في ضوء دراسة مقررات قسم المناهج وطرق التدريس، رسالة ماجستير غير منشورة، كلية التربية الرياضية للبنات، جامعة الزقازيق، ٢٠٠٤م،
- ٥- آمال سيد مسعود ، سناء سيد مسعود ، كامل حامد جاد: معايير جودة الأداء التدريسي لمعلم التعليم العام في مصر، المركز القومي للبحوث التربوية والتنمية، القاهرة، ٢٠٠١م،
- ٦- إدريس سلطان صالح: المعايير التربوية وتنمية الأداء التدريسي لمعلم الجغرافيا ، كلية التربية، جامعة المنيا، مصر، ٢٠٠٨م،
- ٧- الجميل محمد شعلة: التقويم التربوي للمنظومة التعليمية اتجاهات وتطلعات، دار الفكر العربي، القاهرة، ٢٠٠٠م،
- ٨- المجلس الأعلى للتعليم، هيئة التعليم: المعايير المهنية الوطنية للمعلمين وقادة المدارس في دولة قطر، ، قطر، ٢٠٠٧م،
- ٩- الهيئة القومية لضمان جودة التعليم والاعتماد: وثيقة المستويات المعيارية لمعلم التعليم قبل الجامعي، القاهرة، ٢٠٠٩م،
- ١٠- دعاء جمال الدين سيد هيكل: تقويم أداء معلمي التربية الرياضية في ضوء معايير الجودة الشاملة، رسالة دكتوراه، كلية التربية الرياضية للبنات بالقاهرة، جامعة حلوان، ٢٠١٤م،
- ١١- زكي محمد محمد حسن، بهاء سيد محمود: التقويم التربوي في المجال الرياضي أنظمة تطبيقية لتقييم الرياضيين وبرامج التربية الرياضية، المكتبة المصرية، الإسكندرية، ٢٠٠٦م،
- ١٢- سامية محمد غاتم، جليلة مصطفى السويركي: تدريس التربية الرياضية الأصول والقواعد والنظر نحو المستقبل، مركز المدينة للإعلام والنشر، القاهرة، ٢٠٠٩م،
- ١٣- سهام عفت عبد الرحمن: التدريب الميداني في التربية الرياضية، ط٢، دار المعارف، القاهرة، ٢٠١٠م،
- ١٤- عبد الحميد سيد احمد منصور، زكريا احمد الشربيني، عبد الطيف بن جاسم الحشاش: التقويم التربوي الأسس والتطبيقات، ط٢، دار الزهراء، الرياض، ٢٠٠٥م،
- ١٥- عبد السلام مصطفى عبد السلام: أساسيات التدريس والتطوير المهني للمعلم، دار الفكر العربي، القاهرة، ٢٠٠٠م،

- ١٦- عبد الله حسين اللامي : الأسس العلمية للتدريب الرياضي، جامعة القادسية ، الطيف للطباعة ، ٢٠٠٤م
- ١٧- عصام الدين عبد الخالق: التدريب الرياضي ، نظريات وتطبيقات ، منشأة المعارف ، الاسكندرية ، ٢٠٠٣م
- ١٨- فاتن عبد اللطيف محمود: طرق وأساليب التدريس في التربية الرياضية، دار الحامد للنشر والتوزيع، عمان، ٢٠١٩م
- ١٩- كامل عبد المجيد قنصوه: تقويم المهام المهنية لموجهي التربية الرياضية من وجهة نظر معلمي التربية الرياضية، بحث علمي منشور، مجلة أسبوط لعلوم وفنون التربية الرياضية، كلية التربية الرياضية، جامعة أسيوط، العدد العشرون الجزء الثاني، مارس، ٢٠٠٤م،
- ٢٠- مجدي محمد فهم محمد، أميرة محمود طه عبد الرحيم: الأسس العلمية والعملية لطرق وأساليب التدريس، مؤسسة علم الرياضة والنشر، ودار الوفاء لدنيا للطباعة، الإسكندرية، ٢٠١٥م،
- ٢١- محمد سعد زغلول ، مصطفى السايح محمد : تكنولوجيا إعداد وتأهيل معلم التربية الرياضية، ط٢، دار الوفاء لدنيا للطباعة والنشر، الإسكندرية، ٢٠٠٤م،
- ٢٢- محمد سيد محمود: تقويم تدريس الفيزياء ببعض مدارس المرحلة الثانوية بأسيوط في ضوء المعايير المهنية المعاصرة لأداء المعلم، بحث علمي كلية التربية جامعة أسيوط، يناير ٢٠٠٧م،
- ٢٣- محمد محمد عبده فاضل أحمد القواطي : تقويم الأداء المهني لمعلمي التربية البدنية والرياضية بالمرحلة الأساسية بالجمهورية اليمنية في ضوء المعايير المهنية المعاصرة، رسالة ماجستير، ٢٠١٦م
- ٢٤- محمود أحمد شوق، محمد مالك محمد سعيد: معلم القرن الحادي والعشرون، اختياره، إعداد، تنميته، في ضوء التوجهات الإسلامية، دار الفكر العربي، القاهرة، ٢٠٠١م،
- ٢٥- محمود عبد الحليم عبد الكريم : منظومة الرياضة المدرسية (البنية والسياسات- المناهج والبرامج الدراسية - التقويم) ، دار الفكر العربي، ط١، ٢٠١٥م،
- ٢٦- مختار سالم: المدرب الفعال، الدولية المتكاملة للتدريب والاستشارات INTC، القاهرة ، ٢٠١٥م

٢٧- مشروع الملك عبدالله لتطوير التعليم: معايير معلمي التربية البدنية، المركز الوطني للقياس والتقويم لصالح مشروع التطوير، المملكة العربية السعودية،

٢٠١٣م

٢٨- مفتي ابراهيم حماد : التدريب الرياضي الحديث ، تخطيط وتطبيق وقيادة ، دار الفكر العربي ، ط ١ ، القاهرة ، ١٩٩٨ م .

٢٩- منى زهران محمد: تقويم تدريس مادة الحاسب الألى ببعض مدارس المرحلة الابتدائية بأسبوط في ضوء المعايير المهنية المعاصرة لأداء المعلم، رسالة ماجستير، كلية التربية جامعه أسيوط ، ٢٠٠٦م

٣٠- ناصر بن صالح القرني: تقويم الأداء التدريسي لمعلمي العلوم في المرحلة الثانوية من وجهة نظر الطلبة وأولياء أمورهم، رسالة دكتوراه غير منشورة، الجامعة الأمريكية، لندن، ٢٠٠٥م،

٣١- هالة أحمد القاضي، أحمد عبدالعزيز معارك: برنامج مقترح لتطوير الأداء التدريسي لمعلمي التربية الرياضية وأثره على الكفاية المعرفية للتدريس"، مجلة علوم التربية الرياضية، كلية التربية الرياضية، طنطا، ٢٠٠٤م،

٣٢- وزارة التربية والتعليم الأردنية: مؤتمر المعايير الوطنية لتنمية المعلمين مهنيًا، عمان، الأردن، ٢٠٠٦م،

٣٣- وزارة التربية والتعليم الفلسطيني هيئة تطوير مهنة التعليم: المعايير المهنية للمعلم، ٢٠١٢م،

٣٤- وزارة التربية والتعليم المصرية: المعايير القومية للتعليم في مصر، المجلد الثالث، مطابع الأهرام، ٢٠٠٣م،

٣٥- يحي السيد اسماعيل: المدرب الرياضي بين الاسلوب التقليدي والتقنية الحديثة في مجال التدريب ، المركز العربي للنشر ، الزقازيق، ٢٠٠٢م.

ثانياً: المراجع الانجليزية:

36- Harman Anne: National Board for Professional Teacher certification، Eric Digest، Washing DC، 2001،

37- Miler fsn and Slyn Practices: Complished Professional Competencies for teachers of The Twenty first centry، July، 2000،

- 38- New South Wales Institute of Teachers: Professional Teaching Standards, New South Wales, 2010, http://www.almarefh.net/show_content_sub.php?CUV=369&Model=M&SubModel=138&ID=626&ShowAll=On
- 39- Queensland College of Teachers: Professional Standards for Queensland Teachers, December, 2006 - http://www.almarefh.net/show_content_sub.php?CUV=369&Model=M&SubModel=138&ID=626&ShowAll=On