

الذكاء الوجداني وعلاقته بمهارات الاتصال لدى معلمي التربية الرياضية في مرحلة التعليم الأساسي

* باحث/ محمد السيد محمد محمد علي عسكر

** باحثة/ أمال مصطفى إبراهيم احمد هيبه

*** باحث / عبد الله إبراهيم عبد الله احمد

مقدمة ومشكلة البحث:

تعتبر الرياضة هي حجر الزاوية ومثالاً واضحاً للمواقف الاجتماعية حيث يظهر فيها بوضوح حركات الأفراد وتفاعلهم مع الآخرين، لذلك فإن ما ينطبق على نماذج الاتصال في المواقف الاجتماعية ينطبق تماماً على المواقف الرياضية المختلفة، كما أن حركات الفرد تتأثر دائماً بسلوكيات من يحيطون به، فهناك اتفاق على أن العادات والإيماءات والحركات المستخدمة مفهومة وكذلك فهم الإشارات المختلفة من الأمور الضرورية في اتصال الأفراد بعضهم مع البعض الآخر.

إن إعداد المعلم ليكون ناجحاً في عمله لا يكون من خلال التأهيل الأكاديمي في مجال تخصصه فحسب. فقد أشار "بار- أون Bar-on" (٢٠٠٠م) بأنه إذا كان الذكاء المعرفي مفتاح النجاح في المجال الدراسي، والذكاء الوجداني يعتبر بوابة النجاح في الحياة العامة، فاكتساب المعلم للذكاء الوجداني لا يقل أهمية عن التأهيل الأكاديمي. وقد أشار "ماير وسلوفي Salovey & Mayer" حتى يتمكن من تنمية المهارات الوجدانية والاجتماعية

* عضو دعم فني ومسئول حساب دعم النشاط الرياضي بمنطقة سوهاج الأزهرية (دكتوراه الفلسفة في التربية الرياضية).

** اخصائي رياضي بجامعة كفر الشيخ (دكتوراه الفلسفة في التربية الرياضية)

*** عضو دعم فني بمنطقة سوهاج الأزهرية (دكتوراه الفلسفة في التربية الرياضية)

لديهم. وذلك من خلال رفع مستوى الوعي بالذات، وتفهم العواطف، وحل المشكلات، وإدارة الانفعالات في محيط البيئة التعليمية. (٣٥:٣٣)

يشير "جولمان" **Goleman** (١٩٩٥م) الى أهمية تأثير الذكاء الوجداني في العلاقات الاجتماعية مع الزملاء العمل والاصدقاء والابناء وجميع من تربط الفرد بهم من علاقات سلوكية تأثيرا وتأثرا ويضيف الى ان الذكاء الوجداني يساعد في النجاح الوظيفي للفرد يضمن له النجاح في العمليات والعلاقات المهنية داخل العمل. (٦٧:٣٦)

اتضح الى ان الذكاء العقلي العام والذي يقاس بمقاييس الذكاء المعروفة غير كاف لتحقيق النجاح للفرد على الصعيد الدراسة والعمل والاسرة فالذكاء العام لا يحدد مستوى سعادة الشخص في حياته المقبلة بدرجة دقيقة بينما يتناول الذكاء الوجداني مهارات الفرد الاجتماعية والانفعالية بالإضافة الى المعرفية فقد قدم مفهوم الذكاء الوجداني نماذج المهارات المكونة له والتي تتمثل في "معرفة العواطف الذاتية وفهمها، ادارة العواطف، تحفيز النفس (أي توجيه العواطف في خدمة هدف ما)، التعرف على عواطف الاخرين، توجيه العلاقات الانسانية". (٦ : ٦٨ ، ٦٩)

وهذا ما أكده "جولمان" **Golman** (١٩٩٥م) في كتابة الذكاء الوجداني حيث يذكر أن اعتراف الباحثين أن الذكاء يؤثر بنسبة ٢٠% على نجاحنا بينما قد يؤثر الوجدان في النجاح بنسبة ٨٠% الباقية (٨٠:٣٦)

كما أن الاتصال تعبيراً عن العلاقات بين الأفراد، ويعنى نقل فكره معينه أو معنى محدود في ذهن شخص ما إلى ذهن شخص آخر أو مجموعه من الأشخاص، وعن طريق عملية الاتصال يحدث النقل بين الأفراد. (٣٦:٣)

ويضيف أيضاً محمد علاوى (١٩٩٧م) إلى أن الاتصال "communication" هو العملية التي تتم بين طرفين مرسل ومستقبل بغرض توصيل رسالة معينه تحمل مضمونا معيناً عن طريق استخدام وسيله أو قناة اتصال. (٤:٢٤)

ويتفق كلاً من هوتش وديفيد Hoch, David (٢٠٠٦م) مع كلاً من محمد علاوى (١٩٩٨م)، أسامة راتب (١٩٩٧م) على ضرورة تحسين المعلم لمهاراته الاتصالية مع متابعة الاتصال الجيد والفعال لمعرفة مدى النجاح وإجادة فن الاستماع والتأكيد من قيام المستقبل برد فعل إيجابي تجاه الرسالة والاستجابة لها. (٣٨ : ١٢ - ١٤)، (٢٤ : ١٩٢)، (٣ : ٣٧)

كما أنه لكي يقوم المعلم الرياضي بنقل انفعالاته وأفكاره للطلاب وتعليمات عملية التدريب الرياضي، أي يقوم بالاتصال بالطلاب، يجب توافر العوامل الأساسية للاتصال وهو ما يطلق عليه أساسيات الاتصال Communication principles وهى مصدر الرسالة message source، ترميز أو صياغة الرسالة encoding، إرسال الرسالة عبر قناة الاتصال Chanel، استقبال وحل رموز الرسالة Decoding، الاستجابة للرسالة Response، التغذية الراجعة Feedback. (٢٤ : ١٠٤، ١٠٥)

ويشير الباحثين إلى أن العديد من الدراسات السابقة العربية والأجنبية أكدت على أهمية استخدام مهارات الاتصال الفعال بين المعلمين و الطلاب لتحقيق الإنجاز الرياضي في المنافسات الرياضية بمستوياتها المختلفة ومن خلال قيام الباحثين بالعمل في مجال التدريس كمسؤولين عن النشاط الرياضي بالمدرسة اتضح لهم بأن معلمي التربية الرياضية ينتابهم شعور بخلل في العلاقات الاجتماعية.

وضعف في مهارات الاتصال مما يؤدي الى سوء التكيف مع نفسه والآخرين بالرغم من ان ممارسة الانشطة الرياضية من اهم العوامل التي تعمل على ازالة مثل هذه الاثار السلبية وتساعد على استغلال القدرات الشخصية وتحقق له الاشباع النفسي والاجتماعي وتعتبر المواقف الاجتماعية يظهر فيها بوضوح حركات المعلمين وتفاعلهم مع بعضهم كما أكدت الدراسات السابقة العربية والأجنبية مثل نتائج دراسة "مروة عبد القادر عبد الوهاب" (٢٠١٩م)،

نتائج دراسة "محمد عبد الله إسماعيل" (٢٠١٩م) (٢٦)، نتائج دراسة "آيات ناجي محمد" (٢٠١٩م) (١)، نتائج دراسة "طارق نور الدين محمد" (٢٠٠٧م) (١٩)، نتائج دراسة "باستان، باريوس، نيتلباك Bastian, Burus, Nettelback" (٢٠٠٥م) (٣٤)، نتائج دراسة "بولك Bulik" (٢٠٠٥م) (٣٥). لذلك فان ما ينطبق على نماذج الاتصال في المواقف الاجتماعية ينطبق تماما على المواقف الرياضية المختلفة، ولا شك ان حسن اتصال المعلم مع نفسه ومع الاخرين يجعله أقدر على توظيف امكاناته توظيفا كاملا. مثل نتائج دراسة "محمد إبراهيم رجب" (٢٠١٩م) (٢٢)، نتائج دراسة "سحر جمال محمد" (٢٠١٧م) (١٧)، نتائج دراسة "فاطمة أبو عبدون" (٢٠٠٨م) (٢١)، نتائج دراسة "حاتم عبدالعزيز" (٢٠٠٦م) (٩)، نتائج دراسة "وفاء محمود" (٢٠٠٦م) (٣٢)، كدراسات عربية سابقة، وأيضاً نتائج دراسة "مادن Madden" (٢٠٠٥م) (٣٩)، نتائج دراسة "سوليفان Sullivan" (٢٠٠٣م) (٤٠) كدراسات أجنبية سابقة.

أهمية البحث:

- ١- تعمل هذه الدراسة على توفير اختبار لقياس الذكاء الوجداني لدى معلمي التربية الرياضية في مرحلة التعليم الأساسي.
- ٢- تعمل هذه الدراسة على توفير اختبار لقياس مهارات الاتصال لدى معلمي التربية الرياضية في مرحلة التعليم الأساسي.
- ٣- محاولة ايجاد العلاقة السببية بين كل من الذكاء الوجداني وبمهارات الاتصال لدى معلمي التربية الرياضية في مرحلة التعليم الأساسي
- ٤- هذه الدراسة في محاولتها للكشف عن مستوى الذكاء الوجداني لدى معلمي التربية الرياضية في مرحلة التعليم الأساسي كمقدمة للعمل على رفع مستوى هذا النوع من الذكاء عند معلمي التربية الرياضية في مرحلة التعليم الأساسي الذين لا يتمتعون بدرجة عالية من الذكاء الوجداني.

٥- نظراً لقلّة الدراسات التي حاولت شرح دور الذكاء الوجداني وعلاقته بمهارات الاتصال لدى معلمي التربية الرياضية في مرحلة التعليم الأساسي.

هدف البحث:

يهدف البحث إلى التعرف على العلاقة بين مستوى الذكاء الوجداني ومهارات الاتصال لدى معلمي التربية الرياضية في مرحلة التعليم الأساسي.

تساؤلات البحث:

١- ما درجات مستوى الذكاء الوجداني لدى معلمي التربية الرياضية في مرحلة التعليم الأساسي؟

٢- ما درجات مستوى مهارات الاتصال لدى معلمي التربية الرياضية في مرحلة التعليم الأساسي؟

٣- ما مدى العلاقة بين الذكاء الوجداني وعلاقته بمهارات الاتصال لدى معلمي التربية الرياضية في مرحلة التعليم الأساسي؟

مصطلحات البحث:

- الذكاء الوجداني:

عرفه كلا من "عصام محمد زيدان، كمال الإمام" (٢٠٠٣م) بأنه: "قدرة الفرد على الانتباه والإدراك الصادق لانفعالاته ومشاعره الذاتية، وانفعالات الآخرين ومشاعرهم والوعي بها وفهمها وتقديرها بدقة ووضوح وضبطها وتنظيمها والتحكم فيها وتوجيهها، واستخدام المعرفة الانفعالية وتوظيفها لزيادة الدافعية وتحسين مهارات التواصل الانفعالي والتفاعل الاجتماعي مع الآخرين، وتطوير العلاقات الإيجابية التي تكفل للفرد والآخرين وتحقيق النجاح في شتى جوانب حياتهم (٢٠: ٢٦)

- الاتصال:

عرفه كل من "أحمد امين فوزي، طارق محمد بدر الدين" (٢٠٠١م) على ان الاتصال هو تعبير عن العلاقات بين الافراد ويعنى نقل فكرة معينة او

معنى معين محدود في ذهن شخص ما الى ذهن شخص اخر او مجموعة من الاشخاص وعن طريقه يحدث التنقل بين الافراد. (٢: ٣٦)

إجراءات البحث:

منهج البحث:

استخدمت الدراسة الحالية المنهج الوصفي بالطريقة المسحية العمدية وذلك لملائمتها لموضوع الدراسة.

مجتمع وعينة البحث:

يمثل مجتمع البحث عدد (١١٠٦) معلم بمحافظة كفر الشيخ، (١٤٠٢) معلم بمحافظة الغربية من معلمي التربية الرياضية في مرحلة التعليم الأساسي. وقد بلغ حجم العينة عدد (١١٠) معلم بمحافظة كفر الشيخ، (٤٠) معلم بمحافظة الغربية من معلمي التربية الرياضية في مرحلة التعليم الأساسي وتم اختيارهم بالطريقة العشوائية. وقام الباحثين بإجراء الدراسات الاستطلاعية وذلك لاستمارتي المقياسين على عدد (٤٠) معلم.

(أ) شروط اختيار العينة :

- * مدرس التربية الرياضية بمرحلة التعليم الأساسي.
- * منتظم في العمل خلال تلك السنوات.
- * سنوات الخبرة لا تقل عن ٨ : ٢٥ سنة.
- * ان يكون المعلم قائم على رأس العمل بالتدريس.

جدول (١)

توصيف مجتمع وعينة البحث الأساسية والاستطلاعية

العينة الأساسية بعد تجميع المقياس	عدد المستبشرين	العينة الاستطلاعية	العينة الأساسية	المجتمع	الإدارة التعليمية	العينة
٤٠	٣٥	-	٧٥	٣٦٤	طنطا	كلية التربية الغربية
				٣١٣	المحلة الكبرى	
				٩٨	بسيون	
				١٩٢	السنة	
				١٤٤	سمنود	

تابع جدول (١)
توصيف مجتمع وعينة البحث الأساسية والاستطلاعية

العينة الأساسية بعد تجميع المقاييس	عدد المستبشرين	العينة الاستطلاعية	العينة الأساسية	المجتمع	الإدارة التعليمية	العينة
				١١٢	زفتى	
				١١٨	قطور	
				١٠٩	كفر الزيات	
٤٠	٣٥	-	٧٥	١٤٠٢	الإجمالي	
١١٠				٢٣٦	بكر الشيخ	كلية التربية بكر الشيخ
				١٦٠	قلين	
				٩٧	دسوق	
				٧٣	الحامول	
	٥	٤٠	١١٥	١٤٢	سيدي سالم	
				٦٦	بلطيم	
				٤٨	الرياض	
				٦٣	فوة	
				٤٤	مطويس	
				١٧٧	بيلا	
١١٠	٥	٤٠	١١٠	١١٠٦	الإجمالي	
١٥٠	٤٠	٤٠	١٩٠	٢٥٠٨	أجمالي المجتمع	
٥.٩٨٠	-	-	٧.٥٧٥	١٠٠	النسبة %	

جدول (٢)

تجانس افراد عينة البحث (الأساسية- الاستطلاعية) السن وعدد سنوات
الخبرة و متغيرات البحث ن=١٥٠

م	المتغيرات	وحدة القياس	المتوسط المسابي	الوسيط	الانحراف المعياري	التفاحم	معامل الالتواء
١	السن	سنة/شهر	٤٠.٠٣	٤٢.٠٠	٥.٦٩	٠.٨٨-	٠.٥٧-
٢	عدد سنوات الخبرة	سنة/شهر	١٥.٢٤	١٥.٠٠	٣.٥٣	١.١٢	٠.٨٠
١	الوعي بالذات	درجة	١٢.٤٩	١٣	٢.٣٤	١.٦٦-	٠.٣١-
٢	تنظيم الانفعالات	درجة	١٧.٩٧	٢٠	٣.١٦	١.٦٣-	٠.٤٥-
٣	الدافعية الشخصية	درجة	١٥.١٥	١٦	٣.٠٧	١.٢٢-	٠.٥٣-
٤	المشاركة الوجدانية	درجة	١٧.٤٨	١٨	٢.٩٥	١.٥٢-	٠.٠٩-
٥	معالجة وتناول العلاقات	درجة	٢٦.٢٤	٢٩	٤.٥٣	٠.٧٢-	٠.٨٤-

تابع جدول (٢)
تجانس افراد عينة البحث (الأساسية- الاستطلاعية) السن وعدد سنوات
الخبرة و متغيرات البحث ن = ١٥٠

م	المتغيرات	وحدة القياس	المتوسط الحسابي	الوسيط	الانحراف المعياري	التفاحم	معامل الالتواء
	الإجمالي	درجة	٨٩.٣٣	٩٧	١٥.٤٩	١.٥١-	٠.٤٤-
١	المرسل (التحدث)	درجة	٢١.٨٥	٢٣	٣.٤٧	١.١٦-	٠.٣١-
٢	المستقبل (الاستماع)	درجة	٢٢.٥٥	٢٥	٤.٨٤	٠.٧٥-	٠.٦١-
٣	الرسالة (المضمون)	درجة	١٣.١٢	١٥	٢.٢٩	١.١٥-	٠.٦٢-
٤	وسيلة الاتصال	درجة	١٣.٤٦	١٥	٢.١٥	٠.٦٢-	٠.٩٩-
٥	التغذية المرتدة (رد الفعل)	درجة	١٠.٦٧	١٢	١.٩٢	١.٧٠-	١.٦٣-
	الإجمالي	درجة	٨١.٦٥	٩٠	١٤.٠٧	١.٠٣-	٠.٦٢-

يتضح من جدول (٢) قرب البيانات من اعتدالية التوزيع وتمائل المنحنى الاعتدالي حيث تراوحت قيم معامل الالتواء ومعامل التفاحم ما بين (٣±) مما يعطى دلالة مباشرة على خلو البيانات من عيوب التوزيعات الغير اعتدالية.

أدوات جمع البيانات:

لجمع البيانات الخاصة بالبحث استخدمت الباحثين الأدوات التالية:

١- مقياس الذكاء الوجداني (إعداد/الباحثين).

٢- مقياس مهارات الاتصال (إعداد/الباحثين)

خطوات بناء مقياس الذكاء الوجداني (إعداد/الباحثين)

قام الباحثين بإتباع الخطوات التالية في إعداد مقياس "الذكاء الوجداني":

١- مراجعة الإطار النظري للمراجع العلمية والدراسات المرتبطة بموضوع البحث.

٢- مراجعة المقاييس السابقة التي تناولت متغير الذكاء الوجداني مثل "سميرة

محارب العتيبي (٢٠٠٧م) (١٨)، دانييل جولمان (٢٠٠٨م) (١٢)،

سامية الأنصاري وحلمى الفيل (٢٠٠٩م) (١٦)، رحاب محمد عبد الرحيم"

الوجداني (قيد البحث). (٢٠٠٩م) (١٣) التوصل الى تعريف إجرائي علمي لمصطلح الذكاء

٣- قام الباحثين بوضع مجموعة من المحاور الرئيسية التي تمثل متغير "الذكاء الوجداني" والتي تم استخلاصها من خلال مقياس بار-أون مرفق (١).

٤- قام الباحثين بعرض هذه المحاور المقترحة على السادة المحكمين في مجال علم النفس الرياضي.

٥- قام الباحثين بصياغة بعض العبارات المقترحة بحيث تتناسب مع مفهوم كل محور .مرفق (٢)

٦- قام الباحثين بعرض تلك العبارات المقترحة على السادة المحكمين في مجال علم النفس الرياضي.

٧- توصل الباحثين الى الصورة المبدئية للمقياس المقترح . مرفق (٢)

٨- قام الباحثين بإجراء التعديل المقترح من السادة المحكمين لكل من المحاور والعبارات بما يتناسب مع ما تم تعديله وحذفة وإضافته.

٩- توصل الباحثين الى الصورة النهائية للمقياس . مرفق (٣)

أولاً: حساب المعاملات العلمية لمقياس الذكاء الوجداني لمعلمي التربية الرياضية في مرحلة التعليم الأساسي:

١- حساب معامل صدق المقياس:

قام الباحثين بحساب معامل الصدق للمقياس عن طريق حساب كلاً من الصدق المنطقي وصدق الاتساق الداخلي.

الصدق المنطقي للمقياس:

تحقق الباحثين من حساب معامل الصدق المنطقي من خلال عرض المقياس على السادة المحكمين وعددهم (١٠) محكم من أعضاء هيئة التدريس المتخصصين في علم النفس الرياضي بكليات التربية الرياضية، وذلك في الفترة

من ٢٠١٩/١١/١ م حتى ٢٠١٩/١٢/١ م، وأصبح صورته النهائية هي (٥) محاور رئيسية يحتوى على (٣٥) عبارة لخمس محاور وهم الوعي بالذات وتنظيم الانفعالات والدافعية الشخصية والمشاركة والوجدانية ومعالجة وتناول العلاقات. كما الاتفاق على استخدام مقياس ثلاثي التقدير بحيث يتم تقدير العبارات بـ (نعم) وتقدر لها ثلاث درجات، (إلى حد ما) وتقدر لها درجتان، (لا) وتقدر لها درجة واحدة، وبذلك تكون الدرجة الكلية للمقياس (١٠٥) درجة. وجاء رأى السادة المحكمين حول مناسبة محاور مقياس الذكاء الوجداني لدى معلمي التربية الرياضية بمرحلة التعليم الأساسي كما يلي :

جدول (٣)

التكرار والنسبة المئوية والأهمية النسبية لآراء السادة الخبراء حول ابعاد مقياس الذكاء الوجداني لدى معلمي التربية الرياضية في مرحلة التعليم الأساسي ن = ١٠

م	الابعاد	العدد المبدئي للعبارات	أوافق		لا أوافق		الوزن النسبي	الأهمية النسبية	العدد النهائي للعبارات
			ك	%	ك	%			
١	الوعي بالذات	١٠	٩	٩٠.٠٠٠	١	١٠.٠٠٠	٩	٩٠.٠٠٠	٥
٢	تنظيم الانفعالات	١٠	٧	٧٠.٠٠٠	٣	٣٠.٠٠٠	٧	٧٠.٠٠٠	٧
٣	الدافعية الشخصية	١٠	٩	٩٠.٠٠٠	١	١٠.٠٠٠	٩	٩٠.٠٠٠	٦
٤	المشاركة الوجدانية	١٠	١٠	١٠٠.٠٠٠	٠	٠.٠٠٠	١٠	١٠٠.٠٠٠	٧
٥	معالجة وتناول العلاقات	١٣	٨	٨٠.٠٠٠	٥	٣٠.٠٠٠	٨	٨٠.٠٠٠	١٠

يتضح من جدول (٣) انه قد تراوحت الآراء ما بين (٧٠.٠٠٠% - ١٠٠.٠٠٠%) وقد ارتضت الباحثين والسادة المشرفين بالمحاور التي حصلت على اهمية نسبية قدرها ٧٠.٠٠٠% فأكثر.

وجاء رأى السادة المحكمين حول مناسبة عبارات مقياس الذكاء الوجداني لدى معلمي التربية الرياضية بمرحلة التعليم الأساسي كما يلي :

جدول (٤)

النسبة المئوية لآراء السادة الخبراء حول عبارات مقياس الذكاء الوجداني لدى معلمي التربية الرياضية في مرحلة التعليم الأساسي ن=١٠

الوعي بالذات		تنظيم الانفعالات		الدافعية الشخصية		المشاركة الوجدانية		معالجة وتناول العلاقات	
م	نسبة الموافقة %	م	نسبة الموافقة %	م	نسبة الموافقة %	م	نسبة الموافقة %	م	نسبة الموافقة %
١	٩٠.٠٠٠	١	١٠٠.٠٠٠	١	٨٠.٠٠٠	١	١٠٠.٠٠٠	١	٥٠.٠٠٠
٢	١٠٠.٠٠٠	٢	١٠٠.٠٠٠	٢	١٠٠.٠٠٠	٢	٣٠.٠٠٠	٢	٢٠.٠٠٠
٣	٤٠.٠٠٠	٣	٣٠.٠٠٠	٣	٦٠.٠٠٠	٣	٤٠.٠٠٠	٣	١٠٠.٠٠٠
٤	٥٠.٠٠٠	٤	٨٠.٠٠٠	٤	٧٠.٠٠٠	٤	١٠٠.٠٠٠	٤	٩٠.٠٠٠
٥	٨٠.٠٠٠	٥	٦٠.٠٠٠	٥	٨٠.٠٠٠	٥	٩٠.٠٠٠	٥	٤٠.٠٠٠
٦	١٠٠.٠٠٠	٦	٩٠.٠٠٠	٦	٣٠.٠٠٠	٦	٢٠.٠٠٠	٦	٨٠.٠٠٠
٧	٣٠.٠٠٠	٧	٨٠.٠٠٠	٧	١٠٠.٠٠٠	٧	٨٠.٠٠٠	٧	١٠٠.٠٠٠
٨	٤٠.٠٠٠	٨	٧٠.٠٠٠	٨	٤٠.٠٠٠	٨	١٠٠.٠٠٠	٨	٩٠.٠٠٠
٩	١٠٠.٠٠٠	٩	٥٠.٠٠٠	٩	٩٠.٠٠٠	٩	٩٠.٠٠٠	٩	٧٠.٠٠٠
١٠	٥٠.٠٠٠	١٠	٩٠.٠٠٠	١٠	٤٠.٠٠٠	١٠	١٠٠.٠٠٠	١٠	٨٠.٠٠٠
								١١	١٠٠.٠٠٠
								١٢	٩٠.٠٠٠
								١٣	٩٠.٠٠٠

يتضح من جدول (٤) انه قد تراوحت النسبة المئوية للعبارات ما بين (٢٠.٠٠٠% - ١٠٠.٠٠٠%) وقد ارتضت الباحثين والسادة المشرفين بالعبارات التي حصلت على اهمية نسبية قدرها ٧٠.٠٠٠% فاكثر. وقد قام الباحثين باستبعاد العبارات التي اتفق السادة المحكمين على عدم أهميتها.

جدول (٥)

العدد المبدئي والنهائي وأرقام العبارات المستبعدة لمقياس الذكاء الوجداني لدى معلمي التربية الرياضية في مرحلة التعليم الأساسي

م	الابعاد	العدد المبدئي للعبارات	عدد العبارات المستبعدة	أرقام العبارات المستبعدة	عدد العبارات المعدلة	أرقام العبارات المعدلة	العدد النهائي للعبارات
١	الوعي بالذات	١٠	٥	١٠,٨,٧,٤,٣	١	٦	٥
٢	تنظيم الانفعالات	١٠	٣	٩,٥,٣	٣	٨,٧,٤	٧
٣	الدافعية الشخصية	١٠	٤	١٠,٦,٨,٣	٣	٧,٥,٤	٦
٤	المشاركة الوجدانية	١٠	٣	٦,٣,٢	١	٧	٧
٥	معالجة وتناول العلاقات	١٣	٣	٥,٢,١	-	-	١٠
-	الإجمالي	٥٣	١٨	١٨	٨	٨	٣٥

يتضح من جدول (٥) انه تم الاتفاق على استخدام مقياس ثلاثي التقدير بحيث يتم تقدير العبارات ب (نعم) وتقدر لها ثلاث درجات، (إلى حد ما) وتقدر لها درجتان، (لا) وتقدر لها درجة واحدة، وبذلك تكون الدرجة الكلية للمقياس (١٠٥) درجة.

٢- صدق الاتساق الداخلي لمقياس "الذكاء الوجداني" :

قام الباحثين بحساب معامل صدق الاتساق الداخلي لمقياس في الفترة من ٢٠١٩/١٢/٥م إلى ٢٠١٩/١٢/٢٠م

جدول (٦)

صدق الاتساق الداخلي بين العبارة والبعد وبين العبارة والمجموع الكلي لأبعاد

مقياس الذكاء الوجداني ن = ٤٠

الوعي بالذات		تنظيم الانفعالات		الدافعية الشخصية		المشاركة الوجدانية		معالجة وتناول العلاقات	
العبارة	مع	العبارة	مع	العبارة	مع	العبارة	مع	العبارة	مع
م	م	م	م	م	م	م	م	م	م
١	٠.٨٨	١	٠.٩٢	١	٠.٨٦	١	٠.٩٣	١	٠.٨٨
٢	٠.٨٩	٢	٠.٧٧	٢	٠.٨٧	٢	٠.٩٢	٢	٠.٩١
٣	٠.٨٤	٣	٠.٩٣	٣	٠.٩٣	٣	٠.٩٠	٣	٠.٨٦
٤	٠.٩٣	٤	٠.٩٢	٤	٠.٨١	٤	٠.٨٦	٤	٠.٨٧
٥	٠.٨٦	٥	٠.٨٣	٥	٠.٩٣	٥	٠.٩١	٥	٠.٨٤
		٦	٠.٩٢	٦	٠.٨٧	٦	٠.٩٢	٦	٠.٨٣
		٧	٠.٨٨	٧				٧	٠.٨٧
								٨	٠.٩١
								٩	٠.٨٣
								١٠	٠.٨٥

قيمة ر الجدولية عند مستوى معنوية ٠.٠٥ = ٠.٣٠

يتضح من جدول (٦) وجود ارتباط ذو دلالة إحصائية بين العبارة والبعد وبين العبارة والمجموع الكلي للإبعاد لمقياس الذكاء الوجداني وذلك عند مستوى معنوية ٠.٠٥

جدول (٧)
صدق الاتساق الداخلي بين البعد والمجموع الكلي للأبعاد لمقياس الذكاء
الوجداني (ن = ٤٠)

م	الأبعاد	معامل الارتباط
١	الوعي بالذات	٠.٨٦
٢	تنظيم الانفعالات	٠.٩٠
٣	الدافعية الشخصية	٠.٨٩
٤	المشاركة الوجدانية	٠.٨٨
٥	معالجة وتناول العلاقات	٠.٨٧

قيمة ر الجدولية عند مستوى معنوية $0.05 = 0.30$

يتضح من جدول (٧) وجود ارتباط ذو دلالة إحصائية بين مجموع البعد وبين المجموع الكلي للأبعاد لمقياس الذكاء الوجداني وذلك عند مستوى معنوية 0.05

٣- حساب معامل ثبات لمقياس "الذكاء الوجداني":

قام الباحثين بحساب معامل الثبات لمقياس الخاصة الذكاء الوجداني عن طريق التطبيق ثم إعادة التطبيق Test Retest حيث تم تطبيق المقياس على عدد (٤٠) فرد ممثلين لمجتمع البحث حيث تم إجراء التطبيق الأول في الفترة من ٢٠١٩/١٢/٢١ إلى ٢٠١٩/١٢/٢٩ م والتطبيق الثاني ٢٠٢٠/١/١ إلى ٢٠٢٠/١/٢٠ م.

جدول (٨)
معامل الارتباط بين التطبيق الأول والتطبيق الثاني لبيان معامل الثبات
لمقياس الذكاء الوجداني (ن = ٤٠)

الوعي بالذات		تنظيم الانفعالات		الدافعية الشخصية		المشاركة الوجدانية		معالجة وتناول العلاقات	
م	معامل الارتباط	م	معامل الارتباط	م	معامل الارتباط	م	معامل الارتباط	م	معامل الارتباط
١	٠.٨٦	١	٠.٩٢	١	٠.٨٧	١	٠.٨٩	١	٠.٩١
٢	٠.٩١	٢	٠.٨٤	٢	٠.٩٠	٢	٠.٩٠	٢	٠.٨٤
٣	٠.٨٨	٣	٠.٩١	٣	٠.٩١	٣	٠.٨٧	٣	٠.٨٨
٤	٠.٩٢	٤	٠.٨٦	٤	٠.٨٩	٤	٠.٨٨	٤	٠.٩٢
٥	٠.٨٤	٥	٠.٩٢	٥	٠.٩٢	٥	٠.٩٣	٥	٠.٨٤
		٦	٠.٨٨	٦	٠.٨٤	٦	٠.٨٨	٦	٠.٨٧
		٧	٠.٩١	٧		٧	٠.٨٢	٧	٠.٨٥
		٨						٨	٠.٩١
		٩						٩	٠.٨٦
		١٠						١٠	٠.٨٤

قيمة ر الجدولية عند مستوى معنوية $0.05 = 0.30$

يتضح من جدول (٨) وجود ارتباط ذو دلالة إحصائية بين التطبيق الأول والتطبيق لمقياس الذكاء الوجداني حيث تراوح معامل الارتباط ما بين (٠.٨٢-٠.٩٢) وهي معاملات ارتباط ذو دلالة عالية.

جدول (٩)

معامل الفا (كرو نباخ) لبيان معامل الثبات لمحاور البحث الخمسة في مقياس الذكاء الوجداني (ن = ٤٠)

معامل الفا		
٠.٨٥		
م	الابعاد	معامل ارتباط المحور مع العبارة
١	الوعي بالذات	٠.٨٣
٢	تنظيم الانفعالات	٠.٨١
٣	الدافعية الشخصية	٠.٧٩
٤	المشاركة الوجدانية	٠.٨٤
٥	معالجة وتناول العلاقات	٠.٧٨

يتضح من جدول (٩) معامل الفا (كرو نباخ) لبيان معامل الثبات لمحاور البحث في مقياس الذكاء الوجداني ويتضح دلالة معامل الفا لمحاور البحث الخمسة.

جدول (١٠)

معامل الفا (كرو نباخ) لبيان معامل الثبات الكلي لمقياس الذكاء الوجداني ن = ٤٠

م	المقياس	معامل الارتباط
١	الذكاء الوجداني	٠.٨٦

يتضح من جدول (١٠) معامل الفا (كرو نباخ) لبيان معامل الثبات الكلي لمقياس الذكاء الوجداني ويتضح ان معامل الفا الكلي للمقياس يساوى (٠.٨٦) وهو معامل ثبات مرتفع

ثانياً: حساب المعاملات العلمية لمقياس مهارات الاتصال لدي معلمي التربية الرياضية في مرحلة التعليم الأساسي

خطوات بناء مقياس مهارات الاتصال لمعلمي التربية الرياضية في

مرحلة التعليم الأساسي (إعداد/الباحثين)

قام الباحثين بإتباع الخطوات التالية في إعداد مقياس "مهارات الاتصال لمعلمي التربية الرياضية في مرحلة التعليم الأساسي:

١- قام الباحثين بمراجعة الأطر النظرية للمراجع العلمية والدراسات المرتبطة بموضوع البحث.

٢- قام الباحثين بمراجعة الاستبيانات والمقاييس السابقة التي تناولت متغير مهارات الاتصال مثل "محمد حسن علاوى (١٩٩٨) (٢٥)، وائل الرفاعي ابراهيم (٢٠٠٣م) (٣١)، رضا الصاوي (٢٠٠٤م) (١٤)، محمود محمد العجمي" (٢٠٠٥م) (٢٧) التوصل الى تعريف إجرائي علمي لمصطلح مهارات الاتصال (قيد البحث).

٣- قام الباحثين بوضع مجموعة من المحاور الرئيسية التي تمثل متغير "مهارات الاتصال" والتي تم استخلاصها من القراءات و الدراسات السابقة مرفق (٤)

٤- قام الباحثين بعرض هذه المحاور المقترحة على السادة المحكمين في مجال علم النفس الرياضي

٥- قام الباحثين بصياغة بعض العبارات المقترحة بحيث تتناسب مع مفهوم كل محور .مرفق (٥)

٦- قام الباحثين بعرض تلك العبارات المقترحة على السادة المحكمين في مجال علم النفس الرياضي

٧- توصلت الباحثين الى الصورة المبدئية للمقياس المقترح . مرفق (٥)

٨- قام الباحثين بإجراء التعديل المقترح من السادة المحكمين لكل من المحاور والعبارات بما يتناسب مع ما تم تعديله وحذفة وإضافته.

٩- توصل الباحثين الى الصورة النهائية للمقياس . مرفق (٦)

- المعاملات العلمية لمقياس مهارات الاتصال لمعلمي التربية الرياضية في مرحله التعليم الأساسي

١- حساب معامل صدق المقياس:

قام الباحثين بحساب معامل الصدق للمقياس عن طريق حساب كلاً من

الصدق المنطقي وصدق الاتساق الداخلي

تحقق الباحثين من حساب معامل الصدق المنطقي من خلال عرض المقياس على السادة المحكمين وعددهم (١٠) محكم من أعضاء هيئة التدريس المتخصصين في علم النفس الرياضي بكليات التربية الرياضية، وذلك في الفترة من ٢٠١٩/١١/١ حتى ٢٠١٩/١٢/١م، وصورته النهائية (٥) محاور رئيسية تحتوى على (٣٢) عبارة. كما تم الاتفاق على استخدام مقياس ثلاثي التقدير بحيث يتم تقدير العبارات بـ (نعم) وتقدر لها ثلاث درجات، (إلى حد ما) وتقدر لها درجتان، (لا) وتقدر لها درجة واحدة، وبذلك تكون الدرجة الكلية للمقياس (٩٦) درجة.

وجاء رأى السادة المحكمين حول مناسبة محاور مقياس مهارات الاتصال لدى معلمي التربية الرياضية بمرحلة التعليم الأساسي كما يلي:

جدول (١١)

التكرار والنسبة المئوية والأهمية النسبية لأراء السادة الخبراء حول ابعاد مقياس مهارات الاتصال لدى معلمي التربية الرياضية في مرحلة التعليم الأساسي ن = ١٠

م	الابعاد	العدد المبدئي للعبارات	أوافق		لا أوافق		الوزن النسبي	الأهمية النسبية للعبارات	العدد النهائي للعبارات
			ك	%	ك	%			
١	المرسل (التحدث)	١٢	٨	٨٠.٠٠٠	٢	٢٠.٠٠٠	٨	٨٠.٠٠٠	٩
٢	المستقبل (الاستماع)	١٣	٨	٨٠.٠٠٠	٢	٢٠.٠٠٠	٨	٨٠.٠٠٠	٩
٣	الرسالة (المضمون)	٧	٩	٩٠.٠٠٠	٢	٢٠.٠٠٠	٩	٩٠.٠٠٠	٥
٤	وسيلة الاتصال	٦	٧	٧٠.٠٠٠	٣	٣٠.٠٠٠	٧	٧٠.٠٠٠	٥
٥	التغذية المرتدة (رد الفعل)	٥	١٠	١٠٠.٠٠٠	٠	٠.٠٠٠	١٠	١٠٠.٠٠٠	٤

يتضح من جدول (١٠) انه قد تراوحت الآراء ما بين (٧٠.٠٠٠% - ١٠٠.٠٠٠%) وقد ارتضت الباحثين والسادة المشرفين بالمحاور التي حصلت على اهمية نسبية قدرها ٧٠.٠٠٠% فأكثر وجاء رأى السادة المحكمين حول مناسبة عبارات مقياس مهارات الاتصال لدى معلمي التربية الرياضية بمرحلة التعليم الأساسي كما يلي :

جدول (١٢)

النسبة المئوية لآراء السادة الخبراء حول عبارات مقياس مهارات الاتصال لدى معلمي التربية الرياضية في مرحلة التعليم الأساسي (ن=١٠)

التغذية المرتدة (رد الفعل)		وسيلة الاتصال		الرسالة (المضمون)		المستقبل (الاستماع)		المرسل (التحدث)	
نسبة الموافقة %	م	نسبة لموافقة %	م	نسبة الموافقة %	م	نسبة الموافقة %	م	نسبة الموافقة %	م
٩٠.٠٠٠	١	٨٠.٠٠٠	١	٨٠.٠٠٠	١	٩٠.٠٠٠	١	١٠٠.٠٠٠	١
١٠٠.٠٠٠	٢	٧٠.٠٠٠	٢	٣٠.٠٠٠	٢	٥٠.٠٠٠	٢	٣٠.٠٠٠	٢
٩٠.٠٠٠	٣	١٠٠.٠٠٠	٣	٧٠.٠٠٠	٣	٨٠.٠٠٠	٣	١٠٠.٠٠٠	٣
٨٠.٠٠٠	٤	٤٠.٠٠٠	٤	١٠٠.٠٠٠	٤	١٠٠.٠٠٠	٤	٩٠.٠٠٠	٤
٢٠.٠٠٠	٥	٩٠.٠٠٠	٥	٦٠.٠٠٠	٥	٣٠.٠٠٠	٥	٩٠.٠٠٠	٥
		٨٠.٠٠٠	٦	١٠٠.٠٠٠	٦	٤٠.٠٠٠	٦	١٠٠.٠٠٠	٦
				٩٠.٠٠٠	٧	١٠٠.٠٠٠	٧	٢٠.٠٠٠	٧
						٤٠.٠٠٠	٨	٨٠.٠٠٠	٨
						٨٠.٠٠٠	٩	٤.٠٠٠	٩
						٧٠.٠٠٠	١٠	١٠٠.٠٠٠	١٠
						٩٠.٠٠٠	١١	٧٠.٠٠٠	١١
						١٠٠.٠٠٠	١٢	٩٠.٠٠٠	١٢
						٩٠.٠٠٠	١٣		

يتضح من جدول (١٢) انه قد تراوحت النسبة المئوية للعبارات ما بين (٢٠.٠٠٠% - ١٠٠.٠٠٠%) وقد ارتضت الباحثين والسادة المشرفين بالعبارات التي حصلت على اهمية نسبية قدرها ٧٠.٠٠٠% فاكثر وقد قام الباحثين باستبعاد العبارات التي اتفق السادة المحكمين على عدم أهميتها كما قام الباحثين بتعديل صياغة بعض العبارات التي اتفق المحكمين على إعادة صياغتها، ويوضح الجدول (١٣).

جدول (١٣)

العدد المبدئي والنهائي وأرقام العبارات المستبعدة لمقياس مهارات الاتصال لدى معلمى التربية الرياضية فى مرحلة التعليم الأساسى

م	الأبعاد	العدد المبدئي للعبارات	عدد العبارات المستبعدة	أرقام العبارات المستبعدة	عدد العبارات المعدلة	أرقام العبارات المعدلة	العدد النهائي للعبارات
١	المرسل (التحدث)	١٢	٣	٩،٧،٢	١	١٢	٩
٢	المستقبل (الاستماع)	١٣	٤	٦،٥،٢،٨	١	٧	٩
٣	الرسالة (المضمون)	٧	٢	٥،٢	١	٦	٥
٤	وسيلة الاتصال	٦	١	٤	٢	٣،١	٥
٥	التغذية المرتدة (رد الفعل)	٥	١	٥	١	٤	٤
	الإجمالى	٤٣	١١	١١	٦	٦	٣٢

يتضح من جدول (١٣) انه تم الاتفاق على استخدام مقياس ثلاثى التقدير بحيث يتم تقدير العبارات بـ (نعم) وتقدر لها ثلاث درجات، (إلى حد ما) وتقدر لها درجتان، (لا) وتقدر لها درجة واحدة، وبذلك تكون الدرجة الكلية للمقياس (٩٦) درجة.

٢- صدق الاتساق الداخلي لمقياس "مهارات الاتصال":

قام الباحثين بحساب معامل صدق الاتساق الداخلي لمقياس مهارات الاتصال عن طريق تطبيق المقياس على عدد (٤٠) معلم من مجتمع البحث ومن خارج العينة الأساسية للبحث وذلك بغرض تقدير صدق عبارات المقياس، وقد تم ذلك بحساب معاملات الارتباط بين كل عبارة والمحور وبين كل عبارة والمجموع الكلى للمحاور وبين مجموع المحور والمجموع الكلى للمحاور وذلك فى الفترة من ٢٠١٤/١٠/١ إلى ٢٠١٤/١٠/٣٠، علماً بأن هذه العينة استخدمت لحساب المعاملات العلمية لمقياس الذكاء الوجداني وجدول (١٤) - (٣)، (٣-١٥) يوضح معامل صدق الاتساق الداخلي للمقياس.

وقام الباحثين بحساب معامل صدق الاتساق الداخلي لمقياس فى الفترة من ٢٠١٩/١٢/٥م إلى ٢٠١٩/١٢/٢٠م.

جدول (١٤)

صدق الاتساق الداخلي بين العبارة والبعد وبين العبارة والمجموع الكلي لأبعاد
مقياس مهارات الاتصال (ن = ٤٠)

التغذية المرتدة (رد الفعل)		وسيلة الاتصال		الرسالة (المضمون)		المستقبل (الاستماع)		المرسل (التحدث)					
العبارة مع البعد	العبارة مع البعد	العبارة مع البعد	العبارة مع البعد	العبارة مع البعد	العبارة مع البعد	العبارة مع البعد	العبارة مع البعد	العبارة مع البعد	العبارة مع البعد				
٠.٨٨	٠.٩٢	١	٠.٨٤	٠.٨٩	١	٠.٩١	٠.٨٦	١	٠.٨٩	٠.٩٢	١	٠.٨٦	٠.٩٠
٠.٨٣	٠.٧٧	٢	٠.٨٦	٠.٩٠	٢	٠.٨٤	٠.٨٨	٢	٠.٩١	٠.٨٨	٢	٠.٩٣	٠.٨٨
٠.٩٠	٠.٩٣	٣	٠.٩١	٠.٨٧	٣	٠.٨٨	٠.٩٣	٣	٠.٩٣	٠.٩١	٣	٠.٩١	٠.٨٦
٠.٨٣	٠.٧٦	٤	٠.٨٧	٠.٨٤	٤	٠.٩١	٠.٨٧	٤	٠.٨٣	٠.٨٨	٤	٠.٨٧	٠.٩٣
			٠.٨٩	٠.٩٢	٥	٠.٨٦	٠.٩٢	٥	٠.٨٥	٠.٨٩	٥	٠.٩١	٠.٨٨
									٠.٩١	٠.٨٤	٦	٠.٨٨	٠.٨٤
									٠.٨٦	٠.٩٣	٧	٠.٨٣	٠.٧٧
									٠.٨٧	٠.٩٢	٨	٠.٨٧	٠.٨٢
									٠.٧٩	٠.٨٣	٩	٠.٩١	٠.٨٧

قيمة ر الجدولية عند مستوى معنوية $0.05 = 0.3$.

يتضح من جدول (١٤) وجود ارتباط ذو دلالة إحصائية بين العبارة
والبعد وبين العبارة والمجموع الكلي للأبعاد لمقياس مهارات الاتصال وذلك عند
مستوى معنوية 0.05 .

جدول (١٥)

صدق الاتساق الداخلي بين البعد والمجموع الكلي للأبعاد لمقياس مهارات
الاتصال ن = ٤٠

م	الأبعاد	معامل الارتباط
١	المرسل (التحدث)	٠.٨٥
٢	المستقبل (الاستماع)	٠.٨٧
٣	الرسالة (المضمون)	٠.٨٦
٤	وسيلة الاتصال	٠.٩٠
٥	التغذية المرتدة (رد الفعل)	٠.٨٨

قيمة ر الجدولية عند مستوى معنوية $0.05 = 0.30$.

يتضح من جدول (١٥) وجود ارتباط ذو دلالة إحصائية بين مجموع البعد وبين المجموع الكلي للأبعاد لمقياس مهارات الاتصال وذلك عند مستوى معنوية ٠.٠٥ .

٣- حساب معامل ثبات لمقياس " مهارات الاتصال " :

قام الباحثين بحساب معامل الثبات لمقياس مهارات الاتصال عن طريق التطبيق ثم إعادة التطبيق Test Retest حيث تم تطبيق المقياس على عدد (٤٠) فرد ممثلين لمجتمع البحث حيث تم اجراء التطبيق الأول في الفترة من ٢٠٢٠/١/٢١م الى ٢٠٢٠/١/٢٩م وتم إعادة تطبيق المقياس مرة ثانية على نفس العينة للتأكد من ثبات المقياس وذلك في الفترة من ٢٠٢٠/٢/١م الى ٢٠٢٠/٢/٢٠م .

جدول (١٦)

معامل الارتباط بين التطبيق الاول والتطبيق الثاني لبيان معامل الثبات لمقياس مهارات الاتصال (ن=٤٠)

التغذية المرتدة (رد الفعل)		وسيلة الاتصال		الرسالة (المضمون)		المستقبل (الاستماع)		المرسل (التحدث)	
معامل الارتباط	م	معامل الارتباط	م	معامل الارتباط	م	معامل الارتباط	م	معامل الارتباط	م
٠.٨٤	١	٠.٩١	١	٠.٨٣	١	٠.٩١	١	٠.٩٣	١
٠.٩١	٢	٠.٨٤	٢	٠.٨٤	٢	٠.٨٤	٢	٠.٨٧	٢
٠.٨٧	٣	٠.٨٨	٣	٠.٩٣	٣	٠.٨٧	٣	٠.٩٢	٣
٠.٨٦	٤	٠.٧٧	٤	٠.٩٠	٤	٠.٨٥	٤	٠.٨٣	٤
		٠.٩٠	٥	٠.٨٧	٥	٠.٨٦	٥	٠.٨٩	٥
						٠.٩٢	٦	٠.٩٠	٦
						٠.٨٢	٧	٠.٧٧	٧
						٠.٨٠	٨	٠.٨٣	٨
						٠.٩٠	٩	٠.٨٨	٩

قيمة ر الجدولية عند مستوى معنوية ٠.٠٥ = ٠.٣٠ .

يتضح من جدول (١٦) وجود ارتباط ذو دلالة إحصائية بين التطبيق الأول والتطبيق لمقياس مهارات الاتصال حيث تراوح معامل الارتباط ما بين

(٠.٨٢-٠.٩٣) وهى معاملات ارتباط ذو دلالة عالية مما يشير الى ثبات استمارة المقياس

جدول (١٧)

معامل الفا (كرونباخ) لبيان معامل الثبات لمحاو البحث الخمسة في مقياس مهارات الاتصال (ن = ٤٠)

معامل الفا		
٠.٨١		
م	الابعاد	معامل ارتباط المحور مع العبارة
١	المرسل (التحدث)	٠.٨٠
٢	المستقبل (الاستماع)	٠.٧٨
٣	الرسالة (المضمون)	٠.٧٤
٤	وسيلة الاتصال	٠.٨٠
٥	التغذية المرتدة (رد الفعل)	٠.٧٩

يتضح من جدول (١٧) معامل الفا (كرو نباخ) لبيان معامل الثبات لمحاو البحث في مقياس مهارات الاتصال

جدول (١٨)

معامل الفا (كرو نباخ) لبيان معامل الثبات الكلى لمقياس مهارات الاتصال
ن = ٤٠

م	المقياس	معامل الارتباط
١	مهارات الاتصال	٠.٨٢

يتضح من جدول (١٨) معامل الفا (كرو نباخ) لبيان معامل الثبات الكلى لمقياس مهارات الاتصال ويتضح ان معامل الفا الكلى للمقياس يساوى (٠.٨٢) وهو معامل ثبات مرتفع.

الدراسة الأساسية: تطبيق استمارتي المقياس: بعد التأكد من توافر كافة الشروط العلمية لكل مقياس قام الباحثين بتطبيق المقياسين في صورتها النهائية، على عينة قدرها (١٥٠) معلم من معلمي التربية الرياضية في مرحلة التعليم الأساسي من مديرية التربية والتعليم بكفر الشيخ والغربية، وذلك في الفترة من ٢٠٢٠/٢/١م الى ٢٠٢٠/٢/٢٠م .

المعالجات الإحصائية المستخدمة:

استخدم الباحثين المعالجات الإحصائية الملائمة لطبيعة بيانات البحث

وذلك من خلال البرنامج الإحصائي SPSS كالتالي:

- المتوسط الحسابي.
- الانحراف المعياري.
- معامل الارتباط.
- اختبار كا^٢.

عرض ومناقشة النتائج:

أولاً: عرض نتائج التساؤل الأول لمقياس الذكاء الوجداني

جدول (١٩)

التكرار والنسبة المئوية والوزن النسبي والأهمية النسبية وقيمة كا^٢ لآراء عينة البحث في البعد الأول الخاص بالوعي بالذات لمقياس الذكاء الوجداني ن=١٥٠

م	العبارات	نعم		إلى حد ما		لا		الوزن النسبي	الأهمية النسبية	كا ^٢
		ك	%	ك	%	ك	%			
١	أشعر أنني قادر على التعامل مع الحالات المزاجية المتقلبة للتلاميذ	٤٣	٨٦.٠٠	٩١	١٨٢.٠٠	١٦	٣٢.٠٠	٣٢٧	٧٢.٦٧	٥٧.٧٢
٢	أشعر أنني لدى القدرة على اكتشاف ميول التلاميذ	٩٢	١٨٤.٠٠	٥٨	١١٦.٠٠	٠	٠.٠٠	٣٩٢	٨٧.١١	٨٦.٥٦
٣	أستخدم وسائل متنوعة في التدريس للتلاميذ	٩٠	١٨٠.٠٠	٥٧	١١٤.٠٠	٣	٦.٠٠	٣٨٧	٨٦.٠٠	٧٧.١٦
٤	أقوم بدراسة أي موضوع قبل إعطاء أي قرار فيه	٩٠	١٨٠.٠٠	٦٠	١٢٠.٠٠	٠	٠.٠٠	٣٩٠	٨٦.٦٧	٨٤.٠٠
٥	أشعر بالتقصير في الشرح في حالة عدم فهم التلاميذ له	٩١	١٨٢.٠٠	٤٢	٨٤.٠٠	١٧	٣٤.٠٠	٣٧٤	٨٣.١١	٥٦.٦٨

قيمة كا^٢ الجدولية عند مستوى معنوية ٠.٠٥ = ٥.٩٩

يتضح من جدول (١٩) ان قيمة (كا^٢) المحسوبة أكبر من الجدولية

(٥.٩٩) لجميع عبارات المحور، وتراوحت قيمة (كا^٢) المحسوبة ما بين

(٨٦.٥٦ : ٥٧.٧٢) .

جدول (٢٠)

التكرار والنسبة المئوية والوزن النسبي والأهمية النسبية وقيمة كا ٢ لآراء
عينة البحث في البعد الثاني الخاص بتنظيم الانفعالات لمقياس الذكاء
الوجداني (ن=١٥٠)

م	العبارات	نعم		إلى حد ما		لا		الوزن النسبي	الأهمية النسبية	كا
		%	ك	%	ك	%	ك			
٦	استطيع السيطرة على انفعالاتي امام التلاميذ	٩١	١٨٢.٠٠	٥٠	١٠٠.٠٠	٩	١٨.٠٠	٣٨٢	٨٤.٨٩	٦٧.٢٤
٧	استطيع توجيه انفعالاتي بصورة ايجابية	٨٧	١٧٤.٠٠	٦٣	١٢٦.٠٠	٠	٠.٠٠	٣٨٧	٨٦.٠٠	٨٠.٧٦
٨	استطيع توجيه أفكارني في مواجهة مشكلة	٨٧	١٧٤.٠٠	٦٣	١٢٦.٠٠	٠	٠.٠٠	٣٨٧	٨٦.٠٠	٨٠.٧٦
٩	اكون مسرور عند إيجاد حل لتوتر والقلق لدى التلاميذ	١٠٦	٢١٢.٠٠	٤٤	٨٨.٠٠	٠	٠.٠٠	٤٠٦	٩٠.٢٢	١١٣.٤٤
١٠	أستطيع توجيه التلاميذ بطريقة سليمة للتخلص من القلق	٩٦	١٩٢.٠٠	٥٣	١٠٦.٠٠	١	٢.٠٠	٣٩٥	٨٧.٧٨	٩٠.٥٢
١١	يزداد غضبي في حالة عدم تنفيذ التلاميذ لما اطلبه منهم	١٠٣	٢٠٦.٠٠	٣٤	٦٨.٠٠	١٣	٢٦.٠٠	٣٩٠	٨٦.٦٧	٨٨.٦٨
١٢	أتحكم بنفسني في المواقف التي تحتاج للغضب	٤٨	٩٦.٠٠	٩٩	١٩٨.٠٠	٣	٦.٠٠	٣٤٥	٧٦.٦٧	٩٢.٢٨

قيمة كا ٢ الجدولية عند مستوى معنوية ٠.٠٥ = ٠.٩٩

يتضح من جدول (٢٠) ان قيمة (كا ٢) المحسوبة أكبر من الجدولية (٥.٩٩) لجميع عبارات المحور، وتراوحت قيمة (كا ٢) المحسوبة ما بين (٦٧.٢٤ : ١١٣.٤٤).

جدول (٢١)

التكرار والنسبة المئوية والوزن النسبي والأهمية النسبية وقيمة كا ٢ لآراء
عينة البحث في البعد الثالث الخاص بالدافعية الشخصية لمقياس الذكاء
الوجداني (ن=١٥)

م	العبارات	نعم		إلى حد ما		لا		الوزن النسبي	الأهمية النسبية	كا
		%	ك	%	ك	%	ك			
١٣	تزيد حيويتي عندما تواجهني مشكلة تحتاج لحل	٦٥	١٣٠.٠٠٠	٥٩	١١٨.٠٠٠	٢٦	٥٢.٠٠٠	٣٣٩	٧٥.٣٣	١٧.٦٤
١٤	تزيد دافعتي عندما أتوقع النجاح للتلاميذ	١٠٦	٢١٢.٠٠٠	٤٤	٨٨.٠٠٠	٠	٠.٠٠٠	٤٠٦	٩٠.٢٢	١١٣.٤٤
١٥	أركز كل تفكيري على ما أريد الحصول عليه	٨٣	١٦٦.٠٠٠	٦٣	١٢٦.٠٠٠	٤	٨.٠٠٠	٣٧٩	٨٤.٢٢	٦٧.٤٨
١٦	أستخدم إشارات تشجيع للتلاميذ على النجاح	١٠٣	٢٠٦.٠٠٠	٤٥	٩٠.٠٠٠	٢	٤.٠٠٠	٤٠١	٨٩.١١	١٠٢.٧٦
١٧	أستخدم وسائل متعددة لزيادة دوافع التلاميذ	٨٣	١٦٦.٠٠٠	٦٤	١٢٨.٠٠٠	٣	٦.٠٠٠	٣٨٠	٨٤.٤٤	٦٩.٨٨
١٨	أهتم بالمكافأة التحفيزية للتلاميذ	٧٤	١٤٨.٠٠٠	٦٣	١٢٦.٠٠٠	١٣	٢٦.٠٠٠	٣٦١	٨٠.٢٢	٤٢.٢٨

قيمة كا ٢ الجدولية عند مستوى معنوية ٠.٠٥ = ٥.٩٩

يتضح من جدول (٢١) ان قيمة (كا ٢) المحسوبة أكبر من الجدولية (٥.٩٩) لجميع عبارات المحور، وتراوحت قيمة (كا ٢) المحسوبة ما بين (١٧.٦٤ : ١١٣.٤٤) .

جدول (٢٢)

التكرار والنسبة المئوية والوزن النسبي والأهمية النسبية وقيمة كا^٢ لآراء
عينة البحث في البعد الرابع الخاص بالمشاركة الوجدانية لمقياس الذكاء
الوجداني (ن=١٥٠)

م	العبارات	نعم		إلى حد ما		لا		الوزن النسبي	الأهمية النسبية	كا
		%	ك	%	ك	%	ك			
١٩	أستطيع معرفة ما يشعر به التلاميذ	٥٣	١٠٦.٠٠٠	٩٤	١٨٨.٠٠٠	٣	٦.٠٠٠	٣٥٠	٧٧.٧٨	٨٣.٠٨
٢٠	أترك التلاميذ يعبرون عن آرائهم	٨٨	١٧٦.٠٠٠	٦٢	١٢٤.٠٠٠	٠	٠.٠٠٠	٣٨٨	٨٦.٢٢	٨١.٧٦
٢١	أقدم التهانى لتلاميذ عندما يحققون النجاح فى منافسة	٩٤	١٨٨.٠٠٠	٥٥	١١٠.٠٠٠	١	٢.٠٠٠	٣٩٣	٨٧.٣٣	٨٧.٢٤
٢٢	أحترم مشاعر التلاميذ حتى لو كانت مختلفة عن مشاعري	١٠٦	٢١٢.٠٠٠	٤٤	٨٨.٠٠٠	٠	٠.٠٠٠	٤٠٦	٩٠.٢٢	١١٣.٤٤
٢٣	أتوافق مع غضب التلاميذ وكراهيتهم	٦٠	١٢٠.٠٠٠	٨٠	١٦٠.٠٠٠	١٠	٢٠.٠٠٠	٣٥٠	٧٧.٧٨	٥٢.٠٠
٢٤	أشارك التلاميذ أفراحهم وأحزانهم	٩٢	١٨٤.٠٠٠	٥٤	١٠٨.٠٠٠	٤	٨.٠٠٠	٣٨٨	٨٦.٢٢	٧٧.٩٢
٢٥	اعطى فرص للتلاميذ للتعبير عن آرائهم فى محتوى الحصة	٤٤	٨٨.٠٠٠	١٠٤	٢٠٨.٠٠٠	٢	٤.٠٠٠	٣٤٢	٧٦.٠٠	١٠٥.١٢

قيمة كا^٢ الجدولية عند مستوى معنوية ٠.٠٥ = ٥.٩٩

يتضح من جدول (٢٢) ان قيمة (كا^٢) المحسوبة أكبر من الجدولية (٥.٩٩) لجميع عبارات المحور، وتراوحت قيمة (كا^٢) المحسوبة ما بين (١١٣.٤٤ : ٥٢.٠٠).

جدول (٢٣)

التكرار والنسبة المئوية والوزن النسبي والأهمية النسبية وقيمة كا^٢ لآراء
عينة البحث في البعد الخامس الخاص بمعالجة وتناول العلاقات لمقياس
الذكاء الوجداني (ن=١٥٠)

م	العبارة	نعم		إلى حد ما		لا		الوزن النسبي	الأهمية النسبية	كا
		ك	%	ك	%	ك	%			
٢٦	أحب التواجد مع التلاميذ لدعمهم من أجل النجاح	١٢٤	٢٤٨.٠٠	٢٤	٤٨.٠٠	٢	٤.٠٠	٤٢٢	٩٣.٧٨	١٦٩.١٢
٢٧	أرفع من شأن التلاميذ حينما يستحقون ذلك	١١٦	٢٣٢.٠٠	٣٤	٦٨.٠٠	٠	٠.٠٠	٤١٦	٩٢.٤٤	١٤٢.٢٤
٢٨	أشعر الارتياح عن المبادرة بالسلام مع التلاميذ	٨٩	١٧٨.٠٠	٥٥	١١٠.٠٠	٦	١٢.٠٠	٣٨٣	٨٥.١١	٦٩.٦٤
٢٩	أصرعلى إقناع التلاميذ برائي الصحيح	٦٦	١٣٢.٠٠	٥٥	١١٠.٠٠	٢٩	٥٨.٠٠	٣٣٧	٧٤.٨٩	١٤.٤٤
٣٠	أكتسب التلاميذ الجدد لحاجتي لهم كأصدقاء	٨٦	١٧٢.٠٠	٥٧	١١٤.٠٠	٧	١٤.٠٠	٣٧٩	٨٤.٢٢	٦٣.٨٨
٣١	أستطيع أن أتعامل مع كل التلاميذ بمختلف الاعمار والطبقات	٨٦	١٧٢.٠٠	٦٤	١٢٨.٠٠	٠	٠.٠٠	٣٨٦	٨٥.٧٨	٧٩.٨٤
٣٢	تظهر انفعالاتي على وجهي امام التلاميذ	٧٩	١٥٨.٠٠	٦٤	١٢٨.٠٠	٧	١٤.٠٠	٣٧٢	٨٢.٦٧	٥٧.٧٢
٣٣	اشجع التلاميذ على تهنية زملائهم عند الفوز في مسابقة ما	١١٠	٢٢٠.٠٠	٣٩	٧٨.٠٠	١	٢.٠٠	٤٠٩	٩٠.٨٩	١٢٢.٤٤
٣٤	اشعر بالسعادة عندما تزيد روابط التواصل بين التلاميذ	١٢٠	٢٤٠.٠٠	٣٠	٦٠.٠٠	٠	٠.٠٠	٤٢٠	٩٣.٣٣	١٥٦.٠٠
٣٥	اشجع الانفعالات الإيجابية اثناء الحصة	١٠١	٢٠٢.٠٠	٤٩	٩٨.٠٠	٠	٠.٠٠	٤٠١	٨٩.١١	١٠٢.٠٤

قيمة كا^٢ الجدولية عند مستوى معنوية ٠.٠٥ = ٠.٩٩

يتضح من جدول (٢٣) ان قيمة (كا^٢) المحسوبة أكبر من الجدولية
(٥.٩٩) لجميع عبارات المحور، وتراوحت قيمة (كا^٢) المحسوبة ما بين
(١٦٩.١٢ : ١٤.٤٤).

ثانياً: عرض نتائج التساؤل الثاني لمقياس مهارات الاتصال:

جدول (٢٤)

التكرار والنسبة المئوية والوزن النسبي والأهمية النسبية وقيمة كا لآراء عينة البحث في البعد الأول الخاص بالمرسل (التحدث) لمقياس مهارات الاتصال (ن=١٥٠)

م	العبرة	نعم		إلى حد ما		لا		الوزن النسبي	الأهمية النسبية	كا
		ك	%	ك	%	ك	%			
١	أدير ظهري الى الطلاب عند الغضب من شى	١٣	٢٦.٠٠٠	٥٧	١١٤.٠٠٠	٨٠	١٦٠.٠٠٠	٣٦٧	٨١.٥٦	٤٦.٣٦
٢	أستمتع بالقدرة على عرض الافكار وخلق زوايا متعددة للحديث	٨٢	١٦٤.٠٠٠	٦٨	١٣٦.٠٠٠	٠	٠.٠٠٠	٣٨٢	٨٤.٨٩	٧٦.٩٦
٣	أعبر عن رأى في الوقت المناسب.	٨٣	١٦٦.٠٠٠	٦٤	١٢٨.٠٠٠	٣	٦.٠٠٠	٣٨٠	٨٤.٤٤	٦٩.٨٨
٤	أصدر رسائل مختصرة وواضحة دائماً للطلاب	٧٠	١٤٠.٠٠٠	٨٠	١٦٠.٠٠٠	٠	٠.٠٠٠	٣٧٠	٨٢.٢٢	٧٦.٠٠
٥	أستخدم أساليب الدعاية فى الحديث مع الطلاب	٥٠	١٠٠.٠٠٠	٨٤	١٦٨.٠٠٠	١٦	٣٢.٠٠٠	٣٣٤	٧٤.٢٢	٤٦.٢٤
٦	أستطيع السيطرة على مجرى الحديث بمهارة عالياً	٨٥	١٧٠.٠٠٠	٦٠	١٢٠.٠٠٠	٥	١٠.٠٠٠	٣٨٠	٨٤.٤٤	٦٧.٠٠
٧	أختار الوقت المناسب للبدأ بالحديث	٩٠	١٨٠.٠٠٠	٥٠	١٠٠.٠٠٠	١٠	٢٠.٠٠٠	٣٨٠	٨٤.٤٤	٦٤.٠٠
٨	أجهز حديثي مسبقاً منذ بدايته الى نهايته	٤٥	٩٠.٠٠٠	٧٧	١٥٤.٠٠٠	٢٨	٥٦.٠٠٠	٣١٧	٧٠.٤٤	٢٤.٧٦
٩	أستخدم حركات جسمي فى التعبير عن توجيهاتي خلال الحصة	٥٨	١١٦.٠٠٠	٩٢	١٨٤.٠٠٠	٠	٠.٠٠٠	٣٥٨	٧٩.٥٦	٨٦.٥٦

قيمة كا الجدولية عند مستوى معنوية $0.05 = 0.99$

يتضح من جدول (٢٤) ان قيمة (كا) المحسوبة أكبر من الجدولية (٥.٩٩) لجميع عبارات المحور، وتراوحت قيمة (كا) المحسوبة ما بين (٨٦.٥٦ : ٢٤.٧٦).

جدول (٢٥)

التكرار والنسبة المئوية والوزن النسبي والأهمية النسبية وقيمة كا ٢ لآراء
عينة البحث في البعد الثاني الخاص بالمستقبل (الاستماع) لمقياس مهارات
الاتصال (ن=١٥٠)

م	العبارات	نعم		إلى حد ما		لا		الوزن النسبي	الأهمية النسبية	كا
		ك	%	ك	%	ك	%			
١٠	تظهر اهتمامك عند الاستماع لطلاب	٩٤	١٨٨.٠٠٠	٥٣	١٠٦.٠٠٠	٣	٦.٠٠٠	٣٩١	٨٦.٨٩	٨٣.٠٨
١١	أسمح للطلاب تقديم المقترحات	٩٠	١٨٠.٠٠٠	٥٥	١١٠.٠٠٠	٥	١٠.٠٠٠	٣٨٥	٨٥.٥٦	٧٣.٠٠
١٢	أستمع للنقد البناء من الطلاب	٨٨	١٧٦.٠٠٠	٦٠	١٢٠.٠٠٠	٢	٤.٠٠٠	٣٨٦	٨٥.٧٨	٧٦.٩٦
١٣	أحدث تشويش على الطلاب عندما لا يعجبني الحديث	٦٥	١٣٠.٠٠٠	٨٠	١٦٠.٠٠٠	٥	١٠.٠٠٠	٣٦٠	٨٠.٠٠٠	٦٣.٠٠
١٤	أضع نفسي مكان الطلاب لأعرف تفسيرهم للموضوع من وجهة نظرهم	٨٥	١٧٠.٠٠٠	٥٠	١٠٠.٠٠٠	١٥	٣٠.٠٠٠	٣٧٠	٨٢.٢٢	٤٩.٠٠
١٥	أكون محايد عند سماع موضوع ما	٨٤	١٦٨.٠٠٠	٥٥	١١٠.٠٠٠	١١	٢٢.٠٠٠	٣٧٣	٨٢.٨٩	٥٤.٠٤
١٦	أنتظر نهاية الحديث لأعطي رأياً فيه	٨٢	١٦٤.٠٠٠	٦٠	١٢٠.٠٠٠	٨	١٦.٠٠٠	٣٧٤	٨٣.١١	٥٧.٧٦
١٧	أنصت جيداً للطلاب وأدون كل شيء	٧٧	١٥٤.٠٠٠	٧٠	١٤٠.٠٠٠	٣	٦.٠٠٠	٣٧٤	٨٣.١١	٦٦.٧٦
١٨	أستخدم إشارات لتشجيع الطلاب على الإستكمال الحصة	٧٠	١٤٠.٠٠٠	٧٥	١٥٠.٠٠٠	٥	١٠.٠٠٠	٣٦٥	٨١.١١	٦١.٠٠

قيمة كا ٢ الجدولية عند مستوى معنوية ٠.٠٥ = ٥.٩٩

يتضح من جدول (٢٥) ان قيمة (كا ٢) المحسوبة أكبر من الجدولية (٥.٩٩) لجميع عبارات المحور، وتراوحت قيمة (كا ٢) المحسوبة ما بين (٨٣.٠٨ : ٤٩) .

جدول (٢٦)

التكرار والنسبة المئوية والوزن النسبي والأهمية النسبية وقيمة كا ٢١ لآراء
عينة البحث في البعد الثالث الخاص بالرسالة (المضمون) لمقياس مهارات
الاتصال (ن=١٥٠)

م	العبارات	نعم		إلى حد ما		لا		الوزن النسبي	الأهمية النسبية	كا
		ك	%	ك	%	ك	%			
١٩	اركز على ان تكون الرسالة واضحة	٩٨	١٩٦.٠٠	٥٠	١٠٠.٠٠	٢	٤.٠٠	٣٩٦	٨٨.٠٠	٩٢.١٦
٢٠	ارسل رسالة مختصرة للتلاميذ	١١٧	٢٣٤.٠٠	٣٣	٦٦.٠٠	٠	٠.٠٠	٤١٧	٩٢.٦٧	١٤٥.٥٦
٢١	التأكد من الرسالة موثقة المصادر بمعلومات للتلاميذ	٨٨	١٧٦.٠٠	٦٠	١٢٠.٠٠	٢	٤.٠٠	٣٨٦	٨٥.٧٨	٧٦.٩٦
٢٢	ان تكون الرسالة بنفس العوامل اللغوية	٨٤	١٦٨.٠٠	٦٢	١٢٤.٠٠	٤	٨.٠٠	٣٨٠	٨٤.٤٤	٦٨.٣٢
٢٣	ارسل الرسالة دون تغيير في المحتوى	٨٦	١٧٢.٠٠	٦٤	١٢٨.٠٠	٠	٠.٠٠	٣٨٦	٨٥.٧٨	٧٩.٨٤

قيمة كا ٢١ الجدولية عند مستوى معنوية ٠.٠٥ = ٥.٩٩

يتضح من جدول (٢٦) ان قيمة (كا) المحسوبة أكبر من الجدولية (٥.٩٩) لجميع عبارات المحور، وتراوحت قيمة (كا) المحسوبة ما بين (١٤٥.٥٦ : ٦٨.٣٢).

جدول (٢٧)

التكرار والنسبة المئوية والوزن النسبي والأهمية النسبية وقيمة كا ٢١ لآراء
عينة البحث في البعد الرابع الخاص بوسيلة الاتصال لمقياس مهارات
الاتصال (ن=١٥٠)

م	العبارات	نعم		إلى حد ما		لا		الوزن النسبي	الأهمية النسبية	كا
		ك	%	ك	%	ك	%			
٢٤	احرك يدي عن الاعتراض على سلوك خاطئ للتلاميذ اثناء الحديث في الحصة	٨٨	١٧٦.٠٠	٦٠	١٢٠.٠٠	٢	٤.٠٠	٣٨٦	٨٥.٧٨	٧٦.٩٦
٢٥	ابتسم للتلاميذ عن اداء المهارة جيداً	٩٥	١٩٠.٠٠	٥٠	١٠٠.٠٠	٥	١٠.٠٠	٣٩٠	٨٦.٦٧	٨١.٠٠
٢٦	ارفع صوتي عند الضجر من التلاميذ	١١٧	٢٣٤.٠٠	٣٣	٦٦.٠٠	٠	٠.٠٠	٤١٧	٩٢.٦٧	١٤٥.٥٦
٢٧	انظر للتلاميذ عن تعلم مهارة جديدة للتأكد من اداءها	١٠٦	٢١٢.٠٠	٤٤	٨٨.٠٠	٠	٠.٠٠	٤٠٦	٩٠.٢٢	١١٣.٤٤
٢٨	اختر اناسب الاوقات لمكافأة التلاميذ	١١٦	٢٣٢.٠٠	٣٤	٦٨.٠٠	٠	٠.٠٠	٤١٦	٩٢.٤٤	١٤٢.٢٤

قيمة كا ٢١ الجدولية عند مستوى معنوية ٠.٠٥ = ٥.٩٩

يتضح من جدول (٢٧) ان قيمة (كا) المحسوبة أكبر من الجدولية (٥.٩٩) لجميع عبارات المحور، وتراوحت قيمة (كا) المحسوبة ما بين (١٤٥.٥٦ : ٧٦.٩٦) .

جدول (٢٨)

التكرار والنسبة المئوية والوزن النسبي والأهمية النسبية وقيمة كا لأراء عينة البحث في البعد الخامس الخاص بالتغذية المرتدة (رد الفعل) لمقياس مهارات الاتصال (ن=١٥٠)

م	العبارة	نعم		لا		الوزن النسبي	الأهمية النسبية	كا
		%	ك	%	ك			
٢٩	أتأكد من ان المحتوى مطابق للرسالة	٩٦	١٩٢.٠٠	٥٣	١٠٦.٠٠	٣٩٥	٨٧.٧٨	٩٠.٥٢
٣٠	امنح المرسل فرصة لتوجيهه تساؤلات إيضاحية للإجابة عنها	١٢٠	٢٤٠.٠٠	٣٠	٦٠.٠٠	٤٢٠	٩٣.٣٣	١٥٦.٠٠
٣١	امنح المرسل الفرصة حتى لايقف الاتصال على حد نقل المعلومات	٩٢	١٨٤.٠٠	٥٨	١١٦.٠٠	٣٩٢	٨٧.١١	٨٦.٥٦
٣٢	توقع لرد الفعل لضمان من وصول الرسالة كاملة	١٠٣	٢٠٦.٠٠	٤٥	٩٠.٠٠	٤٠١	٨٩.١١	١٠٢.٧٦

قيمة كا الجدولية عند مستوى معنوية ٥.٩٩ = ٠.٠٥

يتضح من جدول (٢٨) ان قيمة (كا) المحسوبة أكبر من الجدولية (٥.٩٩) لجميع عبارات المحور، وتراوحت قيمة (كا) المحسوبة ما بين (٨٦.٥٦ : ١٥٦.٠٠) .

عرض نتائج التساؤل الثالث:

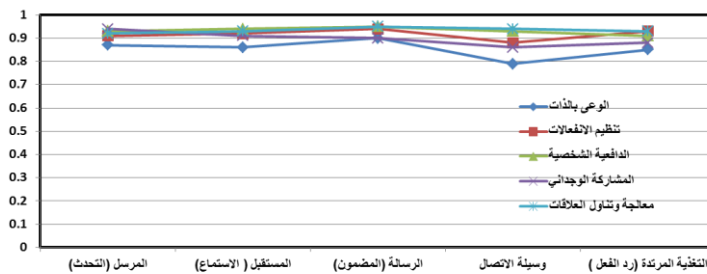
- ما معامل العلاقة بين الذكاء الوجداني ومهارات الاتصال؟

جدول (٢٩)
معامل الارتباط لبيان العلاقة بين الذكاء الوجداني و مهارات الاتصال
ن=١٥٠

م	المتغيرات	مهارات الاتصال				
		التغذية المرتدة (رد الفعل)	وسيلة الاتصال	الرسالة (المضمون)	المستقبل (الاستماع)	المرسل (التحدث)
١	الوعي بالذات	*٠.٨٥	*٠.٧٩	*٠.٩٠	*٠.٨٦	*٠.٨٧
٢	تنظيم الانفعالات	*٠.٩٣	*٠.٨٨	*٠.٩٤	*٠.٩٢	*٠.٩١
٣	الدافعية الشخصية	*٠.٩١	*٠.٩٣	*٠.٩٥	*٠.٩٤	*٠.٩٣
٤	المشاركة الوجداني	*٠.٨٨	*٠.٨٦	*٠.٩٠	*٠.٩١	*٠.٩٤
٥	معالجة وتناول العلاقات	*٠.٩٣	*٠.٩٤	*٠.٩٥	*٠.٩٣	*٠.٩٢

* قيمة (ر) الجدولية عند مستوى معنوية $0.05 = 0.10$

يتضح من جدول (٢٩) الذكاء الوجداني وعلاقته بمهارات الاتصال ويتضح وجود ارتباط ذو دلالة احصائية بين تلك المتغيرات تراوح ما بين (٠.٧٩ الى ٠.٩٥) مما يشير الى ارتباط قوى بين تلك المتغيرات .



شكل (١) معامل الارتباط لبيان العلاقة بين الذكاء الوجداني ومهارات الاتصال

ثانياً: مناقشة النتائج

مناقشة النتائج الخاصة بالتساؤل الاول ما درجات مستوى الذكاء الوجداني لدى معلمي التربية الرياضية في مرحلة التعليم الأساسي؟

باستخدام التحليل الاحصائي الذي يتناسب مع طبيعة هذه الدراسة يتضح لنا من الجدول رقم (١٩)، (٢٠)، (٢١)، (٢٢)، (٢٣) الى وجود أهمية نسبية لمحاور ابعاد الذكاء الوجداني حيث يوضح جدول (١٩) أن الأهمية النسبية تراوحت ما بين (٨٧.١١٪) كأكبر قيمة في العبارة رقم (٢)، (٧٢.٦٧٪) كأصغر قيمة في العبارة رقم (١)، بينما يوضح جدول (٢٠) أن الأهمية النسبية تراوحت ما بين (٩٠.٢٢٪) كأكبر قيمة في العبارة رقم (٩)، (٧٦.٦٧٪) كأصغر قيمة في العبارة رقم (١٢)، ويتضح من جدول (٢١) أن الأهمية النسبية تراوحت ما بين (٩٠.٢٢٪) كأكبر قيمة في العبارة رقم (١٤)، (٧٥.٣٣٪) كأصغر قيمة في العبارة رقم (١٣)، ويتضح من جدول (٢٢) أن الأهمية النسبية تراوحت ما بين (٩٠.٢٢٪) كأكبر قيمة في العبارة رقم (٢٢)، (٧٦.٠٠٪) كأصغر قيمة في العبارة رقم (٢٥)، ويتضح من جدول (٢٣) أن الأهمية النسبية تراوحت ما بين (٩٣.٧٨٪) كأكبر قيمة في العبارة رقم (٢٦)، (٧٤.٨٩٪) كأصغر قيمة في العبارة رقم (٢٩).

ويؤكد دراسة "جونز وستيفين Jones & Stephen" (٢٠٠٧م) التي أكدت على دور الذكاء الوجداني داخل المنظمات حيث ثبت أن الذكاء الوجداني أكثر أهمية وقيمة من الذكاءات المعرفية، حيث أن المشاعر في مكان العمل لا تقل أهمية عن أهداف العمل لتنظيمي حيث أثبتت الدراسة بعد تطبيق مقياس الذكاء الوجداني لميار وسالوفي عن وجود علاقة بين أداء الموظفين والذكاء الوجداني وأنه من شأن هذا النوع من الذكاء أن يكشف عن المناطق التي تحتاج إلى تحسين وقوة أداء. (١٣ : ٤١)

كما يشير "السيد ابراهيم السمانى" (٢٠٠٧م) الى أن المعلم يلعب دوراً فاعلاً في خلق البيئة التعليمية التي تؤثر تأثيراً مباشرة على نمو شخصية

الطلاب في كافة جوانبها الجسمية والعقلية والنفسية، لذلك فتفاعل المعلم مع طلابه يعكس المناخ النفسي الاجتماعي الذي يكون للمعلم دوراً في تكوينه، من خلال ما يدور من أحداث ومناقشات وإيماءات داخل حجر الصف. فالدور الإيجابي الذي يلعبه المعلم يؤدي إلى تنمية مهاراتهم الاجتماعية، وزيادة ثقتهم بأنفسهم، وتعاونهم مع الآخرين، وقدرتهم على تحمل المسؤولية واحترام مشاعرهم وأراءهم، إضافة إلى زيادة طموحهم في النجاح المدرسي وقدرتهم على ضبط مشاعرهم وتحفيزهم للتعلم. (٨ : ١٩٣)

مناقشة نتائج التساؤل الثاني:

- ما درجات مستوى مهارات الاتصال لدى معلمي التربية الرياضية في مرحلة التعليم الأساسي؟

باستخدام التحليل الاحصائي الذي يتناسب مع طبيعة هذه الدراسة يتضح لنا من الجدول رقم (٢٤)، (٢٥)، (٢٦)، (٢٧)، (٢٨) الى وجود أهمية نسبية لمحاور ابعاد مهارات الاتصال حيث يوضح جدول (٢٤) أن الأهمية النسبية تراوحت ما بين (٨٤.٨٩٪) كأكبر قيمة في العبارة رقم (٢)، (٧٠.٤٤٪) كأصغر قيمة في العبارة رقم (٨) حيث يوضح جدول (٢٥) أن الأهمية النسبية تراوحت ما بين (٨٦.٨٩٪) كأكبر قيمة في العبارة رقم (١٠)، (٨٠.٠٠٪) كأصغر قيمة في العبارة رقم (١٣) حيث يوضح جدول (٢٦) أن الأهمية النسبية تراوحت ما بين (٩٢.٦٧٪) كأكبر قيمة في العبارة رقم (٢٠)، (٨٤.٤٤٪) كأصغر قيمة في العبارة رقم (٢٢) حيث يوضح جدول (٢٧) أن الأهمية النسبية تراوحت ما بين (٩٢.٦٧٪) كأكبر قيمة في العبارة رقم (٢٦)، (٨٥.٧٨٪) كأصغر قيمة في العبارة رقم (٢٤) حيث يوضح جدول (٢٨) أن الأهمية النسبية تراوحت ما بين (٩٣.٣٣٪) كأكبر قيمة في العبارة رقم (٣٠)، (٨٧.١١٪) كأصغر قيمة في العبارة رقم (٣١)

وترى "نبيلة عبد الرحمن، سلوى فكرى" (٢٠٠٤م) ان الاتصال بمدخل إيجابي هو احد اهم المهارات التي يستطيع المدرب ان يتعلمها ويركز هذا

المدخل الإيجابي على المدح والمكافئات كوسيلة لتقوية وتعزيز السلوكيات المرغوبة، بينما يهتم المدخل السلبي (الاسلوب السلبي) بالعقاب والنقض كوسيلة للقضاء على السلوكيات غير المرغوبة ويساعد المدخل الإيجابي اللاعبين على ان يقدروا قيمة أنفسهم كأفراد وهذا في المقابل يمنح المدرب المصادقية، أما المدخل السلبي فهو يزيد من خوف اللاعبين من الفشل ويقلل من قيمة أنفسهم ويدمر مصداقية المدرب (٢٩).

مناقشة نتائج التساؤل الثالث:

- ما مدى العلاقة بين الذكاء الوجداني علاقته بمهارات الاتصال لدى معلمي التربية الرياضية في مرحلة التعليم الأساسي؟

يتضح من جدول (٢٩) وشكل (١) الذكاء الوجداني وعلاقته بمهارات الاتصال لدى معلمي التربية الرياضية في مرحلة التعليم الأساسي ويتضح وجود ارتباط إيجابي قوى ذو دلالة احصائية بين تلك المتغيرات حيث أن قيمة (ر) الجدولية (٠.١٥) أقل من قيمة (ر) المحسوبة والتي تراوح ما بين (٠.٧٩) الى (٠.٩٥) مما يشير الى ارتباط قوى بين متغيرات الذكاء الوجداني ومهارات الاتصال لمعلم التربية الرياضية.

وتذكر "رحاب محمد" (٢٠٠٧م) في تعريفها للذكاء الوجداني من ناحية نظرية واسعة النطاق، على أنه البحث عن الأفكار والمشاعر والقدرات، وفي إطار استخدام الباحثين لمفهوم الذكاء الوجداني فهم متفقون على أنه يشمل "الوعي العاطفي بالنسبة إلى الذات والآخرين والكفاءة المهنية وكيفية إدارة العواطف". (١٣: ٢١)

وهذا ما يؤكد دراسة "جونز وستيفين Jones & Stephen" (٢٠٠٧م) التي أكدت على دور الذكاء الوجداني داخل المنظمات حيث ثبت أن الذكاء الوجداني أكثر أهمية وقيمة من الذكاءات المعرفية، حيث أن المشاعر في مكان العمل لا تقل أهمية عن أهداف العمل لتنظيمي حيث أثبتت الدراسة بعد تطبيق مقياس الذكاء الوجداني لميار وسالوفي عن وجود علاقة بين أداء الموظفين

والذكاء الوجداني وأنه من شأن هذا النوع من الذكاء أن يكشف عن المناطق التي تحتاج إلى تحسين وقوة أداء. (١٣ : ٤١)

وفى هذا الصدد يشير "محمد حسن علاوى" (١٩٩٧م) الى انه في المجال الرياضي يمكن للمعلم إتباع العديد من وسائل الاتصال سواء باللكمة أو الحركة أو الصورة. فالنجاح في العمل القيادي والتدريبي للمعلم يعتمد بدرجة كبيرة على قدرة القائد الرياضي على الاتصال الفعال في العديد من المواقف ومع العديد من الافراد المختلفون في مستوياتهم العمرية والثقافية والمهارية. (٥١:٢٤)

ومن خلال اطلاع الباحثين على العديد من المراجع العلمية والدراسات السابقة في هذا المجال وجد ان الدراسات في هذا المجال اهتمت بالكشف تأثير الذكاء الوجداني في العلاقات الاجتماعية مع الزملاء العمل والاصدقاء والعلاقات المهنية داخل العمل وجميع من تربط الفرد بهم من علاقات سلوكية تأثيرا وتأثرا مثل نتائج دراسة "محمد عبد الله إسماعيل (٢٠١٩م) (٢٦)، نتائج دراسة طارق نور الدين محمد (٢٠٠٧م) (١٩)، نتائج دراسة البندري عبد الرحمن (٢٠٠٧م) (٧)، نتائج دراسة خالد عبد الرزاق (٢٠٠٧م) (١٠)، نتائج دراسة خالد عبد القادر (٢٠٠٧م) (١١)، نتائج دراسة رحاب محمد" (٢٠٠٩م) (١٣) وكما ركزت البحوث على التعرف على مستوى مهارات الاتصال وعلاقتها مع المتغيرات الاخرى وان الاتصال يتضمن اتصال الفرد بنفسه الذى يعنى ان الادراك الفرد لذاته وعلاقاته بالعالم المحيط به، ووعيه بخصاله وقدراته وحدوده وبجوانب قوته وضعفه وبما يعوق انطلاق طاقته، ولاشك ان حسن اتصال الفرد مع نفسه يجعله اقدر على توظيف امكاناته توظيفا كاملا الامر الذى يضمن بدرجة كبيرة سواء لشخصيته الفعالة لأسلوب حياه هذه الشخصية مثل نتائج دراسة "سحر جمال محمد (٢٠١٧م) (١٧)، نتائج دراسة فاطمة أبو عبدون (٢٠٠٨م) (٢١)، مادن Madden (٢٠٠٥م) (٣٩)، نتائج دراسة وائل

الرفاعي (٢٠٠٣م) (٣١)، نتائج دراسة رضا الصاوي (٢٠٠٤م) (١٤)، نتائج دراسة سوليفان Sullivan " (٢٠٠٣م) (٤٠) .

ومن خلال هذا العرض ومناقشة النتائج يكون قد تمت الإجابة على التساؤل الثالث ما مدى العلاقة بين الذكاء الوجداني علاقته بمهارات الاتصال لدى معلمي التربية الرياضية في مرحلة التعليم الأساسي؟
استخلاصات البحث:

- توجد علاقة ارتباط موجبة ذات دلالة إحصائية بين متغيرات الذكاء الوجداني ومهارات الاتصال لمعلم التربية الرياضية
- ١- إن المعلمون يتمتعون بمستوى عالي بالوعي بالذات، والإمكانات العقلية والمعرفية ما يجعلهم يدركوا المواقف المحيطة بهم بصورة مختلفة عن الأفراد العاديين.
 - ٢- توجد فروق غير دالة إحصائياً، ووجود علاقة موجبة ودالة إحصائياً بين الذكاء الوجداني ومهارات الاتصال
 - ٣- يعتبر كل من المتغيرات النفسية (مهارات الاتصال، الذكاء الوجداني عاملاً هاماً وحاسماً لدى معلمي التربية الرياضية في مرحلة التعليم الأساسي.

توصيات البحث:

- ١- تدعيم الذكاء الوجداني لدى المعلمين من خلال إقامة دورات تدريبية وإرشادية لتوضيح أهمية الذكاء الوجداني في حياتنا الاجتماعية والمهنية.
- ٢- بناء برنامج تربوي لتنمية الذكاء الوجداني لدى المعلمين الجدد في التعيين.
- ٣- تسهم مهارات الاتصال بدور فعال ورئيس في تحقيق أهداف العملية التعليمية.
- ٤- التحقق من وسائل الاتصال عنصري (الجذب والتشويق) للمادة التعليمية، إلى جانب الحركة.

٥- إجراء دراسات متشابهة للتعرف على علاقة الذكاء الوجداني بمتغيرات نفسية اخري والتي قد تفيد معلمي التربية الرياضية .

((المراجع))

أولاً : المراجع العربية

- ١- آيات ناجي محمد عبد الصادق: الذكاء الوجداني وعلاقته بأساليب القيادة الصفية في ضوء بعض المتغيرات لدى معلمي ومعلمات المرحلة الابتدائية رسالة ماجستير غير منشورة كلية التربية، جامعة حلوان (٢٠١٩م) .
- ٢- احمد أمين فوزي، طارق محمد بدر الدين: سيكولوجية الفريق الرياضي، دار الفكر العربي، القاهرة، ٢٠٠١م.
- ٣- أسامة كامل راتب: الإعداد النفسي لتدريب الناشئين- دليل المدربين وأولياء الامور، دار الفكر العربي القاهرة (١٩٩٧م).
- ٤- أحمد ماهر أنور، على محمد عبد الحميد: التدريس في التربية الرياضية بين النظرية والتطبيق، دار الفكر العربي، القاهرة، ٢٠٠٧م.
- ٥- اسماعيل ابراهيم بدر: برنامج إرشادي لتحسين مستوى الذكاء الانفعالي لدى طلاب الموهوبين منخفضي التحصيل الدراسي مجلة كلية التربية بنها المجلد ١٢ العدد ٥١، ٢٠٠٢م.
- ٦- امل محمد حسونة، منى سعيد الناشئ: الذكاء الوجداني الجيزة الهرم الدار العالمية للنشر والتوزيع، ٢٠٠٦م.
- ٧- البندري عبد الرحمن الجاسر: الذكاء الوجداني وعلاقته بكل من فاعلية الذات وادارك القبول- الرفض الوالدي لدى عينة من طلاب وطالبات جامعة ام القرى، رسالة ماجستير غير منشورة، مكة المكرمة، جامعة ام القرى، كلية التربية قسم علم النفس، ٢٠٠٧م.
- ٨- السيد ابراهيم السمانى: الذكاء الوجداني أسسه تطبيقاته وتنميته عمان دار الفكر للنشر والتوزيع، ط١، ٢٠٠٧م.

- ٩- **حاتم حسين عبد العزيز الدرينى**: تباين أداء عينة من سباحي الظهر بتباين تقديرات مدربيهم الذاتية لمهاراتهم الذاتية، المجلة المصرية للتقييم التربوي، المركز القومى للاختبارات والتقويم التربوي، قسم التدريب والأعلام (٢٠٠٦م).
- ١٠- **خالد عبد الرزاق النجار**: الذكاء الوجداني لدى الاطفال- قياسه وتمايز أبعاده مجلة دراسات النفسية، المجلد ١٧ العدد ٢، ٢٠٠٧م.
- ١١- **خالد عبد القادر**: دراسة بعنوان فاعلية برنامج مقترح لتنمية الذكاء الوجداني لدى طلاب الجامعة، رسالة ماجستير منشورة، كلية تربية جامعة سوهاج، ٢٠٠٧م.
- ١٢- **دانييل جولمان**: الذكاء الوجداني- الرياض- مكتبة جرير للترجمة والنشر والتوزيع، ٢٠٠٨م.
- ١٣- **رحاب محمد عبد الرحيم**: الذكاء الوجداني وعلاقته بالتفضيلات المهنية لدى عينة من طلاب الثانوية العامة، رسالة ماجستير غير منشورة جامعة المنيا كلية الآداب قسم علم النفس، ٢٠٠٩م.
- ١٤- **رضا الصاوي**: قياس مهارات الاتصالية لدى طلاب الجامعة فى ضوء نظرية الاستجابة للمفردة، رسالة ماجستير غير منشورة، كلية التربية، جامعة قناة السويس، ٢٠٠٤م.
- ١٥- **رندا رزق الله**: برنامج تدريبي لتنمية الذكاء الوجداني لدى عينة من تلاميذ الصف السادس، رسالة دكتوراه منشورة، جامعة دمشق، ٢٠٠٤م.
- ١٦- **سامية الأنصاري، حلمى الفيل**: ما وراء معرفة الذكاء الوجداني مكتبة الانجلو المصرية للنشر والتوزيع، ٢٠٠٩م.

- ١٧- **سحر جمال عبد الله**: محددات الاتصال بين المدربين والسباحين الناشئين على مستوى الإنجاز الرقمي رسالة ماجستير غير منشورة كلية التربية الرياضية جامعة الإسكندرية ٢٠١٧م.
- ١٨- **سميرة محارب العتيبي**: نمذجة العلاقات بين الاساليب وقدرات الذكاء الانفعالي لدى عينة من طالبات القسمين العلمي والأدبي بكليات التربية للبنات بمكة رسالة دكتوراه غير منشورة مكة المكرمة جامعة ام القرى كلية التربية قسم علم النفس، ٢٠٠٧م.
- ١٩- **طارق نور الدين**: الذكاء الوجداني في علاقته بالكفاءة في التعلم والتفكير الابتكاري لدى طلاب مرحلة الثانوية، رسالة ماجستير منشورة، كلية التربية جامعة سوهاج، ٢٠٠٧م.
- ٢٠- **عصام محمد زيدان، كمال احمد الامام**: الذكاء الوجداني وأساليب التعلم وأبعاد الشخصية مجلة دراسات عربية في علم النفس المجلد ٢ العدد ١، ٢٠٠٣م.
- ٢١- **فاطمة أحمد أبو عبدون**: تقويم مهارات الاتصال الفعال لدى مدربي كرة اليد كأجراء لتفعيل العملية التدريبية، المؤتمر العلمي الدولي الثالث بعنوان "تطوير المناهج التعليمية في ضوء الاتجاهات الحديثة وحاجة سوق العمل، المجلة العلمية بكلية التربية الرياضة للبنات، جامعة الزقازيق (٢٠٠٨م).
- ٢٢- **محمد إبراهيم رجب**: فاعلية الموديولات الالكترونية على مهارات الاتصال لدى معلمي التربية الرياضية بالمعاهد الازهرية رسالة دكتوراه غير منشورة جامعه حلوان، (٢٠١٩م).

- ٢٣- **محمد المغنى احمد**: التدريب الرياضي للجنسين من الطفولة الى المراهقة، دار الفكر العربي، القاهرة، ١٩٩٦م.
- ٢٤- **محمد حسن علاوى**: علم نفس المدرب والتدريب الرياضي، دار المعارف، ط١، القاهرة (١٩٩٧م).
- ٢٥- **محمد حسن علاوى**: سيكولوجية القيادة الرياضية، مركز الكتاب للنشر، القاهرة، ١٩٩٨م.
- ٢٦- **محمد عبد الله إسماعيل**: التوافق مع الحياة الجامعية وعلاقته بالذكاء الوجداني ومستوي الطموح لطلاب كلية التربية الرياضية بجامعة دمياط (٢٠١٩م).
- ٢٧- **محمود محمد العجمى**: تأثير اتصال المدربين بلاعبين على نتائج الاداء في رياضة الجودو، رسالة ماجستير غير منشورة، كلية التربية الرياضية جامعة طنطا، ٢٠٠٥م.
- ٢٨- **مروة عبد القادر عبد الوهاب**: الذكاء الوجداني وعلاقته بالسلوك التعاوني والرضا الوظيفي لدى معلمي التربية الرياضية بحافظة المنيا رسالة دكتوراه غير منشورة كلية التربية الرياضية جامعة المنيا (٢٠١٩م).
- ٢٩- **نبيلة عبد الرحمن، سلوى فكرى**: منظومة التدريب الرياضي فلسفته- تعليمه- نفسه- فسيولوجية- بيوميكانيكة- اداريه- دار الفكر العربي- القاهرة، ٢٠٠٤م.
- ٣٠- **هشام حسين علام**: السلوك القيادي وعلاقته بفاعلية الاتصال لدى مدربي الأنشطة الرياضية المختارة، رسالة ماجستير غير منشورة كلية التربية الرياضية جامعة الإسكندرية ٢٠٠٧م

- ٣١- **وائل الرفاعي ابراهيم:** بروفيل سمات الشخصية للمدرب وتأثيره على مهارات الاتصال واتخاذ القرار رسالة دكتوراه، كلية التربية الرياضية للبنين جامعة حلوان، ٢٠٠٣م.
- ٣٢- **وفاء لبيب محمود:** دراسة تحليلية لمهارة الاتصال والاستماع لدى مدربي ولاعبي رياضة التجديف، مجلة بحوث التربية الرياضية الشاملة، المجلد الاول، النصف الثاني، كلية التربية الرياضية للبنات، جامعة الزقازيق (٢٠٠٦م).

ثانياً: المراجع الاجنبية

- 33- **Bar- on , R .:** Emotional quotient inventory :technical manual Toronto multi-health system , 2000.
- 34- **Bastian , Burus ,Nettelback:** Emotional intelligence predicts life skills ,but not as well as personality and cognitive abilities personality and individual differences vol 39 pp 1135 – 1145,2005.
- 35- **Bulik ,K.:** Emotional intelligence in the work place : exploring its effects on occupational stress health outcomes in human service workers .international journal of occupational medicine and environmental health vol 18 no2,2005
- 36- **Goleman .D.:** Emotional intelligence New York. bantam books,1995

- 37- **Goleman .D.:** Working with emotional intelligence .new york bantam,1998
- 38- **Hoch, David:** communication lol for the AD, coach and Athletic- Director 75 (6)12-14 ,(2006)
- 39- **Madden:** The nature and relative importance of communication in oustralian ruls football international, journal of sport pathology . oct (2005).
- 40- **Sullivon:** Communication skills traning for interactive sposts. Sport psychologist champiay(2003).