

## الاحتياجات التدريبية لمعلمات صعوبات التعلم وعلاقتها ببعض

### المتغيرات الديموغرافية بمحافظة وادي الدواسر

The training needs for learning disabilities teachers and its relationship to some demographic variables in Wadi Al-Dawasir Governorate

إعداد

أ.د/هنادي عيسى مهنا إبراهيم

جامعة سطاتم بن عبد العزيز

د. سمر يوسف احمد ميرغني

جامعتي الامير سطاتم بن عبد العزيز والامام المهدي

Doi: 10.21608/jasht.2021.161836

قبول النشر: ٢٥ / ٢ / ٢٠٢١

استلام البحث: ٢٣ / ١ / ٢٠٢١

#### المستخلص:

هدف البحث الحالي الى تحديد الاحتياجات التدريبية لمعلمات صعوبات التعلم وعلاقتها ببعض المتغيرات الديموغرافية بمحافظة وادي الدواسر ، مستوى الحاجات التدريبية لمعلمات صعوبات التعلم بمحافظة وادي الدواسر، والتعرف على دلالة الفروق في تقدير الاحتياجات التدريبية لمعلمات صعوبات التعلم وفقا لمتغيرات (جنس المعلم ومؤهله الأكاديمي، الدرجة العلمية وعدد سنوات الخبرة المواد التي يقوم بتدريسها)، و بناء مقياس الاحتياجات التدريبية لمعلمي صعوبات التعلم. وقد بلغ حجم العينة عدد(٣١) من معلمات صعوبات التعلم بمدارس التعليم العام استخدم الباحثان المنهج الوصفي التحليلي ، كما طوروا مقياس الاحتياجات التدريبية لمعلمات صعوبات التعلم ، وقد خلصت نتيجة التحليل الاحصائي لبرنامج ( SPSS ) الى النتائج التالية :١- مستوى تقدير الاحتياجات التدريبية لمعلمات صعوبات التعلم جاء بدرجة متوسطة تميل الى الارتفاع بجميع المجالات حيث تراوحت المتوسطات الحسابية ما بين(١،٣-٣،٨) ٢- توجد فروق ذات دالة احصائية في تقدير الاحتياجات التدريبية لمعلمات صعوبات التعلم تعزى للاتي : ((جهة العمل ، المؤهل الأكاديمي ، الدرجة العلمية ، عدد سنوات الخبرة ، الصفوف التي تقوم بتدريسها المعلمة والمواد التي تقوم بتدريسها)). وقد اوصى الباحثان بضرورة تقديم برامج تدريب نوعية عالية الجودة لمعلمات صعوبات التعلم.

الكلمات المفتاحية: الاحتياجات التدريبية-معلمات صعوبات التعلم، التربية الخاصة.

### Abstract:

The aim of the current research is to determine the training needs for teachers of learning disabilities and their relationship to some demographic variables in Wadi Al-Dawasir Governorate. The sample size reached (31) of learning difficulties teachers in general education schools. The result of a statistical analysis of the SPSS program concluded the following results: 1- The level of training needs assessment for learning difficulties teachers came with an average degree tending to rise in all fields where the arithmetic averages ranged between (3.1-3.8) 2- There are statistically significant differences in estimating the training needs for difficulties teachers The learning is attributed to the following: ((The employer, the academic qualification, the academic degree, the number of years of experience, the classes taught by the teacher and the materials that he teaches).

**Key words:** Training needs, Teachers disabilities

### مقدمة البحث (Introduction):

انطلاقاً من رؤية المملكة (٢٠٣٠) وإنفاذاً لأهدافها المتعلقة بتطوير التعليم في مجال التربية الخاصة سعى الباحثان للمساهمة في الكشف عن المشاكل والمعوقات المرتبطة بتطوير الكفايات المهنية لمعلمي صعوبات التعلم بمحافظة وادي الدواسر إذ تعد فئة صعوبات التعلم من فئات التربية الخاصة التي عانت من التأخير في التصنيف و التدريب نسبة لا اعتبارهم فئة غير متجانسة في الخصائص ويعرف ( السعيد .٢٠١٤ ص ٢١٣ ) ذوي صعوبات التعلم بأنهم مجموعة من التلاميذ في الفصل الدراسي العادي ممن يظهرون انخفاضاً ملحوظاً في التحصيل الدراسي عن أقرانهم العاديين مع أنهم يتمتعون بذكاء عادي أو فوق المتوسط ويرجع هذا إلى أنهم يعانون من صعوبات في بعض العمليات المتصلة بالتعلم كالفهم، الإدراك، التفكير، الكتابة، القراءة، و إجراء العمليات الحسابية. ويؤكد (ابو هشيمة وآخرون ٢٠١٢ ص ١٠٩) على أن الأطفال ذوي صعوبات التعلم يصعب عليهم الاستفادة من البرامج العادية التي تقدم للأطفال العاديين في المدارس مما يستدعي توفير خدمات لهم مثل ( أساليب التعلم . برامج متعددة. معلمين متخصصين ) لمواجهة مشكلاتهم التعليمية التي يعانون منها والتي تختلف من مشكلات التلاميذ العاديين. وقد أشار العبد الجبار ( ٦٥،٦٥،٢٠٠٦-٩٥ ) أن معلم ذوي صعوبات التعلم يتعامل مع فئة صعوبات التعلم ويستخدم معهم طرق تدريس، ووسائل تعليمية وتقنية

خاصة، ويُعدّ لهم برامج تربوية تتناسب واحتياجاتهم وقدراتهم، لذا ينبغي الاهتمام بتطوير برامج تدريبية وتأهيلية لإعدادهم مهنيًا ووظيفيًا وتزويدهم بالكفايات اللازمة. ويمثل القصور المهني للمعلمين في أثناء الخدمة أحد أهم المشكلات التي تحدّ من نجاح تقديم الخدمات التربوية والخدمات المساندة للطلبة ذوي صعوبات التعلّم.

#### - مشكلة البحث (Research problem):

يحاول الباحثان تسليط الضوء على أهم المعوقات التي تعترض مسيرة برامج صعوبات التعلم في المدارس من واقع خبراتهما خلال عملهما في تعليم ذوي صعوبات التعلم، ويعتبر عدم تطوير الاختبارات التشخيصية وتقنيها من أهم وأكبر التحديات والمعوقات التي يواجهها معلم ذوي صعوبات التعلم، حيث إنها غير كافية وتفتقر الى التقنين مما قد يؤدي إلى التشخيص الخاطئ الذي يبنى عليه خطة علاجية لن تحقق أهدافها.

تؤكد الدراسات والبحوث أن هناك قصورا في البرامج والدورات التدريبية المقدمة لمعلمي الطلبة ذوي صعوبات التعلم كونها دورات تقليدية نظرية تفتقر إلى الاهتمام بالجوانب العملية وتنفذ في فترات زمنية قصيرة وتستخدم أساليب غير ملائمة لتقويم عناصر التدريب في مجالاته وأبعاده (نصر، ٢٠٠١).

ويتفق الباحثان مع (ابو هشيمة وآخرون، ٢٠١٢ ص ١٣) من أن هناك احتياجات تدريبية لمعلمي صعوبات التعلم تتحدد في دور المعلم فيما يلي:

- ١- اجراء الاختبارات التشخيصية والتقويمية للوقوف على الصعوبات التي يعاني منها الطفل
- ٢- وضع المعلم خطة تربوية فردية تتضمن الاهداف والعلاج سواء داخل الفصل او خارجه متضمنا الانشطة والوسائل وغيرها
- ٣- استخدام غرفة مصادر التعلم أو اى غرفة بالمدرسة لتقديم العون للطفل سواء فردي أو جماعي

٤- وضع برامج تربوية للأطفال الذين يعانون من صعوبات تعليمية

- وتتمثل مشكلة البحث في السؤالين التاليين:

- ١- ما مستوى الاحتياجات التدريبية لمعلمي صعوبات التعلم بمحافظة وادي الدواسر؟
- ٢- ما دلالة الفروق في تقدير الاحتياجات التدريبية لمعلمات صعوبات التعلم وفقا لمتغيرات (جهة العمل، المؤهل الأكاديمي، الدرجة العلمية، عدد سنوات الخبرة، الصفوف التي تقوم بتدريسها، والمواد التي تقوم بتدريسها).

#### أهداف البحث (Objectives):

- ١- تهدف هذه الدراسة الى الكشف عن الآتي:
- أ- مستوى الحاجات التدريبية لمعلمات صعوبات التعلم بمحافظة وادي الدواسر.

ب- دلالة الفروق في تقدير الاحتياجات التدريبية لمعلمات صعوبات التعلم وفقا لمتغيرات (جنس المعلم ومؤهله الأكاديمي، الدرجة العلمية وعدد سنوات الخبرة المواد التي يقوم بتدريسها).

٢- بناء مقياس الاحتياجات التدريبية لمعلمي صعوبات التعلم.

### - أهمية البحث (Research necessity) :

- على المستوى النظري:

١- توفير البيانات والمعلومات الخاصة ببرنامج صعوبات التعلم عامة وبالبرنامج التدريبي لمعلمي صعوبات التعلم خاصة والتي من شأنها ان تدعم عملية التقييم للجهات ذات الاختصاص بمحافظة وادي الدواسر.

٢- اول بحث جرى بمحافظة وادي الدواسر عن الاحتياجات التدريبية لمعلمات صعوبات التعلم حسب علم الباحثين.

٣- الخروج بتوصيات قد يعمل تطبيقها على سد الفجوة بين الواقع والمأمول وتصحيح مسار البرامج التدريبية لمعلمي صعوبات التعلم.

- على المستوى التطبيقي:

١- مساعدة القائمين على تخطيط وبناء وتطوير البرامج التدريبية لمعلمي صعوبات التعلم للارتقاء بها الى مستوى الجودة العالمي.

٢- مساعدة القائمين على تطوير برامج تقييم الأداء لمعلمي صعوبات التعلم بمحافظة وادي الدواسر

### - فروض البحث (Research hypotheses):

١- يتسم تقدير مستوى الحاجات التدريبية لمعلمات صعوبات التعلم بمحافظة وادي الدواسر بالارتفاع.

٢- توجد فروق دالة احصائيا في تقدير الاحتياجات التدريبية لمعلمات صعوبات التعلم تعزى للاتي: ((جهة العمل، المؤهل الأكاديمي، الدرجة العلمية، عدد سنوات الخبرة، الصفوف التي تقوم بتدريسها المعلمة والمواد التي تقوم بتدريسها)).

### - حدود البحث (Research limits):

- الموضوعية: الاحتياجات التدريبية لمعلمي صعوبات التعلم بمحافظة وادي الدواسر وعلاقتها ببعض المتغيرات الديموغرافية.

- المنهجية: استخدم الباحثان المنهج الوصفي (المسحي والتحليلي).

- العينة: تمثلت العينة في جميع معلمي صعوبات التعلم بالمؤسسات الحكومية والخاصة بمحافظة وادي الدواسر وقد تم اختيار العينة قسديا.

- المكانية: مدارس ومراكز ذوي صعوبات التعلم بمحافظة وادي الدواسر

- الزمانية: العام الدراسي ١٤٤١/ ٤٠

- مفاهيم البحث (Terminology):

١- الاحتياجات التدريبية:

الاحتياجات التدريبية هي الاحتياجات اللازمة لإحداث التغيرات المطلوبة من المعلم والمتعلقة بمعلوماته ومهاراته واتجاهاته لجعله أكثر استعداداً لأداء مهامه التعليمية والتربوية إلى أعلى درجة ممكنة من الكفاءة الفنية والتي يمكن تضمينها في برامج التدريب أثناء الخدمة (محمود ٢٠٠٠ ص ٢٥١).

كما عرفها (رفاع، ١٤١٣هـ، ٥٦) بأنها «مجموع التغيرات المطلوب إحداثها في معلومات وخبرات المعلمين التي ينبغي أن يحتوي عليها برنامج التدريب المقدم لهم لرفع مستوى أدائهم».

٢- صعوبات التعلم:

عرف (محروس وآخرون، ٢٠١٣، ١٧) صعوبات التعلم بأنها تتمثل في بعدين رئيسيين هما: البعد الطبى يركز على الأسباب الفسيولوجية الوظيفية التى تتمثل فى الخلل العصبى او تلف الدماغ و البعد التربوى : يشير الى عدم نمو القدرات العقلية بطريقة منتظمة ويصاحب ذلك عجز اكايدمى وبخاصة فى مهارات القراءة والكتابة والتهجئة والمهارات العددية ولا يكون سبب ذلك العجز الاكاديمى عقليا أو حسياً.

كما عرفها (الجبالي، ١٩٥٦، ٥٦) بأنها اضطرابات في واحدة أو أكثر من العمليات النفسية الأساسية التي تتضمن فهم واستخدام اللغة المكتوبة أو اللغة المنطوقة والتي تبدو في اضطرابات الاستماع والتفكير والكلام، والقراءة، والكتابة (الإملاء، التعبير، الخط) والرياضيات التي لا تعود إلى أسباب تتعلق بالعوق العقلي أو السمعي أو البصري أو غيرها من أنواع العوق أو ظروف التعلم أو الرعاية الأسرية.

٣- معلمات صعوبات التعلم:

عرف ( بالمرع & بخيت، ٢٠١٣، ص ٣٩) معلمة صعوبات التعلم بأنها معلمة للطالبات ذوات صعوبات التعلم بموجب شهادة جامعية تؤهلها لممارسة المهنة وهي مؤهلة حاصلة على البكالوريوس فى التربية الخاصة مسار صعوبات التعلم أو دبلوم على للتربية الخاصة فى مسار صعوبات التعلم وتقدم خدماتها ضمن المصادر الخاصة بصعوبات التعلم مثل التشخيص والتدريس والاستشارة لمعلمات التعليم العام والأسر فى مدارس التعليم العام

وعرفها (اللقاني والجمال، ٢٠٠٣) بأنها مجموعة من المتغيرات والتطورات التي يجب إحداثها في معلومات ومهارات واتجاهات المعلمين، لتجعلهم قادرين على أداء أعمالهم التربوية وتحسين مستوى أدائهم الوظيفي، الذي يساهم بدوره في تحسين نوعية التعليم.

- وادي الدواسر:

هي إحدى محافظات منطقة الرياض في المملكة العربية السعودية ويبلغ عدد سكانها (١٥٢، ١٠٦) ألف نسمة.

## - الإطار النظري (Theoretical framework):

تعتبر إعاقة صعوبات التعلم إحدى أكبر العقبات في طريق التعلم الفعال. وغالبا لا يحظى الطالب بالتشخيص أو العلاج فعادة ما يتم التعامل مع الطلاب الذين يعانون من صعوبات في التعلم فقط كحالات للتحصيل المنخفض، لأن المعلمين غير مدربين على تشخيص وعلاج صعوبات التعلم. (Soy,2015,201)

صعوبات التعلم هي في الغالب مشاكل تنجم عن المعالجة العصبية و يمكن أن تتداخل مشكلات المعالجة هذه مع تعلم المهارات الأساسية مثل القراءة والكتابة أو الرياضيات، ويمكن أن تتداخل أيضاً مع مهارات المستوى الأعلى مثل التنظيم وتخطيط الوقت والتفكير المجرد والذاكرة طويلة المدى أو القصيرة والاهتمام و من المهم إدراك أن صعوبات التعلم يمكن أن تؤثر على حياة الفرد ويمكن أن تؤثر على العلاقات مع العائلة والأصدقاء وفي مكان العمل. الطلاب ذوو صعوبات التعلم لديهم معدل ذكاء متوسط إلى أعلى من المتوسط لديهم صعوبة في العمليات المتعلقة بالتعلم تُظهر أبحاث الدماغ أن جميع الطلاب يمكنهم التعلم ، ولكن قد يتعلمون بطرق مختلفة. يمكن أن تتراوح صعوبات التعلم من خفيفة إلى شديدة والتعبير عن نفسها في صور متنوعة. ( Learning Disabilities Association of America, 2019,2 )

من الضروري خلق وعي عام بعلامات التدخل المبكر. وتقديم خدمات التعلم الخاص فور تحديد صعوبات التعلم مع توفير أفضل الممارسات والأدوات التي يحتاجها المعلم للتدريس بفعالية والتعاون مع المحترفين لتوجيه الأطفال والبالغين الذين يعانون من صعوبات في التعلم عن طريق إعلامهم بالأساليب المتعددة الجوانب المطلوبة للتدخل؛ (Citro,2019)

يمثل المعلم اهم عناصر العملية التربوية بوجه عام وفي التربية الخاصة بوجه خاص ومن الواجب اعداده اعدادا سليما ومن الامور المتفق عليها ان التدريب قبل الخدمة لا يشكل ضمانة لممارسة مهنة التعليم بنجاح ولهذا السبب تعرضت برامج التدريب للانتقاد مؤخرا بل ان البعض شكك في جدواها وبمدي علاقاتها بالعمل في الميدان (البيلاوي & احمد، ٢٠١٢، ٢٩٢،

ونتيجة للاهتمام العالمي بفئات الطلبة ذوي الاحتياجات الخاصة، ظهرت اتجاهات حديثة في مجالات التربية الخاصة كافة فرضت تحدياتها على إعداد وتدريب وتأهيل معلمي التربية الخاصة في أثناء الخدمة، مما تطلب إعادة النظر في برامج إعداد وتدريب معلمي التربية الخاصة في المملكة العربية السعودية، وعليه فإن الأدوار الجديدة للمعلم تتطلب أن تكون هناك برامج تدريبية في أثناء الخدمة تتناسب مع معايير الاعتماد وضبط الجودة. وأصبح النمو المهني والتدريب المستمر في أثناء الخدمة أمرين ضروريين لتطوير مهاراتهم وخبراتهم ومعارفهم (نصر، ٢٠٠١) هناك ثلاث مداخل لتحديد الاحتياجات التدريبية للمعلمين وهي : مدخل تحليل المنظمة ، ويركز على فعاليات التدريب المستقبلية ، ومدخل تحليل العمليات ويركز على تحديد أهم المعارف والمهارات و الكفايات والقدرات والصفات ومدخل تحديد الفرد

الذي يركز على قياس أداء الفرد في مهارته، وعلى تحديد المعارف والمهارات والاتجاهات اللازمة لتطويرها. (يونس، ٢٠١٢).

ويشير (الشكر، ٢٠٠٧) الى أنّ تدريب كادر المعلمين يُبنى على أسس مواكبة التوجهات العالمية في تدريب المعلمين، مؤكدة على التنمية المهنية المستدامة، بغرض تحديث معارفهم وتطوير مهاراتهم وتنميتها وربط التنمية المهنية مباشرة بالتقدم في السلم الوظيفي، وبحصول المعلم على ترخيص مهني وفق معايير واختبارت مقننة يجدد للمعلم كل أربع سنوات تقريباً، فيحقق معه مفهوم التعلم مدى الحياة. ويتمكن من القيام بالمهام المهنية التي يجب أن يمارسها في عمله فيكون مسؤولاً ومسئولية مباشرة عن نموه المهني والذاتي ومن خلال متابعة الباحثان للمعلمين للعمل الميداني في مجال التربية الخاصة والعاملين في مدارس المعوقين ومؤسساتهم يجدهم يعبرون عن عدم رضاهم عن محتوى برامج التدريب قبل الخدمة وطبيعتها ومن جهة اخرى ان التدريب يرتبط بمشكلات هي المشكلات ذات العلاقة بالمتدربين والمشكلات ذات العلاقة بالبرنامج التدريبي.

وقد حصر (السعيد، ٢٠١٤ ص ٢٢٣) الى العوامل التي تساعد معلم ذوي صعوبات

التعلم في انجاح البرامج التربوية في الآتي :

- ١/ التحكم في الوضع الفيزيقي للغرفة الدراسية والوقت الذي يستغرقه البرنامج التعليمي
  - ٢/ تحديد المهارات المطلوبة من الطفل وتحديد صعوبة تلك المهمة .
  - ٣/ تحديد طرائق الاتصال بين المدارس والطفل.
  - ٤/ تحديد العلاقة الشخصية اللازمة بين المعلم والتلميذ
- معايير معلم صعوبات التعلم:

حسب (المركز الوطني للقياس، ٢٠١٧، ٧) تتكون معايير معلم صعوبات التعلم من جزأين؛ الجزء العام الذي يشترك فيه مع جميع معلمي التخصصات الاخرى ، والجزء الثاني المتعلق بالتخصص. وتشتمل المعايير المشتركة على أحد عشر معيار فيما تشتمل المعايير التخصصية على خمسة معايير تتناول بنية التخصص وطرق تدريسه. المعايير التخصصية : وتتناول ما ينبغي على معلم صعوبات التعلم معرفته والقدرة على أدائه في التخصص التدريسي وطرق تدريسه للمواد التي تظهر فيها صعوبات تعلم ، ويتضمن ذلك المعارف والمهارات المرتبطة بالتخصص وما يتصل بها من ممارسات تدريسية فاعلة تشمل استخدام استراتيجيات التدريس والتحلي بالسماط والقيم فيتوقع من معلم صعوبات التعلم أن يتحمل مسؤولية تعزيز تعلم طالبه وان يكون على وعي بالأساليب التي تقدم من خلالها خدمات برنامج صعوبات التعلم وعلى معرفة بكيفية استخدام معرفته بالطلاب الذين لديهم صعوبات تعلم والمنهج وطرق التدريس و إعداد الخطة التربوية الفردية المناسبة وبناء برنامج تعلم متكامل يزود الطالب بفرص تعلم ذات جودة عالية ويقوم بإعداد الخطة التربوية الفردية وتطبيقاتها وفق إستراتيجيات التقويم المتنوعة.

- الدراسات السابقة (Previous studies):

دراسة بريدي (٢٠١٣ brady) والتي بعنوان "تدريب المعلمين صعوبات التعلم " فقد استهدفت تحديد الاحتياجات التدريبية لمعلمي صعوبات التعلم وبلغت عينة الدراسة (١٥٠) معلما" ومعلمة من معلمي صعوبات التعلم أعد الباحث قائمة لرصد الاحتياجات التدريبية لمعلمي صعوبات التعلم ومن خلال نتائج الدراسة تبين وجود علاقة بين تدرى مستوى البرامج التدريبية المقدمة لهؤلاء المعلمين وبين مقدرتهم على التعامل مع طلابهم بمستوى يتماشى مع صعوبتهم .

دراسة (ابو حسين & الرزيحي، ٢٠١٦) هدفت الدراسة الى التعرف على اهم الاحتياجات التدريبية لمعلمات ومشرفات صعوبات التعلم في المرحلة المتوسطة بمدينة الرياض وتكونت العينة من (٥٠) معلمة ومشرفة وتوصلت الدراسة الى انه لا توجد فروق دالة في تقدير الاحتياجات التدريبية لمعلمات صعوبات التعلم وفقا لطبيعة العمل والمؤهل العلمى وعدد سنوات الخبرة وان تقدير معلمات صعوبات التعلم لاحتياجاتهن التدريبية جاء بدرجة متوسطة لجميع الاحتياجات ماعدا الحاجة للإرشاد المهني لتوجيه اتجاهات الطالبات ذوات صعوبات التعلم وتدريبهن على استراتيجيات تنفيذ الاختبارات في المرتبة الاخيرة.

دراسة (الحاج، ٢٠١٧): هدفت للتعرف على الكفايات اللازم توافرها لدى معلمي الحلقة الاولى بمرحلة التعليم الأساسي ، استخدم الباحث المنهج الوصفي التحليلي الذي يلائم طبيعة الدراسة، وتم اختيار عينة عشوائية بلغ عددها (٦٢)، توصلت الباحثة الى أن السمة العامة للكفايات اللازمة لمعلم الحلقة الاولى تمتاز بالاجابية وان معظم المعلمين على دراية جيدة بهذه الكفايات ، وان معاملة المعلم للتلاميذ ذوي صعوبات التعلم تختلف باختلاف نوع المعلم وسنوات خبرته ، وتخصصه ومستواه التعليمي.

دراسة (المفيز ٢٠١٩): هدفت للكشف عن طبيعة التحديات التي تواجه معلمات و التلميذات ذوات صعوبات التعلم في المرحلتين المتوسطة والثانوية بمدينة الرياض استخدم الباحث المنهج الوصفي المسحي تكونت العينة من (٢٠٣) معلمة تم اختيارهن بطريقة طبقية حصصيه وتوصلت الدراسة الى وجود فروق ذات دلالة احصائية بين متوسط استجابات افراد الدراسة للدرجة الكلية للتحديات التي تواجه معلمات صعوبات التعلم باختلاف متغير الخبرة والدورات التدريبية والمرحلة الدراسية ونوع الصعوبة.

دراسة (المعمرية & الناج، ٢٠١٧): استهدفت الحاجات التدريبية لمعلمي التربية الخاصة وعلاقتها ببعض المتغيرات ،بلغت عينة الدراسة عدد (١١٥) معلمة ،اتبع البحث المنهج الوصفي التحليلي كما تم تطوير مقياس مكون من ٦٠ فقرة موزعة على ستة مجالان توصلت الدراسة الى ان درجة الحاجات التدريبية في مجال توظيف التكنولوجيا والتقنيات التعليمية كان عالية في المرتبة الاولى ضمن المجالات الستة يليها مجال التخطيط والتنفيذ للعملية التعليمية ثم القياس والتشخيص والاتصال والتواصل وفي المرحلة الاخيرة تعديل السلوك واطهرت



النتائج وجود فروق فردية ذات دلالة احصائية في درجة الحاجات التدريبية للمعلمين باختلاف الجنس والمؤهل الاكاديمي وسنوات الخبرة ونوع الاعاقة التي تدرس .  
دراسة شبيب وآخرون (٢٠١٧) دراسة تهدف الى تقييم الخدمات والبرامج التربوية المقدمة الى الطلبة ذوي صعوبات التعلم المتواجدين في المدارس العادية ضمن صفوف ملحقة بالمدارس العادية تسمى غرفة المصادر وقد اتضح انه توجد علاقة ذات دلالة احصائية بين برامج الطلاب ذوي صعوبات التعلم في محافظة وادي الدواسر في ضوء مؤشرات الجودة لتلك البرامج وتوجد فروق بين برامج الطلاب ذوي صعوبات التعلم في محافظة وادي الدواسر تعود الى سنوات خبرة المعلم.

دراسة (Mireille & Ineke, 2019) هدفت الى التحقق من مواقف المعلمين قبل الخدمة وأثناء الخدمة تجاه الطلاب مع نوعين من الصعوبات، تحدي السلوك وصعوبات التعلم. تم تقييم المكونات الثلاثة للمواقف (العاطفية، المعرفية، والسلوكية) باستخدام تدابير غير مباشرة ومباشرة. كشفت النتائج أن المعلمين اتخذوا مواقف سلبية ضمنية تجاه تحدي السلوك وصعوبات التعلم، تأثرت تصنيفات الأبعاد النمطية الدفاع والكفاءة والتصنيفات الشاملة للإنجاز الدراسي بالحالة المهنية ونوع الصعوبة.

دراسة (القاضي، ٢٠١٩): هدفت إلى الكشف عن أبرز التحديات المختلفة التي تحول دون تطبيق البرنامج التربوي الفردي بفعالية، تم استخدام المنهج الوصفي التحليلي، لعينة مكونة من (٦٥٤) من معلمات صعوبات التعلم في مدارس التعليم العام بمدينة الرياض، أشارت النتائج إلى: عدم وجود معلمة مساعدة داخل الفصل، ونقص في الكفاءات التي من المفترض أن تشارك في البرنامج التربوي الفردي، واختلاف إعداد الخطة التربوية الفردية من طالبة لأخرى، وعدم وجود آلية واضحة لاجتماعات فريق العمل الخاص بإعداد البرنامج التربوي الفردي، كما أشارت النتائج إلى أن هناك قصورا بالإلمام بالدليل التنظيمي للتربية الخاصة ذي العلاقة بالبرامج التربوية الفردية، وعدم وجود فروق تعزى للمؤهل العلمي وعدد سنوات الخبرة.

دراسة (الزهراني & الزهراني، ٢٠٢٠) هدفت إلى التعرف على معوقات تطبيق الخطة التربوية الفردية لذوي صعوبات التعلم بالمرحلة الابتدائية من وجهة نظر معلمهم بمحافظة جدة، تم استخدام المنهج الوصفي وتكونت عينة الدراسة من (٢٢٠) معلمًا ومعلمة، وأشارت النتائج إلى أن المعوقات جاءت بدرجة كبيرة على جميع الأبعاد، حيث احتلت المعوقات الخاصة بالأسرة المرتبة الأولى، يليها المعوقات الخاصة بالمدرسة، ثم المعوقات الخاصة بالمعلم، ثم المعوقات الخاصة بالطالب. كما أشارت النتائج إلى أنه لا توجد فروق بين أفراد الدراسة في تقديرهم للمعوقات التي تعزى لمتغير المؤهل العلمي وعدد سنوات الخبرة.

- **التعليق على الدراسات السابقة:**

- الأهداف: تراوحت أهداف الدراسات السابقة ما بين تحديد الاحتياجات التدريبية لمعلمي صعوبات التعلم (بريدي ٢٠١٣) (brady)، تسليط الضوء على الكفايات اللازم توافرها لدى معلمي صعوبات التعلم (الحاج، ٢٠١٧)، طبيعة التحديات التي تواجه معلمات و التلميذات ذوات صعوبات التعلم (المفيز ٢٠١٩)، التعرف على معوقات تطبيق الخطة التربوية الفردية لذوي صعوبات التعلم (الزهراني & الزهراني، ٢٠٢٠)، التحقق من مواقف المعلمين قبل الخدمة وأثناء الخدمة (Mireille & Ineke) 2019.

- العينات: تراوح حجم العينات ما بين (٥٠-٦٥٤) من معلمي ومعلمات صعوبات التعلم.  
- المنهج المستخدم: في معظم الدراسات تم استخدام المنهج الوصفي بنوعيه التحليلي كما في دراسة (القاضي، ٢٠١٩) والمسحي كما في دراسة (المفيز ٢٠١٩).  
- النتائج: معظم النتائج التي خلصت إليها الدراسات تنتم بالموضوعية، إذ تحققت معظم الفروض وقد كشفت عن حوجة معلمي ومعلمات صعوبات التعلم خاصة والتربية الخاصة عامة الى التدريب على البرامج المختلفة لصعوبات التعلم.  
- اوجه الاستفادة من الدراسات السابقة:

- الاطلاع على الدراسات السابقة مكن الباحثين من اكتساب كثير من المعلومات ذات الصلة بموضوع البحث الحالي وتمثلت اوجه الاستفادة منها في اثراء ادبيات البحث، إعداد خطة الدراسة، اختيار المنهج والأساليب الاحصائية المناسبة، و مناقشة النتائج التي توصل اليها البحث الحالي.

اهم ما يميز الدراسة الحالية عن الدراسات السابقة: حسب علم الباحثين تعتبر الدراسة الاولى من نوعها التي تناولت الاحتياجات التدريبية لمعلمات صعوبات التعلم بمحافظة وادي الدواسر مما قد يضيف اهمية على تطبيق توصياتها لتطوير أداء معلمات صعوبات التعلم خاصة ومعلمي التربية الخاصة عامة.

- **منهج البحث وإجراءاته: Study methodology and procedures**

في هذه البحث اعتمد الباحثان المنهج الوصفي التحليلي لمناسبته لموضوع الدراسة، والذي عرفه (ملحم، ٢٠٠١: ٣٢٤) "بأنه أحد أشكال التفسير العلمي المنظم الذي يهدف إلى وصف ظاهرة أو مشكلة محددة وتصويرها كمياً من خلال جمع البيانات والمعلومات المقتنة عن الظاهرة أو المشكلة المراد دراستها، وتصنيفها وتحليلها وإخضاعها للدراسة الدقيقة".

- **مجتمع البحث وعينته: Study community and sample**

يتكون مجتمع الدراسة الحالية من جميع معلمات صعوبات التعلم بالمؤسسات التربوية الحكومية (مدارس الدمج)، والخاصة (مراكز الرعاية النهارية) بقطاع تعليم البنات بمحافظة وادي الدواسر، وقد تم اختيار العينة قصدياً وقد بلغ حجمها عدد (٣١) معلمة صعوبات تعلم

بمحافظة وادي الدواسر.

- أداة الدراسة: Study tool

أعد الباحثان مقياس الاحتياجات التدريبية لمعلمات صعوبات التعلم ، تكون المقياس في صورته النهائية من (٤) أبعاد رئيسية (المعارف،المهارات،الاحتياجات التدريبية،التقويم) اشتملت على عدد (٤٢) عبارة.

- صدق وثبات الاستبيان (Stability and validity):

للتعرف على الصدق الظاهري للمحتوى تم عرض الأداة على مجموعة من (المحكمين) بمجال التربية الخاصة وبناء على اقتراحاتهم تكونت الأداة بصورتها النهائية من (4) ابعاد رئيسية. وللتحقق من دلالات ثبات التقدير على أداة الدراسة، استخدمت طريقة الاتساق الداخلي باستخدام طريقة التجزئة النصفية المصححة بمعادلة ألفا كرونباخ (Cochran's Test) كما في الجدول (١) و(٢)،(٣) أدناه:

جدول (١) معاملات الاتساق الداخلي باستخدام معادلة ألفا كرونباخ (Cochran's Test)

Reliability Statistics -		
N of Items	Cronbach's Alpha Based on Standardized Items	Cronbach's Alpha
43	.973	.972

جدول (٢) يوضح نتيجة الوسط الحسابي والانحراف المعياري

Scale Statistics			
N of Items	Std. Deviation	Variance	Mean
43	20.30991	412.492	153.6774

جدول (٣) يوضح نتائج اختباري انوفا و كرونباخ (ANOVA with Cochran's Test)

ANOVA with Cochran's Test		
		Sig
Between People		
Within People	Between Items	.000
	Residual	
	Total	
Total		

من الجداول أعلاه قيمة معامل الثبات Alpha يساوي (0.972) وهذا يدل على أن العبارات متوافقة ومترابطة فيما بينها بدرجة جيدة جدا. وبلغت قيمة ثبات عبارات الاستبانة ٩٧%، وقد تم اعتماد طريقة ألفا كرونباخ للإيجاد معامل الصدق والثبات لعبارات الاستبانة. حيث بلغت قيمة r المحسوبة لجميع العبارات (٠,٩٧٢) وبلغت القيمة المعنوية (٠,٠٠٠) وهي اقل من

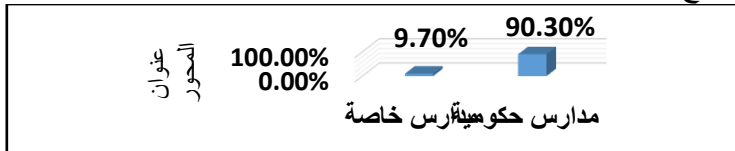
مستوي الدلالة (0,05) في جميع عبارات الاستبانة. وبهذا تكون جميع العبارات صادقة وثابتة ومتسقة داخليا.

- وصف العينة: Description of the sample

جدول رقم (٤): يوضح أفراد عينة الدراسة حسب جهة العمل:

جهة العمل	التكرار	النسبة المئوية
مدارس خاصة	3	9.7
مدارس حكومية	28	90.3
المجموع	31	100.0

شكل (١): يوضح أفراد عينة الدراسة حسب جهة العمل:

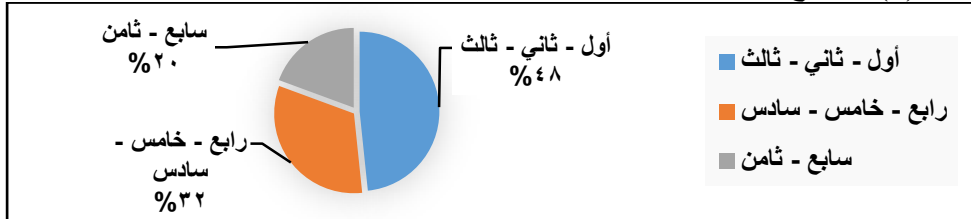


من الجدول والشكل أعلاه يتضح ان ٩,٧% من افراد عينة الدراسة يعملون في مدارس خاصة بينما ٩٠,٣% من افراد عينة الدراسة يعملون في مدارس حكومية.

جدول (٥): يوضح أفراد عينة الدراسة حسب الصفوف:

الصفوف	التكرار	النسبة المئوية
أول - ثاني - ثالث	15	48.4
رابع - خامس - سادس	10	32.3
سابع - ثامن	6	19.4
المجموع	31	100.0

شكل (٢): يوضح أفراد عينة الدراسة حسب الصفوف:

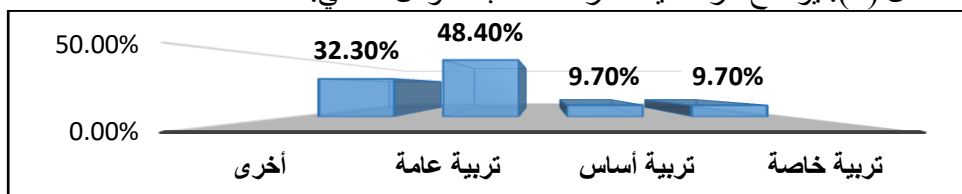


من الجدول والشكل أعلاه يتضح ان ٤٨,٤% من افراد عينة الدراسة يدرسون في الصفوف (أول - ثاني - ثالث)، ونسبة ٣٢,٣% من افراد عينة الدراسة يدرسون الصفوف (رابع - خامس - سادس) بينما ١٩,٤% من افراد عينة الدراسة يدرسون المراحل (سابع وثمان).

جدول رقم (٦): يوضح أفراد عينة الدراسة حسب المؤهل العلمي:

النسبة المئوية	التكرار	المؤهل العلمي
32.3	10	أخرى
48.4	15	تربية عامة
9.7	3	تربية أساس
9.7	3	تربية خاصة
100.0	31	المجموع

- شكل (٣): يوضح أفراد عينة الدراسة حسب المؤهل العلمي:

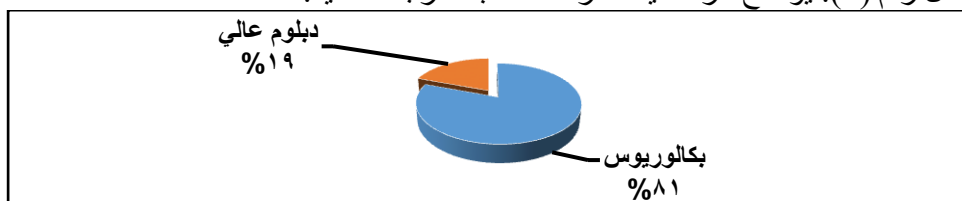


من الجدول والشكل أعلاه يتضح ان ٣٢,٣% من افراد عينة الدراسة لديهم مؤهلات أخرى، في حين ان اغلب الافراد عينة الدراسة الممثل بـ ٤٨,٤% من حملة شهادات التربية العامة، و ٩,٧% من حملة شهادة الأساس، و ٩,٧% من حملة شهادة التربية الخاصة.

جدول رقم (٧): يوضح أفراد عينة الدراسة حسب الدرجة العلمية:

النسبة المئوية	التكرار	الدرجة العلمية
80.6	25	بكالوريوس
19.4	6	دبلوم عالي
100.0	31	المجموع

شكل رقم (٤): يوضح أفراد عينة الدراسة حسب الدرجة العلمية:

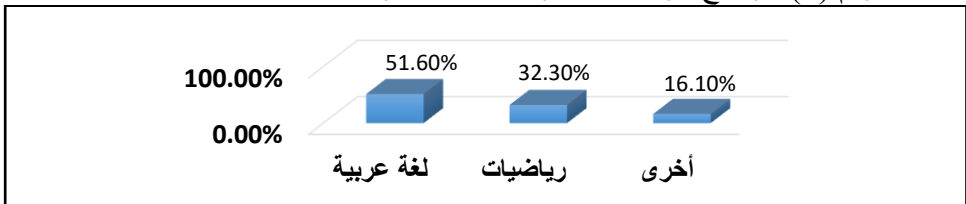


من الجدول والشكل أعلاه يتضح ان ٨٠,٦% من افراد عينة الدراسة درجتهم العلمية شهادة البكالوريوس، بينما ١٩,٤% من حملة شهادة الدبلوم العالي.

جدول رقم (٨): يوضح أفراد عينة الدراسة حسب المواد:

النسبة المئوية	التكرار	المواد
51.6	16	لغة عربية
32.3	10	رياضيات
16.1	5	أخرى
100.0	31	المجموع

- شكل رقم (٥): يوضح أفراد عينة الدراسة حسب المواد:

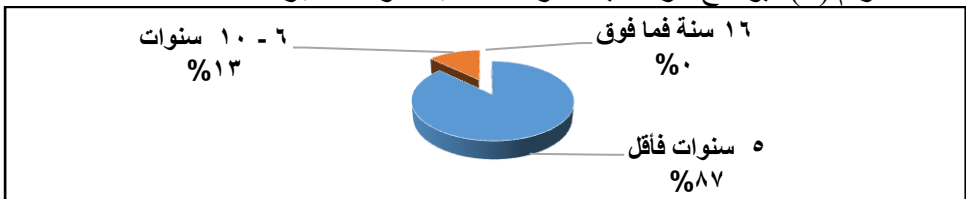


من الجدول والشكل أعلاه يتضح ان ٥١,٦% من افراد عينة الدراسة يدرسون مادة اللغة العربية، بينما ٣٢,٣% يدرسون مادة الرياضيات، و ١٦,١% من افراد عينة الدراسة يدرسون مواد أخرى.

جدول رقم (٩): يوضح أفراد عينة الدراسة حسب سنوات الخبرة:

النسبة المئوية	التكرار	سنوات الخبرة
87.1	27	5 سنوات فأقل
12.9	4	6 - 10 سنوات
0	0	16 سنة فما فوق
100.0	31	المجموع

- شكل رقم (٦): يوضح أفراد عينة الدراسة حسب سنوات الخبرة:



من الجدول (٨) والشكل (٥) يتضح ان ٨٧,١% من افراد عينة الدراسة خبراتهم ( ٥ سنوات فأقل) ، ١٢,٩% من افراد عينة الدراسة خبراتهم ( ٦-١٠ سنة) في حين انه لا يوجد من بين افراد عينة الدراسة من لديهم خبرات من (٦ سنة فما فوق).

- أساليب المعالجة الإحصائية (Statistical processing methods):

- معامل ارتباط بيرسون (Pearson's Correlation)

- معادلة الفا كرونباخ (Cronbach's Alpha)
  - جداول التوزيع التكراري (Cross tabulation-count)
  - اختبار(ت) لدلالة الفروق (T-Test Independent Samples Test)
  - اختبار التباين (ANOVA)
- نتاج البحث ومناقشتها (Search Results and Discussion):  
 عرض ومناقشة الفرض الأول الذي نصه: (يتسم تقدير مستوى الحاجات التدريبية لمعلمات صعوبات التعلم بمحافظة وادي الدواسر بالارتفاع).  
 جدول (١٠) يوضح الفروقات في الوسط الحسابي والانحراف المعياري للعبارات في مجال المعارف

العبارة	العدد	الوسط الحسابي	الانحراف المعياري	الخطأ المعياري
الإلمام باللوائح والأنظمة المدرسية الخاصة ببرامج ذوي صعوبات التعلم	31	3.6452	.55066	.09890
إدراك مفهوم صعوبات التعلم	31	3.7742	.49730	.08932
التعرف على أنواع صعوبات التعلم	31	3.7097	.64258	.11541
معرفة أسباب صعوبات التعلم	31	3.6452	.79785	.14330
التعرف على سمات ذوي صعوبات التعلم	31	3.7097	.64258	.11541
إدراك خصائص النمو لذوي صعوبات التعلم	31	3.4516	.80989	.14546
الإحاطة باستراتيجيات تدريس ذوي صعوبات التعلم	31	3.5484	.62390	.11206
التعرف على الفرق بين صعوبات التعلم والتأخر الدراسي	31	3.7419	.72882	.13090
الإلمام بإجراءات وأساليب التعرف على صعوبات التعلم	31	3.5806	.62044	.11143
إكتساب أساليب تقويم ذوي صعوبات التعلم	31	3.3871	.80322	.14426
إدراك الفرق بين طرق تدريس العاديين وذوي صعوبات التعلم	31	3.6129	.76059	.13661
التدريب على وسائل تنمية دافعية التعلم لدى ذوي صعوبات التعلم	31	3.6452	.66073	.11867
التعرف على الطرق الفعالة لتعديل إتجاهات المتفوقين العاديين نحو ذوي صعوبات التعلم	31	3.3871	.80322	.14426
التعرف على طرق تشجيع ذوي صعوبات التعلم في الأنشطة المختلفة	31	3.7742	.56034	.10064

من خلال عبارات المحور اتضح ان العبارات التالية سجلت اعلى متوسطات وهي: (ادراك مفهوم صعوبات التعلم) وهذا يدل على ان ادراك مفهوم صعوبات التعلم هو احدى الاحتياجات التدريبية. ثم أتت العبارة التي تنص على (التعرف على طرق تشجيع ذوي صعوبات التعلم في

الأنشطة المختلفة). تليها العبارة (الالمام باللوائح والأنظمة الخاصة ببرامج ذوى صعوبات التعلم وهذا يدل على ان من الاحتياجات التدريبية لمعلمات صعوبات التعلم بمحافظة وادي الدواسر الالمام باللوائح والأنظمة المدرسية ببرامج ذوى صعوبات التعلم.. عبارات المحور الثاني: الاحتياجات التدريبية في مجال المهارات: جدول رقم (١١): يوضح الفروقات في الوسط الحسابي والانحراف المعياري لعبارات في مجال المهارات:

العبارات	العدد	الوسط الحسابي	الانحراف المعياري	الخطأ المعياري
التعامل مع ذوي صعوبات التعلم	31	3.6129	.66720	.11983
إختيار طرق تدريس مناسبة لذوي صعوبات التعلم	31	3.6129	.66720	.11983
مهارة تعديل محتوى المنهج بما يتوافق مع خصائص وحاجات ذوي صعوبات التعلم حسب أهداف المادة	31	3.2581	.85509	.15358
تنظيم البيئة الصفية بصورة تساعد ذوي صعوبات التعلم المشاركة في الأنشطة التعليمية	31	3.5484	.62390	.11206
إختيار الوسائل التعليمية بما يتناسب مع خصائص وحاجات ذوي صعوبات التعلم	31	3.7097	.58842	.10568
تصميم أدوات للتقويم مناسبة لذوي صعوبات التعلم	31	3.5806	.71992	.12930
توظيف قدرات ذوي صعوبات التعلم عند تقديم المادة العلمية الجديدة	31	3.4516	.72290	.12984
توظيف إستخدام الحاسب الآلي في تدريس ذوي صعوبات التعلم	31	3.1613	1.03591	.18606
مساعدة ذوي صعوبات التعلم على الإستفادة من قدراتهم العقلية	31	3.7097	.46141	.08287
مساعدة صعوبات التعلم على تعميم المهارات المكتسبة	31	3.6452	.75491	.13559
إعداد الخطة التربوية الفردية ذوي صعوبات التعلم	31	3.7419	.57548	.10336
ضبط وإدارة سلوك ذوي صعوبات التعلم	31	3.6129	.66720	.11983

يلاحظ ان العبارة (مساعدة ذوى صعوبات التعلم على الاستفادة من قدراتهم العقلية) سجلت اعلى قيمة من بين عبارات المحور وهذا يدل على ان من الاحتياجات التدريبية لمعلمي صعوبات التعلم بمحافظة وادي الدواسر مساعدة ذوي صعوبات التعلم على الاستفادة من قدراتهم العقلية،تلتها العبارة (اعداد الخطة التربوية الفردية لذوي صعوبات التعلم) وهذا يدل على ان اعداد الخطة التربوية لذوي صعوبات التعلم من ضمن الاحتياجات التدريبية لمعلمي صعوبات التعلم ، ثم تلتها العبارة (اختيار الوسائل التعليمية بما يتناسب مع خصائص وحاجات ذوي صعوبات التعلم) وهذا يدل على انه هناك حوجة لتدريب المعلمين على اختيار الوسائل التعليمية بما يتناسب مع خصائص وحاجات ذوى صعوبات التعلم.

- المحور الثالث: الاحتياجات التدريبية الأساسية:



جدول رقم (١٢): يوضح الفروقات في الوسط الحسابي والانحراف المعياري لعبارات حول الاحتياجات التدريبية الأساسية:

الخطأ المعياري	الانحراف المعياري	الوسط الحسابي	العدد	العبارات
.08161	.45437	3.8387	31	تقبل وجود برنامج ذوي صعوبات التعلم داخل المدرسة
.06715	.37388	3.8387	31	تطوير قدراتي في مجال تدريس ذوي صعوبات التعلم
.10336	.57548	3.7419	31	إكساب مهارات التفاعل الإيجابي مع ذوي صعوبات التعلم
.08575	.47745	3.8065	31	تطوير مهارات التفاعل مع البيئة التعليمية لذوي صعوبات التعلم
.10064	.56034	3.7742	31	مساعدة ذوي صعوبات التعلم لتقبل برامج التعلم الخاصة بهم
.11983	.66720	3.3871	31	مساعدة أسر ذوي صعوبات التعلم لتكوين اتجاه إيجابي نحو تعلم أبنائهم

سجلت العبارة (تطوير قدراتي في مجال تدريس ذوي صعوبات التعلم) أعلى قيمة وهذا يدل على أن من الاحتياجات التدريبية لمعلمي صعوبات التعلم بمحافظة وادي الدواسر هو تطوير قدرات المعلمين في مجال تدريس ذوي صعوبات التعلم، تلتها العبارة (تقبل وجود برنامج ذوي صعوبات التعلم داخل المدرسة) وهذا يدل على أن من الاحتياجات التدريبية لمعلمي صعوبات التعلم هو تقبل وجود برنامج لذوي صعوبات التعلم داخل المدرسة. تلتها العبارة (تطوير مهارات التفاعل مع البيئة التعليمية لذوي صعوبات التعلم).

- المحور الرابع: الاحتياجات التدريبية في مجال التقويم:

جدول (١٣): يوضح الفروقات في الوسط الحسابي والانحراف المعياري لعبارات المحور الرابع حول الاحتياجات التدريبية في مجال التقويم:

الخطأ المعياري	الانحراف المعياري	الوسط الحسابي	العدد	العبارات
.14330	.79785	3.6452	31	تشخيص ذوي صعوبات التعلم
.14570	.81121	3.4839	31	الكشف عن حاجات ذوي صعوبات التعلم ومشكلاتهم
.13010	.72438	3.5161	31	إختبار فعالية الطرائق والأساليب التدريسية المستخدمة

.14546	.80989	3.5484	31	التأكد من مدى تحقق الأهداف التربوية
.13010	.72438	3.4839	31	تصميم خطط إرشادية لذوي صعوبات التعلم
.13090	.72882	3.2581	31	تحديد معايير تشخيص ذوي صعوبات التعلم
.14330	.79785	3.3548	31	بناء إختبارات موضوعية لذوي صعوبات التعلم
.12849	.71542	3.3871	31	تقييم ذوي صعوبات التعلم حسب سيرورة الدرس
.15649	.87129	3.3226	31	بناء أسئلة جزئية أنية عاجلة وملائمة لذوي صعوبات التعلم
.13010	.72438	3.4839	31	إدراج أسئلة تتوافق وقدرات صعوبات التعلم عند التقويم
.12984	.72290	3.5484	31	تطبيق برنامج التقويم المستمر مع ذوي صعوبات التعلم

سجلت العبارة (تطبيق برنامج التقويم المستمر مع ذوي صعوبات التعلم) سجلت أعلى قيمة تلتها العبارة (اختيار فعالية الطرائق والأساليب التدريسية المستخدمة) ومن ثم العبارة (ادراج أسئلة تتوافق وقدرات صعوبات التعلم عند التقويم) ثم أتت العبارة التي تنص على (الكشف عن حاجات ذوي صعوبات التعلم ومشكلاتهم) مناقشة نتيجة الفرض الأول:

اتفقت نتيجة الفرض الأول مع النتائج التي توصلت إليها دراسات كل من بريدي (٢٠١٣) (brady) حيث خلص إلى وجود علاقة بين تدنى مستوى البرامج التدريبية المقدمة للمعلمين وبين مقدرتهم على التعامل مع طلابهم بمستوى يتماشى مع صعوبتهم، كذلك أظهرت نتائج دراسة (المعمرية & التاج، ٢٠١٧): أن درجة الحاجات التدريبية كانت عالية في جميع المجالات، وقد اثبتت دراسة (Mireille & Ineke, 2019, 327) أن حاجة المعلمين إلى التدريب مرتفعة وأن السمة العامة للمستوى التدريبي كانت سلبية. كما أشارت النتائج التي توصل إليها (الزهراني & الزهراني، ٢٠٢٠) إلى أن المعوقات جاءت بدرجة كبيرة على جميع الأبعاد.

بينما تعارضت نتيجة الفرض الأول مع ما خلصت إليه دراسة (ابو حسين & الرزيحي، ٢٠١٦) من أن تقدير معلمات صعوبات التعلم لاحتياجاتهن التدريبية جاء بدرجة متوسطة لجميع الاحتياجات ماعدا الحاجة للإرشاد المهني لتوجيه اتجاهات الطالبات ذوات صعوبات التعلم وتدريبهن على استراتيجيات تنفيذ الإختبارات في المرتبة الأخيرة كذلك تعارضت النتيجة مع دراسة (الحاج، ٢٠١٧) التي توصلت إلى أن السمة العامة للكفايات

اللازمة لمعلم الحلقة الاولى تمتاز بالاجابية وان معظم المعلمين على دراية جيدة بهذه الكفايات.

عرض ومناقشة نتيجة الفرض الثاني الذي نصه (توجد فروق في تقدير الاحتياجات التدريبية لمعلمات صعوبات التعلم وفقا لمتغيرات (جهة العمل، المؤهل الأكاديمي، الدرجة العلمية، عدد سنوات الخبرة، الصفوف التي تقوم بتدريسها والمواد التي تقوم بتدريسها).

- أولا: وفقا لجهة العمل:

- جدول رقم (١٤): يوضح الفروقات في الوسط الحسابي بين محاور التدريب وجهة العمل لمعلمات صعوبات التعلم بمحافظة وادي الدواسر:

المتوسطات الحسابية				
الانحراف المعياري	الوسط الحسابي	العدد	جهة العمل	المحاور
.67847	3.6429	28	مدارس حكومية	محور المعارف
.57735	3.6667	3	مدارس خاصة	
.61183	3.6786	28	مدارس حكومية	محور المهارات
.57735	3.6667	3	مدارس خاصة	
.46004	3.7143	28	مدارس حكومية	محور الاحتياجات التدريبية
.00000	4.0000	3	مدارس خاصة	
.79349	3.5000	28	مدارس حكومية	محور التقويم
.57735	3.6667	3	مدارس خاصة	

- من الجدول أعلاه يتضح أنه توجد فروقات في الوسط الحسابي بين وداخل جميع المحاور التدريبية لنوع جهات عمل معلمات صعوبات التعلم بمحافظة وادي الدواسر.

- ففي محور المعارف نلاحظ أن الوسط الحسابي للمدارس الخاصة بلغ (3.6667) وهو يتسم بالارتفاع مقارنة بالمدارس الحكومية والتي بلغت قيمة الوسط الحسابي فيها (3.6429)، مما يدل على أن المدارس الخاصة في حاجة الى برمج تدريبية في مجال المعارف.

- أما في محور المهارات فأتضح أن محور المهارات في المدارس الحكومية والذي بلغ (3.6786) اتسم بارتفاع في الوسط الحسابي مقارنة بالمدارس الخاصة والتي بلغت قيمة الوسط الحسابي فيها (3.6667)، مما يدل على أن المدارس الحكومية في حاجة الى برامج تدريبية في مجال المهارات.

- وفي محور الاحتياجات التدريبية في المدارس الخاصة والذي بلغ (4.0000) اتسم بارتفاع ملحوظ في الوسط الحسابي عن المدارس الحكومية والتي بلغت قيمة الوسط الحسابي فيها (3.7143)، مما يدل على أن المدارس الخاصة تقوم بتوفير الاحتياجات التدريبية بصورة أفضل من المدارس الحكومية.

- وفي محور التقويم نلاحظ أن محور التقويم في المدارس الخاصة والذي بلغ (3.6667) اتسم بارتفاع جيد في الوسط الحسابي مقارنة بالمدارس الحكومية والتي بلغت قيمة الوسط الحسابي فيها (3.5000)، مما يدل على أن المدارس الخاصة في حاجة الى برامج تدريبية في مجال التقويم.

- جدول رقم (١٥): يوضح الفروقات ذات الدلالة الإحصائية بواسطة اختبار التباين (ANOVA) بين عبارات محاور التدريب وجهة العمل لمعلمات صعوبات التعلم بمحافظة وادي الدواسر:

اختبار التباين									
المحاور	قيمة (ف) المحسوبة	القيمة الاحتمالية (ف) لـ	قيمة (ت) المحسوبة	درجة الحرية	القيمة الاحتمالية (ت) لـ	فروق المتوسطات	الثقة عند نسبة ٩٥%		
							أقل قيمة	أعلى قيمة	
محور المعارف	.147	.705	.067	2.631	.952	.02381	.85872	.81110	الفروق المتساوية
									الفروق غير المتساوية
محور المهارات	.030	.863	.034	2.508	.976	.01190	.74540	.76921	الفروق المتساوية
									الفروق غير المتساوية
محور الاحتياجات التدريبية	12.473	.001	3.286	27.000	.003	.28571	.83724	.26581	الفروق المتساوية
									الفروق غير المتساوية
محور التقويم	.562	.459	.456	2.883	.681	.16667	1.13642	.80309	الفروق المتساوية
									الفروق غير المتساوية

- من الجدول أعلاه يتضح أن قيمة (ف) في كل المحاور أصغر من القيمة الجدولية لـ (ف) والتي تساوي (٤,٢) عند درجة الحرية (٢٩) والقيمة الاحتمالية لـ (ف) في جميع عبارات المحور أكبر من القيمة الاحتمالية لـ (ف) عند (٠,٠٥). وهذا يدل على انه توجد فروقات ذات

دلالة إحصائية وتباين بين المحاور في الاحتياجات التدريبية لمعلمات صعوبات التعلم بمحافظة وادي الدواسر تعزى لمتغير جهة العمل.  
 - ثانياً: وفقاً للمؤهل الأكاديمي:  
 - جدول رقم (١٦): يوضح الفروقات في الوسط الحسابي بين عبارات محاور التدريب والمؤهل الأكاديمي لمعلمات صعوبات التعلم بمحافظة وادي الدواسر:

المتوسطات الحسابية									
المحاور	العدد	الوسط الحسابي	الانحراف المعياري	الخطأ المعياري	مقدار الثقة عند نسبة ٩٥% محسوب من الوسط الحسابي		الأدنى	الأعلى	
					أقل وزن	أعلى وزن			
					محور المعارف	بكالوريوس			
	دبلوم عالي	6	3.3333	.81650	.33333	2.4765	4.1902	2.00	4.00
	المجموع	31	3.6452	.66073	.11867	3.4028	3.8875	2.00	4.00
محور المهارات	بكالوريوس	25	3.7600	.52281	.10456	3.5442	3.9758	2.00	4.00
	دبلوم عالي	6	3.3333	.81650	.33333	2.4765	4.1902	2.00	4.00
	المجموع	31	3.6774	.59928	.10763	3.4576	3.8972	2.00	4.00
محور الاحتياجات التدريبية	بكالوريوس	25	3.7600	.43589	.08718	3.5801	3.9399	3.00	4.00
	دبلوم عالي	6	3.6667	.51640	.21082	3.1247	4.2086	3.00	4.00
	المجموع	31	3.7419	.44480	.07989	3.5788	3.9051	3.00	4.00
محور التقويم	بكالوريوس	25	3.6400	.56862	.11372	3.4053	3.8747	2.00	4.00
	دبلوم عالي	6	3.0000	1.26491	.51640	1.6726	4.3274	1.00	4.00
	المجموع	31	3.5161	.76902	.13812	3.2340	3.7982	1.00	4.00

- من الجدول ( ) يتضح أنه توجد فروق واضحة في الوسط الحسابي ما بين وداخل محاور التدريب تعزى لمتغير المؤهل الأكاديمي ويتضح من الجدول اعلاه احتياج حملة مؤهل البكالوريوس لبرامج تدريبية في جميع المحاور .

جدول رقم (١٧): يوضح الفروقات ذات الدلالة الإحصائية بواسطة اختبار التباين (ANOVA) بين عبارات محاور التدريب والمؤهل الأكاديمي لمعلمات صعوبات التعلم بمحافظة وادي الدواسر:

اختبار التباين (ANOVA)						
المحاور	المجموع من المربعات	درجة الحرية	مربع الوسط الحسابي	قيمة (ف) المحسوبة	القيمة الاحتمالية لـ (ف) المحسوبة	
محور المعارف	بين المجموعات	1	.723	1.696	.203	
	مع المجموعات	29	.427			
	المجموع	30				
محور المهارات	بين المجموعات	1	.881	2.582	.119	
	مع المجموعات	29	.341			
	المجموع	30				
محور الاحتياجات التدريبية	بين المجموعات	1	.042	.207	.652	
	مع المجموعات	29	.203			
	المجموع	30				
محور التقويم	بين المجموعات	1	1.982	3.647	.066	
	مع المجموعات	29	.543			
	المجموع	30				

- من الجدول أعلاه يتضح أن قيمة (ف) في كل المحاور أصغر من القيمة الجدولية لـ (ف) والتي تساوي (٤,٢) عند درجة الحرية (٢٩) والقيمة الاحتمالية لـ (ف) في جميع عبارات المحور أكبر من القيمة الاحتمالية لـ (ف) عند (٠,٠٥). وهذا يدل على أنه توجد فروقات ذات دلالة إحصائية وتباين بين المحاور في الاحتياجات التدريبية لمعلمات صعوبات التعلم بمحافظة وادي الدواسر تعزى لمتغير المؤهل الأكاديمي.
- ثالثاً: وفقاً للدرجة العلمية:

جدول رقم (١٨): يوضح الفروقات في الوسط الحسابي بين عبارات محاور التدريب والدرجة العلمية لمعلمات صعوبات التعلم بمحافظة وادي الدواسر:

المتوسطات الحسابية									
الأعلى	الأدنى	مقدار الثقة عند نسبة ٩٥%		الخطأ المعياري	الانحراف المعياري	الوسط الحسابي	العدد	المحاور	
		أعلى وزن	أقل وزن						
4.00	2.00	4.2524	3.3476	.20000	.63246	3.8000	10	أخرى	محور المعارف
4.00	2.00	3.9502	3.2498	.16330	.63246	3.6000	15	تربية عامة	
4.00	2.00	6.2018	.4649	.66667	1.15470	3.3333	3	تربية أساس	
4.00	3.00	5.1009	2.2324	.33333	.57735	3.6667	3	تربية خاصة	
4.00	2.00	3.8875	3.4028	.11867	.66073	3.6452	31	المجموع	
4.00	3.00	4.1262	3.6738	.10000	.31623	3.9000	10	أخرى	محور المهارات
4.00	2.00	3.9502	3.2498	.16330	.63246	3.6000	15	تربية عامة	
4.00	2.00	6.2018	.4649	.66667	1.15470	3.3333	3	تربية أساس	
4.00	3.00	5.1009	2.2324	.33333	.57735	3.6667	3	تربية خاصة	
4.00	2.00	3.8972	3.4576	.10763	.59928	3.6774	31	المجموع	
4.00	3.00	4.1262	3.6738	.10000	.31623	3.9000	10	أخرى	محور الاحتياجات التدريبية
4.00	3.00	3.8808	3.3192	.13093	.50709	3.6000	15	تربية عامة	
4.00	3.00	5.1009	2.2324	.33333	.57735	3.6667	3	تربية أساس	
4.00	4.00	4.0000	4.0000	.00000	.00000	4.0000	3	تربية خاصة	
4.00	3.00	3.9051	3.5788	.07989	.44480	3.7419	31	المجموع	
4.00	3.00	4.1016	3.4984	.13333	.42164	3.8000	10	أخرى	محور التقويم
4.00	1.00	3.9951	3.0716	.21529	.83381	3.5333	15	تربية عامة	
4.00	2.00	5.4841	.5159	.57735	1.00000	3.0000	3	تربية أساس	
4.00	2.00	5.4841	.5159	.57735	1.00000	3.0000	3	تربية خاصة	
4.00	1.00	3.7982	3.2340	.13812	.76902	3.5161	31	المجموع	

- من الجدول أعلاه يتضح أنه توجد فروق واضحة في الوسط الحسابي ما بين وداخل المحاور والدرجة العلمية لمعلمات صعوبات التعلم بمحافظة وادي الدواسر.
- في محور المعارف نلاحظ أن الوسط الحسابي للدرجات العلمية (أخرى) سجل أعلى وسط حسابي مما يدل على حاجة هذه الدرجة الى برامج تدريبية في مجال المعارف.
- أما في محور المهارات فنلاحظ أن الوسط الحسابي للدرجات العلمية (أخرى) سجل أعلى وسط حسابي يليه تنازلياً ذوي الدرجة العلمية (تربية خاصة) وهذا يدل على أن ذوي الدرجة العلمية (أخرى) و(التربية الخاصة) في حاجة الى برامج تدريبية في مجال المهارات.

- جدول رقم (١٩): يوضح الفروقات ذات الدلالة الإحصائية بواسطة اختبار التباين (ANOVA) بين عبارات محاور التدريب والدرجة العلمية لمعلمات صعوبات التعلم بمحافظة وادي الدواسر:

اختبار التباين (ANOVA)						
المحاور	المجموع من المربعات	درجة الحرية	مربع الوسط الحسابي	قيمة (ف) المحسوبة	القيمة الاحتمالية لـ (ف) المحسوبة	
محور المعارف	بين المجموعات	3	.188	.405	.751	
	مع المجموعات	27	.464			
	المجموع	30				
محور المهارات	بين المجموعات	3	.314	.861	.473	
	مع المجموعات	27	.364			
	المجموع	30				
محور الاحتياجات التدريبية	بين المجموعات	3	.256	1.339	.282	
	مع المجموعات	27	.191			
	المجموع	30				
محور التقويم	بين المجموعات	3	.803	1.414	.260	
	مع المجموعات	27	.568			
	المجموع	30				

- من الجدول أعلاه يتضح أن قيمة (ف) في كل المحاور أصغر من القيمة الجدولية لـ (ف) والتي تساوي (٤,٢) عند درجة الحرية (٢٧) والقيمة الاحتمالية لـ (ف) في جميع عبارات المحور أكبر من القيمة الاحتمالية لـ (ف) عند (٠,٠٥). وهذا يدل على أنه توجد فروقات ذات دلالة إحصائية وتباين بين المحاور في الاحتياجات التدريبية لمعلمات صعوبات التعلم بمحافظة وادي الدواسر تعزى لمتغير الدرجة العلمية.

- رابعا: الفروق وفقا لعدد سنوات الخبرة:



جدول رقم (٢٠): يوضح الفروقات في الوسط الحسابي بين عبارات محاور التدريب وعدد سنوات الخبرة لمعلمات صعوبات التعلم بمحافظة وادي الدواسر

المتوسطات الحسابية									
المحاور	العدد	الوسط الحسابي	الانحراف المعياري	الخطأ المعياري	مقدار الثقة عند نسبة ٩٥% محسوب من الوسط الحسابي		الأدنى	الأعلى	
					أقل وزن	أعلى وزن			
محور المعارف	5 سنوات فأقل	27	3.8148	.48334	.09302	3.6236	4.0060	2.00	4.00
	6 - 10 سنوات	4	2.5000	.57735	.28868	1.5813	3.4187	2.00	3.00
	المجموع	31	3.6452	.66073	.11867	3.4028	3.8875	2.00	4.00
محور المهارات	5 سنوات فأقل	27	3.8519	.36201	.06967	3.7086	3.9951	3.00	4.00
	6 - 10 سنوات	4	2.5000	.57735	.28868	1.5813	3.4187	2.00	3.00
	المجموع	31	3.6774	.59928	.10763	3.4576	3.8972	2.00	4.00
الاحتياجات التدريبية	5 سنوات فأقل	27	3.8148	.39585	.07618	3.6582	3.9714	3.00	4.00
	6 - 10 سنوات	4	3.2500	.50000	.25000	2.4544	4.0456	3.00	4.00
	المجموع	31	3.7419	.44480	.07989	3.5788	3.9051	3.00	4.00
محور التقويم	5 سنوات فأقل	27	3.7407	.44658	.08594	3.5641	3.9174	3.00	4.00
	6 - 10 سنوات	4	2.0000	.81650	.40825	.7008	3.2992	1.00	3.00
	المجموع	31	3.5161	.76902	.13812	3.2340	3.7982	1.00	4.00

- من الجدول أعلاه يتضح أنه توجد فروق واضحة في الوسط الحسابي ما بين وداخل محاور التدريب تعزى لمتغير عدد سنوات الخبرة. ويتضح من الجدول ( ) احتياج الفئة (خمس سنوات فأقل) إلى برامج تدريبية في جميع المحاور

جدول رقم (٢١): يوضح الفروقات ذات الدلالة الإحصائية بين عبارات محاور التدريب وعدد سنوات الخبرة

اختبار التباين (ANOVA)						
المحاور	المجموع من المربعات	درجة الحرية	مربع الوسط الحسابي	قيمة (ف) المحسوبة	القيمة الاحتمالية (ل) المحسوبة	
محور المعارف	بين المجموعات	1	6.023	24.690	.000	
	مع المجموعات	29	.244			
	المجموع	30	13.097			
محور المهارات	بين المجموعات	1	6.367	41.892	.000	
	مع المجموعات	29	.152			
	المجموع	30	10.774			
محور	بين المجموعات	1	1.111	6.681	.015	

		.166	29	4.824	مع المجموعات	الاحتياجات التدريبية
			30	5.935	المجموع	
.000	42.608	10.557	1	10.557	بين المجموعات	محور التقويم
		.248	29	7.185	مع المجموعات	
			30	17.742	المجموع	

من الجدول أعلاه يتضح أن قيمة (ف) في كل المحاور أصغر من القيمة الجدولية لـ(ف) والتي تساوي (٤,٢) عند درجة الحرية (٢٩) والقيمة الاحتمالية لـ(ف) في جميع عبارات المحور أكبر من القيمة الاحتمالية لـ(ف) عند (٠,٠٥). وهذا يدل على انه توجد فروقات ذات دلالة إحصائية وتباين بين المحاور في الاحتياجات التدريبية لمعلمات صعوبات التعلم بمحافظة وادي الدواسر تعزى لمتغير عدد سنوات الخبرة.

- خامسا: وفقا للصفوف التي تقوم بتدريسها:

جدول رقم (٢٢): يوضح الفروقات في الوسط الحسابي بين عبارات محاور التدريب لمعلمات صعوبات التعلم بمحافظة وادي الدواسر والصفوف التي يقمن بتدريسها:

المتوسطات الحسابية								
الأدنى	الأعلى	مقدار الثقة عند نسبة ٩٥% محسوب من الوسط الحسابي		الخطأ المعياري	الانحراف المعياري	الوسط الحسابي	العدد	المحاور
		أقل وزن	أعلى وزن					
2.00	4.00	3.1920	4.0080	.19024	.73679	3.6000	15	أول - ثاني - ثالث
3.00	4.00	3.4984	4.1016	.13333	.42164	3.8000	10	رابع - خامس - سادس
2.00	4.00	2.6220	4.3780	.34157	.83666	3.5000	6	سابع - ثامن
2.00	4.00	3.4028	3.8875	.11867	.66073	3.6452	31	المجموع
2.00	4.00	3.3249	4.0085	.15936	.61721	3.6667	15	أول - ثاني - ثالث
3.00	4.00	3.4984	4.1016	.13333	.42164	3.8000	10	رابع - خامس - سادس
2.00	4.00	2.6220	4.3780	.34157	.83666	3.5000	6	سابع - ثامن
2.00	4.00	3.4576	3.8972	.10763	.59928	3.6774	31	المجموع
3.00	4.00	3.3964	3.9369	.12599	.48795	3.6667	15	أول - ثاني - ثالث
3.00	4.00	3.6738	4.1262	.10000	.31623	3.9000	10	رابع - خامس - سادس

4.00	3.00	4.2086	3.1247	.21082	.51640	3.6667	6	سابع - ثامن	محور التقويم
4.00	3.00	3.9051	3.5788	.07989	.44480	3.7419	31	المجموع	
4.00	2.00	3.9502	3.2498	.16330	.63246	3.6000	15	أول - ثاني - ثالث	
4.00	2.00	4.0058	2.9942	.22361	.70711	3.5000	10	رابع - خامس - سادس	
4.00	1.00	4.6043	2.0624	.49441	1.21106	3.3333	6	سابع - ثامن	
4.00	1.00	3.7982	3.2340	.13812	.76902	3.5161	31	المجموع	

- من الجدول أعلاه يتضح أنه توجد فروقات في الوسط الحسابي بين وداخل جميع المحاور والصفوف التي يقمن بتدريسها معلمات صعوبات التعلم بمحافظة وادي الدواسر. ويتضح من الجدول ( ) ان معلمات الصفوف (رابع خامس سادس في حاجة الى التدريب على مجال المعارف، المهارات، والتدريب الاساسي، بينما معلمات الصفوف (الاول -الثاني- الثالث) في حاجة الى برامج تدريبية في مجال التقويم.

جدول رقم (٢٣): يوضح الفروقات ذات الدلالة الإحصائية بواسطة اختبار التباين (ANOVA) بين عبارات محاور التدريب لمعلمات صعوبات التعلم بمحافظة وادي الدواسر والصفوف التي يقمن بتدريسها:

اختبار التباين (ANOVA)						
المحاور	المجموع من المربعات	درجة الحرية	مربع الوسط الحسابي	قيمة (ف) المحسوبة	القيمة الاحتمالية لـ (ف) المحسوبة	
محور المعارف	بين المجموعات	2	.198	.437	.650	
	مع المجموعات	28	.454			
	المجموع	30				
محور المهارات	بين المجموعات	2	.170	.457	.638	
	مع المجموعات	28	.373			
	المجموع	30				
محور الاحتياجات التدريبية	بين المجموعات	2	.184	.928	.407	
	مع المجموعات	28	.199			
	المجموع	30				
محور التقويم	بين المجموعات	2	.154	.248	.782	
	مع المجموعات	28	.623			
	المجموع	30				

- من الجدول أعلاه يتضح أن قيمة (ف) في كل المحاور أصغر من القيمة الجدولية لـ (ف) والتي تساوي (٤,٢) عند درجة الحرية (٢٨) والقيمة الاحتمالية لـ (ف) في جميع عبارات

المحور أكبر من القيمة الاحتمالية لـ (ف) عند (٠,٠٥). وهذا يدل على انه توجد فروقات ذات دلالة إحصائية وتباين بين المحاور في الاحتياجات التدريبية لمعلمات صعوبات التعلم بمحافظة وادي الدواسر تعزى لمتغير الصفوف التي تقوم بتدريسها.

- سادسا: الفروق وفقا للمواد التي يتم تدريسها:

جدول رقم (٢٤): يوضح الفروقات في الوسط الحسابي بين عبارات محاور التدريب لمعلمات صعوبات التعلم بمحافظة وادي الدواسر والمواد التي يقمن بتدريسها:

المتوسطات الحسابية									
الأعلى	الأدنى	مقدار الثقة عند نسبة ٩٥% محسوب من الوسط الحسابي		الخطأ المعياري	الانحراف المعياري	الوسط الحسابي	العدد	المحاور	
		أقل وزن	أعلى وزن						
4.00	3.00	4.0570	3.6930	.08539	.34157	3.8750	16	لغة عربية	محور المعارف
4.00	2.00	3.8574	2.5426	.29059	.91894	3.2000	10	رياضيات	
4.00	3.00	4.3553	3.2447	.20000	.44721	3.8000	5	أخرى	
4.00	2.00	3.8875	3.4028	.11867	.66073	3.6452	31	المجموع	
4.00	3.00	4.0273	3.5977	.10078	.40311	3.8125	16	لغة عربية	محور المهارات
4.00	2.00	4.0032	2.7968	.26667	.84327	3.4000	10	رياضيات	
4.00	3.00	4.3553	3.2447	.20000	.44721	3.8000	5	أخرى	
4.00	2.00	3.8972	3.4576	.10763	.59928	3.6774	31	المجموع	
4.00	3.00	4.0570	3.6930	.08539	.34157	3.8750	16	لغة عربية	محور الاحتياجات التدريبية
4.00	3.00	4.0456	3.3544	.15275	.48305	3.7000	10	رياضيات	
4.00	3.00	4.0801	2.7199	.24495	.54772	3.4000	5	أخرى	
4.00	3.00	3.9051	3.5788	.07989	.44480	3.7419	31	المجموع	
4.00	3.00	3.8914	3.3586	.12500	.50000	3.6250	16	لغة عربية	محور التقويم
4.00	1.00	4.0121	2.3879	.35901	1.13529	3.2000	10	رياضيات	
4.00	3.00	4.3553	3.2447	.20000	.44721	3.8000	5	أخرى	
4.00	1.00	3.7982	3.2340	.13812	.76902	3.5161	31	المجموع	

- من الجدول أعلاه يتضح أنه توجد فروق واضحة في الوسط الحسابي ما بين وداخل محاور التدريب تعزى لمتغير المواد التي تقوم بتدريسها. يتضح من هذا الجدول ان معلمات اللغة العربية في حاجة الى التدريب على جميع البرامج، اما معلمات المواد فئة (أخرى) في حاجة الى التدريب في مجالي المهارات والتقويم، بينما نحتاج معلمات الرياضيات الى التدريب في مجال الاحتياجات التدريبية الاساسية.

جدول رقم (٢٥): يوضح الفروقات ذات الدلالة الإحصائية بواسطة اختبار التباين (ANOVA) بين عبارات محاور التدريب لمعلمات صعوبات التعلم بمحافظة وادي الدواسر والمواد التي يقمن بتدريسها:

اختبار التباين (ANOVA)						
المحاور	المجموع من المربعات	درجة الحرية	مربع الوسط الحسابي	قيمة (ف) المحسوبة	القيمة الاحتمالية لـ (ف) المحسوبة	
محور المعارف	بين المجموعات	2	1.473	4.065	.028	
	مع المجموعات	28	.362			
	المجموع	30				
محور المهارات	بين المجموعات	2	.568	1.651	.210	
	مع المجموعات	28	.344			
	المجموع	30				
محور الاحتياجات التدريبية	بين المجموعات	2	.443	2.455	.104	
	مع المجموعات	28	.180			
	المجموع	30				
محور التقويم	بين المجموعات	2	.796	1.380	.268	
	مع المجموعات	28	.577			
	المجموع	30				

- من الجدول أعلاه يتضح أن قيمة (ف) في كل المحاور أصغر من القيمة الجدولية لـ (ف) والتي تساوي (٤,٢) عند درجة الحرية (٢٩) والقيمة الاحتمالية لـ (ف) في جميع عبارات المحور أكبر من القيمة الاحتمالية لـ (ف) عند (٠,٠٥). وهذا يدل على انه توجد فروقات ذات دلالة إحصائية وتباين بين المحاور في الاحتياجات التدريبية لمعلمات صعوبات التعلم بمحافظة وادي الدواسر تعزى لمتغير المواد التي يقمن بتدريسها.

- مناقشة نتيجة الفرض الثاني:

اتفقت نتيجة الفرض الثاني مع دراسة دراسة (الحاج، ٢٠١٧): وان معاملة المعلم للتلاميذ ذوي صعوبات التعلم تختلف باختلاف نوع المعلم وسنوات خبرته ، وتخصصه ، وحالة المعلم الاجتماعية، ومستواه التعليمي ولا توجد فروق ذات دلالة احصائية عند متغير العمر، وقد اشارت النتائج بدراسة (المعمريه & التاج، ٢٠١٧) الى وجود فروق فردية في درجة الحاجات التدريبية للمعلمين باختلاف الجنس والمؤهل الاكاديمي وسنوات الخبرة ونوع الاعاقة التي تدرس ، كما خلصت دراسة (شبيب، وآخرون، ٢٠١٧) الى وجود فروق بين برامج الطلاب ذوي صعوبات التعلم في محافظة وادي الدواسر تعود الي سنوات خبرة المعلم. كذلك توصلت دراسة (المفيز، ٢٠١٩) الى وجود فروق ذات دلالة احصائية بين متوسط استجابات افراد الدراسة للدرجة الكلية للتحديات التي تواجه معلمات صعوبات التعلم باختلاف متغير الخبرة

والدورات التدريبية والمرحلة الدراسية ونوع الصعوبة ووجود فروق ذات دلالة احصائية حول التحديات التي تواجههم والمتعلقة بأولياء الامور وهناك حيادية بين الموافقة والرفض على التحديات النفسية وتوافق على وجود تحديات كما خلصت دراسة ( Mireille& Ineke .2019,327) الى وجود فروق في الكفاءة والتصنيفات الشاملة للإنجاز الدراسي بالحالة المهنية ونوع الصعوبات كذلك وجود تباين في تصنيفات المعلمين في الكفاءة الأكاديمية للطلاب الذين يعانون من صعوبات في السلوك والتعلم ، و في دراسة (الزهراني &الزهراني، ٢٠٢٠) أشارت النتائج إلى وجود فروق ذات دلالة إحصائية بين أفراد الدراسة في تقديرهم لمعوقات تطبيق الخطة التربوية الفردية. كذلك توصل (شبيب واخرون، ٢٠١٧) الى وجود فروق بين برامج الطلاب ذوي صعوبات التعلم في محافظة وادي الدواسر تعود الي سنوات خبرة المعلم.

بينما اختلفت نتيجة الفرض الثاني مع دراسة (ابو حسين & الرزيحي، ٢٠١٦) التي خلصت الى عدم وجود فروق دالة في تقدير الاحتياجات التدريبية لمعلمات صعوبات التعلم وفقاً لطبيعة العمل والمؤهل العلمي وعدد سنوات الخبرة ، وكذلك دراسة (القاضي، ٢٠١٩) التي توصلت الى عدم وجود فروق تعزى للمؤهل العلمي و عدد سنوات الخبرة. كما اشارت دراسة (الزهراني &الزهراني، ٢٠٢٠) الى انه لا توجد فروق بين أفراد الدراسة في تقديرهم للمعوقات التي تعزى لمتغير المؤهل العلمي وعدد سنوات الخبرة.

#### - التوصيات :

- اعداد برامج تدريبية ذات جودة عالية في ضوء المعايير العالمية للتربية الخاصة.
- تطوير القدرات والمهارات لدى معلمات لدى معلمات صعوبات التعلم في كافة المجالات مع التركيز على مجالات التدريبات الاساسية، المعارف، والمهارات
- توفير برامج تدريبية لجهة العمل فئة (الخاص) في جميع المحاور.
- توفير برامج تدريبية لجهة العمل فئة (حكومية) مع التركيز على مجال المهارات.
- توفير برامج تدريبية لحملة المؤهل (بكلوريوس) في جميع المحاور.
- تدريب حملة الدرجة العلمية (اخرى) على جميع المحاور، اما الدرجة العلمية (التربية الخاصة) على محوري (الاحتياجات التدريبية الاساسية والمهارات)، اما حملة الدرجة العلمية (تربية عامة) على محور التقويم.
- تدريب معلمات صعوبات التعلم نوات الخبرة (خمس سنوات فأقل) على جميع المحاور.
- معلمات الصفوف (رابع -خامس-سادس) في حاجة الى البرامج التدريبية في جميع المحاور، بينما معلمات الصفوف (الاول -الثاني-الثالث) في حاجة الى التدريب على مهارات التقويم.

- معلمات اللغة العربية في حاجة الى التدريب على جميع المحاور، بينما معلمات الرياضيات في حاجة الى برامج التدريب على محور الاحتياجات التدريبية الاساسية ، معلمات فئة المواد (اخرى) في حاجة الى التدريب فى مجالي التقويم والاحتياجات التدريبية الاساسية.

### المصادر والمراجع:

- الببلاوي، ايهاب & علي احمد، السيد ( ٢٠١٢ ) : قضايا معاصرة في التربية الخاصة ، دار الزهراء للنشر والتوزيع ، الرياض ، ص ٢١٩
- ابو حسين ،وداد عبدالرحمن & ابو الرزيحي، ريم عبدالرحمن :٢٠١٦: الاحتياجات التدريبية لمعلمات صعوبات التعلم في المرحلة المتوسطة من وجهة نظر المعلمات والمشرفات ، مجلة التربية الخاصة والتأهيل، عدد ١٤ ، ص ص ٣٦-٧١
- ابو هشيمة، احمد عبدالحميد وآخرون (٢٠١٢) : التدريس لذوي الاحتياجات الخاصة ، مكتبة المتنبي الدمام، الطبعة ١ ، ص ١٤
- الجبالي، حمزة (٢٠١٩): مدخل الى فهم صعوبات التعلم، دار الاسرة،
- الحاج ،نسرين ابوبكر (٢٠١٧): كفايات المعلم للتعامل مع التلميذ ذوي صعوبات التعلم (دراسة على معلمي الحلقة الاولى - مرحلة التعليم الساسي - محلية جبل اولياء - الخرطوم ) بحث لنيل درجة الماجستير في علم النفس الاجتماعي اعداد الطالبة: نسرين ابوبكر الحاج نصر، (٢٠١٧)- جامعة الرباط الوطني، <http://repository.ribat.edu.sd/public/> pdf
- الخطيب ، عاكف عبدالله ( ٢٠١٦ ): تقييم برامج التدريب المهني لمعلمي الطلبة ذوي صعوبات التعلم في أثناء الخدمة في مملكة البحرين من وجهة نظرهم، مجلة دراسات، العلوم التربوية، المجلد ٤٣ ، ملحق ٢ . ٢٠١٦ (
- الريمح، ندى صالح (٢٠١٥). معايير جودة البرامج التعليمية للأشخاص ذوي الإعاقة نظرة عالمية واقليمية، الملتقى الخامس عشر، للجمعية الخليجية للإعاقة "جودة الخدمات المقدمة للأشخاص ذوي الإعاقة" - قطر - الدوحة ، دخول
- <https://slpemad.files.wordpress.com/2016/>
- الزهراني، اميرة مساعد هاشم & الزهراني ،سلطان سعيد عبدالله (٢٠٢٠): معوقات تطبيق الخطة التربوية الفردية لذوي صعوبات التعلم من وجهة نظر معلمهم بمحافظة جدة، المجلة العربية لعلوم الإعاقة والموهبة. مج. ٤، ع. ١٠، يناير ٢٠٢٠، ص ص ٣٥-٧٠
- السعيد، رأفت عوض (٢٠١٤\_١٤٣٥) : مناهج ذوي الاحتياجات الخاصة الأسس والاستراتيجيات ، مكتبة المتنبي و طبعة ١، ص ٢١٣، ٢٢٣
- الشكر، غازي وآخرون (٢٠٠٧): التنمية المهنية لمعلم المرحلة الإعدادية معلم الضوء نموذجاً" ، ورقة عمل المؤتمر التربوي ٢١، وزارة التربية والتعليم ، البحرين
- العبدالجبارة، عبدالعزيز محمد (٢٠٠٦) : الرضا الوظيفي لدى معلمي التربية الخاصة ومعلمي التعليم العام ،المجلة العربية للتربية الخاصة، جامعة الملك سعود ، الرياض، طبعة ٥، ص ٦٥\_٩٥



القاضي، نفلاء علي (٢٠١٩): التحديات التي تواجه تطبيق البرامج التربوية الفردية لذوات صعوبات التعلم المجلة العربية لعلوم الإعاقة والموهبة. ع. ٧، أبريل ٢٠١٩ ص ص. ١٤٥-١٧٠

اللقاني، أحمد حسين & الجمل علي أحمد (٢٠٠٣). معجم المصطلحات التربوية المعرفة المناهج وطرق التدريس ط ٣. القاهرة: عالم الكتب.

المعمرية ، فاطمة حمدان & التاج، هيام موسى ( ٢٠١٧ ): الحاجات التدريبية لمعلمي التربية الخاصة بسلطنة عمان وعلاقتها ببعض المتغيرات، المجلة الدولية للبحوث التربوية، جامعة الإمارات مجلد ٤١، العدد ٢٠١٧، ص ٣، ص ص ٢١٩-٢٤٤.

المركز الوطني للقياس (٢٠١٧): معايير معلمي صعوبات التعلم، هيئة تقويم التعليم، المملكة العربية السعودية.

المفيز، خولة ابراهيم (٢٠١٩): التحديات التي تواجه معلمات التلميذات ذوات صعوبات التعلم في المرحلتين المتوسطة والثانوية، مجلة دراسات في الارشاد النفسي والتربوي، مجل ، عدد بالحر، تهاني عبد الرحمن & بخيت، صلاح الدين (٢٠١٣): درجة معرفة معلمات صعوبات التعلم ومعلمات الموهوبات ذوات صعوبات التعلم، المجلة العربية لتطوير التفوق، المجلد ٤ (٧)، ٣١-٥٩

رفاع، سعيد محمد (١٤١٣هـ). تحديد الاحتياجات التدريبية لمعلمي العلوم في مدارس المرحلة الثانوية بجنوب غرب المملكة العربية السعودية. مجلة رسالة الخليج العربي، (٤٥)، ٥٣-٧٩.

شبيب، أحمد محمد واخرون (٢٠١٧): واقع برامج الطلبة ذوي صعوبات التعلم في محافظة وادي الدواسر في ضوء مؤشرات الجودة لتلك البرامج، مجلة التربية الخاصة بجامعة الزقازيق، المجلد/العدد: ع ٢٠

عبد الرحمن، ووداد & عبد الرحمن، ريم (٢٠١٦) : الاحتياجات التدريبية لمعلمات صعوبات التعلم في المرحلة المتوسطة من وجهة نظر المعلمات والمشرفين ، مجلة التربية والتأهيل، مؤسسة التربية والتأهيل ، مصر، المجلد ٤، العدد ١٤

محمود، ناجح حسن (٢٠٠٠) : الاحتياجات التدريبية للمعلمين والموجهين ورجل الإدارة المدرسية في مجال توظيف تكنولوجيا التعليم ، مجلة تكنولوجيا التعليم، المجلد ٢، ص ٢٥١ محروس ، منال & عبد المجيد ، نعمات & حسن، مروى (٢٠١٣) : صعوبات التعلم في ضوء النظريات ، مكتبة المتنبي ، الدمام ، الطبعة ١، ص ١٧

نصر، نوال (٢٠٠١) : ملامح استراتيجية للتنمية المهنية لمعلمي التربية الخاصة دراسة تحليلية، مجلة مستقبل التربية العربية ، المركز العربي للتعليم والتنمية، القاهرة ، المجلد ٧، العدد ٢١

يونس، عبد الفتاح (٢٠١٢): التدريب الاداري بين النظرية والتطبيق، الرياض: مطابع جامعة الملك سعود.  
المراجع باللغة الانجليزية:

Brady, P(2013):Training needs of teachers difficulties ,Cambridge journal of education47,302-324

Mireille Krischler1,\* and Ineke M. Pit-ten Cate2,† Pre- and In-Service Teachers' Attitudes Toward Students With Learning Difficulties and Challenging Behavior, International Journal in Management and Social Science, February 2019, Front. Psychol., 25 February 2019 | <https://doi.org/10.3389/fpsyg.2019.00327>

Citro ,Teresa Allissa(2019): Learning Disabilities Worldwide [https://www.ldworldwide.org/welcome?gclid=EAIaIQobChMIvcGG54yq5QIVQp3VCh1AXAIcEAAYASAAEgKZl\\_D\\_BwE](https://www.ldworldwide.org/welcome?gclid=EAIaIQobChMIvcGG54yq5QIVQp3VCh1AXAIcEAAYASAAEgKZl_D_BwE) Learning Disabilities Association of America

(2019):Addressing the Needs of Students with Learning Disabilities, [https://www.edu.gov.mb.ca/k12/docs/support/learn\\_disabilities/module2.pdf](https://www.edu.gov.mb.ca/k12/docs/support/learn_disabilities/module2.pdf)

Ahmad, N. A., & May, Y. S. (2018). Challenges in Preparing Teachers for Inclusive Education and Its Impact to Students with Learning Disabilities. International Journal of Academic Research in Progressive Education and Development, 7(3), 569–581.