

استخراج معايير لاختبار أوتيس-لينون للقدرة العقلية المستوى

المتوسط الصورة (J) حسب الجنس والمستويات الدراسية

على عينة من تلاميذ التعليم المتوسط بولاية سيدي بلعباس

(1) فلاح أحمد (2) روبي محمد

(1) مخبر تحليل المعطيات الكمية والكيفية - جامعة مستغانم

(2) جامعة المسيلة

تاريخ القبول:

2018/05/07

تاريخ المراجعة:

2018/04/12

تاريخ الإيداع:

2018/02/28

## الملخص:

هدف البحث الحالي إلى إيجاد معايير لاختبار أوتيس-لينون للقدرة العقلية المستوى المتوسط الصورة (J) حسب الجنس والمستويات الدراسية الأربعة لمرحلة التعليم المتوسط بولاية سيدي بلعباس، وذلك بعد تطبيقه على عينة البحث المكونة من 1148 تلميذ منهم 607 ذكور و541 إناث، تم اختيارها بطريقة عشوائية. وقد تم التعرف على خصائص فقرات الاختبار ثم استخراج المعايير التالية: الدرجة المعيارية الزائفة-الدرجة المعيارية التائفة- درجة الذكاء الانحرافية. الكلمات المفتاحية: اختبار أوتيس - لينون؛ المعايير؛ الدرجة المعيارية الزائفة؛ الدرجة المعيارية التائفة؛ درجة الذكاء الانحرافية.

## RESUME :

L'objectif de la recherche actuelle était de trouver des critères pour le test (otis-lennon) d'aptitude mentale, niveau moyen version (j), suivant le sexe et les quatre niveaux scolaires au niveau de la wilaya de Sidi Bel Abbes, après application à un échantillon de 1148 élèves choisis suivant la méthode aléatoire, 607 garçons et 541 filles, Sur les caractéristiques des items, puis en extraire les critères suivant: Z Score - T Score - Dik.

**Mots clés :** test otis-lennon ; critères ; Z Score ; T Score ; Dik

## مقدمة:

يشير أبو حطب (1999) إلى أن قضية تطوير الاختبارات النفسية، تحتل مكانة متميزة في مجال علم النفس بعامة، والقياس النفسي بخاصة ويرجع ذلك إلى كونها من أهم الوسائل المستخدمة في مجال التقييم، الأمر الذي يتطلب إعداد وبناء اختبارات نفسية موثوق في كفاءتها تستخدم في مجالات مختلفة، وإذا ما انتقلنا إلى مجال قياس الذكاء نجد أن هذا المجال يمثل حجر زاوية في مجال القياس النفسي.

وعملية بناء الاختبار عملية شاقة وصعبة تحتاج إلى وقت ليس بالقصير، وخاصة الاختبارات التي تتعلق بالخصائص النفسية أو العقلية، لذلك كان لابد أن يستفيد البعض مما توصل إليه البعض الآخر من أدوات حديثة ف ينفس المجال، ومن طرق الاستفادة هذه نقل الاختبار أو أداة القياس من بلد المنشأ إلى بلد آخر ومن فئة إلى فئة أخرى وبطرق وأساليب علمية محددة، ومنها عملية التقنين، حيث يشير "أبو حطب" وآخرون إلى أن التقنين يدل على توحيد إجراءات تطبيق الاختبار وتصحيحه واستخراج معايير خاصة بالبيئة التي نقلها الاختبار، وبالتالي أصبح هناك سهولة في الاتصال بين الباحثين مع إمكانية مقارنة نتائجهم بنتائج زملائهم. (زمزمي، 2008: 17)

يشتمل اختبار أوتيس-لينون على أنواع مختلفة من المفردات التي ترتب حلزونياً أو دائرياً، وتتعلق بالجوانب اللفظية والتعليمية للعامل العام في نظرية "سبيرمان" لبنية الذكاء، وينتج عن الاختبار درجة خام كلية واحدة يتم تحويلها إلى نسبة ذكاء انحرافية (DIQ)، ورتب مئينية للصفوف المدرسية، وتساعيات معيارية. (علام، 2014: 191)

### 1. مشكلة الدراسة وأسئلتها:

تلعب اختبارات الذكاء دوراً رئيساً في مجال الكشف عن القدرات العقلية في مؤسسات التعليم والتربية كما تكشف عن الموهوبين والمتأخرين دراسياً كما تستخدم في تفويج التلاميذ داخل أقسام متجانسة وفي توجيه التلاميذ إلى الشعب التي تلائم قدراتهم واستعداداتهم المعرفية كما تسهم في عملية الإرشاد النفسي الذي يراعي صعوبات التعلم الأكاديمية والنمائية عند التلاميذ بالإضافة إلى جانب علاقة ذلك بالتوافق النفسي للتلاميذ مع ذواتهم ومع المحيط التربوي والاجتماعي.

لذلك تدعو الضرورة إلى إيجاد معايير خاصة لهذه الاختبارات على البيئة المحلية الجزائرية، ولهذا الغرض اتجه الباحث إلى تعبير اختبار أوتيس-لينون للقدرات العقلية المستوى المتوسط الصورة (j)، وخاصة أن الاختبار نال شهرة كبيرة في العالم وخاصة الولايات المتحدة الأمريكية لما يتصف به من دقة، جعل منه مؤشراً قوياً للكشف عن الموهوبين والمتفوقين.

وسوف نطرح اشكاليتنا من خلال السؤال التالي:

ما هي المعايير المستخرجة لاختبار أوتيس- لينون OTIS Lennon للقدرات العقلية المستوى المتوسط الصورة (j)؟

1- ما الدرجات الزائفة لاختبار أوتيس- لينون OTIS Lennon حسب متغيرات الجنس والعمر والمستويات الدراسية؟

2- ما الدرجات التائفة لاختبار أوتيس- لينون OTIS Lennon ، حسب متغيرات الجنس والعمر والمستويات الدراسية؟

3- ما هي نسبة الذكاء الانحرافية لاختبار أوتيس- لينون OTIS Lennon ، حسب متغيرات الجنس والعمر والمستويات الدراسية؟

## 2. حدود الدراسة:

### حدود زمنية:

بدأت الدراسة من بداية شهر أكتوبر إلى غاية نهاية شهر ماي من السنة الدراسية 2016/2015.

### حدود مكانية:

طبقت هذه الدراسة في ست (06) متوسطات من ولاية سيدي بلعباس، اثنان (02) من هذه المتوسطات ذات طابع حضري واثنان (02) ذات طابع شبه حضري واثنان (02) ذات طابع ريفي.

## 3. التعريفات الإجرائية:

### 1.3. المعايير:

وتعرف المعايير إجرائيا في بحثنا هذا وذلك بحساب:

1- الدرجات المعيارية (الزائفة) حسب المستوى الدراسي والعمر الزمني وفقا لمتغير الجنس.

2- الدرجات التائفة حسب المستوى الدراسي والعمر الزمني وفقا لمتغير الجنس.

3- درجات الذكاء الانحرافية حسب المستوى الدراسي والعمر الزمني وفقا لمتغير الجنس.

### 2.3. اختبار أوتيس-لينون للقدرة العقلية:

هو اختبار مصمم للاستخدام مع التلاميذ وقياس العمليات اللفظية وغير اللفظية والكشف عن التشابهات والاختلافات وتعريف الكلمات وإتباع التعليمات واسترجاع الكلمات والأعداد وإجراء التصنيف والتسلسل وحل مسائل رياضية وينتج الاختبار مؤشرات كلية لفظية وغير لفظية للقدرة العقلية. (رينولدز وليفنغستون، 2013: 389)

**3.3. مرحلة التعليم المتوسط:**

وهي الطور الثالث من فترة التعليم الإلزامي وتتشكل من أربع (04) سنوات (السنة الأولى متوسط، السنة الثانية متوسط، السنة الثالثة متوسط، السنة الرابعة متوسط)، وتختتم هذه المرحلة بشهادة التعليم المتوسط، التي تؤهل التلميذ في حال النجاح الانتقال إلى مرحلة التعليم الثانوي.

**4.3. المعايير:**

إن الدرجات الخام للفرد في الاختبار لا تفيد في تفسير هذه الدرجة، لذلك ينبغي إجراء نوع من التحويل على هذه الدرجة لكي تصبح قابلة للمقارنة وتحدد مكانة الفرد أو مركزه بالنسبة لأقرانه في الجماعة المرجعية ومن هنا تأتي أهمية استخراج معايير للاختبارات، لقد تم تحويل الدرجات الخام للعينة الكلية في دراستنا إلى:

- **الدرجات المعيارية الزائدية:** عندما نحول جميع الدرجات الخام إلى درجات معيارية، فإن التوزيع الناتج يكون متوسطه صفرا وانحرافه المعياري مساويا للواحد الصحيح، والمعادلة التالية يتم بها حساب الدرجات المعيارية.

الدرجة المعيارية = (الدرجة الخام - المتوسط) / الانحراف المعياري.

- **الدرجات التائية:** يعاب على الدرجات الزائدية أنها تشمل إشارات سالبة وكسور ولهذا نحول جميع الدرجات الزائدية إلى درجات تائية، وعلى هذا فان التوزيع الناتج يكون متوسطه درجة 50 وانحرافه المعياري 10، والمعادلة التالية يتم بها حساب الدرجات التائية.

الدرجة التائية = (الدرجة الزائدية × 10) + 50.

- **درجات الذكاء الانحرافية:** تستعمل في كثير من اختبارات الذكاء مثل اختبار وكسلر واختبار بينيه، حيث تعتبر من المعايير الارتقائية أو النمائية ويكون متوسطها 100 وانحرافها المعياري 16، والمعادلة التالية يتم بها حساب درجات الذكاء الانحرافية.

درجة الذكاء الانحرافية = (الدرجة الزائدية × 16) + 100.

**4. مفهوم القدرة العقلية:**

وقد درس السيكولوجيون الذكاء ولم يتفقوا على تعريف له، فيذهب "بينيه" إلى أن الذكاء مجموعة من الملكات مثل الحكم والحس العملي والمبادأة وتكيف الإنسان للظروف، ويعتبر "سبيرمان" أن الذكاء قدرة عامة، أما "ثيرستون" فيتبنى فكرة القدرات المستقلة ويذهب "تيرمان" إلى أن الذكاء هو القدرة على التفكير المجرد أما "بيرت" فيعتبره قدرة داخلية، بينما يميز "فيرنون" بين ثلاثة

معاني منفصلة للذكاء، الأول يشير إلى أنه قدرة داخلية يرثها الفرد وتحدده مقدراته العقلية، والثاني يشير لمهارة الطفل في الفهم والاستدلال والثالث يشمل كل ما تقيسه اختبارات الذكاء. (أبو النيل، 1986:13-17)

##### 5. عينة الدراسة:

تكونت عينة البحث من ست (06) متوسطات من بين تسعة وتسعين (99) متوسطة على مستوى الولاية، تم اختيارها بطريقة عشوائية حسب المنطقة الجغرافية (حضرية - شبه حضرية - ريفية) استنادا إلى الكثافة السكانية والبعد عن المدينة، وهذا حتى تكون العينة ممثلة للمجتمع الأصلي، وقد بلغ حجم عينة الدراسة 1148 تلميذ (بنسبة 02.56% من مجموع التلاميذ على مستوى الولاية والمقدر عددهم بـ 44841 تلميذ) منهم 607 ذكور و 541 إناث، وقد بلغت نسبة تلاميذ السنة الأولى متوسط 22.12% من مجموع عينة الدراسة ونسبة تلاميذ السنة الثانية متوسط 24.30% أما نسبة السنة الثالثة متوسط فكانت 24.82% وأخيرا نسبة السنة الرابعة متوسط بـ 28.74%.

##### 6. أداة الدراسة: اختبار أوتيس لينون للقدرة العقلية المستوى المتوسط الصورة (j):

يمثل هذا الاختبار أحد المستويات التي تتضمنها سلسلة اختبارات "أوتيس- لينون" للقدرة العقلية، والذي تم إعداده لقياس القدرات العقلية لطلاب المرحلة المتوسطة، الذين تتراوح أعمارهم بين 12-15 سنة ويقاس الاختبار العديد من القدرات العقلية المتعلقة بالتحصيل الدراسي عن طريق قياس القدرات والمهارات التي تساعد الطلاب على التعلم والنجاح في المدرسة.

ويصنف كاختبار يقيس القدرة على التفكير المجرد وعلى حل المشكلات، وأنه يوجد ارتباط بين نتائجهم على الاختبار وبين درجات تحصيلهم الدراسي. كما أورد مركز الاختبار الأمريكي أن الاختبار يقيس قدرات الطلاب على إتباع التعليمات، والتفكير العقلاني، والتحليل، وقياس القدرة على التذكر، وتطبيق الخبرات السابقة على مواقف جديدة.

يحتوي الاختبار على جزأين: لفظي وغير لفظي، وتتكون النسخة العربية التي قام بإعدادها وتقنينها كل من مراد وعبد الغفار عام 1985 على البيئة المصرية من (80) بنداً متنوعاً، ويركز الاختبار على قياس القدرة على الاستدلال المجرد، وقد تم صياغة البنود في صورة الاختيار من متعدد، والذي يعتمد على خمسة بدائل للاستجابة، والبنود متدرجة في

الصعوبة من السهل إلى الصعب، ويمكن استخدام الطريقة اليدوية في التصحيح أو الطريقة الآلية بواسطة الأوراق المثقبة، ويستغرق تطبيق الاختبار خمسين دقيقة، ويمكن تطبيقه في الحصة الدراسية العادية.

ويمكن تصنيف فقرات الاختبار وفقاً للمجالات الأربعة الآتية:

- الاستيعاب اللفظي ويشمل: (التعاريف المترادفة، والعكوس، وإكمال الجمل، والجمل الغامضة).

- الاستدلال اللفظي ويشمل: (تركيب الكلمات حسب الأحرف، والقياسات اللفظية، والمؤهلات اللفظية، والاستدلالات، والاختيار المنطقي).

- الاستدلال الشكلي ويشمل: (القياسات الشكلية، وسلاسل الإكمال، ونماذج التراكيب).

- الاستدلال الكمي ويشمل: (التسلسل الرقمي، والمسائل الحسابية).

ويتكون هذا المستوى من (80) فقرة من أصل (360) فقرة، منها (108) فقرة تقيس الاستيعاب اللفظي، و (132) فقرة تقيس الاستدلال اللفظي، و (56) فقرة تقيس الاستدلال الشكلي، و (64) فقرة تقيس الاستدلال الكمي. (Otis & Lennon, 1969: 9 - 11)

7. الدراسات التي تناولت تقنين وتعيير اختبار اوتيس-لينون المستوى المتوسط :

لقد تم التأكد من الخصائص السيكومترية للاختبار ومن طبيعة المعايير من خلال الدراسات التالية:

أ- دراسة الزهراني (2010)

ب- دراسة مشاط (2009)

ج- دراسة زكري (2011)

د- دراسة الدرايسة (1998)

هـ- دراسة الكوفحي (1997)

8. الأساليب الإحصائية المستخدمة في الدراسة:

- حساب الدرجة المعيارية الزائفة عن طريق المعادلة التالية:

الدرجة المعيارية = ( الدرجة الخام-المتوسط الحسابي ) / الانحراف المعياري.

- حساب الدرجة المعيارية التائفة عن طريق المعادلة التالية:

الدرجة التائفة = ( الدرجة المعيارية × 10 ) + 50.

- حساب درجة الذكاء الانحرافية، عن طريق المعادلة التالية:

$$\text{الدرجة الانحرافية} = (\text{الدرجة المعيارية} \times 16) + 100$$

(علام، 2014: 72-83)

### 9. نتائج الدراسة:

وقبل البدء في استخراج المعايير لكل مستوى دراسي، حاولنا التعرف على حقيقة وجود فروق بين الذكور والإناث من عدمه وهذا حتى يؤخذ متغير الجنس بعين الاعتبار إذا ثبت هناك فروق، لذلك تم صياغة الفرض التالي:

لا توجد فروق دالة إحصائية في إجابة التلاميذ على اختبار أوتيس-لينون تبعا لمتغير الجنس المستويات الدراسية الأربعة والعينة الكلية.

حيث تم التأكد من شرط التجانس في المستويات الدراسية الأربعة حيث جاءت معنوية اختبار ليفين كما يلي: 0.73 للعينة الكلية، 0.000 لمستوى السنة الأولى، 0.073 للسنة الثانية 0.81 للسنة الثالثة، 0.18 للسنة الرابعة، ومنه فالمستوى الوحيد الذي لم يحقق شرط التجانس هو مستوى السنة الأولى.

جدول (1) يوضح الفروق بين الذكور والإناث للعينة الكلية

الجنس	العدد	المتوسط الحسابي	الانحراف المعياري	قيمة ت	مستوى الدلالة
ذكور	606	29.28	9.86	4.46 -	0.000 دالة عند 0.05
إناث	542	31.93	10.19		

من الجدول (1) نرفض الفرض الصفري ونقبل بالفرض البديل الذي يقول بأن هناك فروقا دالة إحصائية بين الذكور والإناث في درجاتهم على اختبار أوتيس-لينون للعينة الكلية.

جدول (2) يوضح الفروق بين الذكور والإناث لمستوى السنة الأولى

الجنس	العدد	المتوسط الحسابي	الانحراف المعياري	قيمة ت	مستوى الدلالة
ذكور	136	21.62	05.58	2.79 -	0.006 دالة عند 0.05
إناث	118	23.95	07.42		

من الجدول (2) نرفض الفرض الصفري ونقبل بالفرض البديل الذي يقول بان هناك فروقا دالة إحصائيا بين الذكور والإناث في درجاتهم على اختبار أوتيس- لينون لمستوى السنة الأولى متوسط.

جدول (3) يوضح الفروق بين الذكور والإناث لمستوى السنة الثانية

الجنس	العدد	المتوسط الحسابي	الانحراف المعياري	قيمة ت	مستوى الدلالة
ذكور	155	27.8	08.85	-2.37	دالة عند 0.05
إناث	124	30.32	08.11		

من الجدول (3) نرفض الفرض الصفري ونقبل بالفرض البديل الذي يقول بان هناك فروقا دالة إحصائيا بين الذكور والإناث في درجاتهم على اختبار أوتيس- لينون لمستوى السنة الثانية.

جدول (4) يوضح الفروق بين الذكور والإناث لمستوى السنة الثالثة

الجنس	العدد	المتوسط الحسابي	الانحراف المعياري	قيمة ت	مستوى الدلالة
ذكور	147	30.97	9.16	-1.10	غير دالة إحصائيا
إناث	138	32.20	9.47		

من الجدول (4) نرفض الفرض البديل ونقبل بالفرض الصفري الذي يقول بأن ليس هناك فروقا دالة إحصائيا بين الذكور والإناث في درجاتهم على اختبار أوتيس- لينون لمستوى السنة الثالثة.

جدول (5) يوضح الفروق بين الذكور والإناث لمستوى السنة الرابعة

الجنس	العدد	المتوسط الحسابي	الانحراف المعياري	قيمة ت	مستوى الدلالة
ذكور	168	35.30	9.63	-3.26	دالة عند 0.05
إناث	162	38.72	9.33		

من الجدول (5) نرفض الفرض الصفري ونقبل بالفرض البديل الذي يقول بأن هناك فروقا دالة إحصائيا بين الذكور والإناث في درجاتهم على اختبار أوتيس- لينون لمستوى السنة الرابعة.



من خلال الجداول السابقة وبعد التأكد من وجود فروق بين الذكور والإناث في إجاباتهم على اختبار أوتيس-لينون، بالنسبة للعينة الكلية ومستويات السنة الثانية والثالثة والرابعة، ورغم عدم تحقق الفروق بالنسبة للسنة الأولى، فإننا سنقوم باستخراج المعايير حسب المستويات الدراسية الموافقة للفئات العمرية (السنة الأولى لفئة 12 سنة، السنة الثانية لفئة 13 سنة، السنة الثالثة لفئة 14 سنة، السنة الرابعة لفئة 15 سنة) وكذلك حسب الجنس (الذكور والإناث)، وللحكم على المستويات العقلية للتلاميذ فقد صنف أوتيس- لينون خمسة مستويات ( otis and lennon, 1969, p: 16) استنادا إلى درجات الذكاء الانحرافية والمئينات.

والجدول التالي يوضح هذه المستويات:

جدول (6) يوضح المستويات العقلية حسب أوتيس-لينون

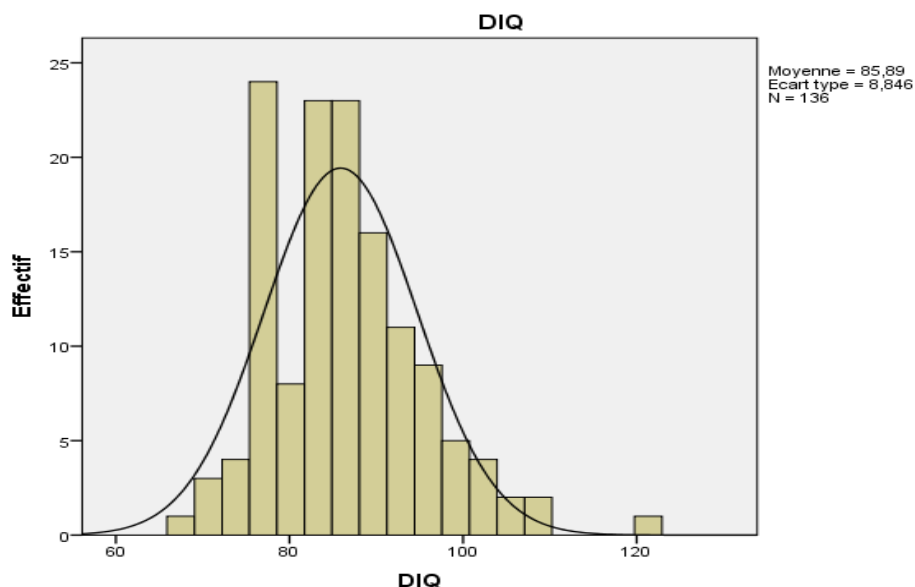
الرتب المئينية	درجات الذكاء الانحرافية	المستوى العقلي
95 وأعلى	128 وأكثر	متفوق عقليا
94-89	127-120	أعلى من المتوسط
88-77	119-112	
76-60	111-104	المتوسط
59-40	103-96	
39-23	95-88	
12-11	87-80	أقل من المتوسط
10-4	79-72	
أقل من 4	71 وأقل	ضعيف عقليا

1- المعايير الخاصة بمستوى السنة الأولى متوسط (الفئة العمرية 12 سنة) - ذكور:

جدول (7) يوضح المجال للدرجات المعيارية لمستوى السنة الأولى - ذكور

مجال الدرجات	الانحراف المعياري	المتوسط الحسابي	نوع الدرجات
1.33 إلى 2.03-	0.55	0.88-	الدرجات الزائفة
30 إلى 63	5.52	41.18	الدرجات التائفة
67 إلى 121	8.84	85.89	درجات الذكاء الانحرافية

نلاحظ من خلال الجدول (7) أن متوسط بيانات درجات الذكاء الانحرافية هو 86 تقريبا (85.89) بينما الانحراف المعياري يساوي 9 تقريبا (8.84)، وهو يختلف عن التوزيع الاعتمالي الذي متوسط بياناته 100 وانحرافه المعياري 16، والشكل التالي يوضح ذلك:



شكل (1) يوضح توزيع بيانات درجات الذكاء الانحرافية لمستوى السنة الأولى -ذكور

جدول (8) يوضح المستويات العقلية لمستوى السنة الأولى -ذكور

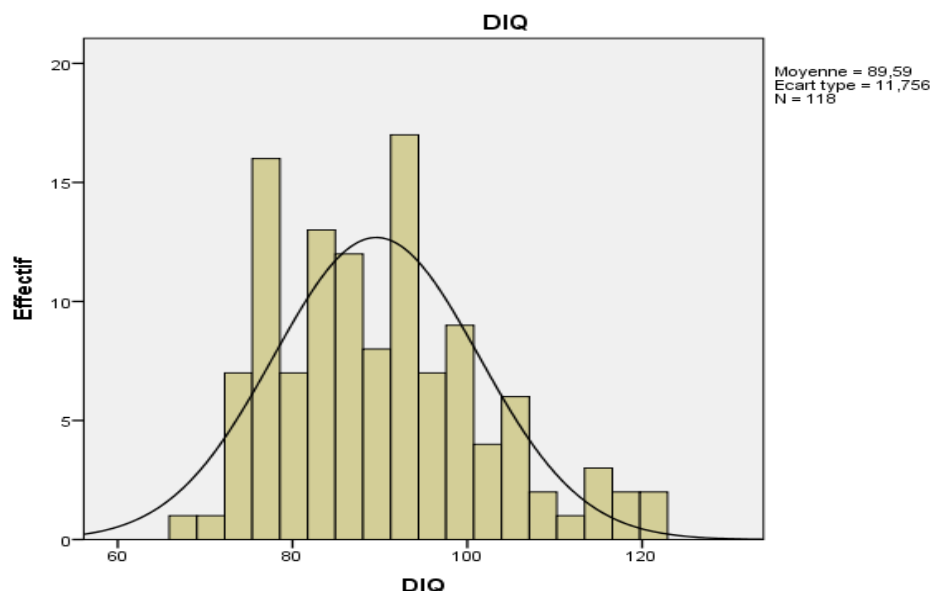
درجات الذكاء الانحرافية	المستوى العقلي
105 وأكثر	متفوق عقليا
96 إلى 104	أعلى من المتوسط
77 إلى 95	المتوسط
68 إلى 76	أقل من المتوسط
أقل من 68	ضعيف عقليا

2- المعايير الخاصة بمستوى السنة الأولى متوسط (الفئة العمرية 12 سنة) - إناث:

جدول (9) يوضح المجال للدرجات المعيارية لمستوى السنة الأولى - إناث

نوع الدرجات	المتوسط الحسابي	الانحراف المعياري	مجال الدرجات
الدرجات الزائنية	0.65 -	0.73	1.33 إلى 2.03 -
الدرجات التائية	43.49	7.34	30 إلى 63
درجات الذكاء الانحرافية	89.59	11.75	67 إلى 121

نلاحظ من الجدول (9) أن متوسط درجات الذكاء الانحرافية هو 90 تقريبا بينما الانحراف المعياري يساوي 12 تقريبا، وهو يختلف عن التوزيع الاعتدالي الذي متوسطه 100 وانحرافه المعياري 16، والشكل التالي يوضح ذلك.



شكل (2) يوضح توزيع بيانات درجات الذكاء الانحرافية لمستوى السنة الأولى - إناث

جدول (10) يوضح المستويات العقلية لمستوى السنة الأولى - إناث

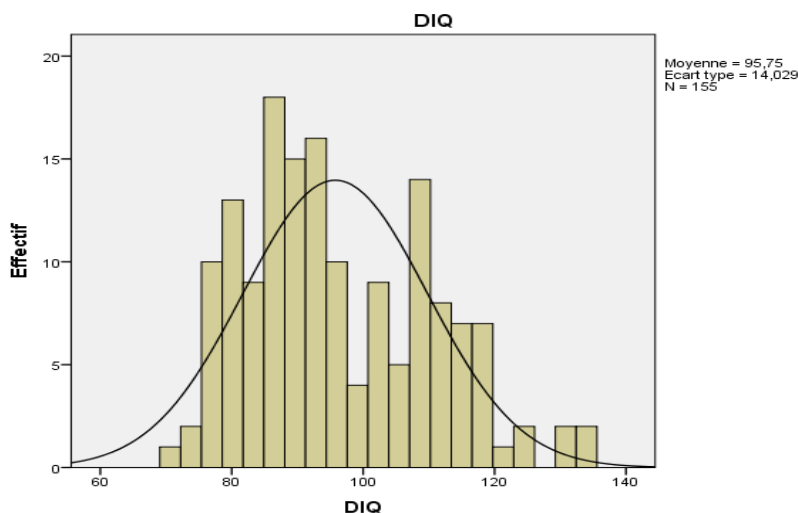
المستوى العقلي	درجات الذكاء الانحرافية
متفوق عقليا	115 وأكثر
أعلى من المتوسط	103 إلى 114
المتوسط	78 إلى 102
أقل من المتوسط	66 إلى 77
ضعيف عقليا	أقل من 66

3- المعايير الخاصة بمستوى السنة الثانية متوسط (الفئة العمرية 13 سنة) ذكور:

جدول (11) يوضح المجال للدرجات المعيارية لمستوى السنة الثانية- ذكور

نوع الدرجات	المتوسط الحسابي	الانحراف المعياري	مجال الدرجات
الدرجات الزائفة	0.26 -	0.87	1.83 الى 2.13 -
الدرجات التائفة	47.34	8.76	32 الى 71
درجات الذكاء الانحرافية	95.75	14.02	71 الى 134

نلاحظ من الجدول (11) أن متوسط درجات الذكاء الانحرافية هو 100 تقريبا بينما الانحراف المعياري يساوي 14 تقريبا، وهو يختلف عن التوزيع الاعتدالي الذي متوسطه 100 وانحرافه المعياري 16، والشكل التالي يوضح ذلك.



شكل (3) يوضح توزيع بيانات درجات الذكاء الانحرافية لمستوى السنة الثانية - ذكور

جدول (12) يوضح المستويات العقلية لمستوى السنة الثانية- ذكور

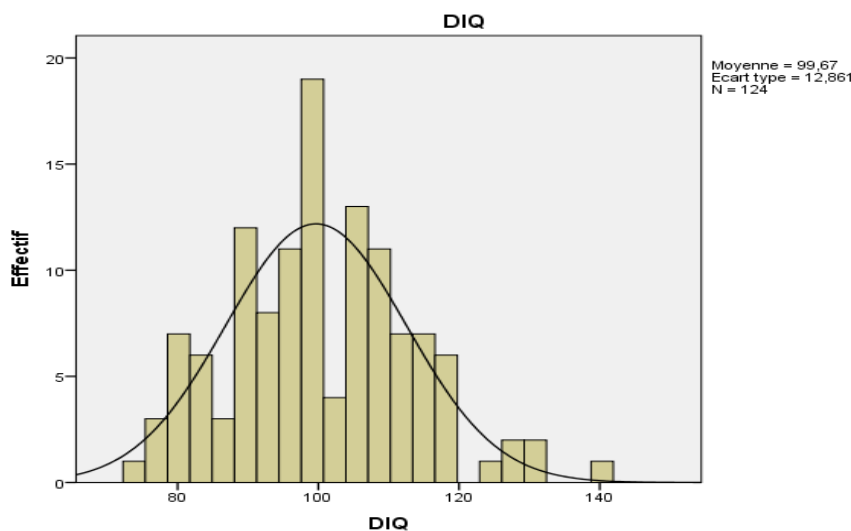
درجات الذكاء الانحرافية	المستوى العقلي
128 وأكثر	متفوق عقليا
115 إلى 127	أعلى من المتوسط
86 إلى 114	المتوسط
72 إلى 85	أقل من المتوسط
أقل من 72	ضعيف عقليا

4- المعايير الخاصة بمستوى السنة الثانية متوسط (الفئة العمرية 13 سنة) - إناث:

جدول (13) يوضح المجال للدرجات المعيارية لمستوى السنة الثانية- إناث

مجال الدرجات	الانحراف المعياري	المتوسط الحسابي	نوع الدرجات
1.64 إلى 2.42	0.80	0.02-	الدرجات الزائنية
34 إلى 74	8.03	49.79	الدرجات التائية
74 إلى 139	12.86	99.67	درجات الذكاء الانحرافية

نلاحظ من الجدول (13) أن متوسط درجات الذكاء الانحرافية هو 100 تقريبا بينما الانحراف المعياري يساوي 13 تقريبا، وهو يختلف عن التوزيع الاعتدالي الذي متوسطه 100 وانحرافه المعياري 16، والشكل التالي يوضح ذلك.



شكل (4) يوضح توزيع بيانات درجات الذكاء الانحرافية لمستوى السنة الثانية – إناث

جدول (14) يوضح المستويات العقلية لمستوى السنة الثانية – إناث

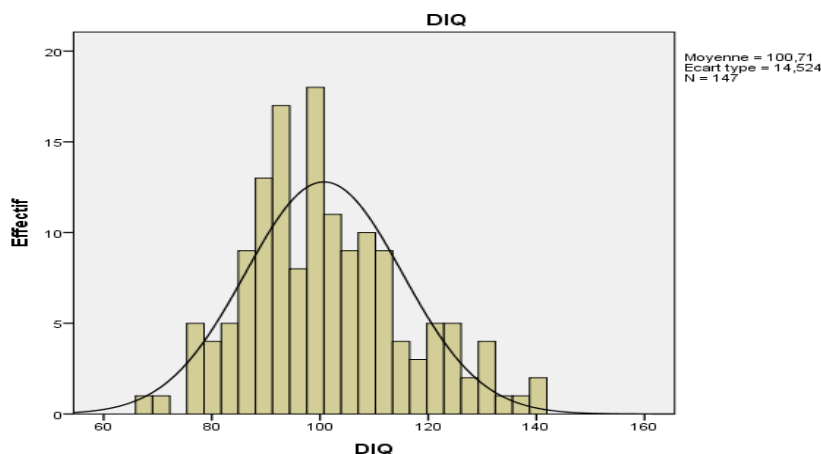
المستوى العقلي	درجات الذكاء الانحرافية
متفوق عقليا	126 وأكثر
اعلى من المتوسط	114 إلى 125
المتوسط	87 إلى 113
أقل من المتوسط	74 إلى 86
ضعيف عقليا	أقل من 74

5- المعايير الخاصة بمستوى السنة الثالثة متوسط (الفئة العمرية 14 سنة) – ذكور

جدول (15) يوضح المجال للدرجات المعيارية لمستوى السنة الثالثة – ذكور

نوع الدرجات	المتوسط الحسابي	الانحراف المعياري	مجال الدرجات
الدرجات الزائنية	0.04	0.91	2.03- إلى 2.42
الدرجات التائية	50.45	9.07	30 إلى 74
درجات الذكاء الانحرافية	100.71	14.52	67 إلى 139

نلاحظ من الجدول (15) أن متوسط درجات الذكاء الانحرافية هو 101 تقريبا بينما الانحراف المعياري يساوي 15 تقريبا، وهو يقترب من التوزيع الاعتدالي الذي متوسطه 100 وانحرافه المعياري 16، والشكل التالي يوضح ذلك.



شكل (5) يوضح توزيع بيانات درجات الذكاء الانحرافية لمستوى السنة الثالثة - ذكور

جدول (16) يوضح المستويات العقلية لمستوى السنة الثالثة - ذكور

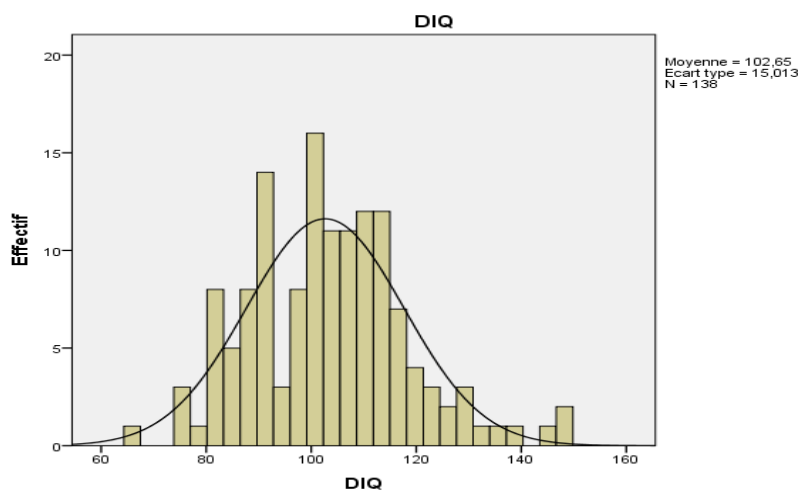
المستوى العقلي	درجات الذكاء الانحرافية
متفوق عقليا	131 وأكثر
أعلى من المتوسط	117 الى 130
المتوسط	86 الى 116
أقل من المتوسط	71 الى 85
ضعيف عقليا	أقل من 71

6- المعايير الخاصة بمستوى الثالثة متوسط (الفئة العمرية 14 سنة) - إناث:

جدول (17) يوضح المجال للدرجات المعيارية لمستوى السنة الثالثة - إناث

نوع الدرجات	المتوسط الحسابي	الانحراف المعياري	مجال الدرجات
الدرجات الزائنية	0.16	0.93	2.13- إلى 2.92
الدرجات التائية	51.66	9.38	29 إلى 79
درجات الذكاء الانحرافية	102.65	15.01	66 إلى 147

نلاحظ من الجدول (17) أن متوسط درجات الذكاء الانحرافية هو 103 تقريبا بينما الانحراف المعياري يساوي 15، وهو يختلف عن التوزيع الاعتدالي الذي متوسطه 100 وانحرافه المعياري 16، والشكل التالي يوضح ذلك.



شكل (6) يوضح توزيع بيانات درجات الذكاء الانحرافية لمستوى السنة الثالثة - إناث

جدول (18) يوضح المستويات العقلية لمستوى السنة الثالثة- إناث

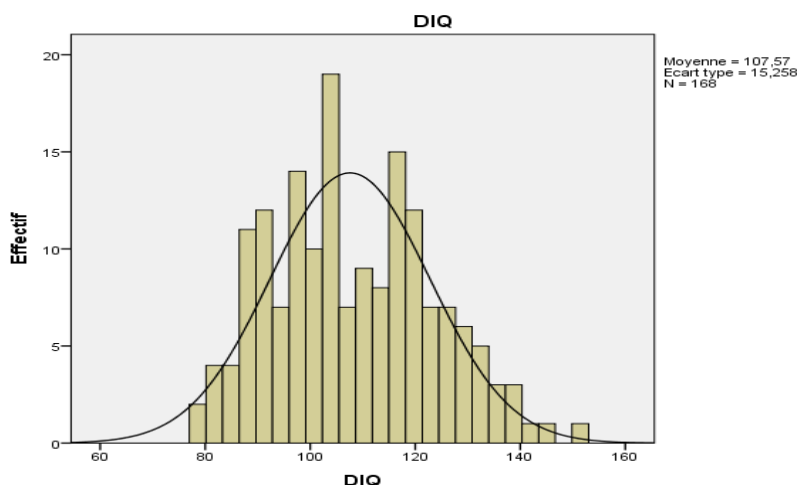
درجات الذكاء الانحرافية	المستوى العقلي
133 وأكثر	متفوق عقليا
119 إلى 132	اعلي من المتوسط
88 إلى 118	المتوسط
73 إلى 87	أقل من المتوسط
أقل من 73	ضعيف عقليا

7- المعايير الخاصة بمستوى السنة الرابعة متوسط (الفئة العمرية 15 سنة) - ذكور:

جدول (19) يوضح المجال للدرجات المعيارية لمستوى السنة الرابعة- ذكور

نوع الدرجات	المتوسط الحسابي	الانحراف المعياري	مجال الدرجات
الدرجات الزائنية	047	0.95	3.12 إلى 1.34 -
الدرجات التائنية	54.73	9.53	81 إلى 37
درجات الذكاء الانحرافية	107.57	15.25	150 إلى 79

نلاحظ من الجدول (19) ان متوسط درجات الذكاء الانحرافية هو 108 تقريبا بينما الانحراف المعياري يساوي 15 تقريبا، وهو يختلف عن التوزيع الاعتدالي الذي متوسطه 100 وانحرافه المعياري 16، والشكل التالي يوضح ذلك.



شكل (7) يوضح توزيع بيانات درجات الذكاء الانحرافية لمستوى السنة الرابعة - ذكور

جدول (20) يوضح المستويات العقلية لمستوى السنة الرابعة- ذكور

درجات الذكاء الانحرافية	المستوى العقلي
138 وأكثر	متفوق عقليا
124 إلى 137	أعلى من المتوسط
93 إلى 123	المتوسط
78 إلى 92	أقل من المتوسط
أقل من 78	ضعيف عقليا

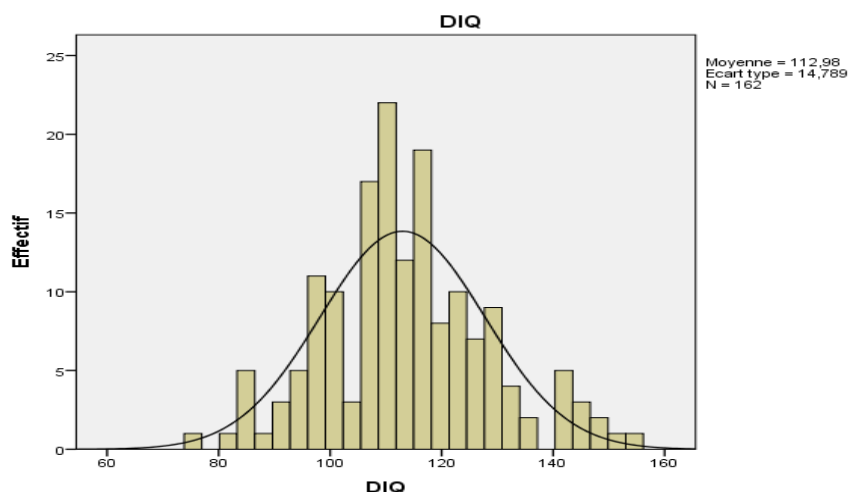
8- المعايير الخاصة بمستوى الرابعة متوسط (الفئة العمرية 15 سنة) - إناث:

جدول (21) يوضح المجال للدرجات المعيارية لمستوى السنة الرابعة- إناث

مجال الدرجات	الانحراف المعياري	المتوسط الحسابي	نوع الدرجات
1.54 إلى 3.41 -	0.92	0.81	الدرجات الزائفة
35 إلى 84	9.53	58.11	الدرجات التائفة
75 إلى 155	15.25	112.98	درجات الذكاء الانحرافية



نلاحظ من الجدول (21) أن متوسط درجات الذكاء الانحرافية هو 113 بينما الانحراف المعياري يساوي 15 تقريبا، وهو يختلف عن التوزيع الاعتدالي الذي متوسطه 100 وانحرافه المعياري 16، والشكل التالي يوضح ذلك.



شكل (8) يوضح توزيع بيانات درجات الذكاء الانحرافية لمستوى السنة الرابعة - إناث

جدول (22) يوضح المستويات العقلية لمستوى السنة الرابعة - إناث

المستوى العقلي	درجات الذكاء الانحرافية
متفوق عقليا	143 وأكثر
أعلى من المتوسط	129 إلى 142
المتوسط	98 إلى 128
أقل من المتوسط	83 إلى 97
ضعيف عقليا	أقل من 83

#### الخلاصة:

بعد التأكد من وجود فروق بين الذكور والإناث في إجاباتهم على اختبار أوتيس- لينون، بالنسبة للعينة الكلية ومستويات السنة الثانية والثالثة والرابعة، ورغم عدم تحقق الفروق بالنسبة للسنة الأولى، فإننا قمنا باستخراج المعايير حسب المستويات الدراسية الموافقة للفئات العمرية (السنة الأولى لفئة 12 سنة، السنة الثانية لفئة 13 سنة، السنة الثالثة لفئة 14 سنة، السنة الرابعة لفئة 15 سنة) وكذلك حسب الجنس (الذكور والإناث)، وتمثلت المعايير في الدرجة الزائفة والدرجة التائية ودرجة الذكاء الانحرافية.

- بالنسبة للسنة الأولى متوسط (ذكور)، فان متوسط درجات الذكاء الانحرافية هو 86 وانحرافها المعياري هو 9،
- بالنسبة للسنة الأولى متوسط (إناث)، فان متوسط درجات الذكاء الانحرافية هو 90 وانحرافها المعياري هو 12.
- بالنسبة للسنة الثانية متوسط (ذكور)، فان متوسط درجات الذكاء الانحرافية هو 100 وانحرافها المعياري هو 14.
- بالنسبة للسنة الثانية متوسط (إناث)، فان متوسط درجات الذكاء الانحرافية هو 100 وانحرافها المعياري هو 13 .
- بالنسبة للسنة الثالثة متوسط (ذكور)، فان متوسط درجات الذكاء الانحرافية هو 101 وانحرافها المعياري هو 15.
- بالنسبة للسنة الثالثة متوسط (إناث)، فان متوسط درجات الذكاء الانحرافية هو 103 وانحرافها المعياري هو 15.
- بالنسبة للسنة الرابعة متوسط (ذكور)، فان متوسط درجات الذكاء الانحرافية هو 10 وانحرافها المعياري هو 15.
- بالنسبة للسنة الرابعة متوسط (إناث)، فان متوسط درجات الذكاء الانحرافية هو 113 وانحرافها المعياري هو 15.
- كل بيانات درجات الذكاء الانحرافية الخاصة بالمستويات الدراسية الأربعة لاختبار أوتيس-لينون، تقترب من بيانات التوزيع الاعتمالي الذي متوسطه الحسابي 100 وانحرافه المعياري 16.

## المراجع:

- 1- أبو حطب، فؤاد وعثمان، سيد وصادق، أمال (1999): التقويم النفسي، ط4، القاهرة، المكتبة الأنجلو مصرية.
- 2- علام، صلاح الدين محمود (2014): الاختبارات والمقاييس التربوية والنفسية، ط4، عمان، دار الفكر.
- 3- رينولدز، سيسيل وليفتستون، رونالد (2013): إتقان القياس النفسي الحديث، ترجمة صلاح الدين محمود علام، ط1، عمان، دار الفكر.
- 4- أبو النيل، محمود السيد (1986): التحليل العاملي لذكاء وقدرات الانسان دراسة عربية وعالمية، ط1، بيروت، دار النهضة العربية.
- 5- الزهراني، محمد بن راشد (2010): الخصائص السيكومترية لاختبار اوتيس-لينون للقدرة العقلية لدى طلبة المرحلة المتوسطة بمحافظة القنفذة، مجلة كلية التربية بالزقازيق دراسات تربوية ونفسية، مصر.
- 6- مشاط، سارة (2009): تقنين اختبار اوتيس-لينون للقدرة العقلية المستوى المتوسط الصورة ج على عينة من طالبات المرحلة المتوسطة في مدينة جدة، رسالة ماجستير، جامعة أم القرى، المملكة العربية السعودية.
- 7- زكري، علي بن محمد (2011): الخصائص السيكومترية لاختبار اوتيس-لينون للقدرة العقلية مقدرة وفق القياس الكلاسيكي ونموذج راش لدى طلبة المرحلة المتوسطة بمحافظة صبيا التعليمية، رسالة دكتوراه، جامعة أم القرى، المملكة العربية السعودية.
- 8- الدرايسة، رياض احمد (1998): الخصائص السيكومترية لصورة معدلة للبيئة الأردنية لاختبار اوتيس- لينون للقدرة العقلية المستوى المتوسط الصورة ك ومقارنتها بمتيلاتها في البيئة الأمريكية، جامعة اليرموك، الأردن.
- 9- الكوفحي، أروى (1997): الخصائص السيكومترية لصورة معدلة للبيئة الاردنية من اختبار اوتيس-لينون للقدرة العقلية المستوى المتوسط الصورة ج، جامعة اليرموك، الأردن.
- 10- كروكر، ليندا وجيمس، الجينا (1986): التحليل العاملي لذكاء وقدرات الانسان دراسة عربية وعالمية، ترجمة د. زينات يوسف دعنا، ط1، بيروت، دار النهضة العربية.